



ประกาศสำนักงานสาธารณสุขอำเภอเมืองสุโขทัย

เรื่อง เจตนารมณ์การป้องกันและแก้ไขปัญหาการละเมิดหรือคุกคามทางเพศในการทำงาน

คณะผู้บริหาร ข้าราชการ ลูกจ้าง พนักงาน และบุคลากรทุกคนของสำนักงานสาธารณสุขอำเภอเมืองสุโขทัย มีเจตนารมณ์ร่วมกันที่จะส่งเสริมความเท่าเทียมกันระหว่างบุคคล และสร้างองค์การที่ปราศจากการล่วงละเมิดหรือคุกคามทางเพศในการทำงาน ด้วยการปฏิบัติต่อกันอย่างให้เกียรติและเคารพซึ่งกันและกัน และไม่กระทำการที่เป็นการล่วงละเมิดหรือคุกคามทางเพศต่อผู้บังคับบัญชา ผู้ใต้บังคับบัญชา เพื่อนร่วมงาน ลูกจ้าง และบุคคลที่เกี่ยวข้องในการติดต่อประสานงานหรือดำเนินงานร่วมกับสำนักงานสาธารณสุขอำเภอเมืองสุโขทัย

ดังนั้น เพื่อให้บรรลุเจตนารมณ์การป้องกันและแก้ไขปัญหาการล่วงละเมิดทางเพศหรือคุกคามทางเพศในการทำงานดังกล่าว สำนักงานสาธารณสุขอำเภอเมืองสุโขทัย จะดำเนินการดังนี้

๑.บริหารงานและปฏิบัติงานบนหลักแห่งความเสมอภาค ให้เกียรติซึ่งกันและกัน เคารพในศักดิ์ศรีความเป็นมนุษย์โดยคำนึงถึงความเท่าเทียมระหว่างเพศ ไม่กระทำการอันเป็นการเลือกปฏิบัติโดยไม่เป็นธรรมต่อบุคคลด้วยเหตุความแตกต่างในเรื่องของเพศ และไม่กระทำการใดที่เป็นการล่วงละเมิดหรือคุกคามทางเพศในการทำงาน

๒.สร้างวัฒนธรรมองค์กร และสร้างค่านิยมให้แก่คณะผู้บริหาร ข้าราชการ ลูกจ้าง พนักงาน และบุคลากรทุกคนของสำนักงานสาธารณสุขอำเภอเมืองสุโขทัย ให้ปฏิบัติต่อกันโดยให้เกียรติซึ่งกันและกัน และเคารพในศักดิ์ศรีความเป็นมนุษย์

๓.สร้างสภาพแวดล้อมและบรรยากาศภายในองค์กร และส่งเสริมความปลอดภัยไม่ให้ถูกละเมิดหรือคุกคามทางเพศในการทำงานให้แก่คณะผู้บริหาร ข้าราชการ ลูกจ้าง พนักงาน และบุคลากรทุกคนและบุคคลที่เกี่ยวข้องหรือดำเนินงานร่วมกับสำนักงานสาธารณสุขอำเภอเมืองสุโขทัย

๔.สร้างกลไกและกระบวนการในการป้องกันและแก้ไขปัญหาการละเมิดหรือคุกคามทางเพศในการทำงานเพื่อมิให้มีการละเมิดหรือคุกคามทางเพศในการทำงาน

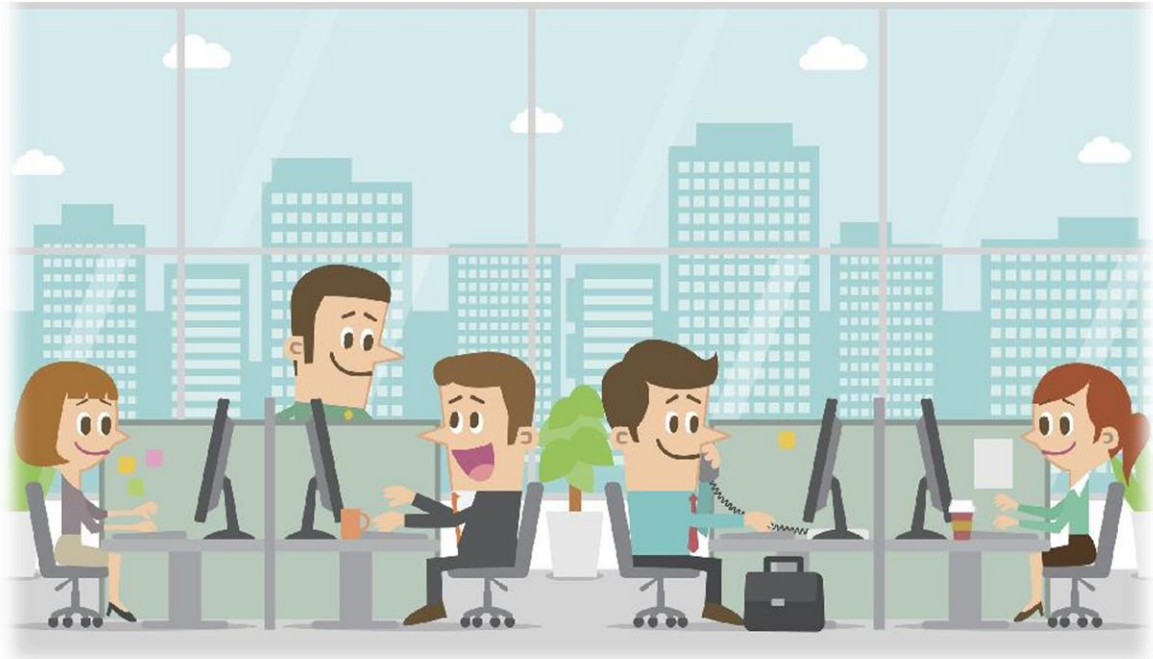
ประกาศ ณ วันที่ ๔ มกราคม พ.ศ. ๒๕๖๗

(นายสรวิทย์ เอี่ยมนัย)

สาธารณสุขอำเภอเมืองสุโขทัย

คู่มือ

แนวปฏิบัติเพื่อป้องกันและแก้ไขปัญหาการล่วงละเมิด
หรือคุกคามทางเพศในการทำงาน



แนวปฏิบัติเพื่อป้องกันและแก้ไขปัญหาการล่วงละเมิดหรือคุกคามทางเพศในการทำงาน

แนวปฏิบัติเพื่อป้องกันและแก้ไขปัญหาการล่วงละเมิดหรือคุกคามทางเพศในการทำงาน จัดทำขึ้น ตามมติคณะรัฐมนตรีเมื่อวันที่ ๑๖ มิถุนายน ๒๕๕๘ โดยมีวัตถุประสงค์เพื่อให้บุคลากรในหน่วยงาน ทุกคนไม่ว่าอยู่ในสถานะใดได้รับการปฏิบัติด้วยความเคารพในศักดิ์ศรี และปราศจากการถูกล่วงละเมิดหรือคุกคามทางเพศในการทำงาน ทุกคนต้องรับผิดชอบในการกระทำและปฏิบัติตามแนวปฏิบัตินี้ สำนักงานสาธารณสุขจังหวัดสุโขทัย จะสร้างและรักษาสภาพแวดล้อมในการทำงานให้ปราศจากการล่วงละเมิดหรือคุกคามทางเพศ ด้วยการสร้างความตระหนัก การสร้างความรู้ความเข้าใจ การกำหนดมาตรการป้องกันและจัดการกับปัญหาที่เกิดขึ้น และจะดำเนินการต่อกรณีการร้องเรียนเรื่องการล่วงละเมิดหรือคุกคามทางเพศอย่างทันทีทันใด รวมทั้งการจัดสภาพแวดล้อมและมาตรการต่างๆ เพื่อลดความเสี่ยงที่จะทำให้เกิดการล่วงละเมิด/คุกคามทางเพศขึ้น

๑. การล่วงละเมิดหรือการคุกคามทางเพศ คือ

การกระทำใดๆ หรือพฤติกรรมที่สื่อไปในทางเพศที่เป็นการบังคับ ใช้อำนาจที่ไม่พึงปรารถนา ด้วยวาจา ข้อความ ท่าทาง แสดงด้วยเสียง รูปภาพ เอกสาร ข้อมูลทางอิเล็กทรอนิกส์ หรือสิ่งของลามกอนาจาร เกี่ยวกับเพศ หรือกระทำอย่างอื่นในทำนองเดียวกันโดยประการที่น่าจะทำให้ผู้อื่นได้รับความเดือดร้อนรำคาญ ได้รับความอับอาย หรือรู้สึกว่าคุณเหยียดหยาม และให้หมายรวมถึงการติดตามรังควาน หรือการกระทำการใดที่ก่อให้เกิดบรรยากาศไม่ปลอดภัยทางเพศ โดยเฉพาะจากการสร้างเงื่อนไขซึ่งมีผลต่อการจ้างงาน การสรรหา หรือการแต่งตั้ง หรือผลกระทบอื่นใดต่อผู้เสียหายทั้งในหน่วยงานของรัฐและเอกชน รวมถึงสถาบันการศึกษา

๒. พฤติกรรมที่พึงปฏิบัติเพื่อป้องกันปัญหาการล่วงละเมิดหรือคุกคามทางเพศ

๒.๑ บุคลากรของหน่วยงานควรให้เกียรติเพื่อนร่วมงาน ผู้บังคับบัญชา และผู้ใต้บังคับบัญชา

๒.๒ บุคลากรของหน่วยงานควรลดความเสี่ยงจากปัญหาการล่วงละเมิดหรือคุกคามทางเพศ เช่น แต่งกายให้เหมาะสม หลีกเลี่ยงการอยู่ในที่ลับตาหรือทำงานสองต่อสองกับผู้บังคับบัญชา/ผู้ที่ไม่สนิทสนม/เพศตรงข้าม หรือมีผู้ที่ไว้วางใจอยู่ด้วยในกรณีถูกเรียกเข้าพบหรือได้รับมอบหมายงานนอกเวลาทำงาน เป็นต้น

๒.๓ บุคลากรของหน่วยงานควรช่วยสอดส่องและรายงานพฤติกรรมการล่วงละเมิด/คุกคามทางเพศที่เกิดขึ้นในหน่วยงานต่อบุคคลหรือหน่วยงานที่เกี่ยวข้อง รวมทั้งไม่ควรเพิกเฉยหากมีปัญหาดังกล่าวเกิดขึ้นกับเพื่อนร่วมงาน และควรให้คำปรึกษา รวมทั้งการให้ความช่วยเหลือแก่เพื่อนร่วมงานด้วย ผู้บังคับบัญชาทุกระดับควรทำตัวเป็นแบบอย่างที่ดี และมีหน้าที่โดยตรงในการป้องกันปัญหาการล่วงละเมิดหรือคุกคามทางเพศในการทำงาน

๒.๔ ในกรณีของผู้บังคับบัญชาเรียกผู้ใต้บังคับบัญชาปฏิบัติงานในห้อง โดยเฉพาะนอกเวลาทำงาน หรือไปปฏิบัติงานต่างจังหวัด/ต่างประเทศแบบสองต่อสอง ให้แจ้งผู้บังคับบัญชาระดับต้นรับทราบก่อน

๒.๕ บุคลากรควรมีจิตสำนึกรักศักดิ์ศรี ภาควุฒิใจในผลการทำงานของตนเอง เห็นคุณค่าการทำงานของตนเองมากกว่าที่จะก้าวหน้าโดยวิธีอื่น

๓. พฤติกรรมที่ไม่พึงปฏิบัติเนื่องจากเข้าข่ายเป็นการล่วงละเมิดหรือคุกคามทางเพศ

การล่วงละเมิดหรือคุกคามทางเพศเป็นเรื่องที่มีขอบเขตกว้างขวาง ซึ่งไม่สามารถระบุพฤติกรรมได้อย่างครอบคลุมทั้งหมด อย่างไรก็ตามให้ตระหนักว่าการกระทำเกี่ยวกับเรื่องเพศซึ่งผู้ถูกกระทำไม่ต้องการ และมีความรู้สึกเดือดร้อนรำคาญ อึดอัด อับอาย ถูกดูถูกเหยียดหยาม ถือว่าเข้าข่ายการล่วงละเมิดหรือคุกคามทางเพศ ดังเช่น

๓.๑ การกระทำทางสายตา เช่น การจ้องมองร่างกายที่ส่อไปในทางเพศ มองซ่อนใต้กระโปรง มองหน้าอกหรือจ้องลงไปคอเสื้อ จนทำให้ผู้ถูกมองรู้สึกอึดอัด อับอาย หรือไม่สบายใจ หรือผู้อื่นที่อยู่ในบริเวณดังกล่าวมีความรู้สึกเช่นเดียวกัน เป็นต้น

๓.๒ การกระทำด้วยวาจา เช่น

๓.๒.๑ การวิพากษ์วิจารณ์รูปร่าง ทรวดทรง และการแต่งกายที่ส่อไปทางเพศการชักชวนให้กระทำการใดๆ ในที่ลับตาซึ่งผู้ถูกกระทำไม่พึงประสงค์และไม่ต้องการพูดเรื่องตลกเกี่ยวกับเพศ

๓.๒.๒ การเกี่ยวพาราสี พูดจาแทะโลม วิจารณ์ทรวดทรง การพูดลามก การโทรศัพท์ลามก การเรียกผู้หญิงด้วยคำที่ส่อไปทางเพศ จับกลุ่มวิจารณ์พฤติกรรมทางเพศของบุคคลในที่ทำงาน

๓.๒.๓ การสนทนาเรื่องเพศหรือเพศสัมพันธ์ การแสดงความเห็นต่อรสนิยทางเพศ และการพูดที่ส่อไปในทางเพศ การถามเกี่ยวกับประสบการณ์ความชื่นชอบในเรื่องเพศ การสร้างเรื่องโกหกหรือการแพร่ข่าวลือเกี่ยวกับชีวิตทางเพศของผู้อื่น

๓.๓ การกระทำทางกาย เช่น

๓.๓.๑ การสัมผัสร่างกายของผู้อื่น การลูบคลำ การถูไถร่างกายผู้อื่นอย่างมีนัยทางเพศ การฉวยโอกาสกอดรัด จูบ การหยอกล้อโดยการแตะเนื้อต้องตัว และการสัมผัสทางกายอื่นใดที่ไม่น่าพึงประสงค์ การดึงคนมานั่งตัก เป็นต้น

๓.๓.๒ การตามตื้อโดยที่อีกฝ่ายหนึ่งไม่เล่นด้วย การตั้งใจยื่นใกล้ชิดเกินไป การต้อนเข้ามุมหรือขวางทางเดิน การยักคิ้วทลิวตา การผิวปากแบบเชิงชวน การส่งจูบ การเลียริมฝีปาก การทำท่าหน้าลายหก การแสดงพฤติกรรมที่ส่อไปในทางเพศโดยใช้มือหรือการเคลื่อนไหวร่างกาย เป็นต้น

๓.๔ การกระทำอื่น ๆ เช่น

๓.๔.๑ การแสดงรูปภาพ วัตถุ และข้อความที่เกี่ยวข้องกับเพศ รวมทั้งการเปิดภาพโป๊ในที่ทำงานและในคอมพิวเตอร์ของตน

๓.๔.๒ การแสดงออกที่เกี่ยวกับเพศ เช่น การโชว์ปฏิทินโป๊ การเขียนหรือวาดภาพทางเพศในที่สาธารณะ การใช้สัญลักษณ์ ที่แสดงถึงอวัยวะเพศ หรือการร่วมเพศ การสื่อข้อความ รูปภาพ สัญลักษณ์ที่แสดงถึงเรื่องเพศทางอินเทอร์เน็ต เช่น เฟซบุ๊ก ไลน์ เป็นต้น

๓.๕ การกระทำทางเพศที่มีการแลกเปลี่ยนผลประโยชน์

๓.๕.๑ การให้สัญญาที่จะให้ผลประโยชน์ เช่น ตำแหน่งหน้าที่การงาน ผลการเรียนทุนการศึกษาดูงาน การเลื่อนเงินเดือนหรือตำแหน่ง การต่อสัญญาการทำงาน หากผู้ถูกล่วงละเมิดหรือถูกคุกคามยอมมีเพศสัมพันธ์ เช่น ขอให้ไปค้างคืนด้วย ขอให้มีเพศสัมพันธ์ด้วย หรือขอให้ทำอย่างอื่นที่เกี่ยวข้องกับเรื่องเพศ เป็นต้น

๓.๕.๒ การข่มขู่ให้เกิดผลในทางลบต่อการจ้างงาน การศึกษา การข่มขู่ว่าจะทำร้าย การบังคับให้มีการสัมผัสทางเพศ หรือการพยายามกระทำชำเรา หรือกระทำชำเรา

๔. สิ่งที่ควรกระทำเมื่อถูกล่วงละเมิดหรือคุกคามทางเพศ

๔.๑ แสดงออกทันทีว่า ไม่พอใจในการกระทำของผู้กระทำ และถอยห่างจากการล่วงละเมิดหรือคุกคามทางเพศนั้น

๔.๒ ส่งเสียงร้องเพื่อให้ผู้กระทำหยุดการกระทำ และเรียกผู้อื่นช่วย

๔.๓ บันทึกเหตุการณ์ที่เกิดขึ้นด้วยการบันทึกเสียง บันทึกภาพหรือถ่ายภาพ หรือถ่าย video clip (หากทำได้)

๔.๔ บันทึกเหตุการณ์ที่เกี่ยวข้องเป็นลายลักษณ์อักษรทันทีที่เหตุการณ์เกิดขึ้น โดยจดบันทึก วัน เวลา และสถานที่เกิดเหตุ คำบรรยายเหตุการณ์ที่เกิดขึ้นสั้นๆ ชื่อของพยานและ/หรือบุคคลที่สาม ซึ่งถูกกล่าวถึงหรืออยู่ในเหตุการณ์

๔.๕ แจ้งปัญหาที่เกิดขึ้นให้บุคคลที่ไว้ใจทราบทันที

๔.๖ ทหารหรือเหตุการณ์ที่เกิดขึ้นกับเพื่อนร่วมงานหรือเพื่อน และแจ้งปัญหาที่เกิดขึ้นกับผู้บังคับบัญชา บุคคลหรือหน่วยงานที่รับผิดชอบด้วยตนเอง โดยอาจให้เพื่อนร่วมงานเป็นที่ปรึกษาหรือร่วมไปเป็นเพื่อนก็ได้

๔.๗ กรณีผู้ถูกกระทำอายุ/กลัว อาจให้เพื่อนมาแจ้งแทน แต่ต้องได้รับความยินยอมจากผู้ถูกกระทำ

๕. กระบวนการแก้ไขปัญหอย่างไม่เป็นทางการ

การยุติปัญหาการล่วงละเมิดหรือคุกคามทางเพศจะใช้กระบวนการอย่างไม่เป็นทางการในการแก้ไขปัญหาลำดับแรก

๕.๑ สิ่งที่ถูกกล่วงละเมิดหรือคุกคามทางเพศต้องดำเนินการ

๕.๑.๑ ในกรณีที่สามารแก้ไขปัญหาด้วยตนเองได้ ให้พูด/เขียนถึงผู้กระทำเพื่อแจ้งให้ผู้กระทำทราบพฤติกรรมที่ไม่เป็นที่ยอมรับและร้องขอให้หยุดการกระทำ ผู้ถูกระทำอาจขอให้มีคนอยู่เป็นเพื่อนหรือพูดในนามตนเองได้

๕.๑.๒ ในกรณีไม่สามารถแก้ไขปัญหาด้วยตนเอง ให้ดำเนินการดังนี้

(๑) ร้องขอความช่วยเหลือต่อผู้บังคับบัญชาของผู้กระทำ หลังจากเกิดเหตุการณ์ขึ้น และให้ผู้บังคับบัญชาดำเนินการค้นหาข้อเท็จจริง ภายใน ๑๕ วัน หากไม่ดำเนินการใด ๆ ถือว่าผู้บังคับบัญชาละเลยต่อการปฏิบัติหน้าที่

(๒) ร้องขอหน่วยงานที่รับผิดชอบให้มีบุคคลเป็นผู้ประสานงาน เพื่อช่วยเหลือจัดให้มีการประชุมหารือระหว่างฝ่ายต่าง ๆ ที่เกี่ยวข้อง เพื่อหาทางยุติอย่างไม่เป็นทางการ หรือผู้ไกล่เกลี่ยช่วยเหลือในการยุติเรื่องดังกล่าว ซึ่งมีกำหนดเวลา ๑๕ วัน เช่นเดียวกัน

๕.๒ สิ่งกับผู้บังคับบัญชาหรือหน่วยงานที่รับผิดชอบต้องดำเนินการ

๕.๒.๑ ให้หัวหน้าหน่วยงานดำเนินการแต่งตั้งคณะทำงานสอบข้อเท็จจริง จำนวนไม่เกิน ๕ คน ประกอบด้วยประธานคณะทำงานที่มีตำแหน่งสูงกว่าคุณวุฒิ บุคคลจากหน่วยงานต้นสังกัดของคุณวุฒิ โดยมีตำแหน่งไม่ต่ำกว่าคุณวุฒิ โดยอาจมีบุคคลที่มีเพศเดียวกับผู้เสียหายไม่น้อยกว่าหนึ่งคน และให้มีบุคคลที่ผู้เสียหายไว้วางใจเข้าร่วมฟังในการสอบข้อเท็จจริงได้ หรือให้กลุ่มกฎหมาย หรือกลุ่มงานที่ดำเนินงานคุ้มครองจริยธรรม ดำเนินการสอบข้อเท็จจริง ทั้งนี้ให้รายงานผลต่อหัวหน้าหน่วยงาน และหากต้องมีการดำเนินการทางวินัย ขอให้คณะกรรมการนำข้อมูลเสนอผู้บริหาร ประกอบการดำเนินการทางวินัย

๕.๒.๒ ตรวจสอบหาข้อเท็จจริงอย่างละเอียดรอบคอบ และแจ้งมาตรการในการแก้ไขปัญหาดังกล่าวให้ผู้ร้องทุกข์ทราบภายใน ๓๐ วัน หากดำเนินการไม่เสร็จในกำหนดดังกล่าว ให้ขยายเวลาออกไปได้อีก ๓๐ วัน

๕.๒.๓ ให้คำแนะนำหรือการสนับสนุนผู้ร้องทุกข์และผู้ถูกกล่าวหาอย่างเท่าเทียมกัน และจะไม่ถือว่าผู้ถูกกล่าวหามีความผิด จนกว่าข้อกล่าวหาจะได้รับการพิสูจน์ว่ากระทำผิดจริง

๕.๒.๔ เป็นตัวกลางในการเจรจาแก้ไขปัญหาอย่างไม่เป็นทางการและเป็นการลับ โดยจัดการแก้ไขปัญหาตามความเหมาะสม เช่น เจรจากับผู้กระทำเพื่อให้มั่นใจว่าจะไม่มีพฤติกรรมการล่วงละเมิดหรือคุกคามทางเพศเกิดขึ้นอีก จัดการเจรจาประนอมข้อพิพาทระหว่างคู่ความซึ่งได้รับความยินยอมจากทั้งสองฝ่าย การนำเสนอเรื่องไปยังผู้บังคับบัญชาในระดับสูงขึ้นไป การแยกคู่ความไม่ให้พบปะกันโดยความยินยอมของผู้ถูกระทำ ฯลฯ

๕.๒.๕ เมื่อสามารถตกลงกันได้แล้ว ขอให้ทั้งสองฝ่ายลงนามในบันทึกข้อตกลงร่วมกัน เป็นลายลักษณ์อักษร และให้เก็บไว้ในแฟ้มประวัติของทั้งสองฝ่าย

๖. มาตรการคุ้มครองผู้ร้องทุกข์และผู้เป็นพยาน

๖.๑ เมื่อมีการร้องทุกข์แล้ว ผู้ร้องทุกข์และผู้เป็นพยานจะไม่ถูกดำเนินการใด ๆ ที่กระทบต่อหน้าที่การงานหรือการดำรงชีวิต หากจำเป็นต้องมีการดำเนินการใดๆ เช่น การแยกสถานที่ทำงาน เพื่อป้องกันมิให้ผู้ร้องทุกข์และผู้เป็นพยานและผู้ถูกกล่าวหาพบปะกัน เป็นต้น ต้องได้รับความยินยอมจากผู้ร้องทุกข์และผู้เป็นพยาน

๖.๒ ขอร้องขอของผู้เสียหาย ผู้ร้องทุกข์ หรือผู้เป็นพยาน เช่น การขอย้ายสถานที่ทำงาน หรือวิธีการในการป้องกันหรือแก้ไขปัญหาดังกล่าว ควรได้รับการพิจารณาจากบุคคลหรือหน่วยงานที่รับผิดชอบตามความเหมาะสม

๖.๓ ให้การคุ้มครองผู้ร้องเรียนไม่ให้ถูกกลั่นแกล้ง

๗. มาตรการคุ้มครองผู้ถูกกล่าวหา

๗.๑ ในระหว่างการร้องทุกข์ ยังไม่ถือว่าผู้ถูกกล่าวหามีความผิด ให้ความเป็นธรรม และให้ได้รับการปฏิบัติเช่นเดียวกับบุคคลอื่น

๗.๒ ให้โอกาสผู้ถูกกล่าวหาในการชี้แจงแก้ข้อกล่าวหาอย่างเต็มที่ รวมทั้งสิทธิในการแสดงเอกสาร/พยานหลักฐานแก้ข้อกล่าวหา

๘. หน่วยรับเรื่องร้องทุกข์ภายในหน่วยงาน

๘.๑ ผู้บังคับบัญชาทุกระดับของผู้กระทำ

๘.๒ กลุ่มกฎหมาย สำนักงานสาธารณสุขจังหวัดสุโขทัย

๙. ช่องทาง/วิธีการร้องทุกข์ในหน่วยงาน

๙.๑ หน่วยงานจัดช่องทางรับเรื่องราวร้องทุกข์ เช่น เว็บไซต์ กล่องรับร้องทุกข์

๙.๒ ผู้ร้องทุกข์สามารถร้องทุกข์ด้วยตนเอง ทางโทรศัพท์ หรือเป็นลายลักษณ์อักษร เช่น จดหมาย จดหมายอิเล็กทรอนิกส์ โทรสาร หรือร้องเรียนต่อผู้บังคับบัญชา หรือศูนย์ดำรงธรรมจังหวัดสุโขทัย

๙.๓ ผู้ร้องทุกข์ควรร้องทุกข์ต่อบุคคลหรือหน่วยงานใดหน่วยงานหนึ่งจนกว่าจะเสร็จกระบวนการ หากไม่มีการดำเนินการใด ๆ จึงร้องทุกข์ต่อหน่วยงานอื่น เช่น สำนักงานรัฐมนตรี ผู้ตรวจการแผ่นดิน เป็นต้น

๑๐. หน่วยรับเรื่องร้องทุกข์ภายนอก

๑๐.๑ คณะกรรมการการจัดการเรื่องราวร้องทุกข์ประจำกระทรวง ตามระเบียบสำนักนายกรัฐมนตรีว่าด้วยการจัดการเรื่องราวร้องทุกข์ พ.ศ. ๒๕๕๒

๑๐.๒ ผู้ตรวจการแผ่นดิน ตามพระราชบัญญัติประกอบรัฐธรรมนูญว่าด้วยผู้ตรวจการแผ่นดิน พ.ศ. ๒๕๖๐

๑๐.๓ ศูนย์ประสานการป้องกันและแก้ไขปัญหาการล่วงละเมิดหรือคุกคามทางเพศในการทำงาน (ศปคพ.) กรมกิจการสตรีและสถาบันครอบครัว

แบบฟอร์มการขอเผยแพร่ข้อมูลผ่านเว็บไซต์ของหน่วยงานในราชการบริหารส่วนภูมิภาค
สำนักงานสาธารณสุขอำเภอเมืองสุโขทัย จังหวัดสุโขทัย

ตามประกาศสำนักงานปลัดกระทรวงสาธารณสุข

เรื่อง แนวทางการเผยแพร่ข้อมูลต่อสาธารณะผ่านเว็บไซต์ของหน่วยงาน พ.ศ. ๒๕๖๗
สำหรับหน่วยงานในราชการบริหารส่วนภูมิภาค สำนักงานปลัดกระทรวงสาธารณสุข

แบบฟอร์มการขอเผยแพร่ข้อมูลผ่านเว็บไซต์ของ ในสังกัดสำนักงานปลัดกระทรวงฯ

ชื่อหน่วยงาน สำนักงานสาธารณสุขอำเภอเมืองสุโขทัย จังหวัดสุโขทัย

วัน/เดือน/ปี ๑๕ มีนาคม พ.ศ.๒๕๖๗

หัวข้อ

หน่วยงานมีแนวปฏิบัติที่เคารพสิทธิมนุษยชนและศักดิ์ศรีของผู้ปฏิบัติงานและรายงาน การป้องกันและแก้ไขปัญหา การล่วงละเมิดหรือคุกคามทางเพศในการทำงาน ประจำปีงบประมาณ พ.ศ. ๒๕๖๗

รายละเอียดข้อมูล (โดยสรุปหรือเอกสารแนบ)

- ๑.บันทึกข้อความ ที่ผู้บริหารรับทราบคู่มือแนวปฏิบัติการป้องกันและแก้ไขปัญหา การล่วงละเมิดหรือคุกคามทางเพศในการทำงานของหน่วยงาน และมีการขออนุญาตนำไปเผยแพร่บนเว็บไซต์ของหน่วยงาน
- ๒. คู่มือแนวปฏิบัติการป้องกันและแก้ไขปัญหาการล่วงละเมิดหรือคุกคามทางเพศ ในการทำงานของหน่วยงาน และมีแบบฟอร์มการเผยแพร่ข้อมูลต่อสาธารณะผ่านเว็บไซต์ของหน่วยงาน
- ๓. บันทึกข้อความแจ้งเวียนคู่มือแนวปฏิบัติการป้องกันและแก้ไขปัญหาการล่วงละเมิดหรือคุกคามทางเพศในการทำงานของหน่วยงาน และมีแบบฟอร์มการเผยแพร่ข้อมูล ต่อสาธารณะผ่านเว็บไซต์ของหน่วยงาน
- ๔.แบบฟอร์มการเผยแพร่ข้อมูลต่อสาธารณะผ่านเว็บไซต์ของหน่วยงาน

Linkภายนอก.....ไม่มี.....

หมายเหตุ..

ผู้รับผิดชอบการให้ข้อมูล

ผู้อนุมัติรับรอง

(นายสุทนต์ ละจุ่ม)

(นายสรวุฒิ เอี่ยมนุ้ย)

ตำแหน่ง นักวิชาการสาธารณสุขชำนาญการ

ตำแหน่ง สาธารณสุขอำเภอเมืองสุโขทัย

วันที่ ๑๕ เดือน มีนาคม พ.ศ.๒๕๖๗

วันที่ ๑๕ เดือน มีนาคม พ.ศ.๒๕๖๗

ผู้รับผิดชอบการนำข้อมูลขึ้นเผยแพร่

(นายสุทนต์ ละจุ่ม)

ตำแหน่ง นักวิชาการสาธารณสุขชำนาญการ

วันที่ ๑๕ เดือน มีนาคม พ.ศ.๒๕๖๗