



รายงานผลการวิเคราะห์
การดำเนินงานด้านจัดซื้อจัดจ้าง
ประจำปีงบประมาณ พ.ศ.๒๕๖๓

สำนักงานสาธารณสุขอำเภอบึงสามัคคี
จังหวัดกำแพงเพชร

รายงานฉบับนี้เป็นส่วนหนึ่งของเกณฑ์การประเมินคุณธรรมและความโปร่งใส
ในการดำเนินงานภาครัฐ

(Integrity and Transparency Assessment : ITA)

คำนำ

การวิเคราะห์การดำเนินงานด้านการจัดซื้อจัดจ้าง งบประมาณรายจ่ายประจำปีงบประมาณ ๒๕๖๓ สำนักงานสาธารณสุขอำเภอบึงสามัคคีฉบับนี้ มีวัตถุประสงค์เพื่อวิเคราะห์ข้อมูลการดำเนินงานตามแผนเกณฑ์การประเมินคุณธรรมและความโปร่งใสในการดำเนินงานภาครัฐ (Integrity and Transparency Assessment : ITA) ตามเกณฑ์ประเมินตัวชี้วัด EB๒ เพื่อค้นหาส่วนขาด อุปสรรค และแนวทางการพัฒนาแก้ไขเพื่อพัฒนางานให้ได้ตามเกณฑ์การประเมินคุณธรรมและความโปร่งใสในการดำเนินงานภาครัฐ

งานการประเมินคุณธรรมและความโปร่งใสในการดำเนินงานภาครัฐ
งานพัสดุ สำนักงานสาธารณสุขอำเภอบึงสามัคคี

๒๐ ตุลาคม ๒๕๖๓

สารบัญ

	หน้า
รายงานสรุปผลการดำเนินงานจัดซื้อจัดจ้าง ในปีงบประมาณ ๒๕๖๓	๑
- ประเภทเงินโครงการ	๒
- ประเภทงบประมาณ	๒
การวิเคราะห์ความเสี่ยง	๔
การวิเคราะห์ปัญหาอุปสรรค/ข้อจำกัด	๑๑
การวิเคราะห์ความสามารถในการประหยัดงบประมาณ	๑๑
แนวทางการแก้ไขในการปรับปรุงกระบวนการจัดซื้อจัดจ้าง	๑๒

สารบัญภาพ

	หน้า
แผนภูมิเปรียบเทียบการใช้งบประมาณกับแผนที่ตั้งไว้ ของสำนักงานสาธารณสุขอำเภอบึงสามัคคี ปีงบประมาณ พ.ศ.๒๕๖๓	๑
แผนภูมิวงกลม แสดงร้อยละของค่าใช้จ่ายตามหมวดเงินงบประมาณ ของสำนักงานสาธารณสุขอำเภอบึงสามัคคี ปีงบประมาณ พ.ศ.๒๕๖๓	๒

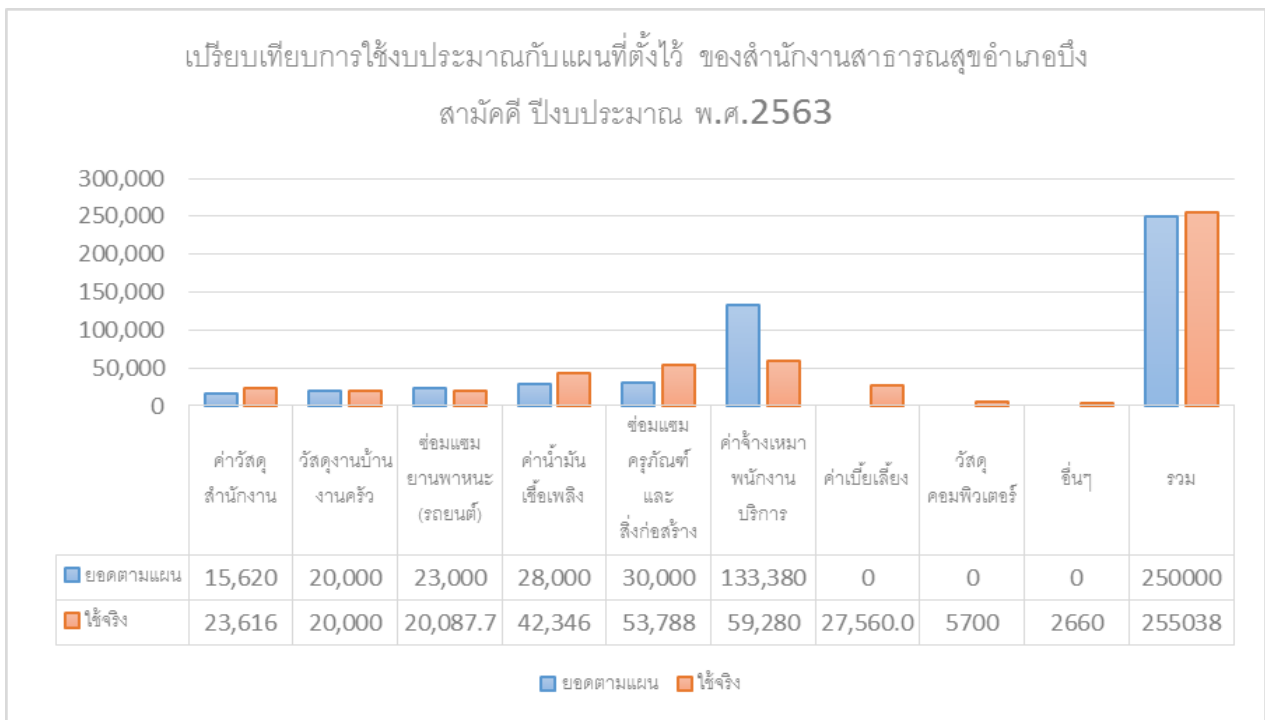
**การวิเคราะห์การดำเนินงานด้านการจัดซื้อจัดจ้าง
ของสำนักงานสาธารณสุขอำเภอบึงสามัคคี
ผลการจัดซื้อจัดจ้าง งบประมาณงบดำเนินงานปีงบประมาณ พ.ศ. ๒๕๖๓
(งบประมาณรายจ่ายประจำปี)**

๑.รายงานสรุปผลการดำเนินงานจัดซื้อจัดจ้าง

สำนักงานสาธารณสุขอำเภอบึงสามัคคีได้รับงบดำเนินงาน ปีงบประมาณ พ.ศ.๒๕๖๓ เป็นเงินทั้งสิ้นจำนวน ๒๕๐,๐๐๐.๐๐ บาท (สองแสนห้าหมื่นบาทถ้วน)

สำหรับผลการจัดซื้อจัดจ้าง ใช้งบดำเนินงานตามปีงบประมาณ พ.ศ.๒๕๖๓ พบว่ามีการใช้จ่ายงบประมาณ เกินแผนที่กำหนดเป็นเงินทั้งสิ้น ๒๕๕,๐๓๘.๐๐ บาท (สองแสนห้าหมื่นห้าพันสามสิบแปดบาทถ้วน) คิดเป็นร้อยละ ๑๐๒ โดยมีการเบิกจ่าย ไม่สอดคล้องกับแผนที่กำหนด เนื่องจากมีการใช้จ่ายมากกว่าแผนที่กำหนดไว้ เป็นจำนวนเงินทั้งสิ้น ๕,๐๓๘ บาท (ห้าพันสามสิบแปดบาทถ้วน) เนื่องจากมีความจำเป็นเร่งด่วน ซึ่งได้ความอนุเคราะห์หน่วยบริการในเครือข่าย โดยจำแนกครบถ้วน ตามหมวดงบประมาณ ที่กำหนดดังแสดงในภาพ ที่๑

เปรียบเทียบการใช้งบประมาณกับแผนที่ตั้งไว้ ของสำนักงานสาธารณสุขอำเภอบึงสามัคคี ปีงบประมาณ พ.ศ.๒๕๖๓



ภาพที่๑ เปรียบเทียบการใช้งบประมาณกับแผนที่ตั้งไว้ของสำนักงานสาธารณสุขอำเภอบึงสามัคคี ปีงบประมาณ พ.ศ.๒๕๖๓

ในปีงบประมาณ พ.ศ. ๒๕๖๓ สามารถจำแนกการนำเสนอผลการจัดซื้อจัดจ้างเป็น
๒ ประเภท ดังนี้

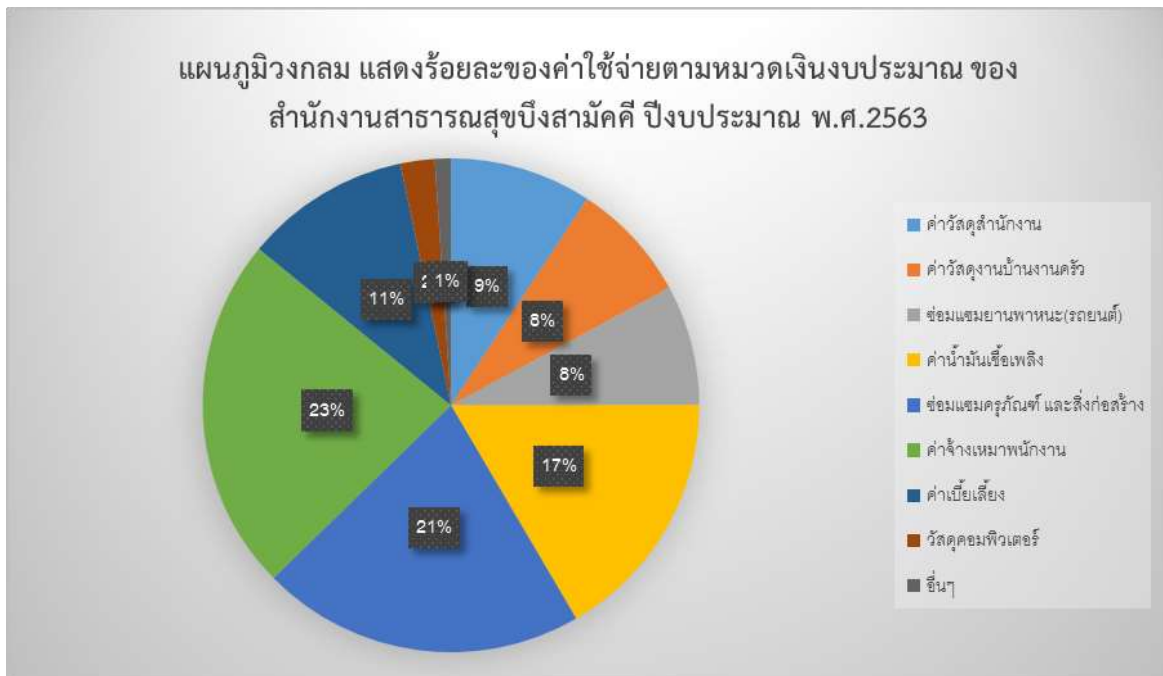
๑.๑ ประเภทเงินโครงการ พบว่าในปีงบประมาณ พ.ศ.๒๕๖๓ สำนักงานสาธารณสุขอำเภอ บึงสามัคคี ได้รับงบประมาณจัดสรร โดย

ไตรมาส ๑ - ๒ ยังไม่มีการจัดซื้อจัดจ้าง

ไตรมาส ๓ - ๔ มีการจัดซื้อจัดจ้างโดยวิธีเฉพาะเจาะจง จำนวนทั้งหมด ๑๓ รายการ คิดเป็น ร้อยละ ๑๐๐

๑.๒ ประเภทงบประมาณ พบว่าในปีงบประมาณ พ.ศ.๒๕๖๓ สำนักงานสาธารณสุขอำเภอ บึงสามัคคี ได้รับงบประมาณจัดสรรจำนวนทั้งสิ้น ๒๕๐,๐๐๐.๐๐ บาท (สองแสนห้าหมื่นบาทถ้วน) มีการจัดซื้อจัดจ้างเชิงบริภัณฑ์ตามปีงบประมาณ พ.ศ.๒๕๖๓ โดยพบว่ามีค่าใช้จ่าย งบประมาณเกินแผนที่กำหนดเป็นเงินทั้งสิ้น ๒๕๕,๐๓๘.๐๐ บาท คิดเป็นร้อยละ ๑๐๒ โดยเกินกว่าแผนที่กำหนดไว้ ๕,๐๓๘ บาท (ห้าพันสามสิบแปดบาทถ้วน)เนื่องจากมีความจำเป็นเร่งด่วน ซึ่งได้ความอนุเคราะห์หน่วยบริการในเครือข่ายหมวดที่มีการเบิกจ่ายมากที่สุดเรียงตามลำดับดังนี้

๑.หมวดค่าจ้างเหมาพนักงาน ๒.หมวดค่าซ่อมแซมครุภัณฑ์และสิ่งก่อสร้าง ๓.หมวดค่าน้ำมันเชื้อเพลิง คิดเป็นร้อยละ ๒๓.๗๑ ,๒๑.๕๑ และ ๑๖.๙๓ ตามลำดับโดยมีการถัวเฉลี่ยจ่ายงบประมาณในแต่ละหมวดเพื่อให้มีประสิทธิภาพของการใช้งบประมาณดังแสดงในภาพที่ ๒



ภาพที่ ๒ ร้อยละของค่าใช้จ่ายตามหมวดเงินงบประมาณของสำนักงานสาธารณสุขอำเภอ บึงสามัคคี ปีงบประมาณ พ.ศ.๒๕๖๓

การวิเคราะห์การดำเนินการจัดซื้อจัดจ้างเป็นรายไตรมาส พบว่า

ไตรมาส ๑ - ๒

ปีงบประมาณ พ.ศ. ๒๕๖๓ ได้รับงบประมาณจัดสรรจำนวนทั้งสิ้น ๒๕๐,๐๐๐.๐๐ บาท (สองแสนห้าหมื่นบาทถ้วน) ยังไม่มีการดำเนินการจัดซื้อจัดจ้าง

ไตรมาส ๓ - ๔

สำนักงานสาธารณสุขอำเภอป่าสักคี่ มีการดำเนินการจัดซื้อจัดจ้างโดยวิธีเฉพาะเจาะจง จำนวน ๑๓ รายการ เป็นจำนวนเงินทั้งสิ้น ๒๕๕,๐๓๘.๐๐ บาท คิดเป็นร้อยละ ๑๐๒ ของงบประมาณ ได้รับจัดสรรทั้งหมด

๒. การวิเคราะห์ความเสี่ยง

การวิเคราะห์ความเสี่ยงด้านการจัดซื้อจัดจ้าง ของสำนักงานสาธารณสุขอำเภอบึงสามัคคี ประจำปีงบประมาณ พ.ศ.๒๕๖๓ สำนักงานสาธารณสุขอำเภอบึงสามัคคี ได้ดำเนินการวิเคราะห์ด้านการจัดซื้อจัดจ้างของสำนักงานสาธารณสุขอำเภอบึงสามัคคี ในกระบวนการจัดซื้อจัดจ้างเพื่อกำหนดมาตรการในการเฝ้าระวัง ประเด็นความเสี่ยงด้านการจัดซื้อจัดจ้างดังรายละเอียด

การวิเคราะห์ความเสี่ยงด้านการจัดซื้อจัดจ้างของสำนักงานสาธารณสุขอำเภอบึงสามัคคี ประจำปีงบประมาณ พ.ศ. ๒๕๖๓

สำนักงานสาธารณสุขอำเภอบึงสามัคคี ดำเนินการวิเคราะห์ความเสี่ยงด้านการจัดซื้อจัดจ้างของสำนักงานสาธารณสุขอำเภอบึงสามัคคี โดยใช้เครื่องมือวิเคราะห์ความเสี่ยงหลักการควบคุมภายในตามองค์กร (Control Environment) ตามมาตรฐาน COSO ๒๐๑๓ (Committee of Sponsoring Organizations ๒๐๑๓) ในการประเมินความเสี่ยงด้านการจัดซื้อจัดจ้าง ของสำนักงานสาธารณสุขอำเภอบึงสามัคคี ซึ่งเป็นหลักประกันระดับหนึ่งว่าการดำเนินการของสำนักงานสาธารณสุขอำเภอบึงสามัคคี ไม่มีการทุจริต และ/หรือหาผลประโยชน์ทับซ้อน ในกระบวนการ จัดซื้อจัดจ้าง หากแม้ในกรณีที่พบกับการทุจริตที่ไม่คาดคิด โอกาสที่จะประสบกับปัญหาน้อยกว่า ส่วนราชการอื่นหรือหากเกิดความเสียหายขึ้นก็จะเป็นความเสียหายที่น้อยกว่าส่วนราชการที่ไม่มีการนำเครื่องมือ ประเมินความเสี่ยงมาใช้เพราะไม่ได้มีการ เตรียมการป้องกันล่วงหน้าไว้โดยให้เป็นส่วนหนึ่งของการปฏิบัติประจำซึ่งไม่ใช่การเพิ่มภาระงานแต่อย่างใด

การกำหนดขั้นตอนการประเมินความเสี่ยงด้านการจัดซื้อจัดจ้าง มี๙ ขั้นตอนดังนี้

๑. การระบุความเสี่ยง
๒. การวิเคราะห์สถานะความเสี่ยง
๓. เมทริกส์ระดับความเสี่ยง
๔. การประเมินการควบคุมความเสี่ยง
๕. แผนบริหารความเสี่ยง
๖. การจัดทำรายงานผลการเฝ้าระวังความเสี่ยง
๗. จัดทำระบบการบริหารความเสี่ยง
๘. การจัดทำรายงานการบริหารความเสี่ยง
๙. การรายงานผลการดำเนินงานตามแผนการบริหารความเสี่ยง

ก่อนทำการประเมินความเสี่ยงด้านการจัดซื้อจัดจ้างของสำนักงานสาธารณสุขอำเภอบึงสามัคคี เตรียมการประเมินความเสี่ยง ด้านการจัดซื้อจัดจ้างของสำนักงานสาธารณสุขอำเภอบึงสามัคคี จากภาระงานด้าน การกิจสนับสนุนการปฏิบัติงานของหน่วยงานสาธารณสุข ตามอำนาจหน้าที่ของสำนักงานสาธารณสุขอำเภอบึงสามัคคี ดังนี้

ภาระงาน	กระบวนการงาน
ด้านภารกิจสนับสนุนการปฏิบัติงานของหน่วยสาธารณสุข	การจัดซื้อจัดจ้างของสำนักงานสาธารณสุขอำเภอบึงสามัคคี

การดำเนินการการจัดซื้อจัดจ้างของสำนักงานสาธารณสุขอำเภอบึงสามัคคี เตรียมการประเมินความเสี่ยงด้านการจัดซื้อจัดจ้างทั้ง ๙

ขั้นตอนที่๑ระบุความเสี่ยง (Risk Identification)





ทำการระบุความเสี่ยง (Risk Identification) โดยนำข้อมูลที่ได้จากการเตรียมการประเมินความเสี่ยงด้านการจัดซื้อจัดจ้างของสำนักงานสาธารณสุขอำเภอบึงสามัคคี ดังตารางที่ ๑

ตารางที่๑ ระบุความเสี่ยง (Risk Identification) ที่เป็นUnknown Factor

ขั้นตอนการปฏิบัติ	ระบุรายละเอียดความเสี่ยง	
	known Factor	Unknown Factor
กระบวนการจัดหาพัสดุ ขั้นตอนย่อยที่มีความเสี่ยง ๑. การจัดพัสดุไม่เป็นไปตามระเบียบที่เกี่ยวข้อง ๒. มีการแบ่งซื้อแบ่งจ้าง ๓. แสวงหาผลประโยชน์	-	ปัจจัยความเสี่ยงที่มีการพยากรณ์ประมาณการล่วงหน้าในอนาคต ปัญหาพฤติกรรม ความเสี่ยงที่อาจจะเกิดขึ้น

ขั้นตอนที่๒วิเคราะห์สถานะความเสี่ยง (Risk Identification)

จากขั้นตอนที่๑ เมื่อทำการระบุความเสี่ยง (RiskIdentification) เสร็จสิ้นจึงดำเนินการวิเคราะห์สถานะความเสี่ยงด้านการจัดซื้อจัดจ้างของสำนักงานสาธารณสุขอำเภอบึงสามัคคี อันอาจเกิดการทุจริตและหรือผลประโยชน์ทับซ้อนตามรายชื่อไฟจราจร โดยระบุสถานะของความเสี่ยงในช่องสีไฟจราจร

สี	ระดับความเสี่ยง
	ความเสี่ยงระดับต่ำ
	ความเสี่ยงระดับปานกลาง เป็นกระบวนการที่มีผู้เกี่ยวข้องหลายคน หลายหน่วยงาน สามารถใช้ความรอบครอบ ระมัดระวังในระหว่างปฏิบัติงาน ตามควบคุมดูแลได้
	ความเสี่ยงระดับสูง เป็นกระบวนการที่มีผู้เกี่ยวข้องหลายคน หลายหน่วยงาน ภายในองค์กร มีหลายขั้นตอน จนยากต่อการควบคุม หรือไม่มีอำนาจควบคุมหน่วยงานตามหน้าที่ปกติ
	ความเสี่ยงระดับสูงมาก เป็นกระบวนการที่เกี่ยวข้องกับบุคคลภายนอก คนที่ไม่รู้จัก ไม่สามารถตรวจสอบได้ชัดเจนไม่สามารถกำกับติดตามได้อย่างใกล้ชิด หรืออย่างสม่ำเสมอ

ตารางที่ ๒ แสดงสถานะความเสี่ยงด้านการจัดซื้อจัดจ้างของสำนักงานสาธารณสุขอำเภอบึงสามัคคี ตามรายสัปดาห์

ขั้นตอนย่อยที่มีความเสี่ยงด้านการจัดซื้อจัดจ้าง	เขียว	เหลือง	ส้ม	แดง
กระบวนการจัดการพัสดุ				
ขั้นตอนย่อยที่มีความเสี่ยง				
๑. การจัดหาพัสดุไม่เป็นไปตามระเบียบที่เกี่ยวข้อง		✓		
๒. มีการแบ่งซื้อแบ่งจ้าง		✓		
๓. แสวงหาผลประโยชน์ส่วนตัวในตำแหน่งหน้าที่		✓		

ขั้นตอนที่ ๓ เมทริกซ์ระดับความเสี่ยง (Risk level matrix)

นำขั้นตอนความเสี่ยงด้านการจัดซื้อจัดจ้างด้านการจัดซื้อจัดจ้างของสำนักงานสาธารณสุขอำเภอบึงสามัคคี ที่มีสถานะความเสี่ยงระดับปานกลาง (สีเหลือง) จากตารางที่ ๒ มาทำการหาค่าความเสี่ยงรวม ซึ่งระดับความเสี่ยงด้านการจัดซื้อจัดจ้างของสำนักงานสาธารณสุขอำเภอบึงสามัคคี

ระดับความจำเป็นของการเฝ้าระวัง X ระดับความรุนแรงของผลกระทบ

มีเกณฑ์ในการให้ค่า ดังนี้

๓.๑ ระดับความจำเป็นของการเฝ้าระวังมีแนวทางในการพิจารณาดังนี้

๓.๑.๑ ถ้าเป็นกิจกรรมหรือขั้นตอนหลักที่สำคัญของกระบวนการนั้นๆ แสดงว่ากิจกรรมหรือขั้นตอนนั้นเป็น MUST หมายถึงมีความจำเป็นสูงของการเฝ้าระวังความเสี่ยงการทุจริต ที่ต้องดำเนินการป้องกันไม่ดำเนินการไม่ได้ค่าของ MUST คือค่าที่อยู่ในระดับ ๓ หรือ ๒

๓.๑.๒ ถ้าเป็นกิจกรรมหรือขั้นตอนนั้น เป็นกิจกรรมหรือขั้นตอนรองของกระบวนการนั้นๆ แสดงว่ากิจกรรมหรือขั้นตอนนั้นเป็น SHOULD หมายถึงมีความจำเป็นต่ำในการเฝ้าระวังความเสี่ยงการทุจริต ค่าของ SHOULD คือค่าที่อยู่ในระดับ ๑ เท่านั้น

๓.๒ ระดับความรุนแรงของผลกระทบมีแนวทางในการพิจารณาดังนี้

๓.๒.๑ กิจกรรมหรือขั้นตอนการปฏิบัติงานนั้นเกี่ยวข้องกับผู้มีส่วนได้ส่วนเสีย Stakeholders รวมถึงหน่วยงานกำกับดูแลพันธมิตรภาคีเครือข่าย ค่าอยู่ที่ ๒ หรือ ๓

๓.๒.๒ กิจกรรมหรือขั้นตอนการปฏิบัติงานนั้นเกี่ยวข้องกับผลกระทบทางการเงินนับรายได้ ลดรายจ่ายเพิ่ม Financial ค่าอยู่ที่ ๒ หรือ ๓

๓.๒.๓ กิจกรรมหรือขั้นตอนการปฏิบัติงานนั้นผลกระทบต่อผู้ใช้บริการ กลุ่มเป้าหมาย Customer/User ค่าอยู่ที่ ๒ หรือ ๓

๓.๒.๔ กิจกรรมหรือขั้นตอนการปฏิบัติงานนั้นผลกระทบต่อกระบวนการภายใน Internal Process หรือกระทบด้านการเรียนรู้องค์ความรู้ Learning & Growth ค่าอยู่ที่ ๑ หรือ ๒

ตารางที่ ๓ ระดับความเสี่ยงด้านการจัดซื้อจัดจ้างของสำนักงานสาธารณสุขอำเภอบึงสามัคคี
(Risk level matrix)

ขั้นตอนย่อยที่มีความเสี่ยง การจัดซื้อจัดจ้าง	ระดับความ จำเป็นของการ เฝ้าระวัง ๓ ๒ ๑	ระดับความ รุนแรงของ ผลกระทบ ๓ ๒ ๑	ค่าความเสี่ยง = จำเป็น X รุนแรง
กระบวนการจัดหาพัสดุ ขั้นตอนย่อยที่มีความเสี่ยง ๑. การจัดหาพัสดุไม่เป็นไปตามระเบียบ ที่เกี่ยวข้อง ๒. มีการแบ่งซื้อแบ่งจ้าง ๓. แสวงหาผลประโยชน์ส่วนตัวใน ตำแหน่งหน้าที่	๑	๒	๒

จากนั้นนำมาพิจารณาระดับความจำเป็นของการเฝ้าระวัง/ระดับความรุนแรงของผลกระทบ
ตาม ข้อ ๓.๑ และข้อ ๓.๒ ดังตารางที่ ๓.๑ ถึงตารางที่ ๓.๒

ตารางที่ ๓.๑ ระดับความจำเป็นของการเฝ้าระวัง

ขั้นตอนย่อยที่มีความเสี่ยง การจัดซื้อจัดจ้าง	กิจกรรมหรือขั้นตอน MUST ๓ ๒	กิจกรรมหรือขั้นตอน SHOULD ๑
กระบวนการจัดหาพัสดุ ขั้นตอนย่อยที่มีความเสี่ยง ๑. การจัดหาพัสดุไม่เป็นไปตามระเบียบ ที่เกี่ยวข้อง ๒. มีการแบ่งซื้อแบ่งจ้าง ๓. แสวงหาผลประโยชน์ส่วนตัวใน ตำแหน่งหน้าที่	—	๑

ตารางที่ ๓.๒ ระดับความรุนแรงของผลกระทบตาม Balanced Scorecard

ขั้นตอนย่อยที่มีความเสี่ยงด้าน การจัดซื้อจัดจ้าง	๑	๒	๓
ผู้มีส่วนได้ส่วนเสียStakeholders รวมถึงหน่วยงานกำกับดูแล พันธมิตรภาคีเครือข่าย	X	-	-
ผลกระทบทางการเงิน รายได้ลด รายจ่ายเพิ่มFinancial	X	-	-
ผลกระทบต่อผู้ใช้บริการ กลุ่มเป้าหมายCustomer/User	X	-	-
ผลกระทบต่อกระบวนการภายใน Internal Process	X	-	-

ขั้นตอนที่ ๔ ประเมินการควบคุมความเสี่ยง (Risk-Control Matrix Assessment)

นำค่าความเสี่ยงรวมจากตารางที่ ๓ มาทำการประเมินการควบคุมความเสี่ยงด้านการจัดซื้อจัดจ้างของ
สำนักงานสาธารณสุขอำเภอบึงสามัคคีว่ามีระดับการควบคุมความเสี่ยงเกี่ยวกับการปฏิบัติงานด้านการ จัดซื้อจัดจ้าง
อยู่ในระดับใด เมื่อเทียบกับคุณภาพการจัดการ ได้แก่คุณภาพการจัดการ สอดส่อง และในงานปกติ กำหนดเกณฑ์
คุณภาพการจัดการ แบ่งออกเป็น ๓ ระดับ ดังนี้

ระดับ	เกณฑ์คุณภาพการจัดการ
ดี	จัดการได้ทันที ทุกครั้งไม่กระทบถึงผู้ใช้บริการ/ผู้รับมอบผลงาน องค์กรไม่มีผลเสียทางการเงินไม่มีรายจ่ายเพิ่ม
พอใช้	จัดการได้โดยส่วนใหญ่ มีบางครั้งจัดการไม่ได้กระทบถึงผู้ใช้บริการ/ผู้รับมอบผลงาน องค์กรแต่ยอมรับได้ มีความเข้าใจ
อ่อน	จัดการไม่ได้ หรือได้เพียงส่วนน้อย การจัดการเพิ่มเกิดรายจ่ายมีผลกระทบถึง ผู้ใช้บริการ/ผู้รับมอบผลงานและยอมรับไม่มีความเข้าใจได้

ตารางที่ ๔ แสดงการประเมินการควบคุมความเสี่ยงด้านการจัดซื้อจัดจ้างของสำนักงานสาธารณสุขอำเภอ
บึงสามัคคี

กระบวนการที่มีความเสี่ยง	คุณภาพการ จัดการ	ค่าประเมินการควบคุมความเสี่ยงด้านการจัดซื้อจัดจ้าง		
		ค่าความเสี่ยง ระดับต่ำ	ค่าความเสี่ยง ระดับกลาง	ค่าความเสี่ยง ระดับสูง
กระบวนการการจัดซื้อจัดจ้าง ของสำนักงานสาธารณสุข อำเภอบึงสามัคคี	ดี	๒		

จากตารางประเมินควบคุมความเสี่ยงด้านการจัดซื้อจัดจ้าง ของสำนักงานสาธารณสุขอำเภอบึงสามัคคี มีค่าความเสี่ยงระดับต่ำ (๒)

ขั้นตอนที่ ๕ แผนบริหารความเสี่ยง

นำมาประเมินการควบคุมความเสี่ยงด้านการจัดซื้อจัดจ้างของสำนักงานสาธารณสุขอำเภอ บึงสามัคคีมีค่าความเสี่ยงระดับต่ำ (๒) จัดทำแผนบริหารความเสี่ยงด้านการจัดซื้อจัดจ้างของสำนักงานสาธารณสุข อำเภอ บึงสามัคคี

ตารางที่ ๕ ตารางแผนบริหารความเสี่ยงด้านการจัดซื้อจัดจ้างของสำนักงานสาธารณสุขอำเภอบึงสามัคคี

แผนบริหารความเสี่ยงฯ	มาตรการ
กระบวนการจัดการจัดซื้อจัดจ้างของสำนักงานสาธารณสุขอำเภอบึงสามัคคี	๑. กรอบการรับรองการปฏิบัติราชการระดับหน่วยงานในสังกัด สำนักงานสาธารณสุขอำเภอบึงสามัคคีประจำปีงบประมาณ พ.ศ. ๒๕๖๓ ตัวชี้วัดที่ระดับความสำเร็จในการจัดทำแผนปฏิบัติการจัดซื้อจัดจ้างประจำปีงบประมาณของหน่วยงาน ๒. แนวทางปฏิบัติงานในหน่วยงานด้านการจัดซื้อจัดจ้างและแบบแสดงความบริสุทธิ์ใจในการจัดซื้อจัดจ้างทุกวิธีของหน่วยงาน

ขั้นตอนที่ ๖ จัดทำรายงานผลการเฝ้าระวังความเสี่ยง

จัดทำรายงานผลการเฝ้าระวังความเสี่ยงด้านการจัดซื้อจัดจ้างของสำนักงานสาธารณสุขอำเภอ บึงสามัคคี โดยการแยกสถานการณ์เฝ้าระวังความเสี่ยงออกเป็น ๓ ได้แก่ สีเขียว สีเหลือง และสีแดง เพื่อติดตามเฝ้าระวังและประเมินการบริหารความเสี่ยง

สถานะสีและระดับของสถานะความเสี่ยง

สถานะสี	ระดับของสถานะความเสี่ยง
	ไม่เกิดกรณีที่อยู่ในข่ายความเสี่ยง ต้องทำกิจกรรมเพิ่ม
	เกิดกรณีที่อยู่ในข่ายความเสี่ยง ได้ทันท่วงทีตามมาตรการ นโยบาย/โครงการ /กิจกรรมที่เตรียมไว้ <u>แผนใช้ได้ผล</u> ความเสี่ยงการทุจริต ระดับความรุนแรงน้อยกว่า ๓
	เกิดกรณีที่อยู่ในข่ายยังแก้ไขไม่ได้ ควรมีมาตรการ นโยบาย โครงการ กิจกรรมเพิ่มขึ้นแผนใช้ไม่ได้ผล <u>เสี่ยงการทุจริตไม่ลดลง</u> ระดับความรุนแรงมากกว่า ๓



ดังตาราง ๖

ตารางที่ ๖ จัดทำรายงานผลการเฝ้าระวังความเสี่ยงด้านการจัดซื้อจัดจ้างของสำนักงานสาธารณสุขอำเภอ บึงสามัคคี

กิจกรรม	เหตุการณ์ความเสี่ยงการทุจริต	สถานะความเสี่ยง		
		เขียว	เหลือง	แดง
กระบวนการการจัดซื้อจัดจ้างของสำนักงานสาธารณสุขอำเภอ บึงสามัคคี	๑. การจัดหาพัสดุไม่เป็นไปตามระเบียบที่เกี่ยวข้อง ๒. มีการแบ่งซื้อแบ่งจ้าง ๓. แสวงหาผลประโยชน์ส่วนตัวในตำแหน่งหน้าที่	√		

ขั้นตอนที่ ๗ จัดทำระบบบริหารความเสี่ยง

นำรายงานผลการเฝ้าระวังความเสี่ยงด้านการจัดซื้อจัดจ้างของสำนักงานสาธารณสุขอำเภอ บึงสามัคคีจากตารางที่ ๖ ที่จำแนกสถานะความเสี่ยงออกเป็น ๓ ได้แก่ สีเขียว สีเหลือง และสีแดง โดยแยกสถานะเพื่อทำระบบบริหารความเสี่ยง ซึ่งรายงานผลการเฝ้าระวังความเสี่ยงด้านการจัดซื้อจัดจ้างของสำนักงานสาธารณสุขอำเภอ บึงสามัคคี ที่วิเคราะห์ได้นั้นมีสถานะความเสี่ยงเป็นสีเขียว กล่าวคือสามารถยอมรับได้และต้องกำหนดกิจกรรม เฝ้าระวังในระบบบริหารความเสี่ยงอย่างต่อเนื่อง

ในขั้นตอนที่ ๗ นี้ สถานะความเสี่ยงด้านการจัดซื้อจัดจ้างของสำนักงานสาธารณสุขอำเภอ บึงสามัคคี นั้นไม่อยู่ในข่ายความเสี่ยง แต่อย่างไรก็ตามควรที่จะมีการเฝ้าระวังอย่างต่อเนื่อง จึงกำหนดมาตรการ/ นโยบาย /โครงการ /กิจกรรมเพิ่มเติมดังตารางที่ ๗

ดังตารางที่ ๗ ตารางจัดทำระบบความเสี่ยงด้านการจัดซื้อจัดจ้างของสำนักงานสาธารณสุขอำเภอ บึงสามัคคี

กิจกรรม	มาตรการ/นโยบาย /โครงการ /กิจกรรมเพิ่มเติม
กระบวนการจัดซื้อจัดจ้างของสำนักงานสาธารณสุขอำเภอ บึงสามัคคี	๑. กรอบคำรับรองการปฏิบัติราชการระดับหน่วยงานในสังกัดสำนักงานสาธารณสุขอำเภอ บึงสามัคคี ประจำปีงบประมาณ พ.ศ. ๒๕๖๓ ตัวชี้วัดระดับความสำเร็จในการจัดทำแผนปฏิบัติการจัดซื้อจัดจ้างประจำปีงบประมาณของหน่วยงาน ๒. แนวทางปฏิบัติงานในหน่วยงานด้านการจัดซื้อจัดจ้างและแบบแสดงความบริสุทธิ์ใจในการจัดซื้อจัดจ้างทุกวิธีของหน่วยงาน

สำนักงานสาธารณสุขอำเภอบึงสามัคคี โดยเครื่องมือวิเคราะห์ความเสี่ยงตามหลักการควบคุมภายในองค์กร (Control Environment) ตามมาตรฐาน COSO ๒๐๑๓ (Committee of Sponsoring Organizations ๒๐๑๓) ซึ่งการวิเคราะห์ความเสี่ยงด้านการจัดซื้อจัดจ้างและเครื่องมือวิเคราะห์ความเสี่ยงตามหลักการ ควบคุมภายในองค์กร (Control Environment) ตามมาตรฐาน COSO ๒๐๑๓ (Committee of Sponsoring Organizations ๒๐๑๓) ที่นำมาใช้นี้จะเป็นหลักประกันในระดับหนึ่งว่าการดำเนินการจัดซื้อจัดจ้างของสำนักงานสาธารณสุขอำเภอบึงสามัคคีจะไม่มีการทุจริตหรือมีผลประโยชน์ทับซ้อนระหว่างผู้ปฏิบัติงานด้านการพัสดุและ/หรือเจ้าหน้าที่ในหน่วยงานกับผู้สนองงานในการจัดซื้อจัดจ้างเกิดขึ้นหากแม้ในกรณีที่พบกับการทุจริตในกระบวนการจัดซื้อจัดจ้างที่ไม่คาดคิดโอกาสที่จะประสบกับปัญหาน้อยกว่าส่วนราชการอื่น หรือหากเกิดความเสียหายขึ้นก็จะเป็นความเสียหายที่น้อยกว่าส่วนราชการอื่น ที่ไม่มีการนำเครื่องมือประเมินความเสี่ยงมาใช้ จาก การวิเคราะห์ความเสี่ยงด้านการจัดซื้อจัดจ้างของสำนักงาน สาธารณสุขอำเภอไทร งามพบว่า มีสถานะ ความเสี่ยงด้านการจัดซื้อจัดจ้างที่ไม่อยู่ในข่ายความเสี่ยงโดยปรากฏสถานะความเสี่ยงเป็นสีเขียว ซึ่งหมายถึง สามารถยอมรับได้ แต่ต้องกำหนดกิจกรรมเฝ้าระวังในระบบบริหารความเสี่ยงด้านการจัดซื้อจัดจ้าง อย่างต่อเนื่อง

๓. การวิเคราะห์ปัญหาอุปสรรค/ข้อจำกัด

การดำเนินงานจัดหาพัสดุตามที่ได้รับจัดสรรงบประมาณรายจ่ายประจำปี ๒๕๖๓ ยังคงมีปัญหาเรื่องระยะเวลาในการดำเนินการ ซึ่งต้องเร่งรัดดำเนินการให้เป็นไปตามนโยบายรัฐบาล ทำให้การดำเนินการจัดหาพัสดุทั้งการจัดซื้อจัดจ้างงานและการซ่อมบำรุงต้องเร่งดำเนินการซึ่งอาจเป็นเหตุทำให้เกิดความผิดพลาด และกระบวนการดำเนินงานจัดซื้อจัดจ้างยังไม่สมบูรณ์ส่งผลทำให้การปฏิบัติงานไม่เป็นไปตามระเบียบพัสดุ ในการดำเนินงานจัดหาพัสดุการจ้างงาน และการซ่อมบำรุงมีความเสี่ยงที่จะกระทำไม่ถูกระเบียบ ตลอดจนผู้เกี่ยวข้อง โดยเฉพาะหัวหน้าโครงการบางส่วนยังขาดความเข้าใจ และขาดทักษะในการจัดทำเอกสาร ตามระเบียบกระทรวงการคลังว่าด้วยการจัดซื้อจัดจ้างและการบริหารพัสดุภาครัฐ พ.ศ.๒๕๖๐

๔. การวิเคราะห์ความสามารถในการประหยัดงบประมาณ

ปีงบประมาณ พ.ศ. ๒๕๖๓ วิเคราะห์ความสามารถในการประหยัดงบประมาณของกระบวนการจัดซื้อจัดจ้างของสำนักงานสาธารณสุขอำเภอบึงสามัคคีโดยเปรียบเทียบงบประมาณ ที่ตั้งไว้ตามแผนปฏิบัติการ จัดซื้อจัดจ้าง ประจำปีงบประมาณ พ.ศ. ๒๕๖๓ กับผลของงบประมาณที่ใช้จ่ายจริงพบว่า ในหมวดค่าซ่อมแซมยานพาหนะ สามารถประหยัดงบประมาณ ลดลงจากยอดที่ตั้งไว้ ๒,๙๑๒.๓๐ บาทคิดเป็นร้อยละ ๑๒.๖๗ และในหมวดค่าจ้างเหมาบริการ ลดลงจากยอดที่ตั้งไว้ ๗๔,๑๐๐ บาท คิดเป็นร้อยละ ๕๕.๕๕ หากเทียบในปีงบประมาณ พ.ศ. ๒๕๖๒ ในหมวดการซ่อมแซมครุภัณฑ์และสิ่งก่อสร้าง ลดลง ๕๒,๙๒๗.๒๑ บาท คิดเป็นร้อยละ ๔๙.๕๙

๕. แนวทางการแก้ไขในการปรับปรุงกระบวนการจัดซื้อจัดจ้าง

จากประเด็นส่วนขาดจากการวิเคราะห์การจัดซื้อจัดจ้าง ปีงบประมาณ พ.ศ.๒๕๖๔ สำนักงานสาธารณสุขอำเภอบึงสามัคคี มีแนวทางการพัฒนาเพื่อปรับปรุงกระบวนการจัดซื้อจัดจ้างโดย

๑. ดำเนินการจัดแนวทางขั้นตอนปฏิบัติและแบบฟอร์มให้ชัดเจน ประชุมชี้แจงแนวทางและปฏิบัติตามระเบียบกระทรวงการคลังว่าด้วยการจัดซื้อจัดจ้างและการบริหารพัสดุภาครัฐ พ.ศ.๒๕๖๐

๒. ในปีงบประมาณ พ.ศ.๒๕๖๔ มีแผนพัฒนาองค์ความรู้และทักษะ เรื่องกระบวนการจัดซื้อจัดจ้างต่อเนื่องในกลุ่มหัวหน้างานผู้รับผิดชอบพัสดุรายใหม่ และลงพื้นที่ช่วยแก้ไขปัญหาเป็นรายกรณี และเร่งรัดติดตามในการจัดหาพัสดุการจ้างงานและการซ่อมบำรุงต่างๆที่ต้องดำเนินการ ในปีงบประมาณ ๒๕๖๔

๒. การติดตามและประเมินผลการปฏิบัติราชการระดับหน่วยงาน ในสังกัดสำนักงานสาธารณสุขอำเภอบึงสามัคคี ประจำปีงบประมาณ พ.ศ. ๒๕๖๔

๔. วางแผนและดำเนินการตามแผนและกำกับติดตามเป็นรายเดือนตามแบบรายงาน สขร๑.และมีกำหนดแต่งตั้งคณะผู้รับผิดชอบการดำเนินงานตามภารกิจที่เกี่ยวข้อง สอดคล้องกับการดำเนินงาน ของหน่วยงานภาครัฐ (Integrity and Transparency Assessment : ITA)

