



แผนปฏิบัติการด้านสาธารณสุข

ประจำปีงบประมาณ 2564

เครือข่ายบริหารจัดการด้านสาธารณสุข

ระดับอำเภอบึงสามัคคี

จังหวัดกำแพงเพชร



คำนำ

เครือข่ายบริการด้านสาธารณสุขอำเภอบึงสามัคคีได้จัดทำและปรับปรุงแผนยุทธศาสตร์ประจำปี 2560- 2564 โดยมีขั้นตอนเริ่มตั้งแต่การวิเคราะห์นโยบาย (Policy Analysis) ของรัฐบาล กระทรวงสาธารณสุข และสำนักงานสาธารณสุขจังหวัดกำแพงเพชร การประเมินผลการวิเคราะห์ปัญหาด้านสุขภาพของอำเภอบึงสามัคคี ประกอบด้วยการวิเคราะห์สภาพแวดล้อมภายใน การวิเคราะห์สภาพแวดล้อมภายนอก การทำ SWOT Matrix การกำหนดยุทธศาสตร์และการสรุปที่มาสาเหตุของปัญหา การจัดลำดับความสำคัญยุทธศาสตร์ วิสัยทัศน์ กรอบแนวคิดในการดำเนินงานตามยุทธศาสตร์ เป้าประสงค์ และกลยุทธ์ ในแต่ละยุทธศาสตร์นำไปสู่การกำหนดแผนยุทธศาสตร์สาธารณสุข และแผนปฏิบัติงานเครือข่ายบริการด้านสาธารณสุขอำเภอบึงสามัคคี ประจำปี 2564

ทั้งนี้ ขอขอบคุณคณะทำงานทุกท่านที่มีส่วนร่วมในการจัดทำแผนยุทธศาสตร์ และมีส่วนช่วยให้การดำเนินการครั้งนี้สำเร็จลุล่วงด้วยดี และหวังเป็นอย่างยิ่งว่าแผนยุทธศาสตร์สาธารณสุขฉบับนี้จะเป็นกรอบแนวทางและเครื่องมือในการดำเนินงานสาธารณสุข การควบคุมกำกับติดตาม และประเมินผลการพัฒนาระบบสุขภาพ ซึ่งจะเป็นประโยชน์อย่างยิ่งต่อการพัฒนาระบบสุขภาพ และเสริมสร้างสุขภาพที่ดีของประชาชนชาวอำเภอบึงสามัคคีต่อไป

งานยุทธศาสตร์
โรงพยาบาลบึงสามัคคี



สารบัญ

หน้า

ส่วนที่ 1 โครงการที่มุ่งเน้นเพื่อขับเคลื่อนประเด็นยุทธศาสตร์ของอำเภอบึงสามัคคี

ยุทธศาสตร์ที่ 1 ด้านส่งเสริมสุขภาพ ป้องกันโรค และคุ้มครองผู้บริโภคเป็นเลิศ (PP&P Excellence)

แผนงานที่ 1 แผนงานการพัฒนาคุณภาพชีวิตคนไทยทุกกลุ่มวัย

1. โครงการการพัฒนาและสร้างเสริมศักยภาพคนไทย กลุ่มวัยทำงาน 38

โครงการที่ 1 โครงการตรวจคัดกรองความเสี่ยงโรคเรื้อรังเชิงรุกในกลุ่มประชากรอายุ 35 ปีขึ้นไป ตำบลระหาน อำเภอบึงสามัคคี จังหวัดกำแพงเพชร

โครงการที่ 2 โครงการตรวจคัดกรองความเสี่ยงโรคเรื้อรังเชิงรุกในกลุ่มประชากรอายุ 35 ปีขึ้นไป รพ.สต.วังชะโอน

โครงการที่ 3 โครงการตรวจคัดกรองความเสี่ยงโรคเรื้อรังเชิงรุกในกลุ่มประชากรอายุ 35 ปีขึ้นไป รพ.สต.บึงบ้าน

โครงการที่ 4 โครงการตรวจคัดกรองความเสี่ยงโรคเรื้อรังเชิงรุกในกลุ่มประชากรอายุ 35 ปีขึ้นไป รพ.สต.ทุ่งชำน

โครงการที่ 5 โครงการตรวจคัดกรองเพื่อควบคุมและป้องกันโรคเบาหวานและความดันโลหิตสูง ปีงบประมาณ 2564

โครงการที่ 6 โครงการคัดกรองความเสี่ยงโรคความดันโลหิตสูงและเบาหวาน ปีงบประมาณ 2564

โครงการที่ 7 โครงการตรวจคัดกรองเพื่อควบคุมและป้องกันโรคเบาหวานและความดันโลหิตสูง ปีงบประมาณ 2564

โครงการที่ 8 โครงการปรับเปลี่ยนพฤติกรรมสุขภาพในประชาชนที่มีภาวะเสี่ยงต่อโรคความดันโลหิตสูงและโรคเบาหวาน ตำบลระหาน อำเภอบึงสามัคคี จังหวัดกำแพงเพชร

โครงการที่ 9 โครงการปรับเปลี่ยนพฤติกรรมกลุ่มเสี่ยงเบาหวาน ความดันโลหิตสูง โรคหลอดเลือดหัวใจและสมอง

โครงการที่ 10 โครงการดูแลและปรับเปลี่ยนพฤติกรรมผู้ป่วยโรคเบาหวานและโรคความดันโลหิตสูง

โครงการที่ 11 โครงการปรับเปลี่ยนพฤติกรรมกลุ่มป่วยโรคเรื้อรัง โครงการดูแล ห่วงใย ใส่ใจผู้ป่วยเบาหวานและความดันโลหิตสูง

โครงการที่ 12 โครงการปรับเปลี่ยนพฤติกรรมในผู้ป่วยโรคเบาหวานโรคความดันโลหิตสูง

โครงการที่ 13 โครงการปรับเปลี่ยนพฤติกรรมกลุ่มป่วยโรคเรื้อรัง ในผู้ป่วยโรคเบาหวานโรคความดันโลหิตสูง เพื่อป้องกันภาวะแทรกซ้อน

โครงการที่ 14 โครงการดูแลผู้ป่วยคลินิกโรคเบาหวานและความดันโลหิตสูงปีงบประมาณ 2564

โครงการที่ 15 โครงการดูแลผู้ป่วยคลินิกโรคเบาหวานและความดันโลหิตสูงปีงบประมาณ 2564



โครงการที่ 16 โครงการป้องกันภาวะเสี่ยงโรคหลอดเลือดสมองในกลุ่มผู้ป่วยโรคเรื้อรัง ตำบลระหาน
อำเภอบึงสามัคคี จังหวัดกำแพงเพชร

โครงการที่ 17 โครงการส่งเสริมสุขภาพบ้านคลองเจริญสุขพัฒนาไร่พุง ปีงบประมาณ 2564

2. โครงการการพัฒนาและสร้างเสริมศักยภาพคนไทย กลุ่มวัยผู้พิการและผู้สูงอายุ 45

โครงการที่ 18 โครงการดูแลสุขภาพผู้พิการ ตำบลระหาน อำเภอบึงสามัคคี จังหวัดกำแพงเพชร

โครงการที่ 19 โครงการดูแลสุขภาพผู้พิการ รพ.สต.โพธิ์เอน ต. เทพนิมิต อ.บึงสามัคคี จ.กำแพงเพชร
อำเภอบึงสามัคคี ปีงบประมาณ 2563

โครงการที่ 20 โครงการจัดบริการฟื้นฟูสมรรถภาพในชุมชน

โครงการที่ 21 โครงการอบรมผู้ดูแลผู้พิการ (พิการทางการเคลื่อนไหว)

โครงการที่ 22 โครงการตรวจคัดกรองและดูแลสุขภาพผู้สูงอายุ ตำบลระหาน อำเภอบึงสามัคคี
จังหวัดกำแพงเพชร

โครงการที่ 23 โครงการจัดบริการดูแลระยะยาวด้านสาธารณสุขสำหรับผู้สูงอายุที่มีภาวะพึ่งพิง

โครงการที่ 24 โครงการดูแลผู้สูงอายุระยะยาวที่มีภาวะพึ่งพิงในชุมชนตำบล Long Term Care ปี
2564

โครงการที่ 25 โครงการโรงเรียนผู้สูงอายุโครงการโรงเรียนผู้สูงอายุชายเคื่อง แก่อย่างสง่างาม ชรา
อย่างมีคุณภาพ ปี 2564

โครงการที่ 26 โครงการโรงเรียนผู้สูงอายุ ปี 2564

โครงการที่ 27 โครงการจัดบริการดูแลระยะยาวด้านสาธารณสุขสำหรับผู้สูงอายุที่มีภาวะพึ่งพิง ของ
ศูนย์พัฒนาคุณภาพชีวิต รพ.สต.บึงบ้าน องค์การบริหารส่วนตำบลบึงสามัคคี

โครงการที่ 28 โครงการจัดบริการดูแลระยะยาวด้านสาธารณสุขสำหรับผู้สูงอายุที่มีภาวะพึ่งพิง ของ
ศูนย์พัฒนาคุณภาพชีวิต รพ.สต.ทุ่งชาน องค์การบริหารส่วนตำบลบึงสามัคคี ตำบลบึงสามัคคี อำเภอบึง
สามัคคี จังหวัดกำแพงเพชร ปี 2564

โครงการที่ 29 โครงการส่งเสริมสุขภาพช่องปาก

โครงการที่ 30 โครงการคัดกรองผู้สูงอายุ 10 เรื่อง รพ.สต.วังชะโอน

โครงการที่ 31 โครงการคัดกรองผู้สูงอายุ 10 เรื่อง รพ.สต.บึงบ้าน

โครงการที่ 32 โครงการคัดกรองผู้สูงอายุ 10 เรื่อง รพ.สต.ทุ่งชาน

ยุทธศาสตร์ที่ 2 ด้านบริการเป็นเลิศ (Service Excellence)

แผนงานที่ 6 การพัฒนาระบบบริการสุขภาพ (Service Plan)

3. โครงการพัฒนาระบบบริการสุขภาพ สาขา NCD 52

โครงการที่ 33 โครงการพัฒนาระบบบริการสุขภาพ สาขา NCD

4. โครงการการดูแลผู้ป่วยระยะท้ายแบบประคับประคองและการดูแลผู้ป่วยกึ่งเฉียบพลัน 54

โครงการที่ 34 โครงการการดูแลผู้ป่วยระยะท้ายแบบประคับประคองและการดูแลผู้ป่วยกึ่งเฉียบพลัน

5. โครงการพัฒนาระบบบริการสุขภาพ 5 สาขาหลัก 56

โครงการที่ 35 โครงการพัฒนาระบบบริการสุขภาพสาขา อายุรกรรม

โครงการที่ 36 โครงการพัฒนาระบบบริการสุขภาพสาขา STROKE



หน้า

6. โครงการพัฒนาระบบบริการสุขภาพสาขาโรคหัวใจ	59
โครงการที่ 37 โครงการพัฒนาระบบบริการสุขภาพสาขาโรคหัวใจ	
7. โครงการพัฒนาระบบบริการสุขภาพ สาขาโรคมะเร็ง	60
โครงการที่ 38 โครงการพัฒนาระบบบริการสุขภาพ สาขาโรคมะเร็ง	
โครงการที่ 39 โครงการตรวจคัดกรองมะเร็งเต้านมและมะเร็งปากมดลูก	
โครงการที่ 40 โครงการคัดกรองโรคมะเร็งปากมดลูกและมะเร็งเต้านม ปีงบประมาณ 2564	
โครงการที่ 41 โครงการคัดกรองโรคมะเร็งเต้านมและมะเร็งปากมดลูก	
โครงการที่ 42 โครงการคัดกรองโรคมะเร็งปากมดลูกและมะเร็งเต้านม ปีงบประมาณ 2564	
โครงการที่ 43 โครงการตรวจคัดกรองมะเร็งปากมดลูก และมะเร็งเต้านม รพ.สต.วังชะโอน	
โครงการที่ 44 โครงการการตรวจคัดกรองมะเร็งปากมดลูก และมะเร็งเต้านม รพ.สต.ทุ่งชาน	
8. โครงการพระราชดำริ โครงการเฉลิมพระเกียรติ และโครงการพื้นที่เฉพาะ	67
โครงการที่ 45 โครงการหน่วยแพทย์อาสาสมเด็จพระศรีนครินทราบรมราชชนนี (พอ.สว.) อำเภอบึงสามัคคี	

ยุทธศาสตร์ที่ 4 ด้านบริหารเป็นเลิศด้วยธรรมาภิบาล (Governance Excellence)

แผนงานที่ 11 แผนงานการพัฒนาระบบธรรมาภิบาลและองค์กรคุณภาพ

9. โครงการประเมินคุณธรรมความโปร่งใส	68
โครงการที่ 46 โครงการพัฒนาเสริมสร้างการบริหารงานเพื่อความโปร่งใสของหน่วยงาน สสอ.บึงสามัคคี ปีงบประมาณ 2564	

แผนงานที่ 12 แผนงานการพัฒนาระบบข้อมูลสารสนเทศด้านสุขภาพแห่งชาติ

10. โครงการ Smart Hospital ลดแออัด ลดรอคอย	72
--	----

ส่วนที่ 2 แผนงาน/โครงการ ตามปกติ ที่ขับเคลื่อนตามตัวชี้วัด

ยุทธศาสตร์ที่ 1 ด้านส่งเสริมสุขภาพ ป้องกันโรค และคุ้มครองผู้บริโภคเป็นเลิศ (PP&P Excellence)

แผนงานที่ 1 แผนงานการพัฒนาคุณภาพชีวิตคนไทยทุกกลุ่มวัย

1. โครงการการพัฒนาและสร้างเสริมศักยภาพคนไทย กลุ่มวัยหญิงตั้งครรภ์และปฐมวัย	73
โครงการที่ 1 โครงการแก้ไขปัญหาหญิงตั้งครรภ์ที่มีแนวโน้มทารกในครรภ์น้ำหนักต่ำกว่าเกณฑ์ ตำบลระหาน อำเภอบึงสามัคคี จังหวัดกำแพงเพชร ประจำปีงบประมาณ 2564	
โครงการที่ 2 โครงการหญิงตั้งครรภ์ปลอดภัยแม่ลูกสุขภาพดี ปีงบประมาณ 2564	
โครงการที่ 3 โครงการนมที่ศรัทธา 1000 วันแรกแห่งชีวิต รพ.สต.โนนพลวง	
โครงการที่ 4 โครงการนมที่ศรัทธา 1,000 วันแรกแห่งชีวิต รพ.สต.วังชะโอน	
โครงการที่ 5 โครงการนมที่ศรัทธา 1,000 วันแรกแห่งชีวิต รพ.สต.ทุ่งชาน	
โครงการที่ 6 โครงการคัดกรองและส่งเสริมพัฒนาการเด็กอายุ 0 – 5 ปี ปีงบประมาณ 2564	
โครงการที่ 7 โครงการคัดกรองและส่งเสริมพัฒนาการเด็กอายุ 0 – 5 ปี	
โครงการที่ 8 โครงการตรวจพัฒนาการเด็ก 0-72เดือน "การเฝ้าระวังประเมินพัฒนาการเด็กปฐมวัย"	
โครงการที่ 9 โครงการป้องกันควบคุมโรคติดต่อในศูนย์เด็กเล็กปี2564	



โครงการที่ 10 โครงการอบรมการดูแลสุขภาพในศูนย์พัฒนาเด็กเล็กสุขภาพดี ปี 2564
โครงการที่ 11 โครงการพัฒนามาตรฐานศูนย์เด็กเล็กคุณภาพอำเภอบึงสามัคคีปีงบประมาณ 2564
โครงการที่ 12 โครงการพัฒนาระบบบริการสุขภาพสาขาสุขภาพช่องปาก กลุ่มหญิงตั้งครรภ์และ
ปฐมวัย

2. โครงการการพัฒนาและสร้างเสริมศักยภาพคนไทย กลุ่มวัยวัยรุ่นและวัยเรียน 81

โครงการที่ 13 โครงการพัฒนาโรงเรียนส่งเสริมสุขภาพ อำเภอบึงสามัคคี ปีงบประมาณ 2564

โครงการที่ 14 โครงการแก้ไขปัญหาเด็กที่มีภาวะโภชนาการเกินเกณฑ์ในโรงเรียน

โครงการที่ 15 โครงการส่งเสริมสุขภาพนักเรียน

โครงการที่ 16 โครงการส่งเสริมสุขภาพนักเรียน 3 โรงเรียนงบประมาณปี2564

โครงการที่ 17 โครงการอบรมผู้นำนักเรียนด้านส่งเสริมสุขภาพ รพ.สต.ชายเคื่อง

โครงการที่ 18 โครงการอบรมผู้นำนักเรียนด้านส่งเสริมสุขภาพ รพ.สต.วังชะโอน

โครงการที่ 19 โครงการปรับเปลี่ยนพฤติกรรมเด็กนักเรียนที่มีปัญหาภาวะโภชนาการ สูงดีสมส่วน

โครงการที่ 20 โครงการส่งเสริมทันตสุขภาพในเด็กประถมศึกษา

3. โครงการการพัฒนาและสร้างเสริมศักยภาพคนไทย กลุ่มวัยวัยทำงาน (เพิ่มเติม) 85

โครงการที่ 21 โครงการพัฒนาและสร้างเสริมศักยภาพคนไทยกลุ่มวัยทำงาน

4. โครงการการพัฒนาและสร้างเสริมศักยภาพคนไทยทุกกลุ่มวัยผู้สูงอายุ (เพิ่มเติม) 87

แผนงานที่ 2 แผนงานการพัฒนาคุณภาพชีวิตระดับอำเภอ

5. โครงการพัฒนาคุณภาพชีวิตระดับอำเภอ(พขอ.) 88

แผนงานที่ 3 แผนงานการป้องกันควบคุมโรคและลดปัจจัยเสี่ยงด้านสุขภาพ

6. โครงการพัฒนาระบบการตอบโต้ภาวะฉุกเฉินและภัยสุขภาพ 89

โครงการที่ 22 โครงการอบรมฟื้นฟูพัฒนาทีมSRRTตำบล

7. โครงการควบคุมโรคและภัยสุขภาพ 91

โครงการที่ 23 โครงการป้องกันท้องวัยทีนป้องกันโรคติดต่อทางเพศสัมพันธ์

โครงการที่ 24 โครงการรณรงค์ป้องกันโรคไข้เลือดออกในชุมชน ตำบลระหาน อำเภอบึงสามัคคี

จังหวัดกำแพงเพชร ปี 2564 กิจกรรม

โครงการที่ 25 โครงการควบคุมและป้องกันโรคไข้เลือดออกในชุมชน ตำบลระหาน อำเภอบึงสามัคคี

จังหวัดกำแพงเพชร

โครงการที่ 26 โครงการควบคุมและป้องกันโรคไข้เลือดออก

โครงการที่ 27 โครงการไข้เลือดออก รพ.สต.ทุ่งชำน

โครงการที่ 28 โครงการป้องกันและควบคุมโรคไข้เลือดออกในกรณีที่เกิดโรคไข้เลือดออกในชุมชน

โครงการที่ 29 โครงการอบรมเชิงปฏิบัติการการให้ความรู้และรณรงค์ประชาสัมพันธ์การควบคุม

ป้องกันโรคไข้เลือดออก ในนักเรียน ในวันไข้เลือดออกอาเซียน

โครงการที่ 30 โครงการไข้เลือดออก รพ.สต.วังชะโอน

โครงการที่ 31 โครงการป้องกันและแก้ไขการจมน้ำเด็กอายุต่ำกว่า15ปี โครงการว่ายน้ำเป็นเล่นน้ำ
ปลอดภัยแก้ปัญหาเด็กจมน้ำ



โครงการที่ 32 โครงการป้องกันอุบัติเหตุทางจราจร	
โครงการที่ 33 โครงการตรวจสอบสารเคมีในเกษตรกร	
8. โครงการคุ้มครองผู้บริโภคด้านผลิตภัณฑ์สุขภาพและบริการสุขภาพ	95
โครงการที่ 34 โครงการอาหารปลอดภัย	
โครงการที่ 35 โครงการอาหารปลอดภัยคนไทยสุขภาพดีจากสารเคมีด้านเกษตรกรรม ประจำปี 2564	

แผนงานที่ 4 แผนงานการบริหารจัดการสิ่งแวดล้อม

9. โครงการบริหารจัดการสิ่งแวดล้อม	98
โครงการที่ 36 โครงการควบคุมป้องกันอัคคีภัยโรงพยาบาลบึงสามัคคี	
โครงการที่ 37 โครงการอบรมเจ้าหน้าที่ความปลอดภัยหน่วยงานกับการจัดระบบวิศวกรรมความปลอดภัยและสภาพแวดล้อมในโรงพยาบาล	
โครงการที่ 38 โครงการสาธารณสุขรวมใจลดโรคร้อน ด้วยการสุขภาพีบาลอย่างยั่งยืน และเป็นมิตรกับสิ่งแวดล้อม	
โครงการที่ 39 โครงการเกษตรกรสุขภาพดี ไม่ป่วยด้วยโรคพิษสารเคมีกำจัดศัตรูพืช ตำบลระหาน อำเภอบึงสามัคคี จังหวัดกำแพงเพชร ประจำปี 2564	

ยุทธศาสตร์ที่ 2 ด้านบริการเป็นเลิศ (Service Excellence)

แผนงานที่ 5 แผนงานการพัฒนาระบบการแพทย์ปฐมภูมิ

10. โครงการพัฒนาระบบการแพทย์ปฐมภูมิ	104
11. โครงการพัฒนาเครือข่ายกำลังคนด้านสุขภาพ และ อสม.	105
โครงการที่ 40 โครงการพัฒนาศักยภาพ อสม.	
โครงการที่ 41 โครงการอบรมอาสาสมัครสาธารณสุขประจำหมู่บ้าน(อสม.)ใหม่และทดแทนอำเภอบึงสามัคคี ปีงบประมาณ 2564	

แผนงานที่ 6 การพัฒนาระบบบริการสุขภาพ (Service Plan)

12. โครงการป้องกันการควบคุมโรคอุบัติใหม่อุบัติซ้ำ	107
13. โครงการพัฒนาระบบบริการเพื่อการใช้ยาอย่างสมเหตุสมผล	109
14. โครงการพัฒนาระบบบริการสุขภาพสาขาทารกแรกเกิด	114
โครงการที่ 42 โครงการพัฒนาระบบบริการสุขภาพสาขาทารกแรกเกิด	
15. โครงการพัฒนาระบบบริการการแพทย์แผนไทยและการแพทย์ทางเลือก	115
16. โครงการพัฒนาระบบบริการสุขภาพ สาขาสุขภาพจิตและจิตเวช	116
17. โครงการพัฒนาระบบบริการสุขภาพ 5 สาขาหลัก (เพิ่มเติม)	118
โครงการที่ 43 โครงการพัฒนาระบบบริการสุขภาพสาขา สูติกรรม	
18. โครงการพัฒนาระบบบริการสุขภาพ สาขา ไต	119
19. โครงการพัฒนาระบบบริการสุขภาพ สาขาจักษุวิทยา	121
20. โครงการพัฒนาระบบบริการบำบัดรักษาผู้ป่วย ยาเสพติด	122
21. โครงการการบริบาลฟื้นฟูสภาพระยะกลาง (Intermediate care; IMC)	123



22. โครงการกัญชาทางการแพทย์ 125
23. โครงการพัฒนาระบบบริการสุขภาพ (Service Plan) 126

แผนงานที่ 7 แผนงานการพัฒนาระบบบริการการแพทย์ฉุกเฉินครบวงจรและระบบการส่งต่อ

24. โครงการพัฒนาระบบบริการการแพทย์ฉุกเฉินครบวงจรและระบบการส่งต่อ 128
- โครงการที่ 44 โครงการพัฒนาระบบ ECS คุณภาพ

ยุทธศาสตร์ที่ 3 ด้านบุคลากรเป็นเลิศ (People Excellence)

แผนงานที่ 10 แผนงานการพัฒนาระบบบริหารจัดการกำลังคนด้านสุขภาพ

25. โครงการผลิตและพัฒนากำลังคนด้านสุขภาพสู่ความเป็นมืออาชีพ 130
- โครงการที่ 45 โครงการพัฒนาและเรียนรู้สำหรับบุคลากร
26. โครงการบริหารจัดการกำลังคนด้านสุขภาพ 132

ยุทธศาสตร์ที่ 4 ด้านบริหารเป็นเลิศด้วยธรรมาภิบาล (Governance Excellence)

แผนงานที่ 11 แผนงานการพัฒนาระบบธรรมาภิบาลและองค์กรคุณภาพ

27. โครงการพัฒนาองค์กรคุณภาพ 134
- โครงการที่ 46 โครงการประชุมประจำเดือน สำนักงานสาธารณสุขอำเภอบึงสามัคคี ปีงบประมาณ 2564
- โครงการที่ 47 โครงการพัฒนาคุณภาพงานป้องกันควบคุมการติดเชื้อใน รพ.และรพ.สต.
- โครงการที่ 48 โครงการอบรมเชิงปฏิบัติการบริหารความเสี่ยงและความปลอดภัย
- โครงการที่ 49 โครงการพัฒนาและยกระดับมาตรฐานการดำเนินงานสุขศึกษาและพัฒนาพฤติกรรมสุขภาพ โรงพยาบาลบึงสามัคคี อำเภอบึงสามัคคี จังหวัดกำแพงเพชร ปีงบประมาณ 2564
- โครงการที่ 50 โครงการการพัฒนาห้องปฏิบัติการคุณภาพ
28. โครงการ Happy MOPH กระทรวงสาธารณสุข กระทรวงแห่งความสุข 141
- โครงการที่ 51 โครงการสร้างสุข
- โครงการที่ 52 โครงการส่งเสริมคุณธรรมและจริยธรรมของบุคลากร

แผนงานที่ 12 แผนงานการพัฒนาระบบข้อมูลสารสนเทศด้านสุขภาพแห่งชาติ

29. โครงการพัฒนาระบบข้อมูลข่าวสารเทคโนโลยีสุขภาพ 142

แผนงานที่ 13 แผนงานการบริหารจัดการด้านการเงินการคลังสุขภาพ

30. โครงการบริหารจัดการด้านการเงินการคลัง 143
- โครงการที่ 53 โครงการบริหารจัดการด้านการเงินการคลัง

แผนงานที่ 14 แผนงานการพัฒนางานวิจัยและนวัตกรรมด้านสุขภาพ

31. โครงการพัฒนางานวิจัย/นวัตกรรมผลิตภัณฑ์สุขภาพและเทคโนโลยีทางการแพทย์ 145
- โครงการที่ 54 โครงการงานมหกรรมคุณภาพ เพื่อส่งเสริมความปลอดภัยในการดูแลผู้ป่วย โรงพยาบาลบึงสามัคคีอำเภอบึงสามัคคี จังหวัดกำแพงเพชร ปีงบประมาณ2564
- โครงการที่ 55 โครงการสไลม์พอกเขาบรรเทาปวดในผู้สูงอายุ ปี 2564

ภาคผนวก

- ตารางการฝึกอบรม(ภายนอกองค์กร) พัฒนาศูนย์สุขภาพ CUP อำเภอบึงสามัคคี
- ตารางการฝึกอบรม(ภายในองค์กร) พัฒนาศูนย์สุขภาพ CUP อำเภอบึงสามัคคี

บทที่ 1 ข้อมูลทั่วไป

1. ข้อมูลทั่วไป

อำเภอบึงสามัคคี จังหวัดกำแพงเพชร เดิมอยู่ในเขตการปกครองของ อำเภอชาณุวรลักษบุรี ตั้งเป็นกิ่งอำเภอ เมื่อวันที่ 30 เมษายน 2537 ปัจจุบันตั้งเป็นอำเภอ มีเนื้อที่ประมาณ 521 ตารางกิโลเมตร ตั้งอยู่ทางทิศตะวันออกเฉียงใต้ของจังหวัดกำแพงเพชร อยู่ห่างจากตัวจังหวัดประมาณ 93 กิโลเมตร โดยมีอาณาเขตติดต่อกับอำเภอต่างๆ ดังต่อไปนี้

ทิศเหนือ ติดอำเภอโพธิ์ประทับช้าง และอำเภอสามง่าม จังหวัดพิจิตร

ทิศตะวันออก ติดอำเภอโพธิ์ประทับช้าง จังหวัดพิจิตร และอำเภอบรรพตพิสัย จังหวัดนครสวรรค์

ทิศตะวันตก ติดอำเภอทรายทองวัฒนา และอำเภอคลองขลุง จังหวัดกำแพงเพชร

ทิศใต้ ติดอำเภอชาณุวรลักษบุรี จังหวัดกำแพงเพชร

ลักษณะภูมิประเทศ

เป็นพื้นที่ราบการคมนาคมสะดวกประชาชนมีการประกอบอาชีพทำการเกษตรประเภทสวนส้ม , ไร่ อ้อยและทำนาเป็นส่วนใหญ่

ลักษณะภูมิอากาศ

ลักษณะภูมิอากาศร้อนชื้นมี 3 ฤดูกาล ฤดูร้อน ฤดูฝน และฤดูหนาว

วัฒนธรรมประเพณี

อำเภอบึงสามัคคีประกอบไปด้วยประชากรพื้นที่ดั้งเดิมในบางส่วนประชากรส่วนมากจะเป็นที่ย้ายเข้ามาประกอบอาชีพซึ่งจะเป็นประชาชนทางภาคตะวันออกเฉียงเหนือจำนวนมากแต่ยังคงวัฒนธรรมประเพณีดั้งเดิมอยู่อย่างเช่นประเพณีสงกรานต์ประเพณีทำบุญกลางบ้านในวันขึ้นปีใหม่ประเพณีทำบุญตักบาตรเทโวในวันออกพรรษาฯลฯ

การศึกษาและการนับถือศาสนา

มีโรงเรียนประถมศึกษาจำนวน 16 แห่งโรงเรียนมัธยม 1 แห่งมีวัดและสำนักสงฆ์จำนวน 25 แห่ง ประชากรส่วนใหญ่นับถือศาสนาพุทธ

แผนที่อำเภอ빙สามัคคี จังหวัดกำแพงเพชร



สถานบริการสาธารณสุข

การแบ่งเขตการปกครอง
4 ตำบล
45 หมู่บ้าน
1 เทศบาล 3 อบต.

กระทรวงสาธารณสุข
เครือข่ายบริการสุขภาพบึงสามัคคี

ประชากร

อำเภอบึงสามัคคี จังหวัดกำแพงเพชร มีจำนวนประชากร 17,997 คน โดยแบ่งเป็นชายจำนวน 8,986 คน หญิงจำนวน 9,011 คน จำแนกตามกลุ่มอายุต่างๆ ดังนี้

ช่วงอายุ	ชาย	หญิง	รวม
0-4 ปี	437	404	841
5-9 ปี	507	499	1,006
10-14 ปี	642	631	1,273
15-19 ปี	704	591	1,295
20-24 ปี	704	692	1,396
25-29 ปี	601	605	1,206
30-34 ปี	484	440	924
35-39 ปี	556	482	1,038
40-44 ปี	670	601	1,271
45-49 ปี	623	586	1,209
50-54 ปี	662	683	1,345
55-59 ปี	673	717	1,390
60-64 ปี	596	673	1,269
65-69 ปี	461	573	1,034
70-74 ปี	296	354	650
75-79 ปี	201	234	435
80-84 ปี	105	135	240
85-89 ปี	51	69	120
90-94 ปี	9	32	41
95-99 ปี	2	8	10
100 ปีขึ้นไป	2	2	4
รวม	8,986	9,011	17,997

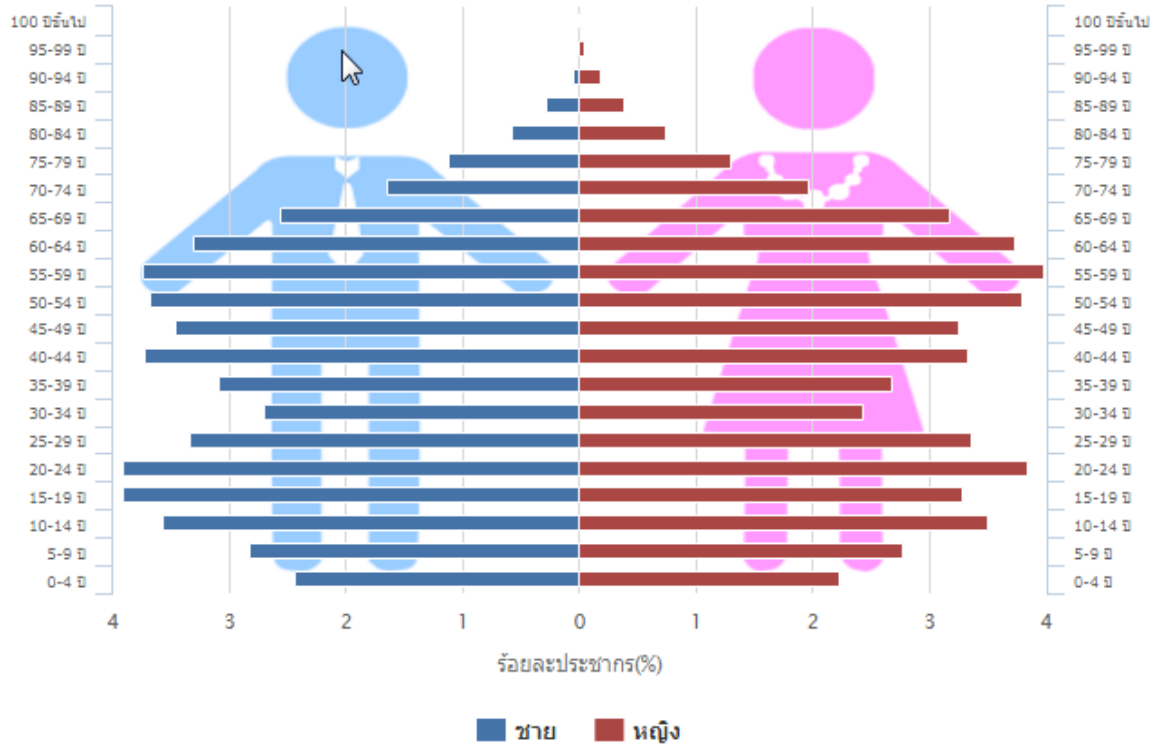
ตารางที่ 1 แสดงจำนวนและร้อยละของประชากรอำเภอบึงสามัคคี ปีงบประมาณ 2563

ที่มา : ประชากรตาม 43 แฟ้ม/นำ DBPOP มาปรับปรุง Typearea = 1,3 และ Nation = 099

วันที่ประมวลผล : 1 พฤศจิกายน 256

แผนภูมิที่ 1 แสดงร้อยละประชากรของอำเภอบึงสามัคคี จำแนกตามเพศ และกลุ่มอายุ ปี 2563

ปิรามิดประชากร ปี 2563

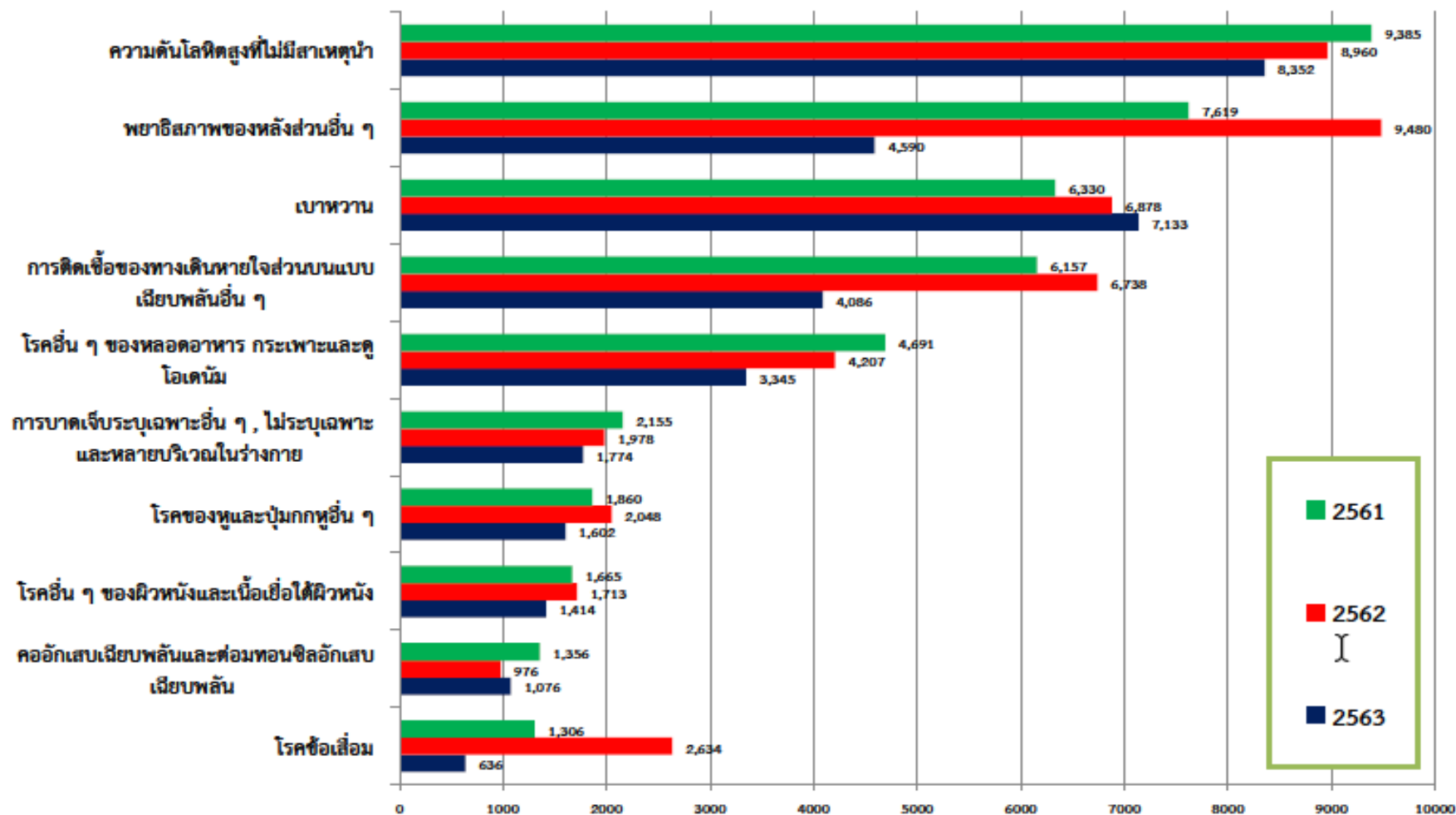


ลักษณะโครงสร้างประชากรเป็นปิรามิดแบบหดตัว (Constrictive Pyramid) มีลักษณะเป็นฐานแคบตรงกลางพองออกและยอดค่อๆ แคบเข้า แสดงว่าจำนวนคนเกิดและจำนวนคนตายลดลง สัดส่วนเพศหญิงมากกว่าเพศชาย ประชากรส่วนใหญ่อยู่ในวัยแรงงาน (15 –59 ปี) คิดเป็นร้อยละ 62 รองลงมาคือกลุ่มผู้สูงอายุ ร้อยละ 21 และกลุ่มเด็ก มีร้อยละ 10 อัตราส่วนการเป็นภาระเท่ากับ 0.61

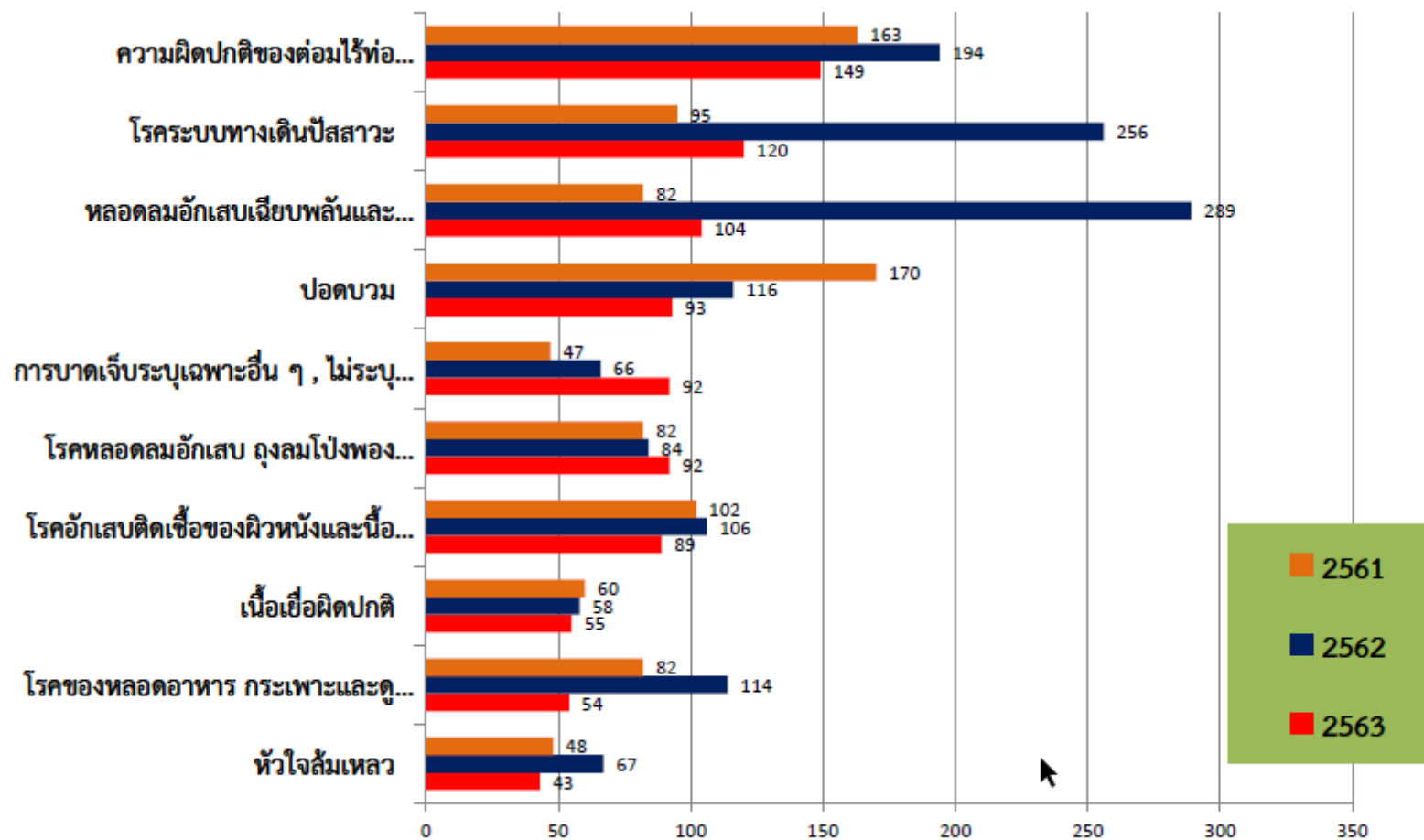
หมายเหตุ : ประชากรตาม 43 แฟ้ม/นำ DBPOP มาปรับปรุง Typearea = 1,3 และ Nation = 099
วันที่ประมวลผล : 1 พฤศจิกายน 2563



2. สภาวะสุขภาพ



แผนภูมิที่ 2 แสดงสาเหตุการป่วยของผู้ป่วยนอก ตามปีงบประมาณ 2561-2563



แผนภูมิที่ 3 แสดงสาเหตุการป่วยของผู้ป่วยใน ตามปีงบประมาณ 2561-2563

3. ข้อมูลหน่วยบริการสาธารณสุข

3.1 โรงพยาบาลบึงสามัคคี



ตั้งอยู่ที่ หมู่ที่ 7 ตำบลระหาน ห่างจากที่ว่าการอำเภอบึงสามัคคี ประมาณ 3 กิโลเมตร เป็นโรงพยาบาลชุมชน ขนาด 30 เตียง ซึ่งเป็นโรงพยาบาลแม่ข่ายของโรงพยาบาลส่งเสริมสุขภาพตำบลทั้ง 6 แห่ง ปัจจุบันมี นายแพทย์วิศรุต โมธราสุข ดำรงตำแหน่งเป็นรักษาการผู้อำนวยการโรงพยาบาลบึงสามัคคี

3.2 สำนักงานสาธารณสุขอำเภอบึงสามัคคี

ตั้งอยู่เลขที่ 16 หมู่ที่ 5 ตำบลวังชะโอน ปัจจุบันมีเจ้าหน้าที่ปฏิบัติงาน ทั้งหมด 3 คน ลูกจ้างชั่วคราว 2 คน โดยมีนายประจักษ์ แก้วกัจจา ดำรงตำแหน่งเป็นสาธารณสุขอำเภอบึงสามัคคี

3.3 โรงพยาบาลส่งเสริมสุขภาพระดับตำบล

โรงพยาบาลส่งเสริมสุขภาพระดับตำบล เป็นหน่วยบริการด่านแรกซึ่งทำหน้าที่ให้บริการแบบผสมผสาน ทั้งด้านการส่งเสริมสุขภาพการควบคุมป้องกันโรค การฟื้นฟูสภาพและการรักษาพยาบาล เป็นองค์รวมต่อเนื่องร่วมกับชุมชน ดูแลทั้งตัวบุคคล ครอบครัวและชุมชนโดยระบบการส่งต่อและเชื่อมโยงกับโรงพยาบาลบึงสามัคคี ได้อย่างเหมาะสม รวมทั้งประสานกับองค์กรชุมชนในท้องถิ่นเพื่อพัฒนาความรู้ของประชาชนในการดูแลส่งเสริมสุขภาพของตนเอง และสามารถดูแลตนเองเมื่อเจ็บป่วยในระดับเบื้องต้น ก่อนที่จะส่งไปยังหน่วยบริการทุติยภูมิ ในกรณีที่เกินขีดความสามารถ หรือส่งกลับสู่ชุมชนในกรณีที่ผู้ป่วยสามารถดูแลและพึ่งตนเองได้ อำเภอบึงสามัคคี มีโรงพยาบาลส่งเสริมสุขภาพระดับตำบล ทั้งหมด 6 แห่ง ดังนี้

1. โรงพยาบาลส่งเสริมสุขภาพระดับตำบลวังชะโอน



ตั้งอยู่ที่ หมู่ที่ 6 ตำบลวังชะโอน อำเภอบึงสามัคคี จังหวัดกำแพงเพชร รับผิดชอบทั้งหมด 6 หมู่บ้าน จำนวน 641 หลังคาเรือนปัจจุบันมีเจ้าหน้าที่ปฏิบัติงานประจำทั้งหมด 3 คน โดยมี นางณฐมน เรือนคุ้ม เป็นผู้อำนวยการโรงพยาบาลส่งเสริมสุขภาพระดับตำบลวังชะโอน

2. โรงพยาบาลส่งเสริมสุขภาพระดับตำบลชายเคือง



ตั้งอยู่ที่ หมู่ที่ 3 ตำบลวังชะโอน อำเภอเบ็ญจมาศคี จังหวัดกำแพงเพชร รับผิดชอบทั้งหมด 8 หมู่บ้าน จำนวน 1,446 หลังคาเรือน ปัจจุบันมีเจ้าหน้าที่ปฏิบัติงานประจำทั้งหมด 4 คน โดยมี นายสมพร สามล เป็นผู้อำนวยการ โรงพยาบาลส่งเสริมสุขภาพระดับตำบลชายเคือง

3. โรงพยาบาลส่งเสริมสุขภาพระดับตำบลบึงบ้าน



ตั้งอยู่ที่ หมู่ที่ 3 ตำบลเบ็ญจมาศคี อำเภอเบ็ญจมาศคี จังหวัดกำแพงเพชร รับผิดชอบทั้งหมด ๖ หมู่บ้าน จำนวน 674 หลังคาเรือน ปัจจุบันมีเจ้าหน้าที่ปฏิบัติงานประจำทั้งหมด 3 คน โดยมี นายศุภเมธี เกษวิริยะการณ เป็นผู้อำนวยการ โรงพยาบาลส่งเสริมสุขภาพระดับตำบลบึงบ้าน

4. โรงพยาบาลส่งเสริมสุขภาพระดับตำบลทุ่งชาน



ตั้งอยู่ที่ หมู่ที่ 5 ตำบลเบ็ญจมาศคี อำเภอเบ็ญจมาศคี จังหวัดกำแพงเพชร รับผิดชอบทั้งหมด 6 หมู่บ้าน จำนวน 761 หลังคาเรือน ปัจจุบันมีเจ้าหน้าที่ปฏิบัติงานประจำทั้งหมด 3 คน โดยมี นายกรกฎด์ ศรีอุทัย เป็นผู้อำนวยการ โรงพยาบาลส่งเสริมสุขภาพระดับตำบลทุ่งชาน

5. โรงพยาบาลส่งเสริมสุขภาพระดับตำบลโนนพลวง



ตั้งอยู่ หมู่ที่ 7 ตำบลเทพนิมิต อำเภอเบ็ญจมาศคี จังหวัดกำแพงเพชร รับผิดชอบทั้งหมด 4 หมู่บ้าน จำนวน 675 หลังคาเรือน มีเจ้าหน้าที่ปฏิบัติงานประจำทั้งหมด 3 คน โดยมีนายอภินันท์ พันพิพัฒน์ รักษาการผู้อำนวยการโรงพยาบาลส่งเสริมสุขภาพระดับตำบลโนนพลวง

6. โรงพยาบาลส่งเสริมสุขภาพระดับตำบลโพธิ์เอน



ตั้งอยู่ หมู่ที่ 45 ตำบลเทพนิมิต อำเภอปingsสามัคคี จังหวัดกำแพงเพชร รับผิดชอบทั้งหมด 5 หมู่บ้าน จำนวน 778 หลังคาเรือน มีเจ้าหน้าที่ปฏิบัติงานประจำทั้งหมด 2 คน โดยมี นางกมลฉันท เทพเทพา เป็นผู้อำนวยการโรงพยาบาลส่งเสริมสุขภาพระดับตำบลโพธิ์เอน

4. ข้อมูลบุคลากรสาธารณสุข

1. สำนักงานสาธารณสุขอำเภอปingsสามัคคี มีจำนวนบุคลากรสาธารณสุขในปี 2563 ซึ่งประกอบด้วยข้าราชการจำนวนทั้งสิ้น 24 คน ดังนี้

- เจ้าพนักงานสาธารณสุขชุมชน จำนวน 4 คน
- พยาบาลเทคนิค จำนวน 1 คน
- พยาบาลวิชาชีพ จำนวน 5 คน
- นักวิชาการสาธารณสุข จำนวน 12 คน
- เจ้าพนักงานทันตสาธารณสุข จำนวน 2 คน

โดยมีข้าราชการปฏิบัติงานในสำนักงานสาธารณสุขอำเภอ จำนวน 4 คน บุคลากรที่ปฏิบัติงานในรพ.สต.จำนวน 20 คน

2. โรงพยาบาลปingsสามัคคี มีจำนวนบุคลากรสาธารณสุขในปี 2563 รวมทั้งสิ้น 133 คน ประกอบด้วยข้าราชการจำนวน 68 คน ลูกจ้างชั่วคราวสายวิชาชีพ จำนวน 12 คน และสายสนับสนุน จำนวน 53 คน

บทที่ 2 ทิศทางการพัฒนาแผนยุทธศาสตร์ของอำเภอบึงสามัคคี

2.1 ทิศทางการพัฒนาการดำเนินงานตามนโยบาย

2.1.1 แผนพัฒนาสุขภาพแห่งชาติ ฉบับที่ 12 พ.ศ. 2560 – 2564

การนำยุทธศาสตร์การพัฒนาสุขภาพในช่วงแผนพัฒนาสุขภาพแห่งชาติ ฉบับที่ 12 พ.ศ. 2560 – 2564 ด้านการแพทย์และสาธารณสุข มีแนวทางการขับเคลื่อนสู่การปฏิบัติที่สำคัญ ดังนี้

- 1) ดำเนินการสื่อสาร ประชาสัมพันธ์ สร้างความรู้ความเข้าใจ ให้ประชาคมสาธารณสุข องค์กรภาคีสุขภาพ ตระหนักและเข้าใจในสาระสำคัญของแผนพัฒนาสุขภาพแห่งชาติ ฉบับที่ 12
- 2) สร้างความเชื่อมโยงระหว่างแผนฯ และนโยบายรัฐบาล เข้าสู่แผนการบริหารราชการแผ่นดิน ยุทธศาสตร์ แผนปฏิบัติราชการ แผนค่าของงบประมาณ และแผนระดับอื่นๆ เช่น แผนการลงทุน แผนพัฒนาระบบข้อมูล แผนการผลิต บุคลากร เป็นต้น ควรเริ่มจากแผนพัฒนาสุขภาพระดับตำบล ที่
- 3) ผู้บริหารทุกระดับของหน่วยงานที่เกี่ยวข้อง ใช้ยุทธศาสตร์การพัฒนา เป็นกรอบแนวทางดำเนินงานพัฒนา ด้านสุขภาพของหน่วยงาน โดยการใช้เวทีต่างๆ ที่มีผู้บริหารองค์กรเข้าร่วม
- 4) จัดตั้งคณะกรรมการกำกับทิศทางการขับเคลื่อนแผนพัฒนาฯ เพื่อกำกับการดำเนินงาน จัดทำระบบการ รายงานการประเมินผลรอบระยะเวลาครึ่งเทอมและนำเสนอในเวทีที่เหมาะสม
- 5) จัดให้มีกลไกในการพัฒนายกร่างแผนพัฒนาสุขภาพแห่งชาติ ฉบับที่ 12

2.1.2 นโยบายของคณะรัฐมนตรี

นโยบายของคณะรัฐมนตรี แกลงโดย พลเอกประยุทธ์ จันทร์โอชา นายกรัฐมนตรี มีสาระสำคัญที่เกี่ยวข้องกับ กระทรวงสาธารณสุข ดังนี้

ข้อ 3. การลดความเหลื่อมล้ำของสังคม และการสร้างโอกาสการเข้าถึงบริการของรัฐ

- 1) เตรียมความพร้อมเข้าสู่สังคม ผู้สูงอายุ เพื่อส่งเสริมคุณภาพชีวิต และการมีงานหรือกิจกรรมที่เหมาะสม เพื่อสร้างสรรค์และไม่ก่อภาระต่อสังคม ในอนาคต โดยจัดเตรียมระบบการดูแลในบ้าน สถานพักฟื้น และโรงพยาบาลความร่วมมือของภาครัฐ ภาคเอกชน ชุมชน และครอบครัว
- 2) เตรียมความพร้อมเข้าสู่สังคมที่มีความหลากหลายเนื่องจากการเข้าสู่ ประชาคมอาเซียน สร้าง ความพร้อมแก่แรงงานไทย ร่วมพัฒนาระบบ
- 3) จัดระเบียบสังคม สร้างมาตรฐานด้านคุณธรรม จริยธรรม ธรรมาภิบาลให้แก่เจ้าหน้าที่ของรัฐและ ประชาชน โดยใช้ค่านิยมหลัก 12 ประการ

ข้อ 5. การยกระดับคุณภาพบริการด้านสาธารณสุข และสุขภาพของประชาชน

- 1) วางรากฐานให้ระบบหลักประกันสุขภาพครอบคลุมประชากร ในทุกภาคส่วนทุกระบบหลักประกัน สุขภาพ
- 2) พัฒนาระบบบริการสุขภาพ โดยเน้นการป้องกันโรค ปรับระบบการจ้างงาน การกระจายบุคลากร
- 3) เสริมความเข้มแข็งของระบบเฝ้าระวังโรคระบาด โดยเฉพาะโรคอุบัติใหม่ และโรคอุบัติซ้ำ โดยมี เครือข่าย
- 4) ป้องกันและแก้ไขปัญหาการเกิดอุบัติเหตุในการจราจรอันนำไปสู่ การบาดเจ็บและเสียชีวิต
- 5) ประสานการทำงานระหว่างภาคส่วนต่าง ๆ ในสังคม โดยมีกฎหมายที่รัดกุม

6) พัฒนาขีดความสามารถในการวิจัยด้านวิทยาศาสตร์การแพทย์ และสาธารณสุข

2.1.3 ยุทธศาสตร์การพัฒนาระทรวงสาธารณสุข

แผนยุทธศาสตร์ชาติ ระยะ 20 ปี ด้านสาธารณสุข ประกอบด้วย 4 Excellence Strategies ดังนี้

- 1) P&P Excellence โดยพัฒนาคุณภาพชีวิตคนไทยทุกกลุ่มวัย มีการป้องกันควบคุมโรคและภัยสุขภาพ มีความปลอดภัยด้านอาหารและลดปัจจัยเสี่ยงต่อโรคไม่ติดต่อเรื้อรัง และมีการบริหารจัดการสิ่งแวดล้อม
- 2) Service Excellence โดยการพัฒนากระบวนการแพทย์ปฐมภูมิ มีการพัฒนาระบบบริการสุขภาพ เป็นศูนย์ความเป็นเลิศทางการแพทย์ และเป็นศูนย์กลางสุขภาพนานาชาติ หรือเขตเศรษฐกิจพิเศษ
- 3) People Excellence โดยการวางแผนกำลังคนด้านสุขภาพ มีการผลิตและพัฒนากำลังคน มีการพัฒนาประสิทธิภาพระบบบริหารจัดการกำลังคนด้านสุขภาพ และมีการพัฒนาเครือข่ายภาคประชาชนและภาคประชาสังคมด้านสุขภาพ
- 4) Governance Excellence โดยสร้างระบบข้อมูลสารสนเทศด้านสุขภาพ สร้างระบบประกันสุขภาพ สร้างความมั่นคงด้านยาและเวชภัณฑ์และการคุ้มครองผู้บริโภค และระบบธรรมาภิบาล

2.1.4 ประเด็นนโยบายกระทรวงสาธารณสุข/นโยบายปลัดกระทรวงสาธารณสุข ปีงบประมาณ 2564

(Agenda base)

1. การสร้างระบบสุขภาพปฐมภูมิเข้มแข็ง
 2. เศรษฐกิจสุขภาพ
 3. สมุนไพร กัญชา กัญชง เพื่อสุขภาพ
 4. สุขภาพดีวิถีใหม่
 5. COVID-19
 6. หน่วยบริการก้าวหน้าเพื่อลดความแออัด ลดการรอคอย
 7. การดูแลสุขภาพแบบองค์รวมอย่างเป็นระบบ
 8. บริหารด้วยหลักธรรมาภิบาลโปร่งใส
 9. กระทรวงสาธารณสุข กระทรวงแห่งความสุข
-

2.1.5 นโยบายสำนักงานสาธารณสุขจังหวัดกำแพงเพชร (Function base)

1. ลดความแออัด ลดการรอคอย
2. เบาหวาน/ความดันโลหิตสูง
3. ผู้สูงอายุ
4. ตำบลจัดการสุขภาพ
5. ผู้พิการ
6. มะเร็ง

(1) สถานการณ์ผู้พิการอำเภอบึงสามัคคี ปี 2563

ประเภทความพิการ	จำนวนผู้พิการ(คน)	ร้อยละ
ทางการเคลื่อนไหว	431	50.24
การได้ยิน/สื่อสารความหมาย	100	11.66
ทางการมองเห็น	99	11.54
ทางสติปัญญา	92	10.72
ไม่ทราบประเภท	68	7.93
พิการซ้ำซ้อน	56	6.52
ทางจิตใจและทางพฤติกรรม	12	1.39
รวม	858	100

ที่มา : ทะเบียนผู้พิการ อำเภอบึงสามัคคี ข้อมูล ณ เดือนตุลาคม 2563

จากตาราง แสดงข้อมูลสถานการณ์ผู้พิการอำเภอบึงสามัคคี ปี 2563 พบว่า มีผู้พิการที่ได้รับการออกบัตรประจำตัวคนพิการ จำนวน 858 คน (ร้อยละ 3.32 ของประชากรทั้งอำเภอ)ผู้พิการเป็นเพศชายจำนวน 474 คน คิดเป็นร้อยละ 55.24 และเพศหญิง จำนวน 384 คน คิดเป็นร้อยละ 44.76โดยจำแนกผู้พิการตามประเภทความพิการ พบว่า ผู้ทางการเคลื่อนไหวหรือทางร่างกายมีจำนวนมากที่สุด 431 คน คิดเป็นร้อยละ 50.24 รองลงมาคือ ผู้พิการทางการได้ยินหรือสื่อความหมายจำนวน 100 คน คิดเป็นร้อยละ 11.66 ผู้พิการทางการเห็น จำนวน 99 คน คิดเป็นร้อยละ 11.54ผู้พิการสติปัญญาจำนวน 92 คน คิดเป็นร้อยละ 10.72ไม่ระบุจำนวน 68 คน คิดเป็นร้อยละ 7.93 พิการมากกว่า 1 ประเภทจำนวน 56 คน คิดเป็นร้อยละ 6.52และผู้พิการทางจิตใจหรือพฤติกรรม จำนวน 12 คน คิดเป็นร้อยละ 1.39 ตามลำดับคนพิการที่มีอายุระหว่าง 15 - 59 ปี และคนพิการวัยสูงอายุ (อายุ 60 ปีขึ้นไป) มีความพิการทางการเคลื่อนไหวหรือทางร่างกายมากที่สุด คิดเป็นร้อยละ 48.14 และร้อยละ 47.67 ของจำนวนคนพิการ อายุ 15 -59 ปี และ 60 ปีขึ้นไปตามลำดับ คนพิการที่อยู่ในวัยเด็กและวัยศึกษา (แรกเกิด - 21 ปี) มีอัตราส่วนของคนพิการทางสติปัญญามากที่สุด จำนวน 29 คน คิดเป็นร้อยละ 44.62 ของจำนวนคนพิการที่อยู่ในวัยเด็กและวัยศึกษา (แรกเกิด - 21 ปี) ทั้งหมดโดยผู้พิการส่วนใหญ่อยู่กับครอบครัว สมาชิกในครอบครัวและชุมชนมีส่วนร่วมสำคัญยิ่งต่อการดูแลสุขภาพผู้พิการจำนวนมากต้องการความช่วยเหลือจากผู้อื่นโดยเฉพาะอย่างยิ่งจากสมาชิกในครอบครัวคนในครอบครัวอาจประสบปัญหาในการดูแลผู้พิการ ได้แก่

ความเครียดอันเนื่องมาจากความเจ็บป่วยทางร่างกายและอารมณ์ ความสามารถในการดูแลเด็กอื่นลดลง เวลาและพลังในการทำงานลดลง และปฏิสัมพันธ์ทางสังคม ซึ่งการดำเนินงานดูแลและให้บริการสุขภาพจะมีการให้ข้อมูลและความรู้ด้านสุขภาพทำให้ผู้พิการและครอบครัวมีความรู้และทักษะชีวิตที่จำเป็นในการรักษาสุขภาพและทำให้สุขภาพดีขึ้น รวมถึงการมีส่วนร่วมของชุมชนและหน่วยงานอื่นๆที่เกี่ยวข้อง ซึ่งผู้พิการได้รับการขึ้นทะเบียนเป็นสิทธิผู้พิการ 7.74 จำนวน 139 คน คิดเป็นร้อยละ 16.20 ของผู้พิการทั้งหมด ได้รับกายอุปกรณ์ไปแล้ว 61 ราย ปัญหาที่พบคือ ส่วนใหญ่ยังไม่ได้ขึ้นทะเบียนสิทธิผู้พิการ จึงยังไม่ได้รับกายอุปกรณ์

(2) สถานการณ์ผู้สูงอายุอำเภอบึงสามัคคี ปี 2563

เครือข่ายบริการสุขภาพ	จำนวนผู้สูงอายุทั้งหมด	จำนวนผู้สูงอายุได้รับการคัดกรอง					ยังไม่ได้รับการคัดกรอง
		คัดกรอง (ADL 12-20)	ติดบ้าน (ADL 5-11)	ติดเตียง (ADL 0-4)	รวม	ร้อยละ	
07253 โรงพยาบาลส่งเสริมสุขภาพตำบลบ้านค้อ บ้านค้อวัง	378	360	6	1	367	97.09	11
07254 โรงพยาบาลส่งเสริมสุขภาพตำบลบ้านค้อวัง บ้านค้อวัง	713	651	27	1	679	95.23	34
07255 โรงพยาบาลส่งเสริมสุขภาพตำบลวังน้อย บ้านค้อวัง	483	463	8	10	481	99.59	2
07257 โรงพยาบาลส่งเสริมสุขภาพตำบลวังน้อย บ้านค้อวัง	394	363	27	2	392	99.49	2
14040 โรงพยาบาลส่งเสริมสุขภาพตำบลบ้านทุ่งบ้านค้อวัง	385	373	9	1	383	99.48	2
14041 โรงพยาบาลส่งเสริมสุขภาพตำบลบ้านค้อวัง บ้านค้อวัง	336	315	20	1	336	100.00	0
14135 โรงพยาบาลวังสามัคคี	1,114	1,088	7	0	1,095	98.29	19
รวม	3,803	3,613	104	16	3,733	98.16	70

หมายเหตุ ::

ประเมินจากผู้สูงอายุไทย อายุตั้งแต่ 60 ปีบริบูรณ์ขึ้นไป ในเขตที่รับผิดชอบ

- เป็นทะเบียนแบบสะสม ไม่ว่าจะถูกประเมินปีใดสถานพยาบาลใดก็ตาม จะนำผลครั้งสุดท้ายที่ถูกประเมินมารายงาน (ทะเบียน Register)

- สถิติความพิการและเงื่อนไขของประวัติความพิการประชาชน 1 คนจะมีเพียง 1 record ด้วยเลขบัตรประชาชน

พื้นที่ใช้ในการประเมิน SPECIALPP จนถึงใช้ในการประเมิน คือ

- รหัส 1B1280 คัดกรอง (ADL 12-20 คะแนน)

- รหัส 1B1281 ติดบ้าน (ADL 5-11 คะแนน)

- รหัส 1B1282 ติดเตียง (ADL 0-4 คะแนน)

วันที่ประมวลผล :: 1 พฤศจิกายน 2563

ที่มา : HDC จังหวัดกำแพงเพชร

จากตาราง แสดงข้อมูลสถานการณ์ผู้สูงอายุอำเภอบึงสามัคคี ปี 2563 พบว่า มีผู้สูงอายุทั้งหมด 3,803 คน คิดเป็นร้อยละ 21 ของประชากรอำเภอบึงสามัคคี ได้รับการคัดกรองจำนวน 3,733 คิดเป็นร้อยละ 98.16 แบ่งออกเป็น 3 กลุ่ม ได้แก่ กลุ่มติดสังคม 3,613 คน คิดเป็น ร้อยละ 95 กลุ่มติดบ้าน 104 คน คิดเป็นร้อยละ 2.73 กลุ่มติดเตียง 16 คน คิดเป็นร้อยละ 0.42 และยังไม่ได้รับการคัดกรอง 70 คน คิดเป็นร้อยละ 1.84



(3) สถานการณ์มะเร็งอำเภอบึงสามัคคี ปี 2563

มะเร็งสมททุกชนิด	ข้อมูลมะเร็งของพื้นที่สำรวจ			เป็นมะเร็งมีชีวิต		ทราบระยะของโรค															ไม่ทราบระยะของโรค						
				ในทะเบียน MIS (คน)	ไม่อยู่ในทะเบียน MIS ไปรักษาที่อื่น เพิ่งมาอยู่ใน type1,3 (คน)	จำนวนทั้งหมด	หาย/รักษาครบ					กำลังรักษา					ปฏิเสธการรักษา ระบบสาธารณสุข(รักษาสมุนไพรรักษาเอง, ยอมตาย, เคยรักษาแต่ไม่ไปตามนัดอีกเลย)					จำนวนทั้งหมด	หาย/รักษาครบ	กำลังรักษา	ปฏิเสธการรักษา ระบบสาธารณสุข (รักษาสมุนไพรรักษาเอง, ยอมตาย, เคยรักษา)	ระยะท้าย คือ ระยะ 4 ที่เข้าเกณฑ์ Palliative หรือ เรียกว่า ระยะ 4 Palliative	ได้รับ Palliative Care
							ระยะ 1	ระยะ 2	ระยะ 3	ระยะ 4	ระยะ 4 Palliat	ระยะ 1	ระยะ 2	ระยะ 3	ระยะ 4	ระยะ 4 Palliat	ระยะ 1	ระยะ 2	ระยะ 3	ระยะ 4	ระยะ 4 Palliat						
(MIS)	เป็นมะเร็งมีชีวิต	ไม่เป็นมะเร็ง	ตาย																								
ปี 2555-2563	153	60	18	158	13	94	11	12	10	2	0	8	15	20	8	4	0	2	1	0	1	77	10	67	0	10	5

ที่มา : สถานการณ์ผู้ป่วยมะเร็งจังหวัดกำแพงเพชร สํารวจ เดือน ตุลาคม 2563

ชนิดมะเร็ง	เต้านม	ปากมดลูก	ลำไส้	ปอด	รังไข่	ตับ	ไทรอยด์	ตับ	ผิวหนัง	อื่นๆ	รวม
จำนวน(คน)	42	28	24	11	10	9	7	6	4	30	170

จากตาราง สถานการณ์มะเร็งของอำเภอบึงสามัคคี พบว่า มีผู้ป่วยมะเร็งทั้งหมด 170 ราย เป็นมะเร็งเต้านมมากที่สุด 42 ราย คิดเป็นร้อยละ 24.71 รองลงมา มะเร็งปากมดลูก 28 ราย คิดเป็นร้อยละ 16.47 และมะเร็งลำไส้ 24 ราย คิดเป็นร้อยละ 14.12 ตามลำดับ



ข้อมูลมะเร็ง	ระยะ 1	ระยะ 2	ระยะ 3	ระยะ 4	ระยะ 4 ได้รับการดูแลระยะสุดท้าย	ระยะ 4 ไม่ได้รับการดูแลระยะสุดท้าย	ไม่ทราบระยะของโรค
จำนวนผู้ป่วยมะเร็งทั้งหมด 170 ราย ตาย 19 ราย มีชีวิต 151 ราย							
หายหรือรักษาครบ 44 ราย	11	12	10	2		2	9
กำลังรักษา 122 ราย	8	15	20	12	4	8	67
ปฏิเสธการรักษา 4 ราย	0	2	1	1	1		

จากตาราง ปัญหาและอุปสรรคของมะเร็งที่ดำเนินงานมีดังนี้

1.ปัญหาเกี่ยวกับการทำทะเบียนมะเร็ง

- ขอข้อมูลจาก รพ.ที่วินิจฉัยแล้ว รพ.ที่วินิจฉัยก็ไม่สามารถระบุ stage ได้
- รพ.ที่ขอข้อมูล stage แล้ว แต่ยังไม่ส่งข้อมูลมาให้ เช่น รพ.กำแพงเพชร, รพ.ศิริราช, รพ.จุฬาลงกรณ์

2.ปัญหาเกี่ยวกับการวินิจฉัยโรคของแพทย์

- แพทย์ รพช. รพ.วินิจฉัยมะเร็งเอง จึงทำให้ผู้ป่วยมะเร็งในระบบฐานข้อมูลมากกว่าจำนวนผู้ป่วยที่มีอยู่จริง

3.ปัญหาด้านการดูแลผู้ป่วย

- 3.1 ผู้ป่วยไปรับการรักษาที่ รพ.เอกชนเอง ไม่ได้เข้าระบบ จึงทำไม่ทราบว่าเป็นมะเร็งจึงทำให้ขาดการดูแลติดตาม
- 3.2 ผู้ป่วยเบิกได้ – จ่ายตรง ไปรักษาที่ รพ.อื่นๆ เองจึงทำไม่ทราบว่าเป็นมะเร็งจึงทำให้ขาดการดูแลติดตาม
- 3.3 ผู้ป่วยมารับการคัดกรองมะเร็งน้อย จึงทำให้เจอระยะของมะเร็งระยะแรกๆช้า ทำให้การดูแลรักษาช้า

4.ปัญหาด้านบุคลากรพยาบาล

- 4.1 รพช.ไม่มีพยาบาลผู้ป่วยมะเร็งที่มีความรู้ความชำนาญเกี่ยวกับโรคมะเร็งโดยเฉพาะ

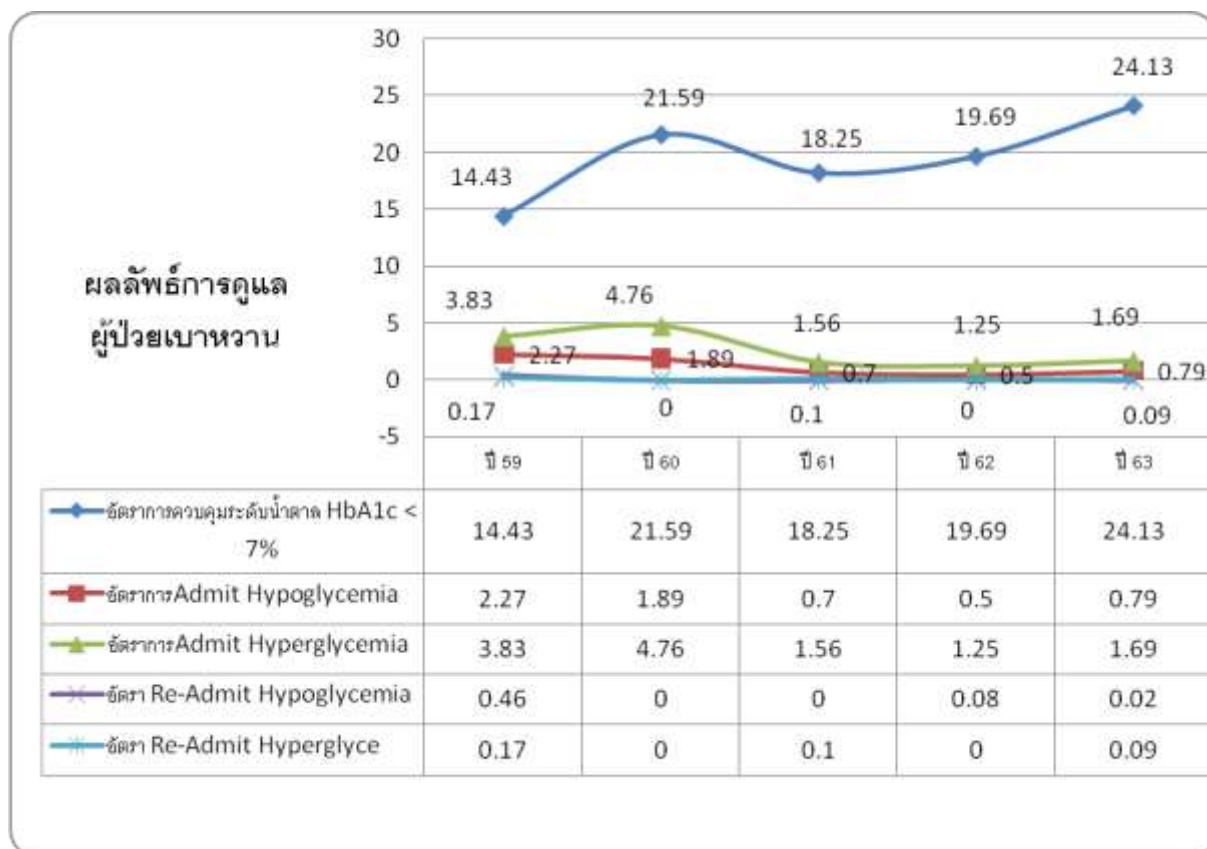
(4) สถานการณ์เบาหวาน/ความดัน อำเภอบึงสามัคคี ปี 2563

ตารางแบ่งสีเบาหวาน/ความดันโลหิต ของอำเภอบึงสามัคคี ปี 2563

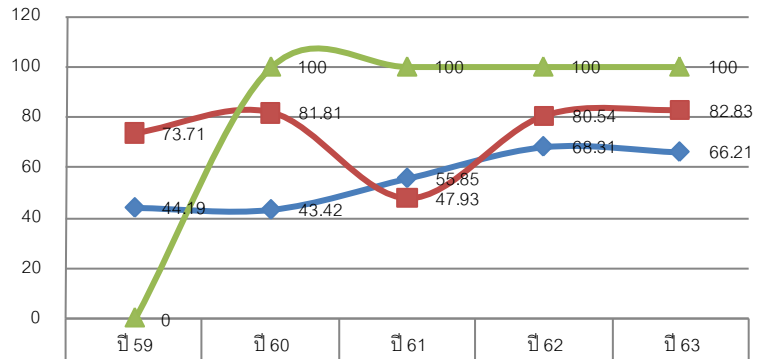
ประเภทสี	เบาหวาน	ความดัน
	จำนวน(คน)	จำนวน(คน)
เขียว	419	1107
เหลือง	157	49
ส้ม	520	637
แดง	145	883
รวม	1,241	2,676

ที่มา : MIS สสจ.กำแพงเพชร ข้อมูล เดือนตุลาคม 2563

จากตาราง กลุ่มผู้ป่วยสีแดงโรคความดันโลหิตสูงมีจำนวน 883 คน คิดเป็นร้อยละ 32.99 และเบาหวานกลุ่มสีแดง มี 145 คน คิดเป็นร้อยละ 11.68 การควบคุมระดับน้ำตาลในเลือดและความดันโลหิตของผู้ป่วยได้ตามเป้าหมายแต่ยังพบการเกิดภาวะแทรกซ้อนเฉียบพลันและเรื้อรังในผู้ป่วยเบาหวานและความดันโลหิตสูง ซึ่งมีความเสี่ยงโรคหัวใจและหลอดเลือดสมอง

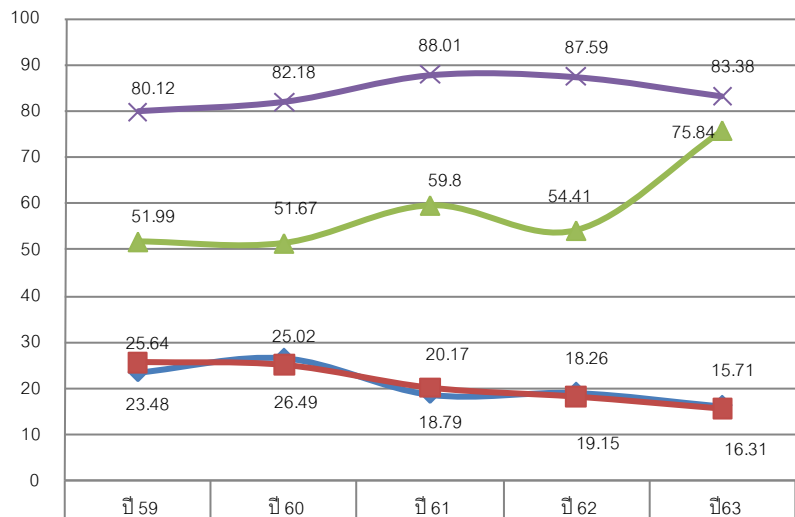


2 »» COE a Ö» 2 ๒ ๒ HT± 0 2559-2563



อัตราผู้ป่วยความดันโลหิตสูงควบคุมได้ดี <140/90 mmHg	44.19	43.42	55.85	68.31	66.21
ร้อยละผู้ป่วย DM/HT ได้รับการคัดกรองโรคได้เร็วถึงพหุติกรรม	73.71	81.81	47.93	80.54	82.83
ร้อยละผู้ป่วยความดันโลหิตสูงที่ควบคุมความดันไม่ได้ ได้รับการปรับเปลี่ยนพฤติกรรม2	0	100	100	100	100

ผลลัพธ์การดูแลผู้ป่วย CKD



อัตราการควบคุมระดับน้ำตาล HbA1c < 7%	23.48	26.49	18.79	19.15	16.31
อัตราการเกิดภาวะแทรกซ้อนทางไต	25.64	25.02	20.17	18.26	15.71
ร้อยละผู้ป่วย CKD มีอัตราการลดลงของ cGFR<5ml/min	51.99	51.67	59.8	54.41	75.84
ร้อยละผู้ป่วย CKD ที่มารับบริการ BP<140/90 mmHg	80.12	82.18	88.01	87.59	83.38

2.2 การประเมินศักยภาพและสภาพแวดล้อมขององค์กรต่อการขับเคลื่อน

ได้มีการวิเคราะห์สภาพการณ์ปัจจุบันขององค์กร โดยนำเครื่องมือทางการบริหาร SWOT Analysis มาใช้เพื่อค้นหาศักยภาพในการบริหารจัดการด้านการดำเนินงานด้วยการวิเคราะห์หาจุดอ่อน จุดแข็ง อุปสรรค และโอกาสในการพัฒนา ผลการวิเคราะห์องค์กรมีดังนี้

S (Strength) จุดแข็ง	W (Weakness) จุดอ่อน
<p>S1 กลยุทธ์มีความชัดเจน และสอดคล้องกับจังหวัด และของ กระทรวง</p> <p>S7 การให้บริการเป็นไปตามมาตรฐาน HA</p> <p>S14 ผู้บริหารให้ความสำคัญต่อความปลอดภัยและสิ่งแวดล้อมในการทำงาน</p> <p>S4 โครงสร้างองค์กรชัดเจน</p> <p>S10 จนท. มีความมุ่งมั่นในการทำงาน</p>	<p>W1 ขาดการติดตามประเมินผล และถ่ายทอดลงสู่ผู้ปฏิบัติ</p> <p>W6 ระบบไม่เอื้อต่อการทำงานจากปัจจัย คน เงิน ของที่ไม่เพียงพอ</p> <p>W7 การสื่อสารระหว่างหน่วยงานไม่มีประสิทธิภาพ</p> <p>W16 บุคลากรมุ่งทำงานประจำมากกว่าการทำงานแบบมีส่วนร่วมเป็นทีม</p> <p>W12 ขาดการวางแผนการพัฒนาบุคลากรเป็นรายบุคคล</p>
O (Opportunity) โอกาส	T (Threats) อุปสรรค
<p>O3 มีการรักษาวัฒนธรรมประเพณีท้องถิ่น ความเชื่อ และรูปแบบในการดำเนินชีวิตแบบเดียวกัน</p> <p>O1 นโยบายด้านสุขภาพทำให้ประชาชนเข้าถึงบริการได้ง่าย</p> <p>O5 ประชาชนสามารถเข้าถึงข้อมูลข่าวสารด้านสุขภาพมากขึ้น</p> <p>O4 มีค่านิยมด้านการแพทย์ทางเลือกมากขึ้น</p> <p>O2 มีเครือข่ายการสร้างเสริมและดูแลสุขภาพในชุมชน</p>	<p>T4 ประชาชนส่วนใหญ่ให้ความสำคัญในการหาเลี้ยงชีพมากกว่าด้านสุขภาพ</p> <p>T6 พฤติกรรมสุขภาพเสี่ยงต่อการเกิดโรค เช่นรับประทานอาหารเค็ม รสจัด เป็นต้น</p> <p>T2 งบประมาณไม่ครอบคลุมต่อการขยายการให้บริการ</p> <p>T5 มีการใช้สารเคมีทางการเกษตร การเผาอ้อย ทำให้ส่งผลเสียต่อสุขภาพ</p> <p>T8 สื่อเผยแพร่ข้อมูลด้านสุขภาพมีการโฆษณาเกินจริง</p>

ทิศทางการพัฒนาตามศักยภาพ (TOWs Matrix)

<p>SO Strategy: กลยุทธ์เชิงรุก</p> <p>S1+O4 +S10 = เพิ่มการเข้าถึงการให้บริการการแพทย์ทางเลือกทั้งในและนอกรพ.</p> <p>S7 + O2 + S10 = การมีส่วนร่วมของภาคีเครือข่าย</p> <p>S14 + O5+ S10 = ใช้ช่องทางการนำข้อมูลข่าวสารสาธารณสุขด้านความปลอดภัยและสิ่งแวดล้อมลงสู่ชุมชน</p>	<p>ST Strategy: กลยุทธ์การแก้ตัว</p> <p>S1 +T4 +T6 +T5 =ส่งเสริมป้องกันรักษาฟื้นฟูสุขภาพ</p>
---	---

WO Strategy: กลยุทธ์การพลิกตัว	WT Strategy: กลยุทธ์เชิงรับ
<p>W1 + O1 = พัฒนาระบบการติดตาม ประเมินผลการบริการด้านสุขภาพ</p> <p>W6 + O2 + O3 = พัฒนากลวิธีในการเข้าสู่ชุมชนในรับการสนับสนุนด้าน คน เงิน และของ</p> <p>W16 + O1 = พัฒนาการมีส่วนร่วมของ จนท.ในการทำงานส่วนรวม</p>	<p>W6 + T4 + T6 + T2 + T5 = ถ่ายโอนภารกิจด้านปรับเปลี่ยนพฤติกรรมสุขภาพให้กับ อปท.</p>

2.2.1 ความคาดหวังของผู้มีส่วนได้ส่วนเสีย

1. การวิเคราะห์ลูกค้า (Customers)

ลูกค้า	ความคาดหวัง	การตอบสนองขององค์กร
<ol style="list-style-type: none"> 1. ผู้ป่วยและญาติ 2. ประชาชนทั่วไป 3. ผู้ประกอบการ 4. นักเรียน 5. ผู้ใช้แรงงาน 6. หน่วยงานอื่นๆ เช่น ส่วนราชการในอำเภอ ท้องถิ่น 	<ol style="list-style-type: none"> 1. ได้รับบริการที่สะดวก รวดเร็ว ตรงต่อเวลา ปลอดภัย มีมาตรฐาน 2. หายจากการเจ็บป่วย หรืออาการป่วยทุเลาลง 3. บุคลากรมีมนุษยสัมพันธ์ที่ดี มีความรู้ความสามารถ และมีความเชี่ยวชาญ 4. มีสถานที่ ภูมิทัศน์ที่สวยงาม และเอื้อต่อสุขภาพ 5. มีวัสดุ อุปกรณ์ เครื่องมือที่จำเป็น ที่มีความทันสมัยและเพียงพอในการให้บริการ 6. มีสิ่งอำนวยความสะดวก เช่น โทรทัศน์ ที่นั่ง น้ำดื่ม ห้องน้ำสะอาด ที่เพียงพอ 7. ได้รับคาปรึกษา แนะนำ ที่ถูกต้องเหมาะสม 8. มีระบบการส่งต่อที่รวดเร็วมีประสิทธิภาพ 9. ได้รับข้อมูลข่าวสารที่ถูกต้อง ครบถ้วน เป็นปัจจุบัน 	<ol style="list-style-type: none"> 1. พัฒนาคุณภาพ มาตรฐานการบริการ 2. จัดบริการ one stop service 3. พัฒนาพฤติกรรมบริการของผู้ให้บริการทุกระดับ 4. พัฒนาความรู้และทักษะของบุคลากรตามวิชาชีพ 5. มีระบบการสำรวจและประเมินความพึงพอใจ 6. ปรับปรุงภูมิทัศน์ทั้งภายในและภายนอก ของหน่วยงาน และโรงพยาบาล 7. จัดหาสิ่งอำนวยความสะดวกที่เพียงพอต่อความต้องการ 8. เพิ่มช่องทางในการรับฟังข้อร้องเรียนหรือข้อเสนอแนะ ที่เข้าถึงง่าย สะดวกสบาย 9. พัฒนาระบบบริการส่งต่อให้มีประสิทธิภาพ 10. มีคณะกรรมการภาคีเครือข่าย เพื่อ พัฒนาระบบงาน

2.2.2 การวิเคราะห์ผู้มีส่วนได้เสีย (Stakeholders)

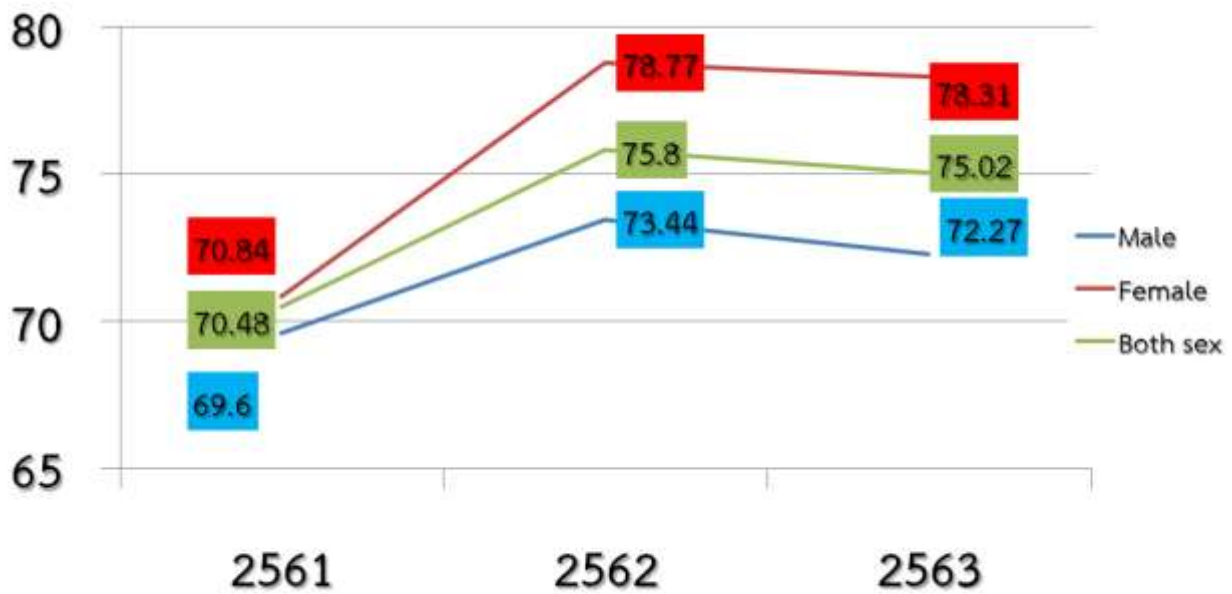
ผู้มีส่วนได้เสีย	ความคาดหวัง	การตอบสนองขององค์กร
1. อปท. 2. อสม. 3. ผู้รับเหมา ร้านค้า 4. ตัวแทนขายยา 5. ส่วนราชการอื่นๆ (โรงเรียน/ที่ว่าการอำเภอ/สถานีตำรวจ) 7. พระภิกษุ ผู้นำศาสนา 8. ชุมชน/ประชาชน	1. มีส่วนร่วมในการบริหารจัดการเครือข่ายสุขภาพ ทา งานเป็นทีม และได้รับการยอมรับจากภาครัฐ 2. มีการประสานงานที่รวดเร็ว สะดวก และตรงต่อเวลา 3. ทำงานด้วยความโปร่งใส ตรวจสอบได้ 4. ได้รับการสนับสนุนทางวิชาการ 5. ได้รับข้อมูลที่ถูกต้อง ครบถ้วน และทันสมัย 6. มีส่วนร่วมในการสนับสนุนงบประมาณหรือสวัสดิการ	1. สนับสนุนการจัดตั้งและการปฏิบัติงานของเครือข่ายต่างๆ เช่น ชมรม อสม. ชมรม ผู้ประกอบการ ร้านค้า เป็นต้น 2. ลดขั้นตอนในการทำงาน 3. พัฒนาระบบการเงินการคลังให้มีประสิทธิภาพ โปร่งใส ตรวจสอบได้ 4. สนับสนุนด้านวิชาการ 5. จัดหาฐานข้อมูล/ศูนย์ข้อมูลข่าวสารที่บุคคลเข้าถึงได้อย่างสะดวกสบายทุกระดับ 6. สนับสนุนงบประมาณหรือสวัสดิการตามความเหมาะสม 7. จัดระบบสร้างขวัญกำลังใจ ยกย่อง เชิดชูเกียรติผู้ที่มีผลงาน และคุณงามความดี

2.2.3 การวิเคราะห์ผู้มีส่วนได้ส่วนเสียภายใน (Employee)

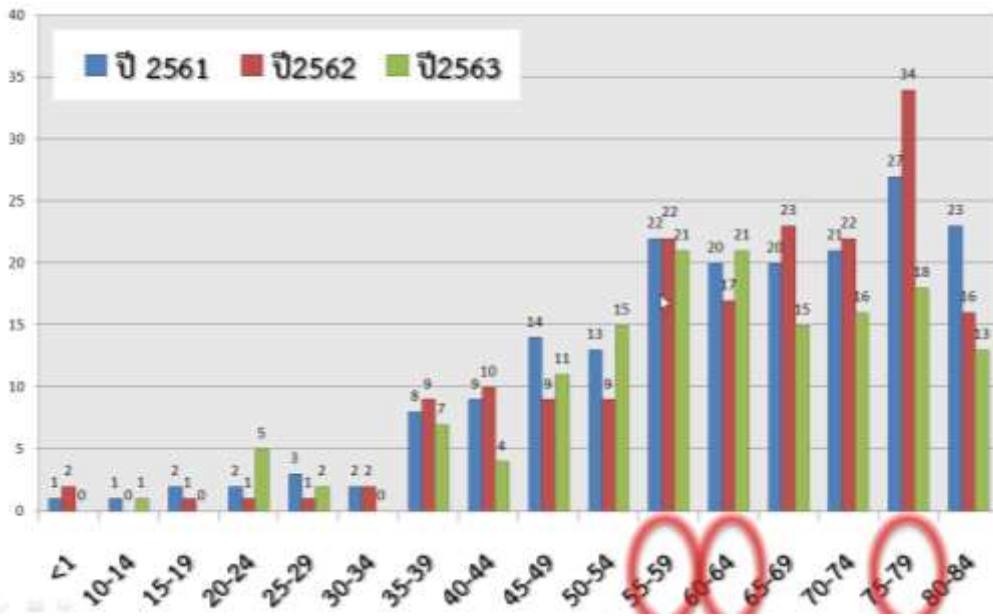
ผู้มีส่วนได้ส่วนเสียภายใน	ความคาดหวัง	การตอบสนองขององค์กร
1. ข้าราชการ 2. พนักงานราชการ 3. พนักงานกระทรวงสาธารณสุข 4. ลูกจ้างประจำ 5. ลูกจ้างชั่วคราว	1. ได้รับการพัฒนาและเลื่อนขั้นเป็นข้าราชการหรือบรรจุในตำแหน่งที่สูงขึ้น 2. ได้รับค่าตอบแทนเหมาะสมและเป็นธรรม 3. ได้รับการพัฒนาศักยภาพอย่างต่อเนื่อง 4. มีภาระงานที่เหมาะสม 5. มีสถานที่ทำงานปลอดภัย และน่าอยู่ 6. ได้รับการยอมรับจากผู้บังคับบัญชา เพื่อนร่วมงาน	1. ดำเนินการพิจารณาเลื่อนตำแหน่ง และมีการประเมินผลการปฏิบัติงานและการปฏิบัติงานและค่าตอบแทนที่เหมาะสมและเป็นธรรม 2. พัฒนาศักยภาพของข้าราชการตามความเหมาะสมอย่างต่อเนื่อง 3. จัดสรรบุคลากรให้เพียงพอ และเหมาะสมต่อภาระงาน 4. จัดให้มีสถานที่ทำงาน ปลอดภัยและเอื้อต่อสุขภาพ

2.3 สถานการณ์ปัญหาสุขภาพของอำเภอบึงสามัคคี

แผนภูมิที่ 4 แสดงอายุขัยเฉลี่ยประชากรอำเภอบึงสามัคคี ปี 2561-2563



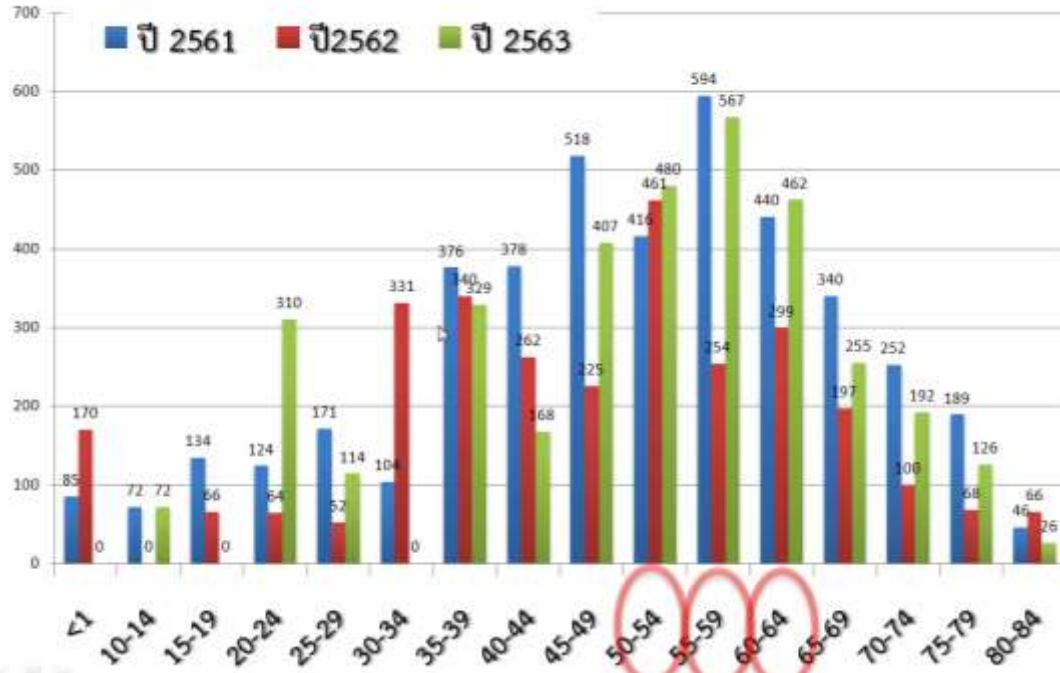
จากแผนภูมิ อายุขัยเฉลี่ยของประชากรอำเภอบึงสามัคคี ปี 2561- 2563 พบว่า ปี 2563 อายุขัยเฉลี่ยของประชากรอำเภอบึงสามัคคีลดลง จากอายุขัยที่ 75.8 ปี ลดเหลือ 75.2 ปี ซึ่งในเพศชายมีอายุขัยเฉลี่ยเท่ากับ 72.27 ปี และในเพศหญิงเท่ากับ 78.31 ปี มากกว่าเพศชาย โดยเป้าหมายของการทำงานด้านสาธารณสุขต้องการจะเพิ่มอายุขัยของประชากรในพื้นที่ ในปี 2564 เป็น 75.52 ปี (เพิ่มขึ้น 0.5 ปี)



แผนภูมิที่ 5 แสดงจำนวนผู้เสียชีวิตของประชากรอำเภอบึงสามัคคีจำแนกตามช่วงอายุ ในปี 2561 -

25

63



แผนภูมิที่ 6 แสดงจำนวนปีที่สูญเสียชีวิตอายุของประชากรอำเภอบึงสามัคคีตามช่วงอายุ ในปี 2561 - 2563

จากแผนภูมิ จำนวนผู้เสียชีวิตของประชากรอำเภอบึงสามัคคี จำแนกตามช่วงอายุ ปี 2561-2563 พบว่าในปี 2563 ช่วงอายุที่เสียชีวิตมากที่สุดคือ 55-64 ปี และช่วงอายุ 75-79 ปี ตามลำดับ และจำนวนปีที่สูญเสียชีวิตอายุของประชากรอำเภอบึงสามัคคีอยู่ในช่วงอายุ 50-64 ปี

ตารางที่ 2 เปรียบเทียบจำนวนผู้เสียชีวิตและจำนวนปีที่สูญเสียอายุของประชากรอำเภอบึงสามัคคี ในกลุ่มโรคที่พบมากที่สุด ในปี 2561 – 2563

กลุ่มโรค	จำนวนผู้เสียชีวิต (คน)			จำนวนปีที่สูญเสียอายุ		
	ปี 2561	ปี 2562	ปี 2563	ปี 2561	ปี 2562	ปี 2563
 มะเร็ง	48	46	56	448	427	512
 หลอดเลือดหัวใจ และสมอง	13	10	8	254	212	240
 ปอดบวม	21	18	15	189	205	215
 CKD	15	12	10	191	135	142
 Sepsis	16	14	12	218	154	139
 อุบัติเหตุจราจร	2	3	2	109	112	125

จากตาราง เปรียบเทียบจำนวนผู้เสียชีวิตและจำนวนปีที่สูญเสียอายุของประชากรอำเภอบึงสามัคคี ในกลุ่มโรคที่พบมากที่สุด ในปี 2561 – 2563 พบว่าในปี 2563 โรคที่เสียชีวิตมากที่สุดคือ มะเร็ง จำนวนปีที่สูญเสียอายุ 512 ปี รองลงมาคือโรคหลอดเลือดหัวใจและสมอง จำนวนปีที่สูญเสียอายุ 240 ปี และโรคปอดบวม จำนวนปีที่สูญเสียอายุ 215 ปี ตามลำดับ

จากการวิเคราะห์สถานการณ์ปัญหาสุขภาพของอำเภอบึงสามัคคี มีเป้าหมายเชิงยุทธศาสตร์ Disease- Driven Strategy เพื่อลดอัตราป่วยตาย จากโรคสำคัญ ที่คุกคามสุขภาพประชาชนในเขตอำเภอบึงสามัคคี

ประเด็นปัญหาพื้นที่ของ CUP บึงสามัคคีปี 2564 (Area base)

- มะเร็ง
- โรคไม่ติดต่อเรื้อรัง ได้แก่ เบาหวาน ความดันโลหิตสูง ไตเรื้อรัง หลอดเลือดสมองและหัวใจ
- ติดเชื้อในกระแสเลือด
- อุบัติเหตุจราจร

บทที่ 3 แผนยุทธศาสตร์ด้านสาธารณสุขระดับอำเภอบึงสามัคคี จังหวัดกำแพงเพชร

พ.ศ. 2561 – 2565

ทิศทางของแผนยุทธศาสตร์ พ.ศ. 2561 – 2565 ประกอบด้วย วิสัยทัศน์ พันธกิจ เป้าหมายสูงสุดของแผนยุทธศาสตร์ ประเด็นยุทธศาสตร์ และเป้าประสงค์ ดังรายละเอียด ต่อไปนี้

3.1 วิสัยทัศน์ (Vision)

ประชาชนบึงสามัคคีมีสุขภาพดี โดยการมีส่วนร่วมของภาคีเครือข่ายภายใต้การพัฒนาระบบสุขภาพอย่างมีมาตรฐาน ภายในปี 2564

3.2 พันธกิจ (Mission)

- ให้การดูแลผู้รับบริการแบบองค์รวม ครอบคลุมทั้งด้านส่งเสริม ป้องกัน รักษา และฟื้นฟู
- พัฒนาศักยภาพเครือข่ายในการดูแลสุขภาพประชาชน
- การบริหารจัดการตามหลักธรรมาภิบาล
- พัฒนาบุคลากรให้มีสมรรถนะในงานและมีความสุขในการทำงาน

3.3 ค่านิยม (Core value) : MOPH

M=Mastery เป็นนายตนเอง

O=Originality เร่งสร้างสิ่งใหม่

P = People centered มุ่งประชาชนเป็นศูนย์กลาง

H=Humility อ่อนน้อมถ่อมตน ยึดหลักการทำงาน

3.4 วัฒนธรรมองค์กร

เมตตา เสียสละ รับผิดชอบ

3.5 ประเด็นยุทธศาสตร์

ยุทธศาสตร์ที่ 1 พัฒนาการมีส่วนร่วมของภาคีเครือข่ายในการส่งเสริมสุขภาพ ป้องกัน ควบคุมโรค (Health care participation for PP & P Excellence)

ยุทธศาสตร์ที่ 2 พัฒนาและจัดระบบบริการที่มีคุณภาพตามมาตรฐาน (Service Excellence)

ยุทธศาสตร์ที่ 3 พัฒนาบุคลากรให้มีความเป็นเลิศและมีความสุข (People Excellence)

ยุทธศาสตร์ที่ 4 พัฒนาระบบบริหารจัดการองค์กรให้มีประสิทธิภาพ (Governance Excellence)

3.6 เข็มมุ่ง ปีงบประมาณ 2564

1. ลดผู้ป่วยรายใหม่จากกลุ่มเสี่ยง และสามารถควบคุมโรค DM/HT ได้
2. เพิ่มอัตราการเข้าถึงบริการและลดอัตราการตายในผู้ป่วย STROKE และ STEMI



บทที่ 4 แผนปฏิบัติการเพื่อขับเคลื่อนยุทธศาสตร์ด้านสาธารณสุข

- ส่วนที่ 1 โครงการที่มุ่งเน้นเพื่อขับเคลื่อนประเด็นยุทธศาสตร์ของอำเภอบึงสามัคคี
มี 5 แผนงาน 46 โครงการ 58 ตัวชี้วัด ใช้งบประมาณทั้งหมด 1,332,035 บาท

- ส่วนที่ 2 แผนงาน/โครงการ ตามปกติ
มี 14 แผนงาน 55 โครงการ 74 ตัวชี้วัด ใช้งบประมาณทั้งหมด 2,486,307 บาท

รวมงบประมาณที่ใช้ในการดำเนินงานด้านสาธารณสุข ปี 2564
เป็นเงินทั้งสิ้น 3,818,342 บาท



ภาคผนวก

- ตารางการฝึกอบรม(ภายนอกองค์กร) พัฒนาบุคลากร CUP อำเภอบึงสามัคคี
- ตารางการฝึกอบรม(ภายในองค์กร) พัฒนาบุคลากร CUP อำเภอบึงสามัคคี