

## ส่วนที่ ๑

## สภาพทั่วไปและข้อมูลพื้นฐาน

## ประวัติความเป็นมาขององค์การบริหารส่วนตำบลหนองแวง

เดิมตำบลหนองแวงขึ้นอยู่กับเขตการปกครองของตำบลโคกสูง อำเภอตาพระยา จังหวัดปราจีนบุรี และเมื่อ พ.ศ. ๒๕๑๘ แยกจากตำบลโคกสูง เป็นตำบลหนองแวง เหตุที่ใช้ชื่อหนองแวงเป็นชื่อตำบลเพราะบ้านหนองแวงเป็นชุมชนเก่าดั้งเดิม และหมู่บ้านมีหนองน้ำขนาดใหญ่ และมีต้นกกซึ่งคนท้องถิ่น เรียกว่า “ ต้นแวง ” อยู่มากจึงเรียกว่าหนองแวงจนถึงปัจจุบัน

## ๑. ด้านกายภาพ

๑.๑ ที่ตั้ง ที่ทำการองค์การบริหารส่วนตำบลหนองแวง ตั้งอยู่ หมู่ ๖ ตำบลหนองแวง อำเภอโคกสูง จังหวัดสระแก้ว รหัสไปรษณีย์ ๒๗๑๒๐ ตั้งอยู่ทางทิศใต้ของจังหวัดสระแก้ว ห่างจากตัวจังหวัดสระแก้วประมาณ ๗๒ กิโลเมตร ที่ทำการองค์การบริหารส่วนตำบลหนองแวงอยู่ห่างจากที่ว่าการอำเภอโคกสูงประมาณ ๓ กิโลเมตร ได้ยกฐานะจากสภาตำบลเป็นองค์การบริหารส่วนตำบล เมื่อวันที่ ๒๓ เดือนกุมภาพันธ์ พ.ศ.๒๕๔๐

๑.๒ เนื้อที่ ตำบลหนองแวงมีเนื้อที่ประมาณ ๗๖.๙๖.๓๕ ตารางกิโลเมตร หรือประมาณ ๔๘,๑๐๐ ไร่

๑.๓ ภูมิประเทศ สภาพพื้นที่ตำบลหนองแวง พื้นที่เป็นที่ราบสูงลาดไปทางทิศตะวันออกไปสู่ประเทศกัมพูชา สภาพดินส่วนใหญ่เป็นดินร่วนปนทราย

ทิศเหนือ	มีอาณาเขตติดกับตำบลตาพระยา อำเภอตาพระยา จังหวัดสระแก้ว
ทิศใต้	มีอาณาเขตติดกับตำบลโคกสูง อำเภอโคกสูง จังหวัดสระแก้ว
ทิศตะวันออก	มีอาณาเขตติดกับประเทศกัมพูชา
ทิศตะวันตก	มีอาณาเขตติดกับตำบลหนองม่วง อำเภอโคกสูง จังหวัดสระแก้ว

## ๒. ด้านการเมือง/การปกครอง

๒.๑ เขตการปกครอง องค์การบริหารส่วนตำบลหนองแวง แบ่งพื้นที่การปกครองเป็น ๑๐ หมู่บ้าน ดังนี้

บ้านหนองแวง	หมู่ที่ 1
บ้านหนองเม็ก	หมู่ที่ 2
บ้านยอดอุดม	หมู่ที่ 3
บ้านคลองตะเคียน	หมู่ที่ 4
บ้านหนองม่วง	หมู่ที่ 5
บ้านสุขสำราญ	หมู่ที่ 6
บ้านหนองขาม	หมู่ที่ 7
บ้านหนองผักบุ้ง	หมู่ที่ 8
บ้านนาทราย	หมู่ที่ 9
บ้านโพธิ์ทอง	หมู่ที่ 10

## ๒.๒ การเลือกตั้ง

องค์การบริหารส่วนตำบลหนองแวง มีเขตการเลือกตั้ง จำนวน ๑๐ เขตเลือกตั้ง ดังนี้

ลำดับที่ ๑ เขตเลือกตั้งที่ ๑ ได้แก่ หมู่ที่ ๑ บ้านหนองแวง ตำบลหนองแวง อำเภอโคกสูง  
ที่เลือกตั้ง ได้แก่ ศาลาการเปรียญวัดหนองแวง

ลำดับที่ ๒ เขตเลือกตั้งที่ ๒ ได้แก่ หมู่ที่ ๒ บ้านหนองเม็ก ตำบลหนองแวง อำเภอโคกสูง  
ที่เลือกตั้ง ได้แก่ ศาลาประชาคมบ้านหนองเม็ก

ลำดับที่ ๓ เขตเลือกตั้งที่ ๓ ได้แก่ หมู่ที่ ๓ บ้านยอดอุดม ตำบลหนองแวง อำเภอโคกสูง  
ที่เลือกตั้ง ได้แก่ ศาลาประชาคมบ้านยอดอุดม

ลำดับที่ ๔ เขตเลือกตั้งที่ ๔ ได้แก่ หมู่ที่ ๔ บ้านคลองตะเคียน ตำบลหนองแวง อำเภอโคกสูง  
ที่เลือกตั้ง ได้แก่ ศาลาประชาคมบ้านคลองตะเคียน

ลำดับที่ ๕ เขตเลือกตั้งที่ ๕ ได้แก่ หมู่ที่ ๕ บ้านหนองมั่ง ตำบลหนองแวง อำเภอโคกสูง  
ที่เลือกตั้ง ได้แก่ ศาลาประชาคมบ้านหนองมั่ง

ลำดับที่ ๖ เขตเลือกตั้งที่ ๖ ได้แก่ หมู่ที่ ๖ บ้านสุขสำราญ ตำบลหนองแวง อำเภอโคกสูง  
ที่เลือกตั้ง ได้แก่ ศาลาประชาคมบ้านสุขสำราญ

ลำดับที่ ๗ เขตเลือกตั้งที่ ๗ ได้แก่ หมู่ที่ ๗ บ้านหนองขาม ตำบลหนองแวง อำเภอโคกสูง  
ที่เลือกตั้ง ได้แก่ ศาลาประชาคมบ้านหนองขาม

ลำดับที่ ๘ เขตเลือกตั้งที่ ๘ ได้แก่ หมู่ที่ ๘ บ้านหนองผักบุง ตำบลหนองแวง อำเภอโคกสูง  
ที่เลือกตั้ง ได้แก่ ศาลาประชาคมบ้านหนองผักบุง

ลำดับที่ ๙ เขตเลือกตั้งที่ ๙ ได้แก่ หมู่ที่ ๙ บ้านนาทราย ตำบลหนองแวง อำเภอโคกสูง  
ที่เลือกตั้ง ได้แก่ ศาลาประชาคมบ้านนาทราย

ลำดับที่ ๑๐ เขตเลือกตั้งที่ ๑๐ ได้แก่ หมู่ที่ ๑๐ บ้านโพธิ์ทอง ตำบลหนองแวง อำเภอโคกสูง  
ที่เลือกตั้ง ได้แก่ ศาลาประชาคมบ้านโพธิ์ทอง

## ๓. ประชากร

### ๓.๑ ข้อมูลเกี่ยวกับจำนวนประชากร

องค์การบริหารส่วนตำบลหนองแวง แบ่งพื้นที่การปกครองออกเป็น ๑๐ หมู่บ้าน ดังนี้

หมู่ที่	ชื่อบ้าน	จำนวนประชากร			จำนวน ครัวเรือน	ชื่อผู้นำ (กำนัน/ผู้ใหญ่บ้าน)
		ชาย	หญิง	รวม		
๑	บ้านหนองแวง	๒๕๕	๒๑๗	๔๗๒	๙๖	นายทองสา ถาวรสาตี
๒	บ้านหนองเม็ก	๔๒๑	๔๒๙	๘๕๐	๑๘๐	นายสาย เปรินรัมย์
๓	บ้านยอดอุดม	๑๙๑	๑๘๓	๓๗๔	๘๔	นายอภิรักษ์ อันทะจิตร
๔	บ้านคลองตะเคียน	๒๖๕	๒๗๖	๕๔๑	๑๓๖	นายพรชัย โสตาจันทร์
๕	บ้านหนองมั่ง	๕๕๕	๕๕๕	๑,๑๑๐	๒๓๒	นายทองใส ปัจจัยคา
๖	บ้านสุขสำราญ	๔๘๖	๕๐๔	๙๙๐	๑๘๒	นายชาวลิต พายไธสง
๗	บ้านหนองขาม	๓๔๘	๓๗๙	๗๒๗	๑๕๕	นายบุญตา หุ่นตระการ
๘	บ้านหนองผักบุง	๓๓๘	๓๔๐	๖๗๘	๑๔๓	นายสำรวย กรดี
๙	บ้านนาทราย	๑๔๔	๑๓๐	๒๗๔	๕๗	นายชาญ เงามาม
๑๐	บ้านโพธิ์ทอง	๒๗๘	๒๗๑	๕๔๙	๑๔๐	นายทวี อ่อนอุทัย
รวม		๓,๒๘๑	๓,๒๙๕	๖,๕๗๖	๑,๔๐๙	

**ประชากร** ประชากร ๖,๔๗๖ คน แยกเป็นชาย ๓,๒๘๑ คน หญิง ๓,๒๙๕ คน มีจำนวนครัวเรือน ๑,๔๐๙ ครัวเรือนความหนาแน่นเฉลี่ย ๒๗๘ คน/ตารางกิโลเมตร (ข้อมูล ณ เดือนเมษายน พ.ศ.๒๕๖๒) งานทะเบียน อำเภอโคกสูง กรมการปกครอง กระทรวงมหาดไทย)

### ๓.๒ ช่วงอายุและจำนวนประชากร

จำนวนประชากร แยกตามช่วงอายุ	ชาย	หญิง	รวม
น้อยกว่า ๑ ปี	๓๑	๓๓	๖๔
อายุ ๑ - ๕ ปี	๒๓๕	๒๑๔	๔๔๙
อายุ ๖ - ๑๐ ปี	๒๒๐	๒๐๓	๔๒๓
อายุ ๑๑ - ๑๕ ปี	๒๒๑	๑๘๔	๔๐๕
อายุ ๑๖ - ๒๐ ปี	๒๒๔	๒๐๑	๔๒๕
อายุ ๒๑ - ๒๕ ปี	๒๒๑	๒๗๔	๔๙๕
อายุ ๒๖ - ๓๐ ปี	๒๕๒	๒๑๘	๔๗๐
อายุ ๓๑ - ๓๕ ปี	๒๔๕	๒๑๐	๔๕๕
อายุ ๓๖ - ๔๐ ปี	๒๔๑	๒๔๕	๔๘๖
อายุ ๔๑ - ๔๕ ปี	๒๔๖	๒๘๑	๕๒๗
อายุ ๔๖ - ๕๐ ปี	๒๙๕	๒๙๑	๕๘๖
อายุ ๕๑ - ๕๕ ปี	๒๖๒	๒๗๕	๕๓๗
อายุ ๕๖ - ๖๐ ปี	๒๑๑	๒๑๕	๔๒๖
อายุ ๖๑ - ๖๕ ปี	๑๖๒	๑๖๒	๓๒๔
อายุ ๖๖ - ๗๐ ปี	๘๔	๑๑๒	๑๙๖
อายุ ๗๑ - ๗๕ ปี	๕๓	๗๓	๑๒๖
อายุ ๗๖ - ๘๐ ปี	๔๑	๕๒	๙๓
อายุ ๘๑ - ๘๕ ปี	๒๘	๓๕	๖๓
อายุ ๘๖ - ๙๐ ปี	๗	๑๔	๒๑
อายุ ๙๑ - ๙๕ ปี	๒	๓	๕
อายุ ๙๖ - ๑๐๐ ปี	๐	๐	๐

**๔. สภาพทางสังคม****๔.๑ การศึกษา****๑) โรงเรียนระดับประถมศึกษา จำนวน ๓ แห่ง**

- โรงเรียนชุมชนบ้านหนองแวง
- โรงเรียนบ้านหนองเม็ก
- โรงเรียนบ้านหนองมั่ง

2) ที่อ่านหนังสือพิมพ์ประจำหมู่บ้าน จำนวน ๒ แห่ง

๓) ศูนย์พัฒนาเด็กเล็ก จำนวน ๑ แห่ง

**๔) สถาบันและองค์กรทางศาสนา**

วัด มี จำนวน ๕ แห่ง

- วัดหนองแวง
- วัดหนองมั่ง
- วัดยอดอุดม
- วัดสุขสำราญ
- วัดหนองเม็ก

**๔.๒ สาธารณสุข**

โรงพยาบาลส่งเสริมสุขภาพตำบล จำนวน ๓ แห่ง

- ๑) โรงพยาบาลส่งเสริมสุขภาพตำบล(หนองแวง)
- ๒) โรงพยาบาลส่งเสริมสุขภาพตำบล(คลองตะเคียน)
- ๓) โรงพยาบาลส่งเสริมสุขภาพตำบล(หนองมั่ง)

**๔.๓ อาชญากรรม -****๔.๔ ยาเสพติด -****๔.๕ ความปลอดภัยในชีวิตและทรัพย์สิน**

- สถานีตำรวจ - แห่ง
- สถานีดับเพลิง - แห่ง

**๕. การบริการพื้นฐาน****๕.๑ การคมนาคม**

เนื่องจากตำบลหนองแวงเป็นพื้นที่ด้านทิศตะวันออกติดกับชายแดนประเทศกัมพูชาการคมนาคมทางหลวงหมายเลข 348 ซึ่งเป็นทางผ่านระหว่างจังหวัดจันทบุรีสู่จังหวัดบุรีรัมย์ และระหว่างอำเภออรัญประเทศกับอำเภอตาพระยา การเดินทางของประชาชนจะใช้รถโดยสารเป็นหลัก การติดต่อระหว่างภายในตำบลจะติดต่อโดยสารเป็นหลัก การติดต่อระหว่างภายในตำบลจะติดต่อโดยรถส่วนตัว คือ จักรยานยนต์ และรถยนต์ส่วนบุคคล

**๕.๒ การไฟฟ้า**

จำนวน ๑๐ หมู่บ้าน ประชากรมีไฟฟ้าใช้ ประมาณ ๑๐๐%

**๕.๓ การประปา**

ประปาหมู่บ้าน ๑๐ หมู่บ้าน

**๕.๔ โทรศัพท์**

องค์การบริหารส่วนตำบลหนองแวง ประชาชนส่วนใหญ่ใช้โทรศัพท์เคลื่อนที่ติดตามตัวเป็นส่วนใหญ่ คิดเป็นร้อยละ ๑๐๐

**๖. ด้านเศรษฐกิจ**

อาชีพ ประชากรส่วนใหญ่ในตำบลหนองวาง ประกอบอาชีพทางเกษตร คือ ทำนา ทำสวนผลไม้ เลี้ยงสัตว์ และรับจ้างทั่วไป

๖.๑ การเกษตร ส่วนใหญ่ทำนา ๘๐% ทำไร่ ๒๐%

๖.๒ การประมง -

๖.๓ การปศุสัตว์ มีการทำเลี้ยงหมู/เลี้ยงไก่/เลี้ยงโค

๖.๔ การบริการ หน่วยธุรกิจในเขตองค์การบริหารส่วนตำบลหนองวาง

๑) ปั้มน้ำมันและก๊าซ	๑ แห่ง
๒) โรงสีข้าว	๑๖ แห่ง
๓) โรงงานบรรจุแก๊ส	๑ แห่ง
๔) โกดังข้าว	๑ แห่ง
๕) ร้านรับซ่อมเครื่องใช้ไฟฟ้า	๑ แห่ง
๖) อุ้ซ่อมรถยนต์	๔ แห่ง
๗) ซ่อมรถจักรยานยนต์	๓ แห่ง
๘) ร้านปะยาง,เปลี่ยนยางรถยนต์	๑ แห่ง
๙) ร้านเย็บผ้า	๑ แห่ง
๑๐) บ้านเช่า, รีสอร์ท	๕ แห่ง
๑๑) ร้านเสริมสวย	๖ แห่ง
๑๒) ร้านรับซื้อของเก่า	๑ แห่ง
๑๓) ร้านอาหาร	๗ แห่ง
๑๔) ร้านขายวัสดุก่อสร้าง	๑ แห่ง
๑๕) ร้านคาร์แคร์	๑ แห่ง
๑๖) ร้านขายข้าวสาร	๑ แห่ง
๑๗) ร้านให้บริการคอมพิวเตอร์	๓ แห่ง
๑๘) ตู้น้ำมันหยอดเหรียญ	๖ แห่ง
๑๙) ร้านผลิตเส้นขนมจีน	๑ แห่ง

๖.๕ การท่องเที่ยว -

๖.๖ การอุตสาหกรรม -

๖.๗ การพาณิชย์และกลุ่มอาชีพ

๑) กลุ่มทำไม้กวาด	๑ กลุ่ม
๒) กลุ่มพรมเช็ดเท้า	๑ กลุ่ม

**๗. เศรษฐกิจพอเพียงท้องถิ่น (ด้านการเกษตรและแหล่งน้ำ)**

**ส่วนที่ ๑ : ข้อมูลพื้นฐานของหมู่บ้าน/ชุมชน**

องค์การบริหารส่วนตำบลหนองแวง ตำบล หนองแวง อำเภอ โคกสูง

จำนวนประชากรทั้งหมด.....๖,๕๗๖.....คน ชาย.....๓,๒๘๑.....คน หญิง.....๓,๒๙๕.....คน

ครัวเรือนทั้งหมด.....๑,๔๐๙.....ครัวเรือน พื้นที่ทั้งหมด.....๔๘,๑๐๐.....ไร่

**ส่วนที่ ๒ : ข้อมูลด้านการเกษตร**

ประเภทของการทำการเกษตร		จำนวน	ผลผลิตเฉลี่ย ( กก./ไร่ )	ต้นทุนการผลิตเฉลี่ย ( บาท/ไร่ )	ราคาขายโดยเฉลี่ย ( บาท/ไร่ )
๒.๑ ทำนา	<input type="checkbox"/> ในเขตชลประทาน	.....ครัวเรือน .....ไร่	.....กก./ไร่	.....บาท/ไร่	.....บาท/ไร่
	<input checked="" type="checkbox"/> นอกเขตชลประทาน	.....๒๖๐.....ครัวเรือน .....๑๕.....ไร่	.....๔๐๐ - ๕๐๐.....กก./ไร่	.....๔,๐๐๐.....บาท/ไร่	.....๓,๕๐๐.....บาท/ไร่
๒.๒ ทำสวน	สวน ...มะม่วง.....	.....๑๑.....ครัวเรือน .....๑๖.....ไร่	.....๘๐๐.....กก./ไร่	.....๖,๕๐๐.....บาท/ไร่	.....๘๐,๐๐๐.....บาท/ไร่
	สวน .....	.....ครัวเรือน .....ไร่	.....กก./ไร่	.....บาท/ไร่	.....บาท/ไร่
	สวน .....	.....ครัวเรือน .....ไร่	.....กก./ไร่	.....บาท/ไร่	.....บาท/ไร่
	สวน .....	.....ครัวเรือน .....ไร่	.....กก./ไร่	.....บาท/ไร่	.....บาท/ไร่
๒.๓ ทำไร่	<input checked="" type="checkbox"/> ไร่อ้อย	.....ครัวเรือน .....ไร่	.....กก./ไร่	.....บาท/ไร่	.....บาท/ไร่
	<input type="checkbox"/> ไร่ข้าวโพด	.....ครัวเรือน .....ไร่	.....กก./ไร่	.....บาท/ไร่	.....บาท/ไร่
	<input checked="" type="checkbox"/> ไร่มันสำปะหลัง	.....ครัวเรือน .....ไร่	.....กก./ไร่	.....บาท/ไร่	.....บาท/ไร่
	<input type="checkbox"/> อื่นๆ ( โปรดระบุ ) ..... .....	.....ครัวเรือน .....ไร่ .....ครัวเรือน .....ไร่	.....กก./ไร่ ..... .....กก./ไร่	.....บาท/ไร่ ..... .....บาท/ไร่	.....บาท/ไร่ ..... .....บาท/ไร่
๒.๔ อื่นๆ	<input type="checkbox"/> อื่นๆ ( โปรดระบุ )	.....ครัวเรือน .....ไร่	.....กก./ไร่	.....บาท/ไร่	.....บาท/ไร่

**ส่วนที่ ๓ ข้อมูลด้านแหล่งน้ำทางการเกษตร**

แหล่งน้ำ ทางการเกษตร	ความเพียงพอของปริมาณน้ำฝนที่ใช้ในการทำ การเกษตร		ปริมาณน้ำฝนที่ตกโดยเฉลี่ยในปีที่ผ่านมา (มิลลิเมตร) กรณีที่ทราบโปรดระบุ			
	เพียงพอ	ไม่เพียงพอ				
๓.๑) ปริมาณน้ำฝน	-	✓				-
แหล่งน้ำ ทางการเกษตร	ลำดับ ความสำคัญ	ความเพียงพอของน้ำเพื่อการเกษตร ตลอดทั้งปี		การเข้าถึงแหล่งน้ำการเกษตร		
		เพียงพอ	ไม่เพียงพอ	เข้าถึง	ไม่เข้าถึง	ร้อยละของ ครัวเรือนที่เข้าถึงฯ

๓.๒) แหล่งน้ำธรรมชาติ						
<input type="checkbox"/> ๑.แม่น้ำ	-	-	-	-	-	-
<input type="checkbox"/> ๒.ห้วย/ลำธาร	-	-	-	-	-	-
<input checked="" type="checkbox"/> ๓.คลอง	๑	-	✓	-	✓	๖๐
<input type="checkbox"/> ๔.หนองน้ำ/บึง	-	-	-	-	-	-
<input type="checkbox"/> ๕.น้ำตก	-	-	-	-	-	-
<input type="checkbox"/> ๖.อื่นๆ (โปรดระบุ) ๖.๑)..... ๖.๒).....	-	-	-	-	-	-
๓.๓) แหล่งน้ำที่มนุษย์สร้างขึ้น						
<input type="checkbox"/> ๑.แก้มลิง	-	-	-	-	-	-
<input type="checkbox"/> ๒.อ่างเก็บน้ำ	๑	-	✓	-	✓	๒๐
<input type="checkbox"/> ๓.ฝาย	-	-	-	-	-	-
<input type="checkbox"/> ๔.สระ	๑๘	-	✓	-	✓	๒๐
<input type="checkbox"/> ๕.คลองชลประทาน	-	-	-	-	-	-
<input type="checkbox"/> ๖.อื่นๆ (โปรดระบุ) ๖.๑)..... ๖.๒).....	-	-	-	-	-	-

ส่วนที่ ๔ : ข้อมูลด้านแหล่งน้ำกิน น้ำใช้ (หรือน้ำเพื่ออุปโภคบริโภค)

แหล่งน้ำ	ไม่มี	มี		ทั่วถึงหรือไม่		
		เพียงพอ	ไม่เพียงพอ	ทั่วถึง	ไม่ทั่วถึง	ร้อยละของครอบครัวที่เข้าถึง
๔.๑ บ่อบาดาลสาธารณะ	-	-	✓	-	✓	๓๐
๔.๒ บ่อน้ำตื้นสาธารณะ	-	-	✓	-	✓	๑๐
๔.๓ ประปาหมู่บ้าน (ขององค์การปกครองส่วนท้องถิ่น)	-	-	✓	-	✓	๔๐
๔.๔ ระบบประปา (การประปาส่วนภูมิภาค)	-	-	✓	-	✓	๘๕
๔.๕ แหล่งน้ำธรรมชาติ	✓	-	-	-	-	-
๔.๖ อื่นๆ ระบุ ๔.๖.๑)..... ๔.๖.๒)..... ๔.๖.๓).....	✓	-	-	-	-	-

๔.๗ สรุป คริวเรือนในหมู่บ้านนี้ มีน้ำกิน น้ำใช้ เพียงพอหรือไม่

เพียงพอ  ไม่เพียงพอ คิดเป็นร้อยละ .....๗๐..... ของทั้งหมู่บ้าน

ส่วนที่ ๕ : ปัญหาและความต้องการในการทำการเกษตรของหมู่บ้าน/ชุมชน และโครงการ/แผนงานที่หมู่บ้าน/ชุมชน เสนอ

ปัญหาที่ประชาชนในหมู่บ้าน/ชุมชน ประสบและมีผลกระทบต่อการทำงานเกษตร	ความต้องการของหมู่บ้าน/ชุมชน เพื่อส่งเสริมการทำงานเกษตร	โครงการ/แผนงานที่ประชาชนต้องการได้รับการสนับสนุนจากองค์การปกครองส่วนท้องถิ่นและหน่วยงานต่างๆ
๑. แหล่งน้ำเพื่อใช้ทำการเกษตร	-ขุดลอกคลอง	-ขุดลอกคูคลอง
๒. น้ำอุปโภคบริโภค	-แหล่งน้ำ -พันธุ์ข้าว -บ่อบาดาล -ลานตากข้าว -บรรจุภัณฑ์น้ำดื่ม	-จัดหาพันธุ์ข้าวปลูก -ชุดเจาะบ่อบาดาล -สร้างคลองคอนกรีตส่งน้ำ -เครื่องสูบน้ำ -วางระบบชลประทาน

**๘. ศาสนา ประเพณี วัฒนธรรม**

๘.๑ การนับถือศาสนา ประชากรส่วนใหญ่นับถือศาสนาพุทธ

๘.๒ ประเพณีและงานประจำปี การจัดงานบุญ/งานประเพณีต่างๆ จะจัดกันตามความเชื่อที่ยึดถือปฏิบัติกันมาทุกปีและตามจารีตประเพณี เช่น ประเพณีลอยกระทง , วันสงกรานต์ , วันออกพรรษา

๘.๓ ภูมิปัญญาท้องถิ่นและภาษาถิ่น ประชากรส่วนใหญ่ใช้เป็นภาษาอีสานในการสื่อสาร

๘.๔ สินค้าพื้นเมืองและของที่ระลึก-

**๙. ทรพยากรธรรมชาติ**

๙.๑ น้ำ

แหล่งน้ำธรรมชาติ ลำน้ำ ลำห้วย ๕ สาย

แหล่งน้ำที่สร้างขึ้น ดังนี้

๑) สระน้ำ ๑๘ แห่ง

๒) ฝายน้ำล้น ๒ แห่ง

๙.๒ ป่าไม้ -

๙.๓ ภูเขา -

๙.๔ คุณภาพของทรัพยากรธรรมชาติ ทรัพยากรธรรมชาติในพื้นที่สภาพพื้นที่ของตำบลหนองแวงเป็นที่ราบลักษณะเป็นดินร่วนปนทราย ทรัพยากรธรรมชาติยังไม่แน่ชัดมีสภาพภูมิอากาศแบบร้อนชื้น

**๑๐. อื่นๆ**

๑๐.๑ มวลชนจัดตั้ง

๑) อาสาสมัครป้องกันภัยฝ่ายพลเรือน ๒ รุ่น จำนวน ๑๔๒ คน

๒) ลูกเสือชาวบ้าน ๒ รุ่น จำนวน ๑๐๐ คน

๓) ไทยอาสาป้องกันชาติ จำนวน - คน

๔) อื่นๆ จำนวน - คน

๑๐.๒ ศักยภาพขององค์การบริหารส่วนตำบลหนองแวง

อัตรากำลัง จำนวน ๑๗ คน

ประเภท	การศึกษา										รวม
	ประถมศึกษา		ปวช./มัธยม		ปวส./อนุปริญญา		ปริญญาตรี		สูงกว่าปริญญาตรี		
	ช	ญ	ช	ญ	ช	ญ	ช	ญ	ช	ญ	
พนักงานส่วนตำบล	-	-	-	-	-	-	๔	๒	๒	๑	๙
ลูกจ้างประจำ	๑	-	-	-	-	-	๑	๑	-	-	๓
พนักงานจ้าง	-	-	-	-	-	-	-	-	-	-	-
<b>รวม</b>	<b>๑</b>	<b>-</b>	<b>-</b>	<b>-</b>	<b>-</b>	<b>-</b>	<b>๕</b>	<b>๓</b>	<b>๒</b>	<b>๑</b>	<b>๑๒</b>

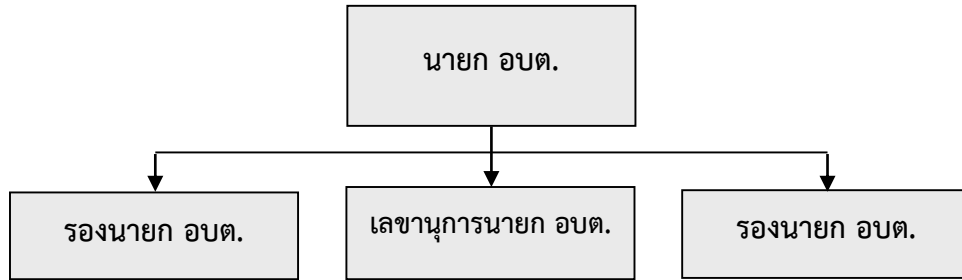
๑๐.๓ งบประมาณขององค์การบริหารส่วนตำบล

รายการ	รายได้ (บาท)		
	ปี ๒๕๖๐ (รับจริง)	ปี ๒๕๖๑ (ประมาณการ)	ปี ๒๕๖๒ (ประมาณการ)
รายได้จากการจัดเก็บ	๑,๒๙๑,๑๔๓.๗๐	๑,๓๖๓,๗๐๐	๑,๕๑๖,๘๐๐
รายได้ที่รัฐบาลจัดสรรให้	๑๖,๖๗๙,๘๔๘.๓๑	๑๓,๙๓๐,๓๐๐.๐๐	๑๗,๒๓๓,๒๐๐.๐๐
เงินอุดหนุนทั่วไป	๑๖,๓๒๑,๒๐๑.๐๐	๑๗,๓๐๐,๐๐๐.๐๐	๑๗,๐๐๐,๐๐๐.๐๐
<b>รวม</b>	<b>๓๔,๒๙๒,๑๙๓.๐๑</b>	<b>๓๒,๕๙๔,๐๐๐.๐๐</b>	<b>๓๕,๗๕๐,๐๐๐.๐๐</b>



## ๑๐.๔ คณะผู้บริหารองค์การบริหารส่วนตำบลหนองแวง

## โครงสร้างผู้บริหารองค์การบริหารส่วนตำบล

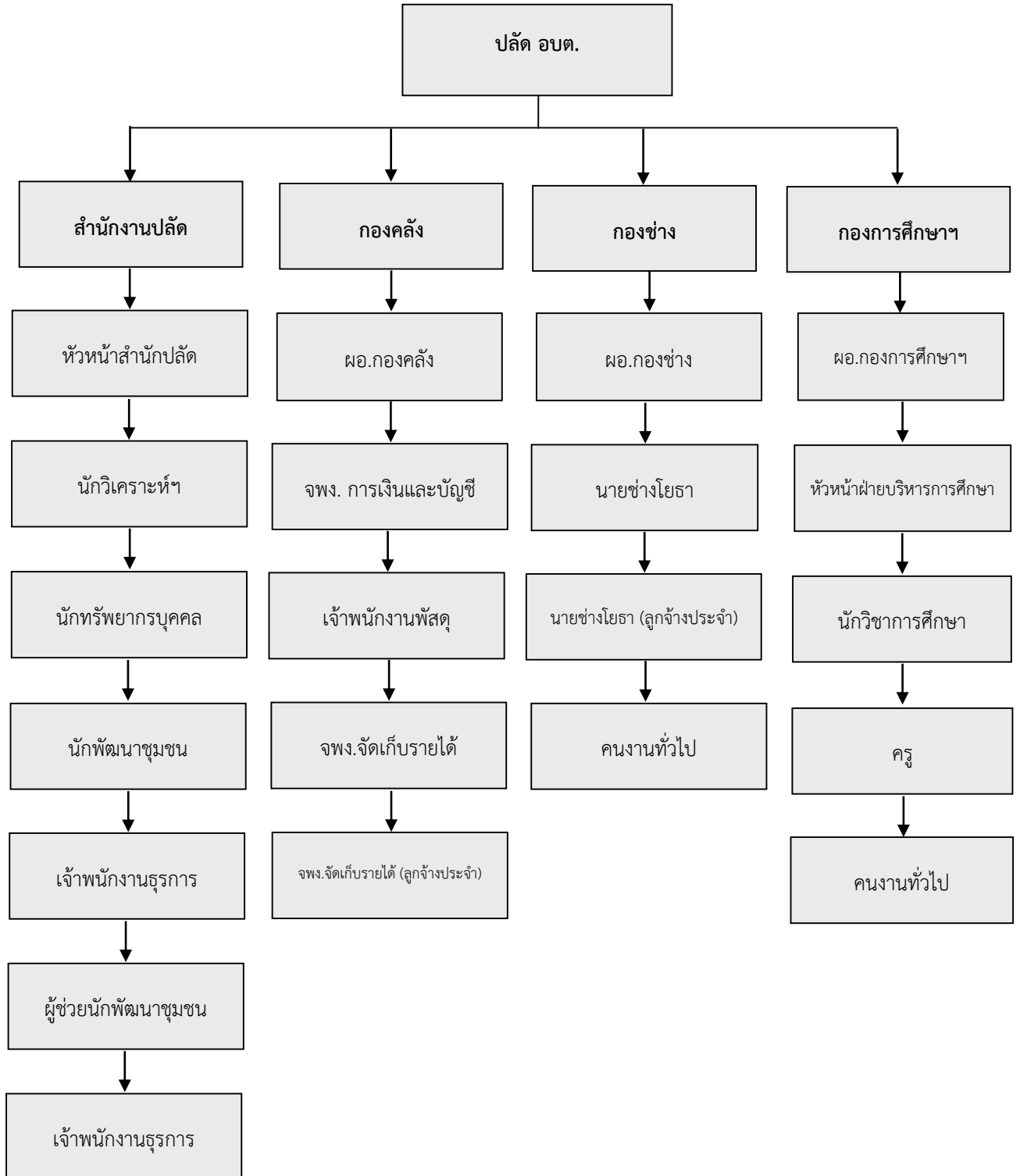


ลำดับที่	ชื่อ - สกุล	ตำแหน่ง
๑	นายสมคิด อินตรง	นายกองค์การบริหารส่วนตำบล
๒	นายทะนงศักดิ์ เวลุนันย์	รองนายกองค์การบริหารส่วนตำบล
๓	นายทองแดง กรเสนาะ	รองนายกองค์การบริหารส่วนตำบล
๔	นายประสพ อ่อนอุทัย	เลขานุการนายกองค์การบริหารส่วนตำบล

## -ข้อมูลสมาชิกสภาองค์การบริหารส่วนตำบลหนองแวง (โครงสร้างสภา อบต.บ้านนา)

ลำดับที่	ชื่อ - สกุล	ตำแหน่ง
๑	นายจำรัส โมณะ	ประธานสภาองค์การบริหารส่วนตำบล
๒	นายชัยณรงค์ อุ่นจิตร	รองประธานสภาองค์การบริหารส่วนตำบล
๓	นายเกรียงไกร ไชยประภา	เลขานุการสภาองค์การบริหารส่วนตำบล
๖	นายค้ำก บาลี	สมาชิกสภาองค์การบริหารส่วนตำบลบ้านนา หมู่ที่ ๒
๗	นางสาวพัชราลักษณ์ จุปะมัตถา	สมาชิกสภาองค์การบริหารส่วนตำบลบ้านนา หมู่ที่ ๒
๘	นายบัวไข รัตนจันทร์	สมาชิกสภาองค์การบริหารส่วนตำบลบ้านนา หมู่ที่ ๓
๙	นายทรงพล โสดาจันทร์	สมาชิกสภาองค์การบริหารส่วนตำบลบ้านนา หมู่ที่ ๓
๑๐	นายสง โสดาจันทร์	สมาชิกสภาองค์การบริหารส่วนตำบลบ้านนา หมู่ที่ ๔
๑๑	นางบุปผา เพ็ชรสิน	สมาชิกสภาองค์การบริหารส่วนตำบลบ้านนา หมู่ที่ ๔
๑๒	นายอาน วรลักษณ์	สมาชิกสภาองค์การบริหารส่วนตำบลบ้านนา หมู่ที่ ๕
๑๓	นายณัฐพงษ์ นามะ	สมาชิกสภาองค์การบริหารส่วนตำบลบ้านนา หมู่ที่ ๕
๑๔	นายภูมิพัฒน์ บุญเบา	สมาชิกสภาองค์การบริหารส่วนตำบลบ้านนา หมู่ที่ ๖
๑๕	นางสาวสมร จันทร์นวล	สมาชิกสภาองค์การบริหารส่วนตำบลบ้านนา หมู่ที่ ๖
๑๖	นายบุญพร้อม กรเสนาะ	สมาชิกสภาองค์การบริหารส่วนตำบลบ้านนา หมู่ที่ ๗
๑๗	นายสมจิต พลอยงาม	สมาชิกสภาองค์การบริหารส่วนตำบลบ้านนา หมู่ที่ ๘
๑๘	นายพีระพัฒน์ เงามาม	สมาชิกสภาองค์การบริหารส่วนตำบลบ้านนา หมู่ที่ ๙
๑๙	นางสาวสมบุรณ์ เงามาม	สมาชิกสภาองค์การบริหารส่วนตำบลบ้านนา หมู่ที่ ๙
๒๐	นายบุญรัก สิทธิกุล	สมาชิกสภาองค์การบริหารส่วนตำบลบ้านนา หมู่ที่ ๑๐
๒๑	นายสุไทย เพ็งภูงา	สมาชิกสภาองค์การบริหารส่วนตำบลบ้านนา หมู่ที่ ๑๐

**โครงสร้างพนักงานองค์การบริหารส่วนตำบล**



**-สำนักงานปลัด องค์การบริหารส่วนตำบลหนองแวง**

ลำดับ ที่	ชื่อ -สกุล	ตำแหน่ง	หมายเหตุ
๑	นายเกรียงไกร ไชยประภา	ปลัดองค์การบริหารส่วนตำบล	พนักงานส่วนตำบล
๒	นางกนกพร พักเง้า	รองปลัดองค์การบริหารส่วนตำบล	พนักงานส่วนตำบล
๒	นางสาวณัชชินี พลดงนอก	หัวหน้าสำนักปลัด	พนักงานส่วนตำบล
๓	นางสาวปัฐมา กมลเศษ	นิติกร	พนักงานส่วนตำบล
๔	นายประสิทธิ์ ทรงศิริ	นักวิเคราะห์นโยบายและแผน	พนักงานส่วนตำบล
๕	นายชยพล กาขาว	นักทรัพยากรบุคคล	พนักงานส่วนตำบล
๖	นางสาวกิตติยา กำปันทอง	นักพัฒนาชุมชน	พนักงานส่วนตำบล
๗	จำเอกพัฒน์พงษ์ โพธิ์ผา	เจ้าพนักงานธุรการ	พนักงานส่วนตำบล
๘	นายณัฐวัฒน์ วงศ์จำปา	เจ้าพนักงานป้องกันสาธารณสุขภัย	พนักงานส่วนตำบล
๙	นางสุรวิรัตน์ เหล่าหาวยนอก	ผู้ช่วยเจ้าพนักงานธุรการ	ลูกจ้างประจำ
๑๐	นายธณยพัฒน์ เงามาม	พนักงานขับเครื่องจักรกลขนาดเบา	ลูกจ้างประจำ
๑๑	นายประดิษฐ์ เย็นไธสง	คนงานประจำรถขยะ	ลูกจ้างประจำ

**-กองคลัง องค์การบริหารส่วนตำบลหนองแวง**

ลำดับ ที่	ชื่อ -สกุล	ตำแหน่ง	หมายเหตุ
๑	นายเกรียงไกร ไชยประภา	ปลัดองค์การบริหารส่วนตำบลรักษา ราชการแทน	พนักงานส่วนตำบล

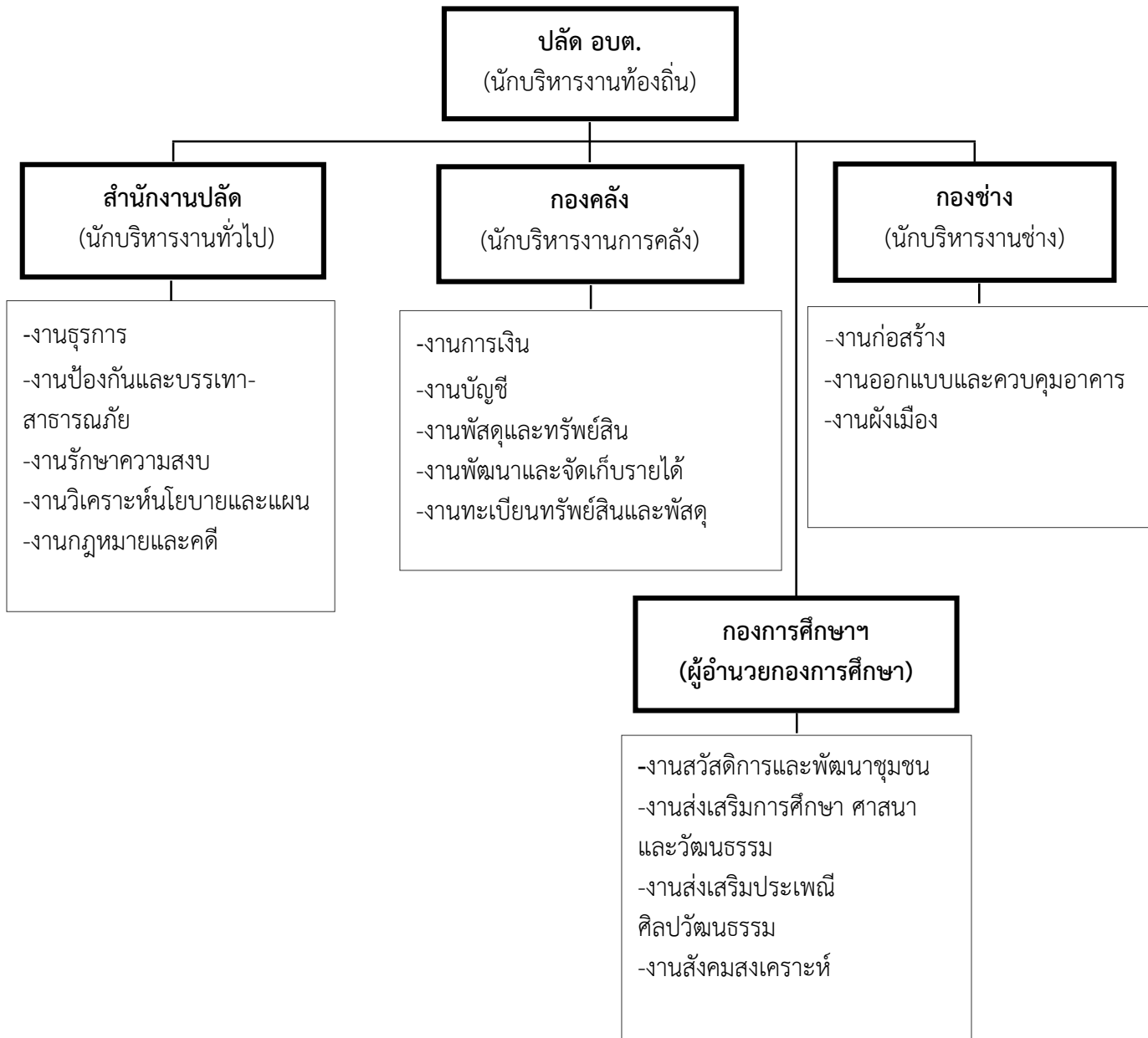
**-กองช่าง องค์การบริหารส่วนตำบลหนองแวง**

ลำดับ ที่	ชื่อ -สกุล	ตำแหน่ง	หมายเหตุ
๑	นายพนม จุมตะคุ	ผู้อำนวยการกองช่าง	พนักงานส่วนตำบล
๒	นายวิชรินทร์ คำเกิด	นายช่างโยธา	พนักงานส่วนตำบล

**-กองการศึกษา ศาสนา และวัฒนธรรม องค์การบริหารส่วนตำบลหนองแวง**

ลำดับ ที่	ชื่อ -สกุล	ตำแหน่ง	หมายเหตุ
๑	จำเอกพัฒน์พงษ์ โพธิ์ผา	เจ้าพนักงานธุรการรักษาราชการแทน	พนักงานส่วนตำบล
๒	นางสาวศศิธร กรชิต	ครูประจำศูนย์เด็ก	ลูกจ้างตามภารกิจ
๓	นางสาวพัชรินทร์ กรงาม	ครูประจำศูนย์เด็ก	ลูกจ้างตามภารกิจ

### โครงสร้างส่วนราชการ



**๑) นายองค์การบริหารส่วนตำบล**

นายองค์การบริหารส่วนตำบลมาจากการเลือกตั้งโดยตรงจากประชาชนในเขตองค์การบริหารส่วนตำบล มีวาระอยู่ในตำแหน่งคราวละ ๔ ปี

นายองค์การบริหารส่วนตำบล อาจแต่งตั้งรองนายองค์การบริหารส่วนตำบลได้ไม่เกิน ๒ คน และอาจแต่งตั้งเลขานุการนายองค์การบริหารส่วนตำบลได้ ๑ คน

นายองค์การบริหารส่วนตำบลมีอำนาจหน้าที่ ดังต่อไปนี้

๑. กำหนดนโยบายโดยไม่ขัดต่อกฎหมาย และรับผิดชอบในการบริหารราชการขององค์การบริหารส่วนตำบลให้เป็นไปตามกฎหมาย นโยบาย แผนพัฒนาองค์การบริหารส่วนตำบล ข้อบัญญัติ ระเบียบ และข้อบังคับทางราชการ

๒. สั่ง อนุญาต และอนุมัติเกี่ยวกับราชการขององค์การบริหารส่วนตำบล

๓. แต่งตั้งและถอดถอนรองนายองค์การบริหารส่วนตำบล เลขานุการนายองค์การบริหารส่วนตำบล

๔. วางระเบียบเพื่อให้งานขององค์การบริหารส่วนตำบลเป็นไปด้วยความเรียบร้อย

๕. รักษาการให้เป็นไปตามข้อบัญญัติองค์การบริหารส่วนตำบล

๖. ปฏิบัติหน้าที่อื่นตามที่บัญญัติไว้ในพระราชบัญญัติและกฎหมายอื่น

**๒) บทบาทและอำนาจหน้าที่ขององค์การบริหารส่วนตำบล**

องค์การบริหารส่วนตำบล มีอำนาจหน้าที่ตามพระราชบัญญัติสภาพำลและองค์การบริหารส่วนตำบล พ.ศ.๒๕๓๗ และที่แก้ไขเพิ่มเติมจนถึงฉบับปัจจุบัน ดังนี้

**มาตรา ๖๖** องค์การบริหารส่วนตำบลมีอำนาจหน้าที่ในการพัฒนาตำบลทั้งในด้านเศรษฐกิจ สังคมและวัฒนธรรม

**มาตรา ๖๗** ภายใต้บังคับกฎหมาย องค์การบริหารส่วนตำบลมีหน้าที่ต้องทำในเขตองค์การบริหารส่วนตำบล ดังต่อไปนี้

๑. จัดให้มีการบำรุงรักษาทางน้ำและทางบก

๒. รักษาความสะอาดของถนน ทางน้ำ ทางเดิน และที่สาธารณะรวมทั้งกำจัดขยะมูลฝอยและสิ่งปฏิกูล

๓. ป้องกันโรคและระงับโรคติดต่อ

๔. ป้องกันและบรรเทาสาธารณภัย

๕. ส่งเสริมการศึกษา ศาสนา และวัฒนธรรม

๖. ส่งเสริมการพัฒนาสตรี เด็ก เยาวชน ผู้สูงอายุ ผู้พิการ

๗. คุ้มครอง ดูแล และบำรุงรักษาทรัพยากรธรรมชาติและสิ่งแวดล้อม

๘. บำรุงรักษาศิลปะ จารีตประเพณี ภูมิปัญญาท้องถิ่น และวัฒนธรรมอันดีของท้องถิ่น

๙. ปฏิบัติหน้าที่อื่นตามที่ทางราชการมอบหมาย โดยจัดสรรงบประมาณหรือบุคลากรให้ตามความจำเป็น

และสมควร

**มาตรา ๖๘** ภายใต้บังคับกฎหมาย องค์การบริหารส่วนตำบลอาจจัดทำกิจกรรมในเขตองค์การบริหารส่วนตำบล ดังต่อไปนี้

๑. ให้มีน้ำเพื่อการอุปโภค บริโภค และการเกษตร

๒. ให้มีและบำรุงการไฟฟ้า บริโภค และการเกษตร

๓. จัดให้มีและบำรุงรักษาทางระบายน้ำ

๔. ให้มีและบำรุงสถานที่ประชุม การกีฬา การพักผ่อนหย่อนใจและสวนสาธารณะ

๕. ให้มีและส่งเสริมกลุ่มเกษตรกร และกิจการสหกรณ์

๖. ส่งเสริมให้มีอุตสาหกรรมในครอบครัว

๗. บำรุงรักษาและส่งเสริมการประกอบอาชีพ

๘. การคุ้มครองดูแลและรักษาทรัพย์สินอันเป็นสาธารณชนของแผ่นดิน

๙. หาผลประโยชน์จากทรัพย์สินขององค์การบริหารส่วนตำบล

๑๐. ให้มีตลาด ท่าเทียบเรือ และท่าข้าม

๑๑. กิจการเกี่ยวกับการพาณิชย์

๑๒. การท่องเที่ยว

๑๓. การผังเมือง

องค์การบริหารส่วนตำบล มีอำนาจหน้าที่ตามพระราชบัญญัติกำหนดแผนและขั้นตอนการกระจายอำนาจให้แก่องค์กรปกครองส่วนท้องถิ่น พ.ศ.๒๕๔๒ ดังนี้

๑. การจัดทำแผนพัฒนาท้องถิ่นของตนเอง

๒. การจัดให้มีและบำรุงรักษาทางบก ทางน้ำ และที่จอดรถ

๓. การจัดให้มีและควบคุมตลาด ท่าเทียบเรือ ท่าข้าม และที่จอดรถ

๔. การสาธารณสุข โภชนา และการก่อสร้างอื่นๆ

๕. การสาธารณสุข

๖. การส่งเสริม การฝึก และประกอบอาชีพ

๗. การพาณิชย์ และการส่งเสริมการลงทุน

๘. การส่งเสริมการท่องเที่ยว

๙. การจัดการศึกษา

๑๐. การสังคมสงเคราะห์

๑๑. การบำรุงรักษาศิลปะ จารีตประเพณี ภูมิปัญญาท้องถิ่น และวัฒนธรรมอันดีของท้องถิ่น

๑๒. การบำรุงแหล่งชุมชนแออัดและจัดการเกี่ยวกับที่อยู่อาศัย

๑๓. การจัดให้มีการบำรุงรักษาสถานที่พักผ่อนหย่อนใจ

๑๔. การส่งเสริมการกีฬา

๑๕. การส่งเสริมประชาธิปไตย ความเสมอภาค และสิทธิเสรีของประชาชน

๑๖. การส่งเสริมการมีส่วนร่วมของราษฎรในการพัฒนาท้องถิ่น

๑๗. การรักษาความสะอาดและความเป็นระเบียบเรียบร้อยของบ้านเมือง

๑๘. การกำจัดขยะมูลฝอย สิ่งปฏิกูล และน้ำเสีย

๑๙. การสาธารณสุข การอนามัยครอบครัว และการรักษาพยาบาล

๒๐. การจัดให้มีและควบคุมสุสานและฌาปนสถาน

๒๑. การควบคุมการเลี้ยงสัตว์

๒๒. การจัดให้มีและควบคุมการฆ่าสัตว์

๒๓. การรักษาความปลอดภัย ความเป็นระเบียบเรียบร้อย และการอนามัยโรงมหรสพและสถานที่อื่น

๒๔. การจัดการ การบำรุงรักษา และการใช้ประโยชน์จากป่าไม้ ที่ดิน ทรัพยากรธรรมชาติและสิ่งแวดล้อม

๒๕. การผังเมือง

๒๖. การขนส่งและการวิศวกรรมจราจร

๒๗. การดูแลรักษาที่สาธารณะ

๒๘. การควบคุมอาคาร

๒๙. การป้องกันและบรรเทาสาธารณภัย

๓๐. การรักษาความสงบเรียบร้อย การส่งเสริมและสนับสนุนการป้องกันและรักษาความปลอดภัยในชีวิตและทรัพย์สิน

๓๑. กิจการอื่นใดที่เป็นผลประโยชน์ของปวงชนในท้องถิ่นตามที่คณะกรรมการการประกาศกำหนด

