



คู่มือแนวทาง
ประเมินความเสี่ยงการทุจริต
FRAs : FRAUD RISK-ASSESSMENTS

จัดทำโดย : กองคลัง
เทศบาลตำบลกุสุมาลย์
อำเภอกุสุมาลย์ จังหวัดสกลนคร

คำนำ

เหตุการณ์ความเสี่ยงด้านการทุจริตเกิดแล้วจะมีผลกระทบทางลบ ซึ่งปัญหาจากสาเหตุต่าง ๆ ที่ค้นหาต้นตอที่แท้จริงได้ยาก ความเสี่ยงจึงจำเป็นต้องคิดล่วงหน้าเสมอ การป้องกันการทุจริต คือ การแก้ไขปัญหาการทุจริตที่ยั่งยืน ซึ่งเป็นหน้าที่ความรับผิดชอบของหัวหน้าส่วนราชการ และเป็นเจตจำนง ของทุกองค์กร ที่ร่วมต่อต้านการทุจริตทุกรูปแบบ อันเป็นวาระเร่งด่วนของรัฐบาล การนำเครื่องมือประเมินความเสี่ยงการทุจริตมาใช้ในองค์กร จะช่วยให้เป็นหลักประกันในระดับหนึ่งได้ว่าการดำเนินการขององค์กรจะไม่มี การทุจริต หรือในกรณีที่พบกับการทุจริตที่ไม่คาดคิด โอกาสที่จะประสบกับปัญหาน้อยกว่าองค์กรอื่น หรือหากเกิด ความเสียหายขึ้นก็จะเป็นความเสียหายที่น้อยกว่าองค์กรที่ไม่มี การนำเครื่องมือประเมินความเสี่ยงการทุจริต มาใช้เพราะได้มีการเตรียมการป้องกันล่วงหน้าไว้โดยให้เป็นส่วนหนึ่งของการปฏิบัติงานประจำ ซึ่งไม่ใช่การเพิ่มภาระงานแต่อย่างใด

สำนักเทศบาลตำบลกุสุมาลย์ ในฐานะเป็นกลไกของฝ่ายบริหาร มีบทบาทในการขับเคลื่อนหน่วยงานภาครัฐให้บริหารงานภายใต้กรอบ ธรรมมาภิบาล โดยการประเมินความเสี่ยงการทุจริตจะเป็น เครื่องมือหนึ่งในการขับเคลื่อนธรรมาภิบาล เพื่อลดปัญหาการทุจริตภาครัฐ ตามคำสั่งคณะรักษาความสงบ แห่งชาติ ในมาตรการป้องกันและแก้ไขปัญหาการทุจริตประพตติมิชอบที่กำหนดให้ทุกส่วนราชการและ หน่วยงานของรัฐ กำหนดมาตรการหรือแนวทางการป้องกันและแก้ไขปัญหาการทุจริตประพตติมิชอบในส่วน ราชการและหน่วยงานของรัฐ โดยมุ่งเน้นการสร้างธรรมาภิบาลในการบริหารงาน และส่งเสริมการมีส่วนร่วม จาก ทุกภาคส่วนในการตรวจสอบ เฝ้าระวัง เพื่อสกัดกั้นมิให้เกิดการทุจริตประพตติมิชอบได้ กองคลัง สำนักงานเทศบาลตำบลกุสุมาลย์ จึงได้จัดทำคู่มือประเมินความเสี่ยงการทุจริต (FRAs : FRAUD RISK- ASSESSMENTS) โดยหวังเป็นอย่างยิ่งว่าคู่มือนี้จะเป็นประโยชน์ให้กับหน่วยงานภาครัฐและผู้สนใจในการสร้าง ความเข้าใจในการประเมินความเสี่ยงการทุจริต เพื่อให้หน่วยงานภาครัฐ มีมาตรการ ระบบ หรือ แนวทางใน บริหารจัดการความเสี่ยงของการดำเนินงานที่อาจก่อให้เกิดการทุจริตซึ่งเป็นมาตรการป้องกันการทุจริตเชิงรุกที่ มีประสิทธิภาพต่อไป

สารบัญ

คำนำ	หน้า
ส่วนที่ ๑ ความเป็นมา	๑
ส่วนที่ ๒ ประเมินความเสี่ยงการทุจริต	
๑. วัตถุประสงค์การประเมินความเสี่ยงการทุจริต	๒
๒. การบริหารจัดการความเสี่ยงมีความแตกต่างจากการตรวจสอบภายในอย่างไร	๒
๓. กรอบการบริหารความเสี่ยงการทุจริต	๒
๔. องค์ประกอบที่ทำให้เกิดการทุจริต	๔
๕. ขอบเขตประเมินความเสี่ยงการทุจริต	๔
๖. ขั้นตอนประเมินความเสี่ยงการทุจริต ๙ ขั้นตอน	๕
ขั้นตอนที่ ๑ การระบุความเสี่ยง	๗
ขั้นตอนที่ ๒ การวิเคราะห์สถานะความเสี่ยง	๙
ขั้นตอนที่ ๓ เมทริกส์ระดับความเสี่ยง	๑๐
ขั้นตอนที่ ๔ การประเมินการควบคุมความเสี่ยง	๑๑
ขั้นตอนที่ ๕ แผนบริหารความเสี่ยง	๑๒
ขั้นตอนที่ ๖ การจัดการรายงานผลการเฝ้าระวังความเสี่ยง	๑๓
ขั้นตอนที่ ๗ จัดทาระบบการบริหารความเสี่ยง	๑๔
ขั้นตอนที่ ๘ การจัดการรายงานการบริหารความเสี่ยง	๑๕
ขั้นตอนที่ ๙ การรายงานผลการดำเนินงานตามแผนบริหารความเสี่ยง	๑๖

สารบัญตาราง

	หน้า
ตารางที่ ๑ ตารางระบุความเสี่ยง	๘
ตารางที่ ๒ ตารางแสดงสถานะความเสี่ยง	๙
ตารางที่ ๓ SCORING ทะเบียนข้อมูลที่ต้องเฝ้าระวัง ๒ มิติ	๑๐
ตารางที่ ๓.๑ ระดับความจำเป็นของการเฝ้าระวัง	๑๑
ตารางที่ ๓.๒ ระดับความรุนแรงของผลกระทบตาม Balanced Scorecard	๑๑
ตารางที่ ๔ ตารางแสดงการประเมินการควบคุมความเสี่ยง	๑๒
ตารางที่ ๕ ตารางแผนบริหารความเสี่ยง	๑๓
ตารางที่ ๖ ตารางจัดทำรายงานผลการเฝ้าระวังความเสี่ยง	๑๓
ตารางที่ ๗ ตารางจัดทำระบบความเสี่ยง	๑๔
ตารางที่ ๘ ตารางรายงานการบริหารความเสี่ยง	๑๕
ตารางที่ ๙ แบบรายงานผลการดำเนินงานตามแผนบริหารความเสี่ยง	๑๖
ตารางที่ ๑๐ ตารางเสนอขอปรับปรุงแผนบริหารความเสี่ยงการทุจริต ระหว่างปี	๑๗

ส่วนที่ ๑ ความเป็นมา

คณะรัฐมนตรีได้มีมติเมื่อวันที่ ๔ เมษายน ๒๕๖๐ รับทราบมติคณะกรรมการต่อต้าน การทุจริตแห่งชาติ (คตช.) ในการประชุม คตช. ครั้งที่ ๑/๒๕๖๐ เมื่อวันที่ ๑๕ มีนาคม ๒๕๖๐ ที่เสนอให้รัฐบาล ประกาศให้ “ปี ๒๕๖๐ เป็นปีแห่งการอำนวยความสะดวกในการพิจารณาอนุมัติอนุญาตของทางราชการ ต่อต้านการรับสินบนทุกรูปแบบ” ตามที่สำนักงานเทศบาลตำบลกุสุมาลย์ อำเภอกุสุมาลย์ จังหวัดสกลนคร โดยกองคลัง เสนอ เป็นหน่วยงานหลักในการขับเคลื่อนนโยบายและมาตรการต่อต้าน การทุจริตคอร์รัปชัน ต่อต้านการรับสินบนทุกรูปแบบ

สืบเนื่องจากองค์กรเพื่อความโปร่งใสนานาชาติ (Transparency International) ได้ประกาศ ผลคะแนนดัชนีการรับรู้การทุจริต (Corruption Perception Index : CPI) ประจำปี ๒๕๕๙ เมื่อวันที่ ๒๕ มกราคม ๒๕๖๐ ประเทศไทยได้รับคะแนน ๓๕ คะแนน อยู่ในลำดับที่ ๑๐๑ จากประเทศที่เข้าร่วมประเมิน ทั้งหมด ๑๗๖ ประเทศ ลดลงจากปี ๒๕๕๘ ซึ่งประเทศไทยมีคะแนน ๓๘ คะแนน อยู่ในลำดับที่ ๓๖ จาก ประเทศที่เข้าร่วมประเมิน ๑๖๘ ประเทศ ประเทศไทยมีแหล่งการประเมินที่คะแนนลดลงทั้งหมด ๔ แหล่งการ ประเมิน คือ GI (๒๒ คะแนน) WEF (๓๗ คะแนน) PERC (๓๘ คะแนน) และ EIU (๓๗ คะแนน) โดยแหล่งการ ประเมินที่มีคะแนนลดลงมากที่สุด คือ GI (-๒๐ คะแนน) รองลงมาคือ WEF (-๖ คะแนน) ซึ่งเป็นแหล่งการ ประเมินที่เกี่ยวข้องกับการวิเคราะห์ว่าภาคธุรกิจเกี่ยวข้องกับการทุจริต มากน้อยเพียงใด และการสำรวจจาก นักธุรกิจ ที่เข้ามาลงทุนในประเทศว่าภาคธุรกิจต้องจ่ายเงินสินบน ในกระบวนการต่าง ๆ มากน้อยเพียงใด

สำนักงานเทศบาลตำบลกุสุมาลย์ ในฐานะเป็นกลไกของฝ่ายบริหารในการป้องกันและแก้ไข ปัญหา การทุจริต มีบทบาทอำนาจหน้าที่ในการขับเคลื่อนหน่วยงานภาครัฐให้บริหารภายใต้กรอบธรรมาภิบาล เพื่อลดปัญหาการทุจริต จึงเล็งเห็นว่าเพื่อขับเคลื่อนภาครัฐสู่ธรรมาภิบาล โดยเฉพาะการให้บริการใน การพิจารณาอนุมัติ อนุญาต อันเป็นการแก้ไขปัญหาการรับสินบนซึ่งเป็นผลมาจากการประเมินผลคะแนน แหล่งการประเมินที่เกี่ยวข้องกับการอำนวยความสะดวกทางธุรกิจ และเพื่อเป็นการขับเคลื่อนกลไกภาครัฐ ให้ ดำเนินการตามคำสั่งคณะรักษาความสงบแห่งชาติ (คสช.) ที่ ๖๙/๒๕๕๗ ลงวันที่ ๑๘ มิถุนายน ๒๕๕๗ เรื่อง มาตรการป้องกันและแก้ไขปัญหาการทุจริตประพตติมิชอบ ข้อ (๑) ให้ทุกส่วนราชการและหน่วยงานของรัฐ กำหนดมาตรการหรือแนวทางการป้องกันและแก้ไขปัญหาการทุจริตประพตติมิชอบในส่วนราชการและ หน่วยงานของรัฐ โดยมุ่งเน้นการสร้างธรรมาภิบาลในการบริหารงาน และส่งเสริมการมีส่วนร่วมจากทุกภาคส่วน ในการตรวจสอบ เฝ้าระวัง เพื่อสกัดกั้นมิให้เกิดการทุจริตประพตติมิชอบได้ การประเมินความเสี่ยงการทุจริต เป็นเครื่องมือหนึ่งในการบริหารเพื่อเสริมสร้างธรรมาภิบาล การทุจริตนอกจากการให้พิจารณาอนุมัติ อนุญาต ของทางราชการ ยังมีการทุจริตของงานปฏิบัติงานด้านอื่น ๆ สำนักงานเทศบาลตำบลกุสุมาลย์ จึงเห็นความ จำเป็นที่ต้องมีคู่มือเพื่อให้หน่วยงานภาครัฐมีแนวทางการบริหารความเสี่ยงการทุจริตของทุกภาระงาน โดยเฉพาะการดำเนินงานที่อาจก่อให้เกิดการทุจริต ซึ่งผู้บริหารสูงสุดของหน่วยงานต้องให้ความสำคัญและถือ เป็นนโยบายขององค์กรด้วยการสั่งการหรือมอบหมายให้มีการวางระบบการประเมินความเสี่ยงการทุจริต อย่างต่อเนื่อง จริงจัง เพื่อป้องกันและแก้ไขปัญหาการทุจริตและเป็นการยกระดับค่า CPI

ส่วนที่ ๒ ประเมินความเสี่ยงการทุจริต

๑. วัตถุประสงค์การประเมินความเสี่ยงการทุจริต

มาตรการป้องกันการทุจริตสามารถจะช่วยลดความเสี่ยงที่อาจก่อให้เกิดการทุจริตในองค์กรได้ ดังนั้น การประเมินความเสี่ยงด้านการทุจริต การออกแบบและการปฏิบัติงานตามมาตรการควบคุมภายในที่เหมาะสมจะช่วยลดความเสี่ยงด้านการทุจริต ตลอดจนการสร้างจิตสำนึกและค่านิยมในการต่อต้านการทุจริตให้แก่บุคลากรขององค์กรถือเป็นการป้องกันการเกิดการทุจริตในองค์กร ทั้งนี้ การนำเครื่องมือประเมิน ความเสี่ยงมาใช้ในองค์กรจะช่วยให้เป็นหลักประกันในระดับหนึ่งว่า การดำเนินการขององค์กรจะไม่มี การทุจริต หรือในกรณีที่พบกับการทุจริตที่ไม่คาดคิดโอกาสที่จะประสบกับปัญหาน้อยกว่าองค์กรอื่น หรือหากเกิดความเสียหายขึ้นก็จะเป็นความเสียหายที่น้อยกว่าองค์กรที่ไม่มีการนำเครื่องมือประเมินความเสี่ยงมาใช้ เพราะได้มีการเตรียมการป้องกันล่วงหน้าไว้โดยให้เป็นส่วนหนึ่งของการปฏิบัติงานประจำ ซึ่งไม่ใช่การเพิ่มภาระงานแต่อย่างใด

วัตถุประสงค์หลักของการประเมินความเสี่ยงการทุจริต : เพื่อให้หน่วยงานภาครัฐ มีมาตรการ ระบบ หรือ แนวทางในบริหารจัดการความเสี่ยงของการดำเนินงานที่อาจก่อให้เกิดการทุจริต ซึ่งเป็นมาตรการป้องกันการทุจริตเชิงรุกที่มีประสิทธิภาพต่อไป

๒. การบริหารจัดการความเสี่ยงมีความแตกต่างจากการตรวจสอบภายในอย่างไร

การบริหารจัดการความเสี่ยงเป็นการทำงานในลักษณะที่ทุกภาระงานต้องประเมินความเสี่ยง ก่อนปฏิบัติงานทุกครั้ง และแทรกกิจกรรมการตอบโต้ความเสี่ยงไว้ก่อนเริ่มปฏิบัติงานหลักตามภาระงานปกติ ของการเฝ้าระวังความเสี่ยงล่วงหน้าจากทุกภาระงานร่วมกันโดยเป็นส่วนหนึ่งของความรับผิดชอบปกติที่มีการ รับรู้และยอมรับจากผู้ที่เกี่ยวข้อง (ผู้นำส่งงานให้) เป็นลักษณะ Pre-Decision ส่วนการตรวจสอบภายในจะเป็น ในลักษณะกำกับติดตามความเสี่ยง เป็นการสอบทาน เป็นลักษณะ Post-Decision

๓. กรอบการประเมินความเสี่ยงการทุจริต

กรอบตามหลักของ การควบคุมภายในองค์กร (Control Environment) ตามมาตรฐาน COSO ๒๐๑๓ (Committee of Sponsoring Organizations ๒๐๑๓) ซึ่งมาตรฐาน COSO เป็น มาตรฐาน ที่ได้รับการยอมรับมาตั้งแต่เริ่มออกประกาศใช้เมื่อปี ๑๙๙๒ โดยที่ผ่านมา มีการออกแนวทางด้าน การควบคุมภายในเพิ่มเติมอีก ๓ ครั้ง คือ ครั้งแรกเมื่อปี ๒๐๐๖ เป็นแนวทางด้านการทำรายงานทางการเงิน Internal Control over Financial Report – Guidance for Small Public Companies ครั้งที่ ๒ เมื่อปี ๒๐๐๙ เป็นแนวทางด้านการกำกับติดตาม Guidance on Monitoring of Internal Control ครั้งที่ ๓ ในปี ๒๐๑๓ เป็นแนวทางเพิ่มเติมด้านการควบคุมภายใน Internal Control – Integrated Framework : Framework and Appendices การปรับปรุงในปี ๒๐๑๓ นี้ยังคงยึดกรอบแนวคิดเดิมของปี ๑๙๙๒ ที่ กำหนดให้มีการควบคุมภายในแต่เพิ่มเติมในส่วนอื่น ๆ ให้ชัดเจนขึ้น โดยเฉพาะอย่างยิ่งการเพิ่มเติมเรื่องการ สอดส่อง ในภาพรวม ของการกำกับดูแลกิจการ ดังนั้น การควบคุมภายในจึงถือว่ามีความสำคัญอย่างยิ่งใน การที่จะตอบสนอง ต่อความคาดหวังของกิจการในการป้องกันเฝ้าระวังและตรวจสอบการทุจริตภายใน กิจการ

สำหรับมาตรฐาน COSO ๒๐๑๓ ประกอบด้วย ๕ องค์ประกอบ ๑๗ หลักการ ดังนี้
องค์ประกอบที่ ๑ : สภาพแวดล้อมการควบคุม (Control Environment)

หลักการที่ ๑ องค์กรยึดหลักความซื่อตรงและจริยธรรม

หลักการที่ ๒ คณะกรรมการแสดงออกถึงความรับผิดชอบต่อการกำกับดูแล

หลักการที่ ๓ คณะกรรมการและฝ่ายบริหาร มีอำนาจการสั่งการชัดเจน

หลักการที่ ๔ องค์กร จูงใจ รักษาไว้ และจูงใจพนักงาน

หลักการที่ ๕ องค์กรผลักดันให้ทุกตำแหน่งรับผิดชอบต่อการควบคุมภายใน

องค์ประกอบที่ ๒: การประเมินความเสี่ยง (Risk Assessment)

หลักการที่ ๖ กำหนดเป้าหมายชัดเจน

หลักการที่ ๗ ระบุและวิเคราะห์ความเสี่ยงอย่างครอบคลุม

หลักการที่ ๘ พิจารณาโอกาสที่จะเกิดการทุจริต

หลักการที่ ๙ ระบุและประเมินความเปลี่ยนแปลงที่จะกระทบต่อการควบคุมภายใน

องค์ประกอบที่ ๓: กิจกรรมการควบคุม (Control Activities)

หลักการที่ ๑๐ ควบคุมความเสี่ยงให้อยู่ในระดับที่ยอมรับได้

หลักการที่ ๑๑ พัฒนานำระบบเทคโนโลยีที่ใช้ในการควบคุม

หลักการที่ ๑๒ ควบคุมให้นโยบายสามารถปฏิบัติได้

องค์ประกอบที่ ๔: สารสนเทศและการสื่อสาร (Information and Communication)

หลักการที่ ๑๓ องค์กรมีข้อมูลที่เกี่ยวข้องและมีคุณภาพ

หลักการที่ ๑๔ มีการสื่อสารข้อมูลภายในองค์กร ให้การควบคุมภายในดำเนินต่อไปได้

หลักการที่ ๑๕ มีการสื่อสารกับหน่วยงานภายนอก ในประเด็นที่อาจกระทบต่อ

การควบคุมภายใน

องค์ประกอบที่ ๕: กิจกรรมการกำกับติดตามและประเมินผล (Monitoring Activities)

หลักการที่ ๑๖ ติดตามและประเมินผลการควบคุมภายใน

หลักการที่ ๑๗ ประเมินและสื่อสารข้อบกพร่องของการควบคุมภายในทันเวลา และเหมาะสม

ทั้งนี้ องค์ประกอบการควบคุมภายในแต่ละองค์ประกอบและหลักการจะต้อง Present &

Function (มีอยู่จริงและนำไปปฏิบัติได้) อีกทั้งทำงานอย่างสอดคล้องและสัมพันธ์กัน จึงจะทำให้การควบคุมภายในมีประสิทธิภาพ

สำหรับคู่มือฉบับนี้ จะเน้นตามมาตรฐาน COSO ๒๐๑๓ องค์ประกอบที่ ๒ หลักการที่ ๘ ในเรื่องการประเมินความเสี่ยงการทุจริต เป็นหลัก

กรอบหรือภาระงานในการประเมินความเสี่ยงการทุจริต มี ๔ กระบวนการ ดังนี้

➢ Corrective : แก้ไขปัญหาที่เคยรับรู้ว่าจะเกิด สิ่งที่มีประวัติอยู่แล้ว ทำอย่างไรจะไม่ให้เกิดซ้ำ

➢ Detective : เผื่อระวัง สอดส่อง ติดตามพฤติกรรมเสี่ยง ทำอย่างไรจะตรวจพบต้อง

สอดส่องตั้งแต่แรก ตั้งข้อบ่งชี้บางเรื่องที่น่าสงสัยทำการลดระดับความเสี่ยงนั้นหรือให้ข้อมูลเบาะแสนั้นแก่ผู้บริหาร

➤ Preventive : ป้องกัน หลีกเลี่ยง พฤติกรรมที่นำไปสู่การสุ่มเสี่ยงต่อการกระทำผิด ในส่วนที่พฤติกรรมที่เคยรับรู้ว่าจะเกิดมาก่อน คาดหมายได้ว่ามีโอกาสสูงที่จะเกิดซ้ำอีก (Known Factor) ทั้งที่รู้ว่าทำไปมีความเสี่ยงต่อการทุจริต จะต้องหลีกเลี่ยงด้วยการปรับ Workflow ใหม่ไม่เปิดช่องว่างให้การทุจริตเข้ามาได้อีก

➤ Forecasting : การพยากรณ์ประมาณการสิ่งที่จะเกิดขึ้นและป้องกันป้องปราม ล่วงหน้าในเรื่องประเด็นที่ไม่คุ้นเคย ในส่วนที่เป็นปัจจัยความเสี่ยงที่มาจากพยากรณ์ ประมาณการล่วงหน้า ในอนาคต (Unknown Factor)

๔. องค์ประกอบที่ทำให้เกิดการทุจริต

องค์ประกอบหรือปัจจัยที่นำไปสู่การทุจริต ประกอบด้วย Pressure/Incentive หรือ แรงกดดัน หรือแรงจูงใจ Opportunity หรือ โอกาส ซึ่งเกิดจากช่องโหว่ของระบบต่าง ๆ คุณภาพการควบคุม กำกับ ควบคุมภายในขององค์กรมีจุดอ่อน และ Rationalization หรือ การหาเหตุผลสนับสนุนการกระทำตามทฤษฎี สามเหลี่ยมการทุจริต (Fraud Triangle)

องค์ประกอบของการทุจริต หรือสามเหลี่ยมทุจริต
(The Fraud Triangle)



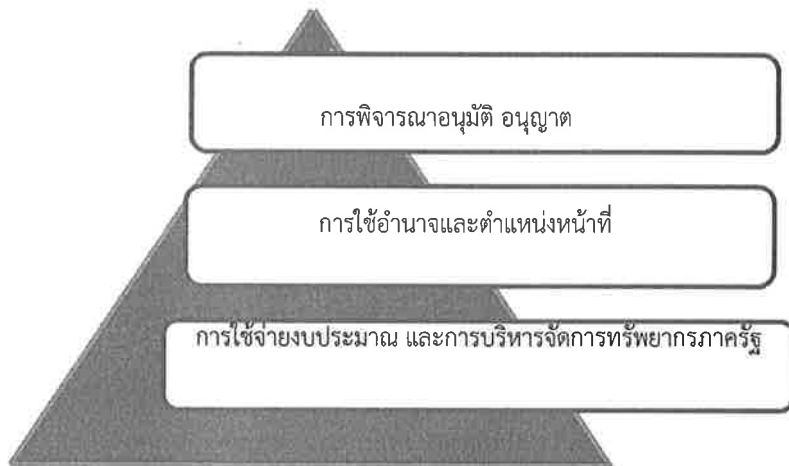
๕. ขอบเขตประเมินความเสี่ยงการทุจริต

คู่มือนี้จะแบ่งประเภทความเสี่ยงการทุจริต ออกเป็น ๓ ด้าน ดังนี้

๕.๑ ความเสี่ยงการทุจริตที่เกี่ยวข้องกับการพิจารณาอนุมัติ อนุญาต (เฉพาะหน่วยงานที่มีภารกิจให้บริการประชาชนอนุมัติ หรืออนุญาต ตามพระราชบัญญัติการอำนวยความสะดวกในการพิจารณา อนุญาตของทางราชการ พ.ศ. ๒๕๕๘)

๕.๒ ความเสี่ยงการทุจริตในความโปร่งใสของการใช้อำนาจและตำแหน่งหน้าที่

๕.๓ ความเสี่ยงการทุจริตในความโปร่งใสของการใช้จ่ายงบประมาณและการบริหารจัดการ ทรัพยากรภาครัฐ

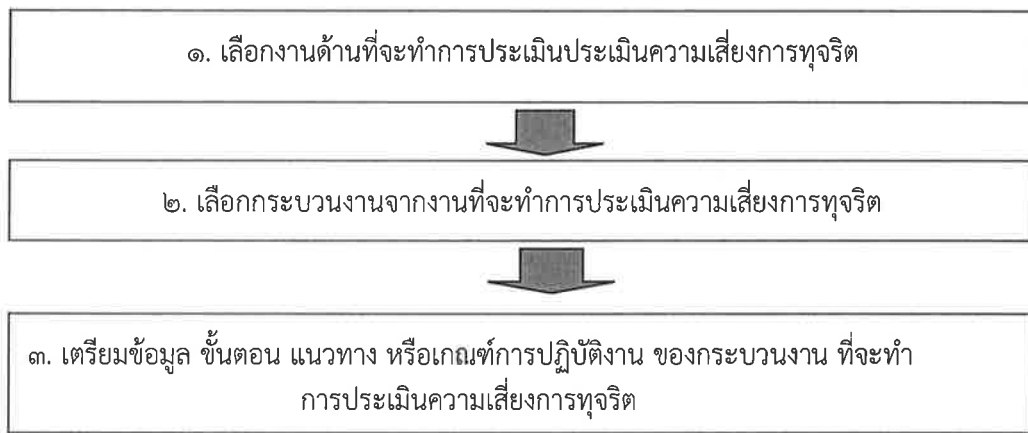


๖. ขั้นตอนการประเมินความเสี่ยงการทุจริต มี ๙ ขั้นตอน ดังนี้

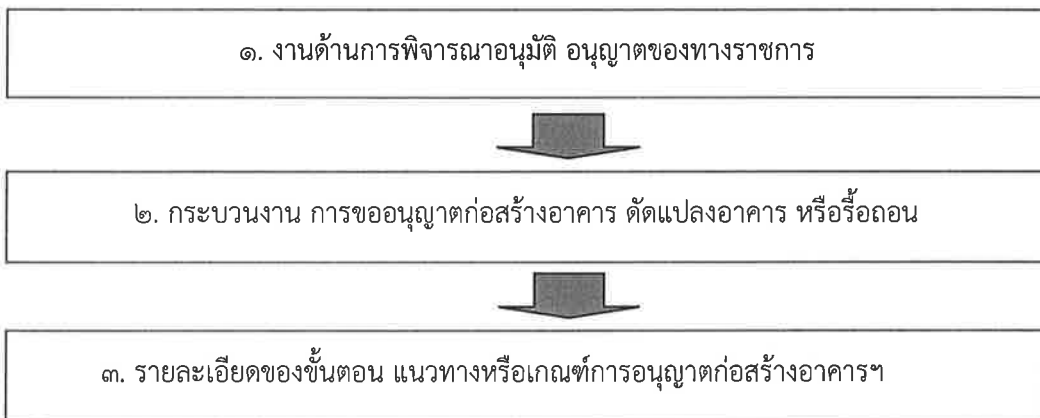
๑. ▪ การระบุความเสี่ยง
๒. ▪ การวิเคราะห์สถานะความเสี่ยง
๓. ▪ เมทริกส์ระดับความเสี่ยง
๔. ▪ การประเมินการควบคุมความเสี่ยง
๕. ▪ แผนบริหารความเสี่ยง
๖. ▪ การจัดทำรายงานผลการเฝ้าระวังความเสี่ยง
๗. ▪ จัดทำระบบการบริหารความเสี่ยง
๘. ▪ การจัดทำรายงานการบริหารความเสี่ยง
๙. ▪ การรายงานผลการดำเนินงานตามแผนการบริหารความเสี่ยง

ขั้นเตรียมการ : ประเมินความเสี่ยงการทุจริต

ก่อนทำการประเมินความเสี่ยงการทุจริต ต้องทำการคัดเลือกงานหรือกระบวนการ จากภารกิจ ในแต่ละประเภทที่จะทำการประเมิน ซึ่งคู่มือนี้ได้จำแนกขอบเขตของการประเมินความเสี่ยงการทุจริตไว้ ๓ ด้าน ดังนี้ ความเสี่ยงการทุจริตที่เกี่ยวข้องกับการพิจารณาอนุมัติ อนุญาต (เฉพาะหน่วยงานที่มีภารกิจให้บริการ ประชาชนอนุมัติ หรืออนุญาต ตามพระราชบัญญัติการอำนวยความสะดวกในการพิจารณาอนุญาตของทาง ราชการ พ.ศ. ๒๕๕๘) ความเสี่ยงการทุจริตในความโปร่งใสของการใช้อำนาจและตำแหน่งหน้าที่ และความ เสี่ยงการทุจริตในความโปร่งใสของการใช้จ่ายงบประมาณและการบริหารจัดการทรัพยากรภาครัฐ เมื่อคัดเลือกได้ แล้ว ให้ทำการคัดเลือกกระบวนการของประเภทด้านนั้น ๆ โดยเฉพาะการดำเนินงาน ที่อาจก่อให้เกิดการทุจริต และจัดเตรียมข้อมูลขั้นตอนการปฏิบัติงาน หรือแนวทาง หลักเกณฑ์ในการปฏิบัติงานที่เกี่ยวข้อง จากนั้นจึงลง มือทำการตามขั้นตอนประเมินความเสี่ยงการทุจริต ตัวอย่างในการประเมินความเสี่ยง ในการพิจารณาอนุมัติ อนุญาตการออกใบอนุญาตก่อสร้างอาคาร



(ตัวอย่าง)



ขั้นตอนที่ ๑ การระบุความเสี่ยง (Risk Identification)

ขั้นตอนที่ ๑ นำข้อมูลที่ได้จากขั้นเตรียมการในส่วนรายละเอียดขั้นตอน แนวทางหรือเกณฑ์ การปฏิบัติงานของกระบวนการที่จะทำการประเมินความเสี่ยงการทุจริต ซึ่งในขั้นตอนการปฏิบัติงานนั้น ย่อมประกอบไปด้วยขั้นตอนย่อย ในการระบุความเสี่ยงตามขั้นตอนที่ ๑ ให้ทำการระบุความเสี่ยง อธิบาย รายละเอียด รูปแบบ พฤติการณ์ความเสี่ยงเฉพาะที่มีความเสี่ยงการทุจริตเท่านั้น และในการประเมินต้องคำนึง ถึงความเสี่ยงในภาพรวมของการดำเนินงานเรื่องที่จะทำการประเมินด้วย เนื่องจากในกระบวนการ การปฏิบัติงานตามขั้นตอนอาจไม่พบความเสี่ยง หรือโอกาสเสี่ยงต่ำ แต่อาจพบว่ามีความเสี่ยงในเรื่องนั้น ๆ ในการ ดำเนินงานที่ไม่ได้อยู่ในขั้นตอนก็เป็นได้ โดยไม่ต้องคำนึงว่าหน่วยงานจะมีมาตรการป้องกันหรือแก้ไขความเสี่ยง การทุจริตนั้นอยู่แล้ว นำข้อมูลรายละเอียดดังกล่าวลงในประเภทของความเสี่ยงซึ่งเป็น Known Factor หรือ Unknown Factor

Known Factor	ความเสี่ยงทั้ง ปัญหา/พฤติกรรมที่เคยรับรู้ที่เคยเกิดมาก่อน คาดหมายได้ว่า มีโอกาสสูงที่จะเกิดซ้ำ หรือมีประวัติ มีตำนานอยู่แล้ว
Unknown Factor	ปัจจัยความเสี่ยงที่มาจากพยากรณ์ ประมาณการล่วงหน้าในอนาคต ปัญหา/ พฤติกรรม ความเสี่ยงที่อาจจะเกิดขึ้น (คิดล่วงหน้า ตีตนไปก่อนใช้เสมอ)

เทคนิคในการ ระบุความเสี่ยง หรือค้นหาความเสี่ยงการทุจริตด้วยวิธีการต่าง ๆ ดังนี้



ประเมินความเสี่ยงการทุจริต ปีงบประมาณ พ.ศ.

ประเมินความเสี่ยงการทุจริต ด้าน

- ๑ ความเสี่ยงการทุจริตที่เกี่ยวข้องกับการพิจารณาอนุมัติ อนุญาต
- ๒ ความเสี่ยงการทุจริตในความโปร่งใสของการใช้อำนาจและตำแหน่งหน้าที่
- ๓ ความเสี่ยงการทุจริตในความโปร่งใสของการใช้จ่ายงบประมาณและการบริหารจัดการทรัพยากรภาครัฐ

ชื่อกระบวนงาน/งาน

ชื่อหน่วยงาน / กระทรวง.....

ผู้รับผิดชอบ..... โทรศัพท์.....

ตารางที่ ๑ ตารางระบุความเสี่ยง (Know Factor และ Unknown Factor)

ที่	โอกาส/ ความเสี่ยงการทุจริต	ประเภทความเสี่ยงการทุจริต	
		Know Factor	Unknown Factor
	(ให้อธิบายรูปแบบ พฤติการณ์การทุจริตของกระบวนงาน หรืองานที่เลือกมาทำการประเมินความเสี่ยงว่ามีโอกาสหรือความเสี่ยงการทุจริต)		

ตารางที่ ๑ อธิบายรายละเอียดความเสี่ยงการทุจริต เช่น รูปแบบ พฤติการณ์การทุจริตที่มีความเสี่ยง การทุจริตเท่านั้น และควรอธิบายพฤติการณ์ความเสี่ยงให้ละเอียด ชัดเจน มากที่สุด

-ความเสี่ยงที่เคยเกิด หรือคาดว่าจะเกิดซ้ำสูงมีประวัติอยู่แล้ว ให้ใส่เครื่องหมาย ✓ ในช่อง Known Factor

-หากไม่เคยเกิดหรือไม่มีประวัติมาก่อน แต่มีความเสี่ยงจากการพยากรณ์ในอนาคตว่า

มีโอกาสเกิด ให้ใส่เครื่องหมาย ✓ ในช่อง Unknown Factor หน่วยงานสามารถปรับแก้ได้โดยไม่ระบุว่าเป็นประเภท Known Factor หรือ Unknown Factor ก็ได้

-๙-

ขั้นตอนที่ ๒ การวิเคราะห์สถานะความเสี่ยง

ขั้นตอนที่ ๒ ให้นำข้อมูลจากตารางที่ ๑ มาวิเคราะห์เพื่อแสดงสถานะความเสี่ยงการทุจริตของแต่ละโอกาส/ความเสี่ยงการทุจริต ออกตามรายสีไฟจราจร เขียว เหลือง ส้ม แดง โดยระบุสถานะของความเสี่ยงในช่องสีไฟจราจร

ความหมายของสถานะความเสี่ยงตามสีไฟจราจร มีรายละเอียดดังนี้

♦ สถานะสีเขียว : ความเสี่ยงระดับต่ำ

♦ สถานะสีเหลือง : ความเสี่ยงระดับปานกลาง และสามารถให้ความรอบคอบระมัดระวัง

ในระหว่างปฏิบัติงาน ตามปกติควบคุมดูแลได้

♦ สถานะสีส้ม : ความเสี่ยงระดับสูง เป็นกระบวนการที่มีผู้เกี่ยวข้องหลายคน หลายหน่วยงานภายในองค์กร มีหลายขั้นตอน จนยากต่อการควบคุม หรือไม่มีอำนาจควบคุมข้ามหน่วยงานตามหน้าที่ปกติ

♦ สถานะสีแดง : ความเสี่ยงระดับสูงมาก เป็นกระบวนการที่เกี่ยวข้องกับบุคคลภายนอก คนที่ไม่รู้จักไม่สามารถตรวจสอบได้ชัดเจน ไม่สามารถกำกับติดตามได้อย่างใกล้ชิดหรืออย่างสม่ำเสมอ

ตารางที่ ๒ ตารางแสดงสถานะความเสี่ยง (แยกตามรายสีไฟจราจร)

ที่	โอกาส/ความเสี่ยงการทุจริต	เขียว	เหลือง	ส้ม	แดง

ตารางที่ ๒ นำโอกาส/ความเสี่ยงการทุจริต จากตารางที่ ๑ นำมาแยกสถานะความเสี่ยงการทุจริต

ตามไฟจราจร - สีเขียว หมายถึง ความเสี่ยงระดับต่ำ

-สีเหลือง หมายถึง ความเสี่ยงระดับปานกลาง

-สีส้ม หมายถึง ความเสี่ยงระดับสูง

-สีแดง หมายถึง ความเสี่ยงระดับสูงมาก

ขั้นตอนที่ ๓ เมทริกส์ระดับความเสี่ยง (Risk level matrix)

ขั้นตอนที่ ๓ นำโอกาส/ความเสี่ยงการทุจริต ที่มีสถานะความเสี่ยงระดับสูงจนถึงความเสี่ยงระดับสูงมากที่เป็น สีส้ม และสีแดง จากตารางที่ ๒ มาทำการหาค่าความเสี่ยงรวม ซึ่งได้จากระดับ ความจำเป็นของการเฝ้าระวัง ที่มีค่า ๑ -๒ คูณด้วย ระดับความรุนแรงของผลกระทบที่มีค่า ๑ -๓ เช่นกัน ค่า ๑ -๓ โดยมีเกณฑ์ในการให้ค่า ดังนี้

๓.๑ ระดับความจำเป็นของการเฝ้าระวัง มีแนวทางในการพิจารณา ดังนี้

-ถ้าเป็นกิจกรรมหรือขั้นตอนหลักที่สำคัญของกระบวนการงานนั้น ๆ แสดงว่ากิจกรรมหรือขั้นตอนนั้น เป็น MUST หมายถึงมีความจำเป็นสูงของการเฝ้าระวังความเสี่ยงการทุจริตที่ต้องหาการป้องกันไม่ดำเนินการไม่ได้ ค่าของ MUST คือ ค่าที่อยู่ในระดับ ๓ หรือ ๒

-ถ้าเป็นกิจกรรมหรือขั้นตอนนั้นเป็นกิจกรรม หรือขั้นตอนรองของกระบวนการงานนั้น ๆ แสดงว่ากิจกรรมหรือขั้นตอนนั้นเป็น SHOULD หมายถึงมีความจำเป็นต่ำในการเฝ้าระวังความเสี่ยงการทุจริต ค่าของ SHOULD คือ ค่าที่อยู่ในระดับ ๑ เท่านั้น

(ตัวอย่างตามตารางที่ ๓.๑)

(เกณฑ์พิจารณาระดับความจำเป็นของการเฝ้าระวังความเสี่ยงการทุจริตว่าเป็น MUST หรือ SHOULD)

๓.๒ ระดับความรุนแรงของผลกระทบ มีแนวทางในการพิจารณาดังนี้

กิจกรรมหรือขั้นตอนการปฏิบัติงานนั้นเกี่ยวข้องกับ ผู้มีส่วนได้ส่วนเสีย Stakeholders รวมถึงหน่วยงานภาคี คู่ค้า พันธมิตร ภาครีหรือข่าย ค่าอยู่ที่ ๒ หรือ ๓

- กิจกรรมหรือขั้นตอนการปฏิบัติงานนั้นเกี่ยวข้องกับ ผลกระทบทางการเงิน รายได้ลด รายจ่ายเพิ่ม Financial ค่าอยู่ที่ ๒ หรือ ๓

- กิจกรรมหรือขั้นตอนการปฏิบัติงานนั้นผลกระทบต่อผู้ใช้บริการ กลุ่มเป้าหมาย Customer/User ค่าอยู่ที่ ๒ หรือ ๓

- กิจกรรมหรือขั้นตอนการปฏิบัติงานนั้นผลกระทบต่อกระบวนการภายใน Internal Process หรือกระทบด้านการเรียนรู้ องค์ความรู้ Learning & Growth ค่าอยู่ที่ ๑ หรือ ๒

(ตัวอย่างตามตารางที่ ๓.๒ ระดับความรุนแรงของผลกระทบ)

ตารางที่ ๓ SCORING ทะเบียนข้อมูลที่ต้องเฝ้าระวัง ๒ มิติ

(หรือตารางเมทริกส์ระดับความเสี่ยง (Risk level matrix))

ที่	โอกาส/ความเสี่ยงการทุจริต	ระดับความจำเป็นของการเฝ้าระวัง			ระดับความรุนแรงของผลกระทบ			ค่าความเสี่ยงรวม จำเป็น X รุนแรง
		๓	๒	๑	๓	๒	๑	

ตารางที่ ๓ นำข้อมูลที่มีสถานะความเสี่ยงใน ช่องสีส้ม และสีแดง จากตารางที่ ๒ มาหาค่าความเสี่ยงรวม (ระดับความจำเป็นของการเฝ้าระวัง คูณ ระดับความรุนแรงของผลกระทบ)

**แนวทางในการพิจารณา
ระดับความจำเป็นของการเฝ้าระวัง และ ระดับความรุนแรงของผลกระทบ**

ตารางที่ ๓.๑ ระดับความจำเป็นของการเฝ้าระวัง

ที่	โอกาส/ความเสี่ยงการทุจริต	กิจกรรมหรือขั้นตอนหลัก MUST	กิจกรรมหรือขั้นตอนรอง SHOULD
		ค่าควรเป็น ๓ หรือ ๒	ค่าควรเป็น ๑

ตารางที่ ๓.๒ ระดับความรุนแรงของผลกระทบตาม Balanced Scorecard

โอกาส/ความเสี่ยงการทุจริต	๑	๒	๓
ผู้มีส่วนได้ส่วนเสีย Stakeholders รวมถึง หน่วยงานกำกับดูแล พันธมิตร ภาครีหรือข่าย		X	X
ผลกระทบทางการเงิน รายได้ลด รายจ่ายเพิ่ม Financial		X	X
ผลกระทบต่อผู้ใช้บริการ กลุ่มเป้าหมาย Customer/User		X	X
ผลกระทบต่อกระบวนการภายใน Internal Process	X	X	
กระทบด้านการเรียนรู้ องค์กรความรู้ Learning & Growth	X	X	

ขั้นตอนที่ ๔ การประเมินการควบคุมความเสี่ยง (Risk – Control Matrix Assessment)

ขั้นตอนที่ ๔ ให้นำค่าความเสี่ยงรวม (จำเป็น X รุนแรง) จากตารางที่ ๓ มาทำการประเมินการควบคุมการทุจริต ว่ามีระดับการควบคุมความเสี่ยงการทุจริตอยู่ในระดับใด เมื่อเทียบกับคุณภาพการจัดการ (คุณภาพการจัดการ สอดส่อง เฝ้าระวังในงานปกติ) โดยเกณฑ์คุณภาพการจัดการ จะแบ่งเป็น ๓ ระดับ ดังนี้

ดี : จัดการได้ทันที ทุกครั้งที่เกิดความเสี่ยง ไม่กระทบถึงผู้ใช้บริการ/ผู้รับมอบผลงาน องค์กรไม่มีผลเสียหายทางการเงิน ไม่มีรายจ่ายเพิ่ม

พอใช้ : จัดการได้โดยส่วนใหญ่ มีบางครั้งยังจัดการไม่ได้ กระทบถึงผู้ใช้บริการ/ผู้รับมอบผลงาน องค์กรแต่ยอมรับได้ มีความเข้าใจ

อ่อน : จัดการไม่ได้ หรือได้เพียงส่วนน้อย การจัดการเพิ่มเกิดจากรายจ่าย มีผลกระทบถึงผู้ใช้บริการ/ผู้รับมอบผลงานและยอมรับไม่ได้ ไม่มีความเข้าใจ

ตารางที่ ๔ ตารางแสดงการประเมินการควบคุมความเสี่ยง

โอกาส/ความเสี่ยงการทุจริต	คุณภาพการจัดการ	ค่าประเมินการควบคุมความเสี่ยงการทุจริต		
		ค่าความเสี่ยงระดับต่ำ	ค่าความเสี่ยงระดับปานกลาง	ค่าความเสี่ยงระดับสูง
	ดี	ต่ำ	ค่อนข้างต่ำ	ปานกลาง
	พอใช้	ค่อนข้างต่ำ	ปานกลาง	ค่อนข้างสูง
	อ่อน	ปานกลาง	ค่อนข้างสูง	สูง

ตารางที่ ๔ ให้นำค่าความเสี่ยงรวม (จำเป็น X รุนแรง) จากตารางที่ ๓ มาทำการประเมินการควบคุม ความเสี่ยงการทุจริต โดยการวิเคราะห์จากคุณภาพการจัดการขององค์กรกับความเสี่ยง เรื่องที่ทำการประเมิน (ดี/พอใช้/อ่อน) เพื่อประเมินว่า ความเสี่ยงการทุจริต มีค่าความเสี่ยง อยู่ระดับใด จะได้นำไปบริหารจัดการความเสี่ยง ตามความรุนแรงของความเสี่ยง

ขั้นตอนที่ ๕ แผนบริหารความเสี่ยง

ขั้นตอนที่ ๕ ให้เลือกเหตุการณ์ที่มีความเสี่ยงสูงสุดจากการประเมินการควบคุมความเสี่ยง Risk – Control Matrix Assessment ในตารางที่ ๔ ที่อยู่ในช่องค่าความเสี่ยง อยู่ในระดับสูง ค่อนข้างสูง ปานกลาง มาทำแผนบริหารความเสี่ยงการทุจริตตามลำดับความรุนแรง (กรณีที่หน่วยงานทำการประเมินการควบคุม ความเสี่ยง ในตารางที่ ๔ ไม่พบว่าความเสี่ยงอยู่ในระดับ สูง ค่อนข้างสูง ปานกลางเลยแต่พบว่าความเสี่ยงการทุจริตอยู่ในระดับต่ำ หรือค่อนข้างต่ำ ให้ทำการจัดทำแผนบริหารความเสี่ยงในเชิงเฝ้าระวังความเสี่ยงการทุจริต หรือให้หน่วยงานพิจารณาทำการเลือกภารกิจงาน หรือกระบวนการหรือการดำเนินงานที่อาจก่อให้เกิดหรือมีโอกาสเกิดความเสี่ยงการทุจริต นำมาประเมินความเสี่ยงการทุจริต เพิ่มเติม)

ตารางที่ ๕ ตารางแผนบริหารความเสี่ยง

ชื่อแผนบริหารความเสี่ยง.....

ที่	รูปแบบ พฤติการณ์ความเสี่ยงการทุจริต	มาตรการป้องกันการทุจริต

ตารางที่ ๕ พิจารณาเหตุการณ์ความเสี่ยง ที่มีค่าความเสี่ยงการทุจริต จากตารางที่ ๔ ตามลำดับ ความรุนแรงความเสี่ยงที่อยู่ในระดับ สูง ค่อนข้างสูง ปานกลาง มาจัดทำแผนบริหาร ความเสี่ยงเพื่อป้องกันการทุจริตต่อไป

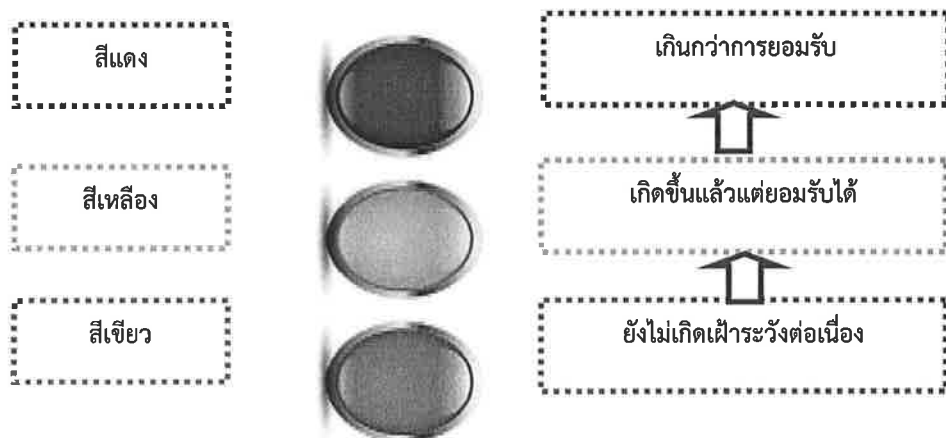
ขั้นตอนที่ ๖ เพื่อติดตามเฝ้าระวัง เป็นการประเมินการบริหารความเสี่ยงการทุจริตในกิจกรรมตามแผนบริหารความเสี่ยงของขั้นตอนที่ ๕ ซึ่งเปรียบเสมือนเป็นการสร้างตะแกรงดัก เพื่อเป็นการยืนยันผลการป้องกันหรือแก้ไขปัญหาที่มีประสิทธิภาพมากน้อยเพียงใด โดยการแยกสถานะของการเฝ้าระวังความเสี่ยงการทุจริตต่อไป ออกเป็น ๓ สี ได้แก่ สีเขียว สีเหลือง สีแดง

ตารางที่ ๖ ตารางจัดทารางานผลการเฝ้าระวังความเสี่ยง

ที่	มาตรการป้องกันการทุจริต	โอกาส/ความเสี่ยงการทุจริต	สถานะความเสี่ยง		
			เขียว	เหลือง	แดง

ตารางที่ ๖ ให้รายงานสถานะของการเฝ้าระวังการทุจริตตามแผนบริหารความเสี่ยงในตารางที่ ๕ ว่าอยู่ในสถานะความเสี่ยงระดับใด เพื่อพิจารณาหากิจกรรมเพิ่มเติม กรณีอยู่ในข่าย ที่ยังแก้ไขไม่ได้

- ✓ สถานะสีเขียว : ไม่เกิดกรณีที่อยู่ในข่ายความเสี่ยง ยังไม่ต้องทำกิจกรรมเพิ่ม
- ✓ สถานะสีเหลือง : เกิดกรณีที่อยู่ในข่ายความเสี่ยง แต่แก้ไขได้ทันท่วงที ตามมาตรการ / นโยบาย / โครงการ / กิจกรรมที่เตรียมไว้ แผนใช้ได้ผล ความเสี่ยงการทุจริตลดลง ระดับความรุนแรง < ๓
- ✓ สถานะสีแดง : เกิดกรณีที่อยู่ในข่ายยังแก้ไขไม่ได้ ควรมีมาตรการ / นโยบาย / โครงการ / กิจกรรมเพิ่มขึ้นแผนใช้ได้ผล ความเสี่ยงการทุจริตไม่ลดลงระดับความรุนแรง > ๓



ขั้นตอนที่ ๗ จัดทาระบบการบริหารความเสี่ยง

ขั้นตอนที่ ๗ นำผลจากทะเบียนเฝ้าระวังความเสี่ยงการทุจริต จากตารางที่ ๖ ออกตามสถานะ ๓ สถานะ ซึ่งในขั้นตอนที่ ๗ สถานะความเสี่ยงการทุจริตที่อยู่ในข่ายที่ยังแก้ไขไม่ได้ จะต้องมีการเพิ่มหรือมาตรการอะไรเพิ่มเติมต่อไป โดยแยกสถานะเพื่อทาระบบบริหารความเสี่ยงออกเป็น ดังนี้

- ๗.๑ เกินกว่าการยอมรับ (สถานะสีแดง) ควรมีกิจกรรมเพิ่มเติม
- ๗.๒ เกิดขึ้นแล้วแต่ยอมรับได้ ควรมีกิจกรรมเพิ่มเติม (สถานะสีเหลือง)
- ๗.๓ ยังไม่เกิดเฝ้าระวังต่อเนื่อง (สถานะสีเขียว)

ตารางที่ ๗ ตารางจัดทาระบบความเสี่ยง

๗.๒ (สถานะสีเหลือง) เกินกว่าการยอมรับ ควรมีกิจกรรมเพิ่มเติม

ความเสี่ยงการทุจริต (สถานะสีแดง)	มาตรการป้องกันการทุจริต เพิ่มเติม

๗.๒ (สถานะสีเหลือง) เกิดขึ้นแล้วแต่ยอมรับได้ ควรมีกิจกรรมเพิ่มเติม

ความเสี่ยงการทุจริต (สถานะสีเหลือง)	มาตรการป้องกันการทุจริต เพิ่มเติม

๗.๓ (สถานะสีเขียว) ยังไม่เกิด ให้เฝ้าระวังต่อเนื่อง

ความเสี่ยงการทุจริต (สถานะสีเขียว)	ความเห็นเพิ่มเติม

ตารางที่ ๘ ตารางรายงานการบริหารความเสี่ยง

ที่	สรุปสถานะความเสี่ยงการทุจริต (เขียว เหลือง แดง)		
	เขียว	เหลือง	แดง

ขั้นตอนที่ ๙ การรายงานผลการดำเนินงานตามแผนบริหารความเสี่ยง

ขั้นตอนที่ ๙ เป็นการจัดทำแบบรายงานผลการดำเนินงานตามแผนบริหารความเสี่ยงการ
ทุจริต หรือสถานะแผนบริหารความเสี่ยงการทุจริต ตารางที่ ๘ ต่อผู้บริหารของหน่วยงาน ซึ่งห้วงระยะเวลา
ของการรายงานผล ขึ้นอยู่กับหน่วยงาน เช่น รายงานทุกเดือน ทุกไตรมาส ซึ่งแบบในการรายงาน ตามตาราง
ที่ ๙ และตารางที่ ๑๐ สามารถปรับได้ตามความเหมาะสมของหน่วยงาน

ตารางที่ ๙ แบบรายงานผลการดำเนินงานตามแผนบริหารความเสี่ยง

แบบรายงานสถานะแผนบริหารความเสี่ยงการทุจริต ณ วันที่.....	
หน่วยงานที่ประเมิน	
ชื่อแผนบริหารความเสี่ยง	
โอกาส/ความเสี่ยง	
สถานะของการดำเนินการจัดการความเสี่ยง	<input type="checkbox"/> ยังไม่ได้ดำเนินการ <input type="checkbox"/> เฝ้าระวังและติดตามต่อเนื่อง <input type="checkbox"/> เริ่มดำเนินการไปบ้างแต่ยังไม่ครบถ้วน <input type="checkbox"/> ต้องการปรับปรุงแผนบริหารความเสี่ยงใหม่ให้เหมาะสม <input type="checkbox"/> เหตุผลอื่น (โปรดระบุ)
ผลการดำเนินงาน

--	-------

ตารางที่ ๑๐ ตารางการเสนอขอปรับปรุงแผนบริหารความเสี่ยงการทุจริต ระหว่างปี (ทดแทนแผนเดิม)

หน่วยงานที่เสนอขอ		
วันที่เสนอขอ		
ชื่อแผนบริหารความเสี่ยงเดิม		
ชื่อแผนบริหารความเสี่ยงใหม่		
ผู้รับผิดชอบหลัก		
ผู้รับผิดชอบรองที่เกี่ยวข้อง		
เหตุผลในการเปลี่ยนแปลง	๑. ๒. ๓.	
ประเด็นความเสี่ยงหลัก	เดิม	ใหม่

ภาคผนวก

ตัวอย่าง รูปแบบความเสี่ยงการทุจริต

ตัวอย่าง รูปแบบความเสี่ยงการทุจริตที่เกี่ยวข้องกับการพิจารณาอนุมัติ อนุญาต

- เรียกรับโดยเฉพาะการขออนุญาตก่อสร้างอาคาร / คอนโด บ้านจัดสรร / โรงงาน
- ผลประโยชน์ทับซ้อน รับจ้างเขียนแบบแปลน และตรวจเอง (ถึงแม้ราชการจะให้มีแบบมาตรฐาน อำนวยความสะดวกให้กับประชาชนก็ตาม แต่การขออนุญาตต้องมี ผังประกอบ จึงต้องว่าจ้าง ผู้ตรวจ หรือผู้อนุมัติอนุญาตจะได้ผ่านง่าย)
- เจ้าหน้าที่ของรัฐ สมยอม หรือมีส่วนรู้เห็นกับบุคคลหรือนิติบุคคลในการดำเนินการก่อสร้าง ดัดแปลง รื้อถอน หรือเคลื่อนย้ายอาคารโดยมิชอบด้วยกฎหมาย
- เจ้าหน้าที่ของรัฐสมยอม หรือมีส่วนรู้เห็นกับบุคคลหรือนิติบุคคลในการใช้อาคารที่ไม่ตรงกับ ใบรับรองใบอนุญาตหรือที่ยื่นแจ้งต่อเจ้าพนักงานท้องถิ่น
- การประเมินภาษีที่ต่ำกว่าความเป็นจริง
- เรียกรับสินบนโดยใช้ตัวกลาง เก็บค่าใช้จ่ายรายเดือน (ค่าคุ้มครอง) จากผู้ประกอบการ
- พนักงาน เจ้าหน้าที่หรือลูกจ้างเหมาของหน่วยงานเป็นตัวแทนการยื่นคำขอจดทะเบียน ในการ ขออนุมัติ อนุญาต โดยเรียกรับผลประโยชน์หรือเรียกเก็บค่าธรรมเนียมเพื่อสิทธิพิเศษ
- การดำเนินการยื่นคำขออนุญาต ไม่มีกรอบระยะเวลาที่กำหนดที่ชัดเจนอาจก่อให้เกิดการเรียกรับ สินบนเพื่อความรวดเร็วในการพิจารณาอนุมัติ อนุญาต
- การเปิดตรวจสินค้าของเจ้าหน้าที่แต่ละคน ใช้ดุลพินิจไม่เป็นมาตรฐานเดียวกัน
- การใช้ดุลพินิจในการตรวจสอบความครบถ้วนของเอกสารไม่เป็นมาตรฐานเดียวกัน
- การตรวจเอกสารไม่ครบถ้วนตามที่ระบุไว้ในคำขอ แต่มีการรับเรื่องไว้
- การเก็บเรื่องไว้ไม่แจ้งผู้ประกอบการ เพื่อเรียกรับผลประโยชน์
- การพิจารณาตรวจสอบและเสนอความเห็นของการอนุมัติ อนุญาต ไม่ดำเนินการตามลำดับคาขอ
- เจ้าหน้าที่ที่มีการยกเลิกใบเสร็จรับเงินในระบบทำให้การรายงานการรับเงินประจำวันน้อยกว่า ที่รับไว้จริง/รับเงินและออกใบเสร็จการรับเงินแล้วแต่ไม่นำเงินสด เช็ค นำฝากธนาคารในวันนั้น แต่ นำฝากในภายหลัง และอาจนำเงินไปใช้ส่วนตัวก่อน
- ในขั้นตอนการพิจารณาตรวจสอบตามปกติจะมีการใช้เวลาในการพิจารณาตรวจสอบ ๑ วัน แต่ในบางกรณีอาจมีความจำเป็นจะต้องทำการพิจารณาเกิน ๑ วันทำการ เช่น กรณีมีความ จำเป็นต้องมีการนัดหมายกับผู้ขอรับใบอนุญาตเพื่อลงพื้นที่ทำการตรวจสอบสถานประกอบการ ก่อนพิจารณา ออกใบอนุญาต มีความเสี่ยงที่เจ้าหน้าที่อาจอาศัยช่องว่างหรือแสวงหาประโยชน์ โดยมีชอบ อาจเรียกรับในขั้นตอนของการพิจารณา
- การดำเนินการออกคำร้องมีการลัดคิวให้กับลูกค้ากลุ่มธุรกิจ
- รับสินบนจากลูกค้าเพื่อให้ตรวจผ่านมาตรฐาน

- การตรวจสอบสถานที่ตั้งที่ขออนุญาตประกอบกิจการ อาจมีการเอื้อประโยชน์ให้กับผู้ขออนุญาต บางรายในกรณีที่ตั้งสถานประกอบการ ไม่เป็นไปตามหลักเกณฑ์
- การสุ่มตรวจสอบสถานที่ตั้งสถานบริการ/สถานประกอบการที่ขออนุญาต อาจมีการเอื้อประโยชน์ ให้กับผู้ขออนุญาตบางรายที่ไม่เป็นไปตามหลักเกณฑ์
- การพิจารณาอนุมัติ อนุญาต อาจมีคณะกรรมการบางท่านเอื้อประโยชน์ให้กับผู้ขออนุญาตบางราย ที่คุณสมบัติไม่ถูกต้องครบถ้วนตามหลักเกณฑ์
- เจ้าหน้าที่ของรัฐทำการปลอมแปลงเอกสารการเบิกจ่าย เช่น ปลอมลายมือชื่อ แก๊ไขแบบ สำรวจ แก๊ไขใบสำคัญรับเงิน มีการใช้หลักฐานเท็จ ใช้บัตรประชาชนของบุคคลที่เสียชีวิตหรือ บัตรประชาชนหมดอายุ เป็นต้น

๒. ตัวอย่าง รูปแบบความเสี่ยงการทุจริตในความโปร่งใสของการใช้อำนาจและตำแหน่งหน้าที่

- การเข้าตรวจ หรือเยี่ยม สถานที่ของผู้ประกอบการ เช่น โรงงาน ร้านค้า ฯลฯ โดยมีเจตนา นำไปสู่ การจ่ายเงินพิเศษรายเดือน
- การเปลี่ยนแปลงข้อกล่าวหา (ฐานความผิด) จากหนักเป็นเบา หรือจากเบาเป็นหนัก
- การบิดผันข้อเท็จจริงในสำนวนการสอบสวนคดีอาญา
- การทำบัตรสนทน่ว่าว่ามีเรื่องร้องเรียนผู้ประกอบการเพื่อทำการตรวจ ค้น กรณีผู้ประกอบการ ร้านค้านั้น ๆ ที่ไม่จ่ายเงินพิเศษรายเดือน
- การใช้ตัวกลางในการรับเงินพิเศษ หรือ เก็บเงินรายเดือน กับผู้ประกอบการต่าง ๆ
- การใช้ดุลพินิจในการ อนุมัติ หรือ ยกเว้นระเบียบฯ ที่เอื้อประโยชน์มีผลประโยชน์ทับซ้อน
- การออกระเบียบ กฎหมาย ข้อสั่งการต่างๆ ที่เอื้อประโยชน์ มีผลประโยชน์ทับซ้อน
- การให้ทุนสนับสนุนการศึกษา วิจัยต่าง ๆ ให้กับพรรคพวก มีระบบเส้นสาย ระบบอุปถัมภ์
- การแต่งตั้งคณะกรรมการ อนุกรรมการต่าง ๆ ให้กับพรรคพวก มีระบบเส้นสาย ระบบอุปถัมภ์
- ความไม่โปร่งใสในการบริหารงานบุคคล เช่น การซื้อ ขายตำแหน่ง การประเมินความดีความชอบ การแต่งตั้ง โยกย้าย การดำเนินการวินัย เป็นต้น
- การเรียกรับเงิน ผลประโยชน์ เพื่อรับพนักงานเข้าทำงาน/การเรียกเงินค่าแรกเข้า (แป๊ะเจี๊ยะ) เพื่อแลกกับการเข้าเรียนในโรงเรียน
- ใช้อำนาจในการแจกจ่าย จัดสรรงบประมาณ ลงพื้นที่ หรือจัดทำโครงการ ที่มีผลประโยชน์ทับซ้อน หรือมีการแลกรับผลประโยชน์ในภายหลัง
- การประเมินราคาไม่ตรงกับสภาพทรัพย์สินที่นำมาจำหน่าย
- การเปลี่ยนทรัพย์สินที่ลูกค้านำมาจำหน่าย
- การยกยอกทรัพย์สินที่ได้จากการตรวจค้น จับกุม ไม่ระบุในบัญชีของกลาง
- การลดปริมาณของกลางเพื่อลดโทษ เพื่อเรียกรับผลประโยชน์
- การกรรโชก (รีดไถ) เรียกเอาทรัพย์สินจากผู้กระทำความผิด
- การเข้าตรวจค้น ปกปิด ซ่อนเร้นไม่มีหมายค้น

- การทำร้ายร่างกายเพื่อให้รับสารภาพ
- รู้เห็นกับผู้ที่มาทำการประมุขของหลุดจำนำ มีการให้ข้อมูลการจำหน่ายของหลุดจำนำล่วงหน้ากับพรรคพวกของตนเอง
- การแอบอ้างชื่อบุคคลอื่น หรือชื่อลูกค้า ยักยอกทรัพย์สินจำนำออกไป
- เจ้าหน้าที่ของรัฐ รู้เห็นในการปลอมแปลงและใช้เอกสารปลอม เช่น การปลอมระวางแผนที่ มีการปกปิดและให้ถ้อยคำรับรองอันเป็นเท็จเกี่ยวกับสภาพที่ดิน
- ผู้บังคับใช้กฎหมาย นำตัวบทกฎหมายไปแสวงหาประโยชน์โดยมิชอบ

๓. ตัวอย่าง รูปแบบความเสี่ยงการทุจริตในความโปร่งใสของการใช้จ่ายงบประมาณและการบริหารจัดการทรัพยากรภาครัฐ

- ผู้ใช้น้ำมันรถยนต์ราชการ นำน้ำมันไปใช้ส่วนตัว เช่น การดูदन้ำมันไปใช้ส่วนตัวระหว่างทาง หรือเติมน้ำมันไม่ครบตามใบสั่งจ่าย ส่วนน้ำมันที่เหลือนำใส่ถังหรือทอนเป็นเงินสด โดยเจ้าหน้าที่ร่วมมือกับผู้ประกอบการ
- เบิกเงินราชการตามสิทธิเป็นเท็จ เช่น ค่าล่วงเวลา ค่าเช่าบ้าน ค่าเบี้ยเลี้ยง ค่าพาหนะ ค่าที่พัก
- ยักยอกเงินหลวง ปลอมแปลงเอกสารในการเบิกจ่าย
- การสืบราคาที่กำหนดว่าต้อง ๓ ราย ขึ้นไป อาจไม่มีการสืบราคาจากผู้ประกอบการจริง
- ในการกำหนด TOR การจัดซื้อ จัดจ้าง การจ้างที่ปรึกษา การออกแบบโครงสร้าง มีการกำหนดขอบเขตงานหรือ หน่วยงาน ที่เกินความจำเป็น (Over Designs) เพื่อให้มีการประมาณการราคา ในส่วนนี้โดยมีผลประโยชน์ทับซ้อน
- คณะกรรมการกำกับจ้างที่ปรึกษา /คณะกรรมการตรวจรับงาน มีการตรวจรับในแต่ละงวดงานหลายครั้งเกินความจริง เพื่อประโยชน์ในการเบิกค่าเบี้ยประชุม หรือมีการถ่วงเวลาในการเรียกรับ ทั้งที่ไม่มีประเด็นที่เป็นสาระสำคัญ
- คณะกรรมการ หรือ อนุกรรมการต่าง ๆ ของหน่วยงานมีการประชุมที่เกินความจำเป็นเพื่อประโยชน์ในการเบิกค่าเบี้ยประชุม
- การจัดโครงการต่าง ๆ ของหน่วยงานที่แอบแฝง หรือที่เกินความจำเป็น ทำให้การใช้จ่ายงบประมาณที่ไม่คุ้มค่า โปร่งใส
- มีการใช้ดุลพินิจในเบิกจ่ายค่าวิทยากรบุคคลภายนอก ที่สูงโดยมีผลประโยชน์แอบแฝง
- การกำหนดราคากลางไม่ใช่ค่า K มาปรับ
- ผู้รับจ้างขออนุมัติใช้วัสดุ แต่ไม่ได้นำวัสดุที่ขออนุมัติมาใช้
- ผู้รับจ้างปล่อยปละละเลยให้ผู้รับจ้างเหมาช่วง
- มีการล่อลวงสเปควัสดุที่ทำให้ไม่เกิดการแข่งขัน
- การตรวจการจ้างไม่ตรงตามรูปแบบราชการโดยมีการรับเงินหรือผลประโยชน์จากผู้รับจ้าง
- คณะกรรมการ ไม่ได้ออกไปดูสถานที่ก่อสร้าง แต่จะมีการเจรจากับผู้รับเหมาโดยใช้ข้อมูลตามที่ผู้รับเหมาแจ้ง แล้วจึงไปทำการตรวจรับงานก่อสร้าง
- มีการให้สินบน/ของขวัญ/สินน้ำใจ/การเลี้ยงรับรอง ซึ่งจะนำไปสู่การเอื้อประโยชน์ให้กับคู่สัญญา
- มีการประสานกับบริษัท หรือผู้ที่จะมาเป็นคู่สัญญาตั้งแต่เริ่มต้น เพื่อกำหนดกำหนดคุณลักษณะ (TOR) ซึ่งไม่มีการกำหนดขึ้นอย่างแท้จริงแต่เป็นการนำร่าง TOR ดังกล่าวมาให้คณะกรรมการเป็น ผู้กำหนด การแต่งตั้งคณะกรรมการกำหนด TOR เป็นเพียงการดำเนินการตามรูปแบบของทางราชการ เพื่อเอื้อประโยชน์ให้กับเอกชน
- การใช้ดุลพินิจในการเลือกวิธีการจัดซื้อจัดจ้างและผู้รับจ้างโดยวิธีพิเศษ