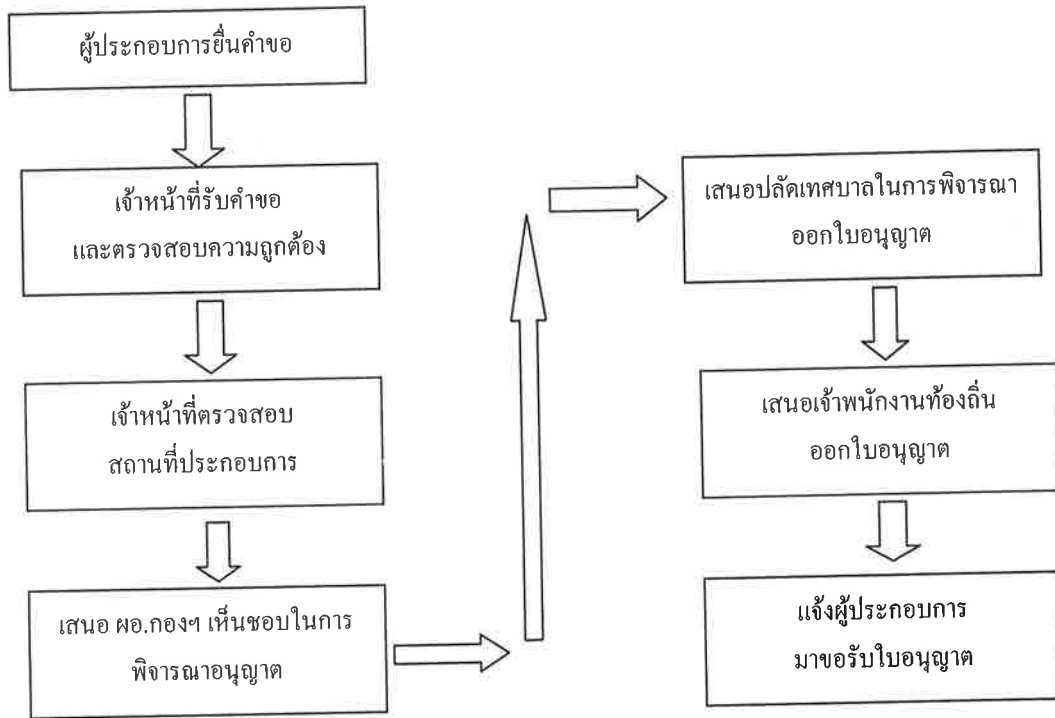


แผนภูมิแสดงขั้นตอนและระยะเวลาการดำเนินการ  
การขออนุญาตจำหน่ายสินค้าในที่หรือทางสาธารณะ  
กองสาธารณสุขและสิ่งแวดล้อม เทศบาลตำบลกุสุมาลย์

๑. ขั้นตอนและระยะเวลาการให้บริการ



**๒.ระยะเวลา** ใช้ระยะเวลาทั้งสิ้น ไม่เกิน ๓ วันทำการ (นับเวลาในวันปฏิบัติราชการ)

**๓.หลักฐานประกอบ**

๑. สำเนาบัตรประจำตัวประชาชนและสำเนาทะเบียนบ้านของผู้ขอรับใบอนุญาตและผู้ช่วยจำหน่ายสินค้า พร้อมรับรองสำเนา จำนวน ๑ ฉบับ
๒. แผนที่สังเขป แสดงสถานที่ตั้งจำหน่ายสินค้า
๓. เอกสารอื่นๆ ที่จำเป็นในการขออนุญาตจำหน่ายสินค้าในที่หรือทางสาธารณะ

**๔.สถานที่/หน่วยงานรับผิดชอบ**

กองสาธารณสุขและสิ่งแวดล้อม

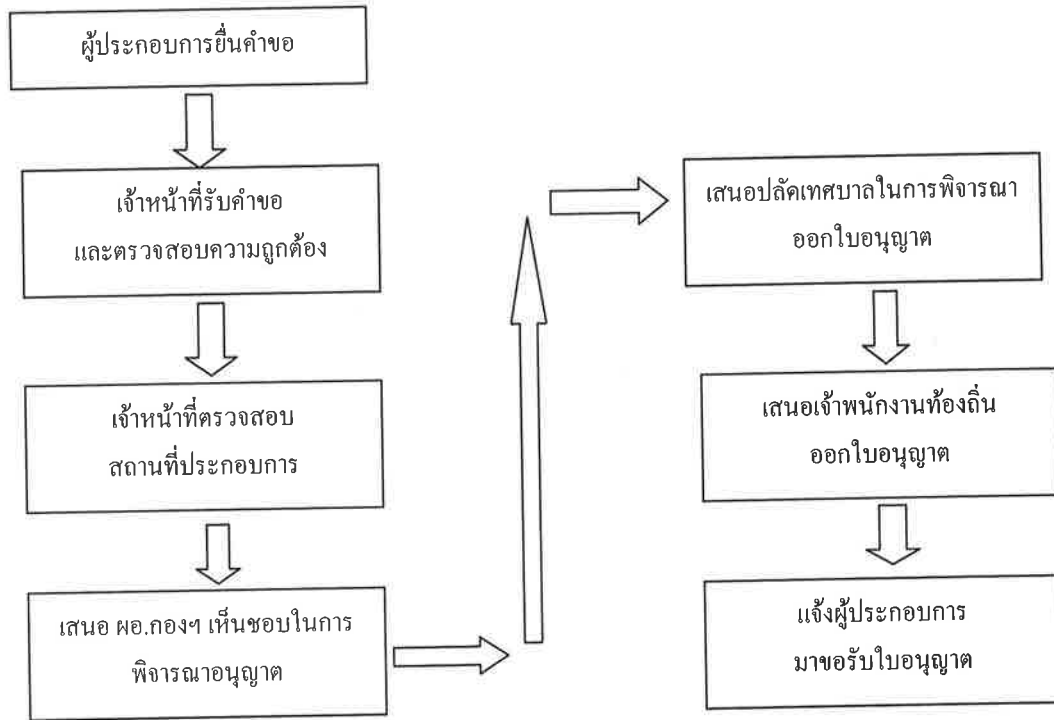
**๕.ระยะเวลาเปิดให้บริการ**

เปิดให้บริการวันจันทร์ – วันศุกร์ (ยกเว้นวันหยุดที่ทางราชการกำหนด) เวลา ๐๘.๓๐ น. – ๑๖.๓๐ น.

**๖.การชำระค่าธรรมเนียม** ตามเทศบัญญัติกำหนด โดยขอรายละเอียดได้ที่กองสาธารณสุขและสิ่งแวดล้อม

**แผนภูมิแสดงขั้นตอนและระยะเวลาการดำเนินการ  
การขออนุญาตจัดตั้งสถานที่จำหน่ายอาหารหรือสถานที่สะสมอาหาร  
กองสาธารณสุขและสิ่งแวดล้อม เทศบาลตำบลกุสุมาลย์**

**๑. ขั้นตอนและระยะเวลาการให้บริการ**



**๒.ระยะเวลา** ใช้ระยะเวลาทั้งสิ้น ไม่เกิน ๓ วันทำการ (นับเวลาในวันปฏิบัติราชการ)

**๓.หลักฐานประกอบ**

- ๑.คำร้อง
- ๒.สำเนาบัตรประจำตัวประชาชนและสำเนาทะเบียนบ้านผู้จัดการ หากไม่เป็นบุคคลเดียวกับผู้ถือใบอนุญาต พร้อมรับรองสำเนา อย่างละ ๑ ฉบับ
- ๓.สำเนาทะเบียนบ้านของบ้านที่ใช้เป็นที่ตั้งสถานประกอบการ พร้อมรับรองสำเนา จำนวน ๑ ฉบับ
- ๔.สำเนาหนังสือรับรองการจดทะเบียนนิติบุคคล พร้อมแสดงบัตรประจำตัวประชาชนของผู้แทนนิติบุคคล (กรณีผู้ขอเป็นนิติบุคคล) พร้อมรับรองสำเนา อย่างละ ๑ ฉบับ
- ๕.สำเนาใบอนุญาตปลูกสร้างอาคารที่ใช้แสดงว่าเป็นสถานที่ประกอบการ
- ๖.เอกสารอื่นที่จำเป็นในการขออนุญาตจัดตั้งสถานที่จำหน่ายหรือสถานที่สะสมอาหาร

**๔.สถานที่/หน่วยงานรับผิดชอบ**

กองสาธารณสุขและสิ่งแวดล้อม

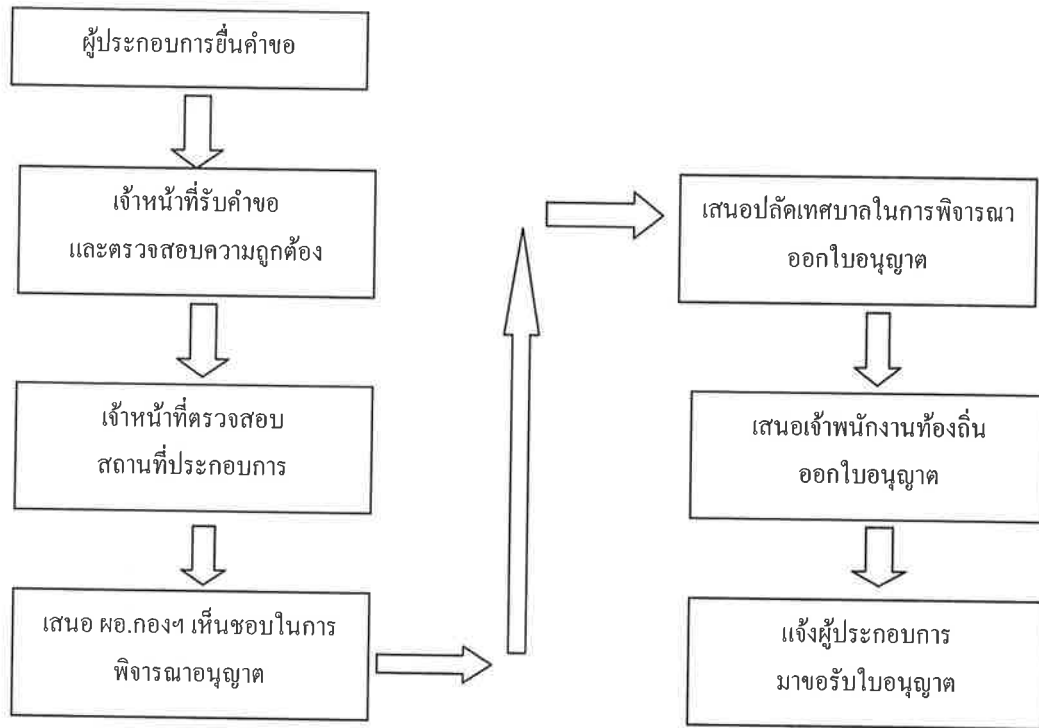
**๕.ระยะเวลาเปิดให้บริการ**

เปิดให้บริการวันจันทร์ - วันศุกร์ (ยกเว้นวันหยุดที่ทางราชการกำหนด) เวลา ๐๘.๓๐ น. - ๑๖.๓๐ น.

**๖.การชำระค่าธรรมเนียม** ตามเทศบัญญัติกำหนด โดยขอรายละเอียดได้ที่กองสาธารณสุขและสิ่งแวดล้อม

แผนภูมิแสดงขั้นตอนและระยะเวลาการดำเนินการ  
การขออนุญาตประกอบกิจการที่เป็นอันตรายต่อสุขภาพ  
กองสาธารณสุขและสิ่งแวดล้อม เทศบาลตำบลกุสุมาลย์

๑. ขั้นตอนและระยะเวลาการให้บริการ



**๒.ระยะเวลา** ใช้ระยะเวลาทั้งสิ้น ไม่เกิน ๓ วันทำการ (นับเวลาในวันปฏิบัติราชการ)

**๓.หลักฐานประกอบ**

๑. สำเนาบัตรประจำตัวประชาชนและสำเนาทะเบียนบ้านของผู้ขอรับใบอนุญาต พร้อมรับรองสำเนา จำนวน ๑ ฉบับ
๒. สำเนาบัตรประจำตัวประชาชนและสำเนาทะเบียนบ้านผู้จัดการ หากไม่เป็นบุคคลเดียวกับผู้ถือใบอนุญาต พร้อมรับรองสำเนา อย่างละ ๑ ฉบับ
๓. สำเนาทะเบียนบ้านของบ้านที่ใช้เป็นที่ตั้งสถานประกอบการ พร้อมรับรองสำเนา จำนวน ๑ ฉบับ
๔. สำเนาหนังสือรับรองการจดทะเบียนนิติบุคคล พร้อมแสดงบัตรประจำตัวประชาชนของผู้แทนนิติบุคคล (กรณีผู้ขอเป็นนิติบุคคล) พร้อมรับรองสำเนา อย่างละ ๑ ฉบับ
๕. สำเนาใบอนุญาตปลูกสร้างอาคารที่ใช้แสดงว่าเป็นสถานที่ประกอบการ
๖. เอกสารอื่นที่จำเป็นในการขออนุญาตจัดตั้งสถานประกอบการสามารถใช้ประกอบการนั้นได้

**๔.สถานที่/หน่วยงานรับผิดชอบ**

กองสาธารณสุขและสิ่งแวดล้อม

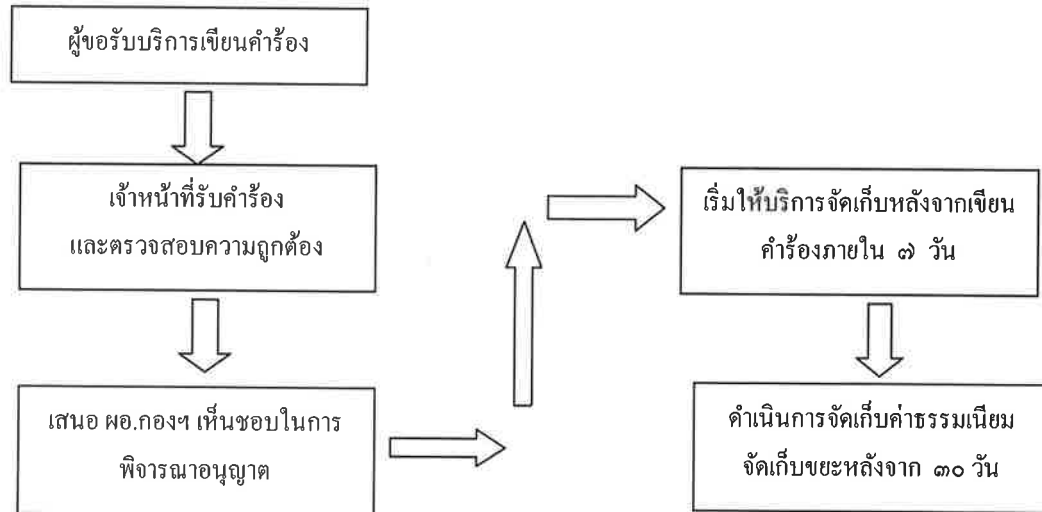
**๕.ระยะเวลาเปิดให้บริการ**

เปิดให้บริการวันจันทร์ – วันศุกร์ (ยกเว้นวันหยุดที่ทางราชการกำหนด) เวลา ๐๘.๓๐ น. – ๑๖.๓๐ น.

**๖.การชำระค่าธรรมเนียม** ตามเทศบัญญัติกำหนด โดยขอรายละเอียดได้ที่กองสาธารณสุขและสิ่งแวดล้อม

แผนภูมิแสดงขั้นตอนและระยะเวลาการดำเนินการ  
ค่าธรรมเนียมการจัดเก็บขยะมูลฝอย  
กองสาธารณสุขและสิ่งแวดล้อม เทศบาลตำบลกุสุมาลย์

๑. ขั้นตอนและระยะเวลาการให้บริการ



**๒.ระยะเวลา** ใช้ระยะเวลาทั้งสิ้น ไม่เกิน ๓ วันทำการ (นับเวลาในวันปฏิบัติราชการ)

**๓.หลักฐานประกอบ**

๑.คำร้อง

๒.สำเนาบัตรประจำตัวประชาชนและสำเนาทะเบียนบ้านผู้ขอจัดเก็บขยะมูลฝอย พร้อมรับรองสำเนา จำนวน ๑ ฉบับ

**๔.สถานที่/หน่วยงานรับผิดชอบ**

กองสาธารณสุขและสิ่งแวดล้อม

**๕.ระยะเวลาเปิดให้บริการ**

เปิดให้บริการวันจันทร์ – วันศุกร์ (ยกเว้นวันหยุดที่ทางราชการกำหนด) เวลา ๐๘.๓๐ น. – ๑๖.๓๐ น.

**๖.การชำระค่าธรรมเนียม** ตามเทศบัญญัติกำหนด โดยขอรายละเอียดได้ที่กองสาธารณสุขและสิ่งแวดล้อม