

คู่มือการปฏิบัติงานกองช่าง

เทศบาลตำบลกุสุมาลย์
อำเภอกุสุมาลย์ จังหวัดสกลนคร

คำนำ

คู่มือการปฏิบัติงานกองช่าง เป็นคู่มือการปฏิบัติงานของกองช่างเทศบาลตำบล
กุสุมาลย์ อำเภอกุสุมาลย์ จังหวัดสกลนคร จัดทำขึ้นเพื่อให้พนักงานเทศบาล พนักงานจ้าง ได้
ศึกษาและนำไปปฏิบัติงาน เพื่อเพิ่มประสิทธิภาพในการปฏิบัติงานของพนักงาน

คู่มือการปฏิบัติงานของกองช่าง เทศบาลตำบลกุสุมาลย์ได้แสดงให้เห็นถึงขั้นตอน
ในการ ปฏิบัติงาน รายละเอียดและคุณภาพในการปฏิบัติงาน เพื่อกำหนดเป็นมาตรฐานในการ
ปฏิบัติงาน มาตรฐานใน การปฏิบัติงานของพนักงานเทศบาล พนักงานจ้างกองช่างให้บรรลุตาม
ข้อกำหนดที่สำคัญซึ่งตอบสนองต่อความต้องการ ของผู้รับบริการและผู้มีส่วนได้เสียสำคัญ

คณะผู้จัดทำหวังเป็นอย่างยิ่งว่า พนักงานเทศบาล พนักงานจ้าง ผู้รับผิดชอบกอง
ช่างเทศบาลตำบลกุสุมาลย์ได้นำคู่มือการปฏิบัติงานฉบับนี้ไปศึกษาและนำมาใช้ในการปฏิบัติงานได้
อย่างมีประสิทธิภาพ บรรลุตามหน้าที่ของเทศบาลตำบลกุสุมาลย์ที่ได้ระบุไว้

กองช่างเทศบาลตำบลกุสุมาลย์

สารบัญ

เรื่อง	หน้า
วัตถุประสงค์	๑
๑.ขอบเขตของกระบวนการงาน	๑
๑.๑ งานก่อสร้าง	๑
วิธีดำเนินงาน	
-ขั้นตอน	
-แผนผัง	
-แนวทางการปฏิบัติ	
๑.๒ งานออกแบบและควบคุมอาคาร	๔
วิธีดำเนิน	
-ขั้นตอน	
-แผนผัง	
-แนวทางการปฏิบัติ	
๑.๓ งานประสานสาธารณูปโภค	๖
วิธีดำเนิน	
-ขั้นตอน	
-แผนผัง	
-แนวทางการปฏิบัติ	
๑.๔ งานผังเมือง	๘
วิธีดำเนิน	
-ขั้นตอน	
-แผนผัง	
-แนวทางการปฏิบัติ	

วัตถุประสงค์

การจัดทำคู่มือการปฏิบัติงานของกองช่างเทศบาลตำบลกุสุมาลย์ มีวัตถุประสงค์ดังนี้

๑. เพื่อให้พนักงานเทศบาลและพนักงานจ้างของกองช่างมีคู่มือการปฏิบัติงานที่ชัดเจน เป็นลายลักษณ์อักษร ซึ่งแสดงรายละเอียดขั้นตอนการปฏิบัติงานของกิจกรรม/กระบวนการต่างๆของกองช่าง
๒. เพื่อเป็นการสร้างมาตรฐานการปฏิบัติงานซึ่งจะช่วยให้การทำงานของกองช่างได้มาตรฐานเป็นไปตามเป้าหมาย ได้ผลผลิตหรือการบริการที่มีคุณภาพ รวดเร็วทันตามกำหนดเวลา มีการทำงานปลอดภัยบรรลุข้อกำหนดที่สำคัญของโครงการ

ขอบเขตของกระบวนการงาน

๑. งานก่อสร้าง

- งานก่อสร้างและบูรณะถนน
- งานก่อสร้างและบูรณะสะพานและโครงการพิเศษงานระบบข้อมูลและแผนที่เส้นทางคมนาคมและงานบำรุงรักษาเครื่องจักรกลและยานพาหนะ
- งานก่อสร้างปรับปรุงบูรณะซ่อมแซมสิ่งก่อสร้างสาธารณะ
- งานขอตั้งงบประมาณประจำปี
- งานขอตั้งงบประมาณประจำปีฝ่ายผังเมือง
- งานกำหนดรายละเอียดข้อมูลสาธารณะ
- งานอื่นที่เกี่ยวข้องหรือได้รับมอบหมาย

กรอบแนวคิด

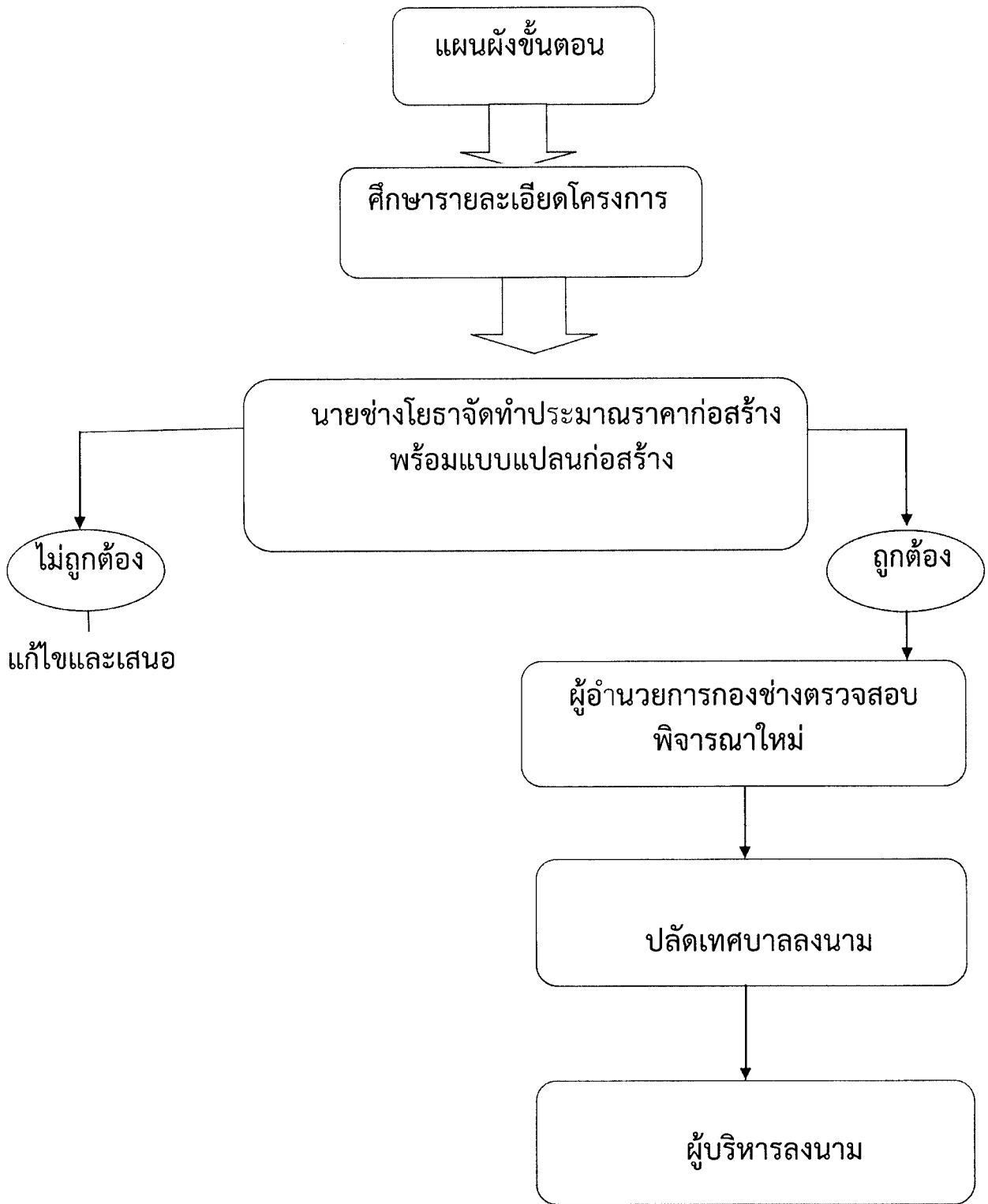
ผู้รับบริการ	ความต้องการของผู้รับบริการ
ประชาชน/ส่วนราชการในพื้นที่ตำบลกุสุมาลย์	การคมนาคมที่ดี
ผู้มีส่วนได้เสีย	ความต้องการของผู้มีส่วนได้เสีย
ประชาชน/ส่วนราชการในพื้นที่ตำบลกุสุมาลย์	ประชาชน/ส่วนราชการ มีการคมนาคมที่สะดวก

ระเบียบกฎหมายที่เกี่ยวข้อง

- พระบัญญัติเทศบาล พ.ศ. ๒๔๙๖ และที่แก้ไขเพิ่มเติมถึงฉบับที่ ๑๓ พ.ศ. ๒๕๕๒

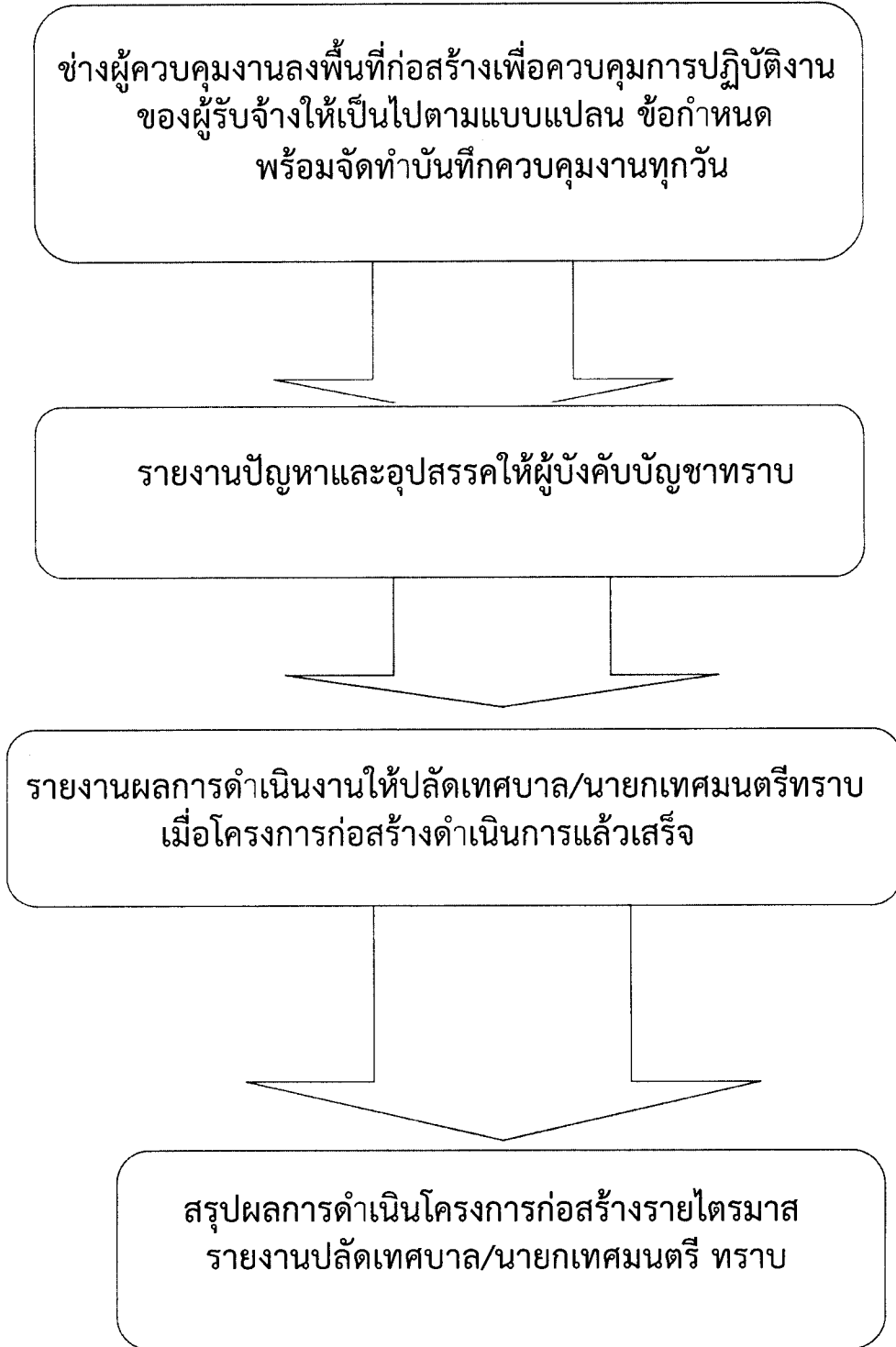
ขั้นตอนการดำเนินงานก่อสร้าง

๑. การศึกษารายละเอียดโครงการที่ผ่านการพิจารณาอนุมัติประเภทต่างๆ
๒. จัดทำประมาณราคากลางโดยศึกษาวัสดุก่อสร้างที่ใกล้เคียงกับปัจจุบันมากที่สุด (ไม่เกิน๑เดือน) จากสำนักดัชนีเศรษฐกิจการค้า กระทรวง(<http://www.prioec.moc.go.th>)หรือพาณิชย์จังหวัดในพื้นที่จังหวัดสกลนคร
๓. ผู้อำนวยการกองช่างสอบรายละเอียดใบประมาณราคาและแบบแปลน
๔. เสนอปลัดเทศบาล และนายกเทศมนตรีพิจารณาและลงนามอนุมัติดำเนินโครงการ



คัดสำเนาเอกสารประมาณราคาพร้อมแบบแปลนก่อสร้างให้กองคลังดำเนินการจัดซื้อจัดจ้างตามระเบียบกระทรวงมหาดไทยต่อไป

แผนผังขั้นตอนต่อ



๒. งานออกแบบและควบคุมอาคาร

- งานประเมินราคา
- งานควบคุมการก่อสร้างอาคาร
- งานออกแบบและบริการข้อมูล
- งานสถาปัตยกรรมและมัณฑนศิลป์ งานวิศวกรรม
- งานออกแบบ งานก่อสร้างที่มีผู้ยื่นขออนุญาตอาคารทุกประเภทที่ได้รับอนุญาตจากเจ้าพนักงานท้องถิ่น ให้ก่อสร้างถูกต้องตามแบบที่ได้รับอนุญาต การประมาณราคาร่วมพิจารณากำหนดวางแผนงานงบประมาณ
- งานอื่นๆที่เกี่ยวข้องที่ได้รับมอบหมาย

กรอบแนวคิด

ผู้รับบริการ	ความต้องการของผู้รับบริการ
ประชาชน/ส่วนราชการในพื้นที่ตำบลกุสุมาลย์	ความถูกต้องรวดเร็ว
ผู้มีส่วนได้เสีย	ความต้องการของผู้มีส่วนได้เสีย
ประชาชน/ส่วนราชการในพื้นที่ตำบลกุสุมาลย์	ความถูกต้องรวดเร็ว

ระเบียบ/กฎหมายที่เกี่ยวข้อง

- พระราชบัญญัติควบคุมอาคาร พ.ศ. ๒๕๒๒ (พ.ศ. ๒๕๕๘)

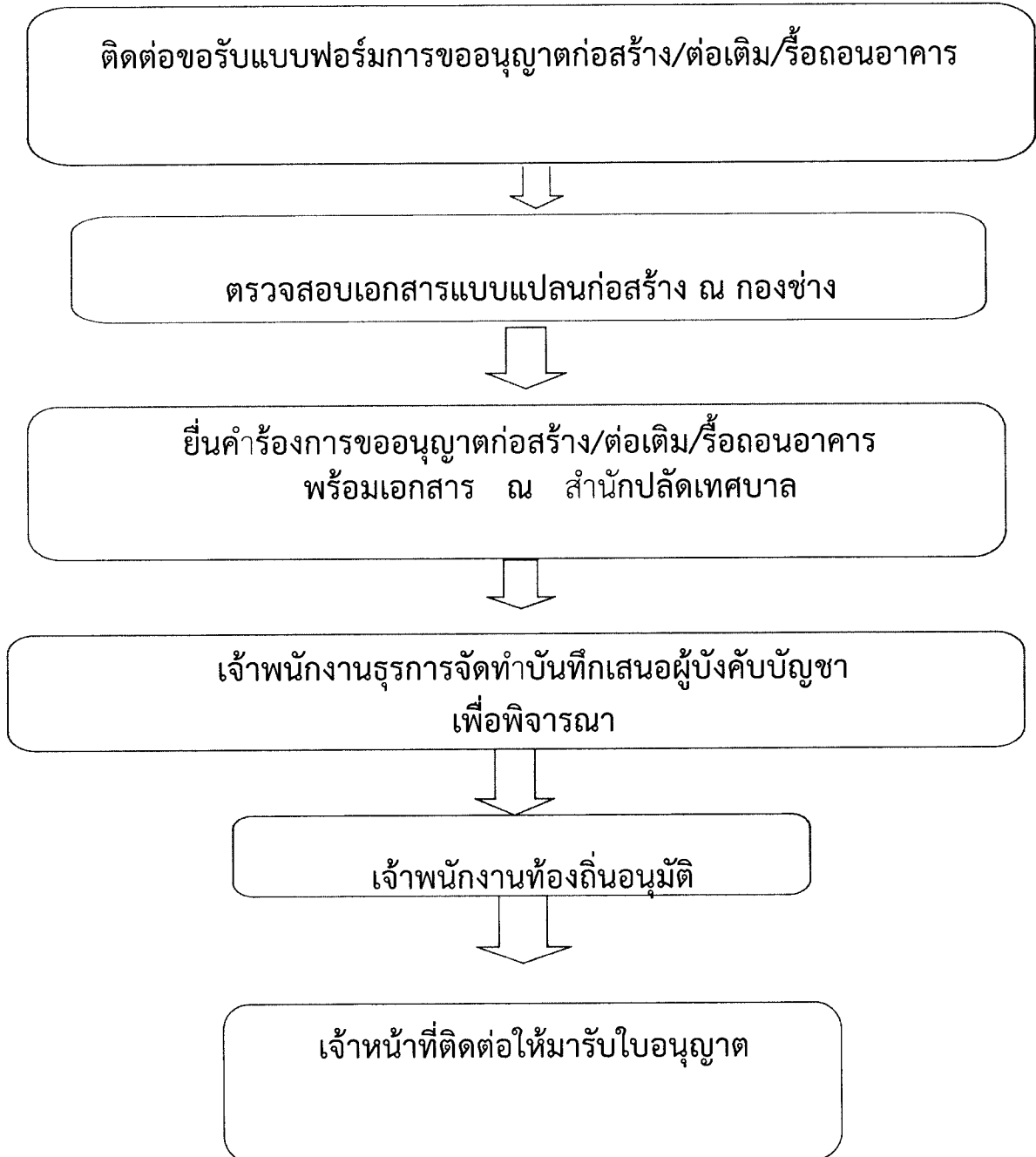
ขั้นตอนการดำเนินงานขออนุญาตก่อสร้างอาคาร/ต่อเติม/รีดถอน

๑. ผู้ยื่นคำร้องขอรับแบบฟอร์มการยื่นคำร้องได้ ณ สำนักงานเทศบาลตำบลกุสุมาลย์
๒. ผู้ยื่นคำร้องนำแบบคำร้องพร้อมหลักฐานยื่นต่อเจ้าพนักงานธุรการ กองช่าง เทศบาลตำบลกุสุมาลย์ เพื่อจัดทำบันทึกการขออนุญาตก่อสร้าง/ต่อเติม/รีดอาคารถอน และหนังสืออนุญาตก่อสร้าง/ต่อเติม/รีดถอน อาคาร

หลักฐาน

- สำเนาบัตรประจำตัวประชาชน (หน่วยงานดำเนินการ) จำนวน ๑ ฉบับ
 - สำเนาทะเบียนบ้าน (หน่วยงานดำเนินการ) จำนวน ๑ ฉบับ
 - สำเนาโฉนดที่ดิน (หน่วยงานดำเนินการ) จำนวน ๑ ฉบับ
 - แบบแปลน จำนวน ๕ ชุด
๓. เจ้าพนักงานธุรการเสนอบันทึกขออนุญาตผ่าน ผู้บังคับบัญชาตามลำดับชั้น
 ๔. ติดต่อผู้ยื่นคำขอมารับหนังสือรับรอง

แผนผังขั้นตอนการขอหนังสือรับรอง การขออนุญาตก่อสร้าง/ต่อเติม/รื้อถอนอาคาร



๓.งานประสานสาธารณูปโภค

- งานประสานสาธารณูปโภค
 - งานไฟฟ้าสาธารณะ
 - งานระบายน้ำ
 - งานขนส่งและวิศวกรรมจราจร
 - งานการบำรุงรักษาคลอง ท่อระบายน้ำ
 - งานสำรวจพื้นที่เพื่อจัดทำแผนที่และโครงการป้องกันน้ำท่วมขัง แผนบำรุงรักษา คู คลองสาธารณะ
- โครงการล้างท่อระบายน้ำและแผนการดูแลบำรุงรักษาเครื่องจักร เครื่องสูบน้ำ อุปกรณ์เกี่ยวกับการระบายน้ำ ให้มีความพร้อมใช้ในการปฏิบัติงาน การแก้ไขเรื่องร้องเรียนเกี่ยวกับปัญหาน้ำท่วมขัง การระบายน้ำและจัดตั้งงบประมาณขุดลอกคลองน้ำ สร้างเขื่อนสร้างทำนบ
- งานที่เกี่ยวข้องหรือได้รับมอบหมาย

กรอบแนวคิด

ผู้รับบริการ	ความต้องการของผู้รับบริการ
ประชาชน/ส่วนราชการในพื้นที่ตำบลกุสุมาลย์	มีระบบสาธารณูปโภคที่สมบูรณ์
ผู้มีส่วนได้เสีย	ความต้องการของผู้มีส่วนได้เสีย
ประชาชน/ส่วนราชการในพื้นที่ตำบลกุสุมาลย์	มีระบบสาธารณูปโภคที่สมบูรณ์

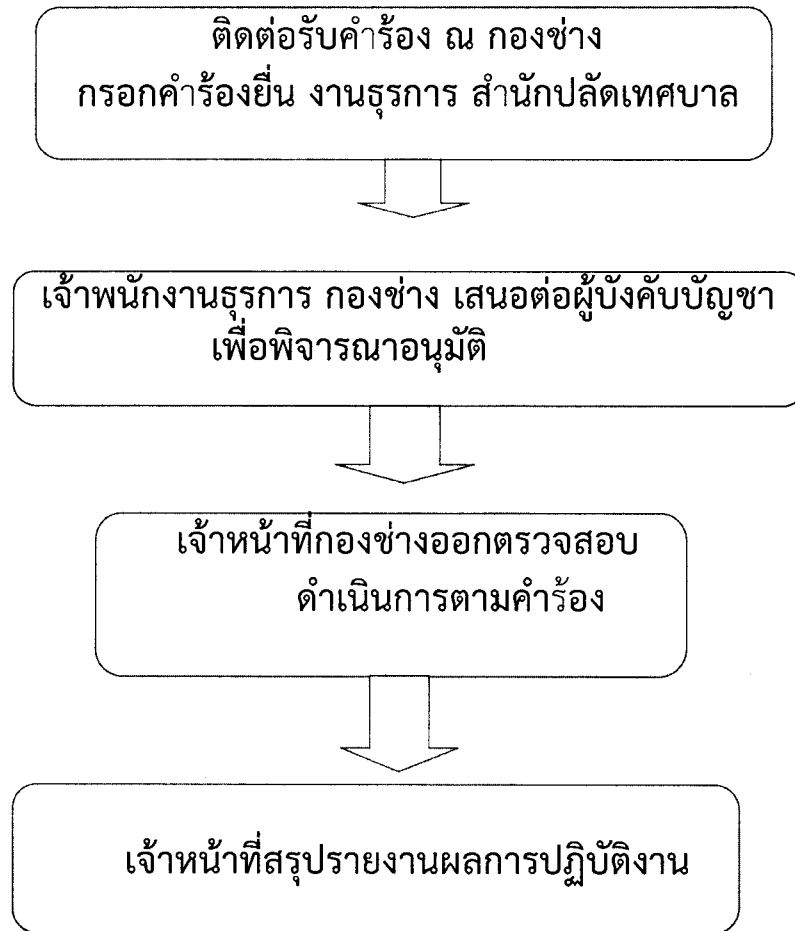
ระเบียบ/กฎหมายที่เกี่ยวข้อง

- พระบัญญัติเทศบาล พ.ศ. ๒๔๙๖ และที่แก้ไขเพิ่มเติมถึงฉบับที่ ๑๓ พ.ศ. ๒๕๕๒

ขั้นตอนการดำเนินการติดต่อ/ซ่อมแซมไฟฟ้าสาธารณะ

๑. กรอกแบบคำร้องขอติดตั้ง/ซ่อมแซมไฟฟ้าสาธารณะ ณ กองช่างเทศบาลตำบลกุสุมาลย์
๒. ส่งคำร้อง ณ สำนักปลัดเทศบาลตำบลกุสุมาลย์
๓. เจ้าพนักงานธุรการรับเรื่องและเสนอต่อผู้บังคับบัญชา
๔. ตรวจสอบ ดำเนินการตามคำร้องขอที่ผ่านการพิจารณาเรียบร้อยแล้ว

แผนผังขั้นตอนการติดตั้ง/ซ่อมแซมไฟฟ้าสาธารณะ



ขั้นตอนการติดตั้งมิเตอร์น้ำ

๑. ผู้ขอใช้น้ำกรอกแบบฟอร์มขอใช้น้ำกองช่างเทศบาลตำบลกุสุมาลย์
๒. เจ้าหน้าที่เสนอผู้บังคับบัญชา
๓. ข้าราชการธรรมนิยม ณ กองคลังเทศบาลตำบลกุสุมาลย์
๔. เจ้าหน้าที่ดำเนินการติดตั้งมิเตอร์ตามขอติดตั้ง

๔. งานผังเมือง

- งานสำรวจและแผนที่
- งานวางผังพัฒนาเมือง
- งานควบคุมทางผังเมือง
- งานจัดรูปที่ดินและฟื้นฟูเมือง กำหนดแนวเขตที่สาธารณะเพื่อการขอครอบครองสิทธิในที่ดินสาธารณะ การบุกรุกที่ดิน ให้เป็นที่สาธารณะ ดูแลตรวจสอบที่สาธารณะสิ่งสาธารณูปการ เช่น ถนนทางเท้า คันดิน สะพาน ท่อระบายน้ำ
- งานอื่นๆที่เกี่ยวข้องหรือได้รับมอบหมาย

กรอบแนวคิด

ผู้รับบริการ	ความต้องการของผู้รับบริการ
ประชาชน/ส่วนราชการในพื้นที่ตำบลกุสุมาลย์	มีระบบสาธารณูปโภคที่สมบูรณ์
ผู้มีส่วนได้เสีย	ความต้องการของผู้มีส่วนได้เสีย
ประชาชน/ส่วนราชการในพื้นที่ตำบลกุสุมาลย์	มีระบบสาธารณูปโภคที่สมบูรณ์

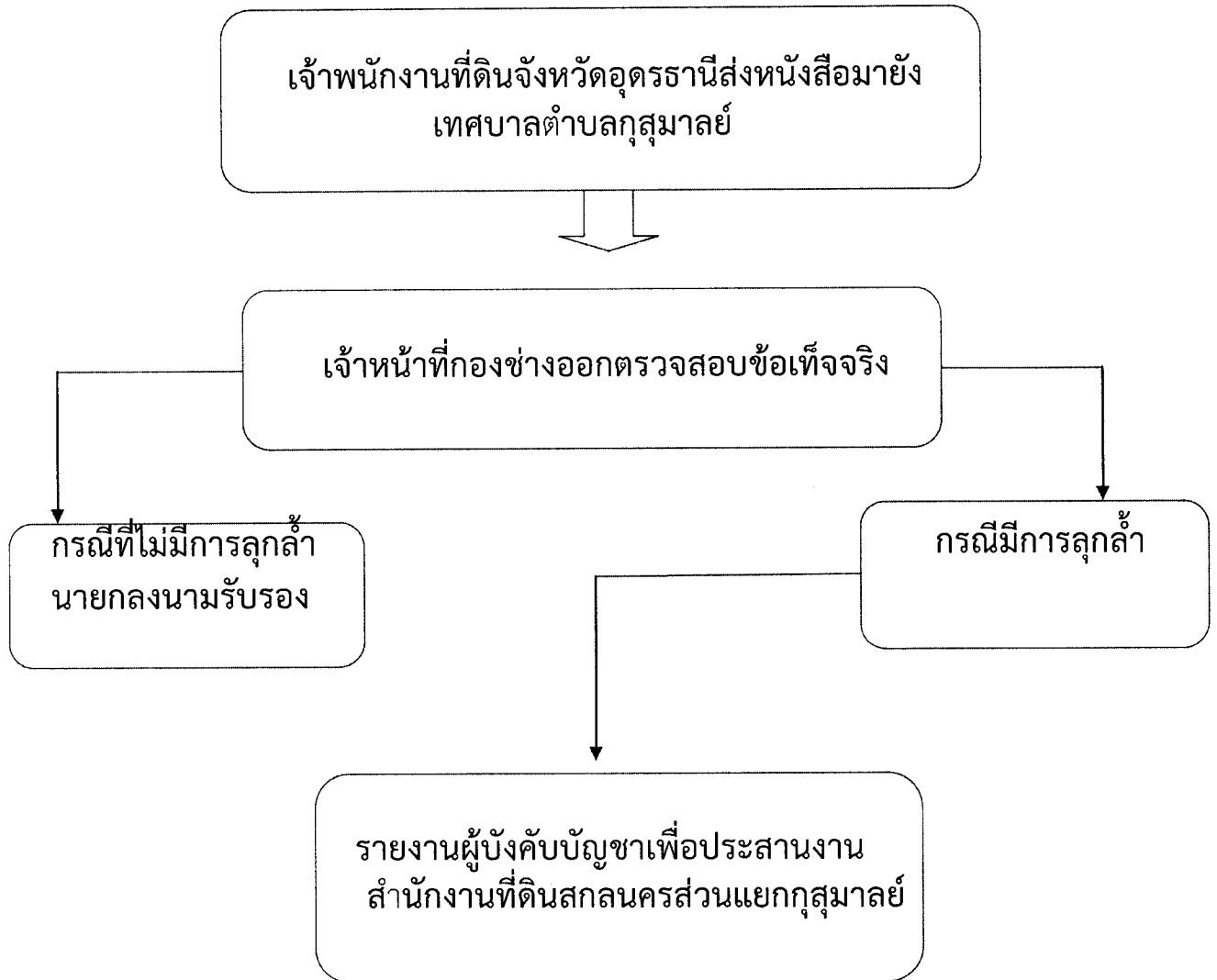
ระเบียบและกฎหมายที่เกี่ยวข้อง

- พระบัญญัติเทศบาล พ.ศ. ๒๔๙๖ และที่แก้ไขเพิ่มเติมถึงฉบับที่ ๑๓ พ.ศ. ๒๕๕๒

ขั้นตอนการดำเนินงานการชี้ระวางแนวเขต

๑. เจ้าของที่ดินต่อผู้ขอรังวัดที่ดิน
๒. เจ้าพนักงานที่ดินสกลนครส่วนแยกกุสุมาลย์ ส่งหนังสือมายังเทศบาลตำบลกุสุมาลย์
๓. นายกเทศมนตรี มอบอำนาจให้เจ้าหน้าที่กองช่างดำเนินการตรวจสอบข้อเท็จจริง
๔. กรณีไม่มีการลุกกล้าที่สาธารณประโยชน์ เจ้าพนักงานท้องถิ่นลงนามรับรอง
๕. กรณีมีการลุกกล้าที่สาธารณประโยชน์ประสานความร่วมมือไปยัง สนง.ที่ดินสกลนครส่วนแยกกุสุมาลย์

แผนผังขั้นตอนการระงับชี้แจงเขต/รับรองแนวเขต



การรายงานผล

- งานก่อสร้างสรุปผลการดำเนินโครงการทุกไตรมาสหรือทุกครั้งเมื่อเกิดข้อร้องเรียน
- งานออกแบบและควบคุมอาคารสรุปผลและรายงานในระบบอิเล็กทรอนิกส์ทุกเดือน
- งานสาธารณูปโภคสรุปผลการดำเนินงานทุกไตรมาสหรือทุกครั้งเมื่อเกิดข้อร้องเรียน
- งานผังเมืองสรุปผลการดำเนินงานทุกไตรมาส