

แผนเผชิญเหตุรองรับสถานการณ์
การแพร่ระบาดของโรคติดเชื้อไวรัสโคโรนา ๒๐๑๙
(COVID - ๑๙) ในสถานศึกษาสังกัดองค์การบริหารส่วนตำบลคอกช้าง

กองการศึกษา ศาสนา และวัฒนธรรม

องค์การบริหารส่วนตำบลคอกช้าง
อำเภอสระใคร จังหวัดหนองคาย

คำนำ

จากสถานการณ์การแพร่ระบาดของโรคโควิด ๑๙ ทั่วโลก ทวีความรุนแรงเพิ่มมากขึ้น โดยเฉพาะในประเทศสหรัฐอเมริกา อินเดียและยุโรป รวมถึงการแพร่ระบาดของโรคโควิด๑๙ ในเอเชีย โดยเฉพาะสาธารณรัฐแห่งสหภาพเมียนมา เกิดการแพร่ระบาดของโรค ระลอก ๒ ขยายวงกว้างมากขึ้นและรวดเร็ว พบว่า มีผู้ติดเชื้อยืนยันรายใหม่วันละหลายร้อยรายอย่างต่อเนื่อง ทั้งนี้พื้นที่ชายแดนของเมียนมา มีพื้นที่ติดต่อกับประเทศไทยใน ๑๐ จังหวัดพื้นที่ชายแดนชาย มีโอกาสเสี่ยงต่อการเกิดการแพร่ระบาดของโรคโควิด ๑๙ อาจ ส่งผลทำให้บุคลากรของสถานศึกษาและผู้ปกครองเกิดความตระหนักและวิตกกังวลต่อการแพร่ระบาดของโรค จึงกำหนดให้ถือปฏิบัติตามมาตรการการควบคุมและป้องกันการติดเชื้อโรคไวรัสโคโรนา ๒๐๑๙ อย่างเข้มข้นและต่อเนื่อง ดังนั้นกระทรวงสาธารณสุขและกระทรวงศึกษาธิการร่วมกับผู้เชี่ยวชาญ จากภาคีเครือข่ายเล็งเห็นและตระหนักถึงความสำคัญอย่างยิ่งในการป้องกันการแพร่ระบาด ของโรคโควิด ๑๙

กองการศึกษา ศาสนาและวัฒนธรรม องค์การบริหารส่วนตำบลคอกช้าง จึงได้จัดทำ “แผนเผชิญเหตุรองรับการแพร่ระบาดของโรคโควิด ๑๙ ในสถานศึกษาสังกัดองค์การบริหารส่วนตำบลคอกช้าง” หวังเป็นอย่างยิ่งว่า ครู บุคลากรทางการศึกษา และ ผู้เกี่ยวข้อง จะได้นำไปใช้ประกอบและเป็นแนวปฏิบัติในการเฝ้าระวังกำกับติดตาม และเตรียมการเตรียมพร้อม ต่อการเผชิญเหตุรองรับสถานการณ์การแพร่ระบาดของโรคโควิด ๑๙ อาจเกิดขึ้นได้อย่างทันเหตุการณ์อันจะส่งผลให้ นักเรียน ครู บุคลากรของสถานศึกษา และผู้เกี่ยวข้องปลอดภัย ไม่เสี่ยง ไม่มีอาการป่วยของโรคโควิด ๑๙ และ สามารถดำเนินชีวิตอย่างปกติสุขตามแนวชีวิตวิถีใหม่ (New Normal)

กองการศึกษา ศาสนาและวัฒนธรรม
องค์การบริหารส่วนตำบลคอกช้าง

แผนเผชิญเหตุรองรับสถานการณ์การแพร่ระบาดของโรคติดเชื้อไวรัสโคโรนา ๒๐๑๙ (COVID - ๑๙) ในสถานศึกษาสังกัดองค์การบริหารส่วนตำบลคอกช้าง

เนื่องจากสถานการณ์การปัจจุบัน การแพร่ระบาดของโรคติดเชื้อไวรัสโคโรนา ๒๐๑๙ (COVID - ๑๙) ในประเทศไทยยังมีความรุนแรงและมีการกระจายโรคไปยังหลายพื้นที่ ยังมีประชาชนเดินทางเข้ามาในพื้นที่ จังหวัดหนองคายจำนวนมาก ทำให้เกิดความเสี่ยงต่อการแพร่ระบาดในวงกว้างและมีการกระจายโรคไปยังหลายพื้นที่ ส่งผลให้มีผู้ติดเชื้อในจังหวัดหนองคายเพิ่มมากขึ้นเรื่อยๆ ดังนั้น จึงควรกำหนดให้มีแผนเผชิญเหตุ รองรับสถานการณ์ การแพร่ระบาดของโรคติดเชื้อไวรัสโคโรนา ๒๐๑๙ (COVID - ๑๙) ในสถานศึกษา เพื่อเป็นการเตรียมการและ เตรียมพร้อมรองรับสถานการณ์ที่อาจเกิดขึ้นอันเป็นแนวปฏิบัติตามมาตรการการป้องกันการแพร่ระบาดของโรค ติดเชื้อไวรัสโคโรนา ๒๐๑๙ (COVID - ๑๙) อย่างเคร่งครัด

แนวปฏิบัติแผนเผชิญเหตุรองรับสถานการณ์การแพร่ระบาดของโรคติดเชื้อไวรัสโคโรนา ๒๐๑๙ (COVID-๑๙) ในสถานศึกษา

แนวปฏิบัติแผนเผชิญเหตุรองรับสถานการณ์การแพร่ระบาดของโรคติดเชื้อไวรัสโคโรนา ๒๐๑๙ (COVID-๑๙) ในสถานศึกษา สังกัดองค์การบริหารส่วนตำบลคอกช้าง มีดังนี้

๑. การเฝ้าระวังและการสอบสวนโรค

- คัดกรองนักเรียน ผู้บริหาร ครูบุคลากรและผู้เกี่ยวข้องที่มีการสวมหน้ากากการล้างมือ การเว้นระยะห่างการทำมาสะอาด (ห้องเรียน ห้องปฏิบัติการ อาคารเรียน โรงอาหาร พื้นที่ส่วนกลาง) และลดความแออัด
- มีแนวปฏิบัติสำหรับผู้บริหารครูและบุคลากรในสถานศึกษาในการดำเนินการเกี่ยวกับโรคเชื้อ โรคไวรัสโคโรนา ๒๐๑๙ (COVID-๑๙) เช่น จัดทำแนวทางการบริหารจัดการสำหรับศูนย์พัฒนาเด็กเล็กเพื่อป้องกันและควบคุม การแพร่ระบาดของโรคเชื้อโรคไวรัสโคโรนา ๒๐๑๙ (COVID-๑๙) มาตรการคัดกรองสุขภาพด้านสาธารณสุข การดำเนินการเมื่อมีกลุ่มเสี่ยงหรือผู้ป่วยยืนยันในสถานศึกษา
 - การปิดศูนย์พัฒนาเด็กเล็กที่เกิดการระบาดและควบคุมการระบาดในสถานศึกษา
 - รายงานการประเมินสถานการณ์ผลการดำเนินงานปัญหาอุปสรรคและให้ข้อเสนอแนะ แก่หน่วยงานต้นสังกัด และคณะกรรมการโรคติดต่อระดับจังหวัดเพื่อการตัดสินใจ

๒. การสร้างความร่วมมือจากทุกภาคส่วน

- มีศูนย์ประสานงานและติดตามข้อมูลระหว่างศูนย์พัฒนาเด็กเล็กและหน่วยงานต่างๆ
- ศูนย์พัฒนาเด็กเล็กจับคู่โรงพยาบาลส่งเสริมสุขภาพตำบลในความร่วมมือป้องกันการแพร่ระบาดของโรคเชื้อโรคไวรัสโคโรนา ๒๐๑๙ (COVID-๑๙)
- ศูนย์พัฒนาเด็กเล็กแต่งตั้งคณะกรรมการป้องกันการแพร่ระบาดของโรคเชื้อโรคไวรัสโคโรนา ๒๐๑๙ (COVID-๑๙) ประกอบด้วย เจ้าหน้าที่สาธารณสุข เจ้าหน้าที่องค์กรปกครองส่วนท้องถิ่น ฝ่ายปกครอง คณะกรรมการบริหารศูนย์พัฒนาเด็กเล็ก ฯลฯ

แนวทางการเตรียมความพร้อมในการเปิดสถานศึกษา (ศูนย์พัฒนาเด็กเล็ก) ในสังกัดองค์การบริหารส่วนตำบลคอกช้าง

จากสถานการณ์การแพร่ระบาดของโรคเชื้อไวรัสโคโรนา ๒๐๑๙ (COMID-๑๙) ในการระบาดระลอกใหม่ในประเทศไทยทวีความรุนแรงเพิ่มขึ้น ส่งผลให้มีผู้ติดเชื้อเพิ่มขึ้นอย่างต่อเนื่องและได้กระจายออกไปหลาย พื้นที่อย่างรวดเร็วและทางจังหวัดหนองคาย ได้แจ้งการเตรียมความพร้อมในเปิดสถานศึกษาระดับปฐมวัย ในสังกัดองค์การบริหารส่วนท้องถิ่น โดยให้ดำเนินการสอดคล้องกับสถานการณ์การแพร่ระบาดของโรค ติดเชื้อไวรัสโคโรนา ๒๐๑๙ (COVID - ๑๙) และข้อกำหนดออกตามความในมาตรา ๙ แห่งพระราชกำหนด การบริหารราชการในสถานการณ์ฉุกเฉิน พ.ศ. ๒๕๕๔ (ฉบับที่ ๕๖๐) ประกาศ ณ วันที่ ๒ เมษายน ๒๕๖๔ และการเตรียมความพร้อมในการเปิดศูนย์พัฒนาเด็กเล็ก ในสังกัดองค์การบริหารส่วนท้องถิ่น ปีการศึกษา ๒๕๖๔ เป็นไป ด้วยความเรียบร้อยและเป็นไปตามข้อกำหนดออกตามความในมาตรา ๙ แห่งพระราชกำหนดการบริหารราชการ ในสถานการณ์ฉุกเฉิน พ.ศ. ๒๕๕๔ (ฉบับที่ ๒๓) ประกาศ ณ วันที่ ๒๕ พฤษภาคม ๒๕๖๔ และมาตรการต่างๆ ตามที่รัฐบาลกำหนด องค์การบริหารส่วนตำบลคอกช้าง ได้ดำเนินการเตรียมความพร้อมรองรับการเปิดภาคเรียน ดังนี้

๑. มาตรการก่อนเปิดเรียน

๑.๑ เตรียมความพร้อมด้านอาคารสถานที่ และสภาพแวดล้อมของสถานศึกษาทั้งภายในอาคาร และภายนอกอาคาร ให้มีความมั่นคง แข็งแรง และปลอดภัย พร้อมทั้งจัดให้มีการดูแลทำความสะอาดอาคารสถานที่ รถรับส่งนักเรียน สิ่งของ เครื่องใช้ อุปกรณ์สนามเด็กเล่น อุปกรณ์กีฬา หรือบริเวณพื้นผิวสัมผัสด้วยผลิตภัณฑ์ทำความสะอาดและผลิตภัณฑ์ฆ่าเชื้อตามมาตรการป้องกันควบคุมโรคตามที่กระทรวงสาธารณสุขกำหนด

๑.๒ ศูนย์พัฒนาเด็กเล็กในสังกัดทุกแห่งประเมินตนเองก่อนเปิดเรียนตามประเภท สถานศึกษา ผ่านระบบ Thai StopCovid Plus (TSC) ของกรมอนามัยทางเว็บไซต์ <https://stepcovid.anamai.moph.go.th> โดยให้สถานศึกษาทุกแห่งประเมินตนเอง

๑.๓ นักเรียน ครู บุคลากร และผู้ปกครอง ให้ประเมินความเสี่ยงผ่านระบบไทยเซฟไทย(Thai Save Thai) ทางเว็บไซต์ <https://savethai.anamai.moph.go.th/main.php> หรือแอปพลิเคชัน ไทยเซฟไทย (Thai Save Thai) โดยขอความร่วมมือให้ประเมินตนเองอย่างซ้ำในวันก่อนเปิดภาคเรียน

๑.๔ ประชาสัมพันธ์ให้ครูผู้ดูแลเด็ก ผู้ดูแลเด็ก และเจ้าหน้าที่ทุกคนในศูนย์พัฒนาเด็กเล็ก ลงทะเบียนฉีดวัคซีนเพื่อป้องกันโรคติดเชื้อไวรัสโคโรนา ๒๐๑๙ (COVID-๑๙) ในแอปพลิเคชัน BKN-Covid-๑๙ จังหวัดหนองคาย หรือ แอปพลิเคชันหมอพร้อม และขอความร่วมมือบุคคลในครอบครัวของเด็กปฐมวัยที่มีอายุ ๑๘ ปีขึ้นไปทุกคน เข้ารับการฉีดวัคซีนเพื่อป้องกันโรคติดเชื้อไวรัสโคโรนา ๒๐๑๙ (COVID-๑๙) ตามแผนหรือแนวทางที่จังหวัดกำหนด

๓.๕ องค์การบริหารส่วนตำบลคอกช้างประชุมร่วมกับคณะกรรมการศูนย์พัฒนาเด็กเล็กและผู้ปกครอง เพื่อรับฟังความคิดเห็นในการประเมินความพร้อมก่อนเปิดศูนย์พัฒนาเด็กเล็ก และชี้แจงการดำเนินการตามมาตรการป้องกันโรคติดเชื้อไวรัสโคโรนา ๒๐๑๙ (COVID-๑๙)

๒. มาตรการระหว่างเปิดเรียน

๒.๑ องค์การบริหารส่วนตำบลคอกช้างและศูนย์พัฒนาเด็กเล็กในสังกัด กำหนดแนวทางการจัดการเรียนการสอนรองรับสถานการณ์การแพร่ระบาดของโรคติดเชื้อไวรัสโคโรนา ๒๐๑๙ (COVID - ๑๙) โดยให้ศูนย์พัฒนาเด็กเล็กสามารถเลือกรูปแบบการจัดการเรียนการสอนได้ตามความเหมาะสม ได้แก่ รูปแบบ On site/On line/ On Air /On hand และ On Demand ตามบริบทของพื้นที่ และสถานการณ์ระดับความรุนแรง

๒.๒ ให้สถานศึกษาในสังกัดทุกแห่งดำเนินการป้องกันและควบคุมการแพร่ระบาดของโรคติดเชื้อไวรัสโคโรนา ๒๐๑๙ (COVID - ๑๙) ในสถานศึกษา โดยสามารถนำคู่มือ “การปฏิบัติสำหรับสถานศึกษาในการป้องกันการแพร่ระบาดของโรคติดเชื้อไวรัสโคโรนา ๑๙” คู่มือ “การเฝ้าระวังติดตามและแผนเผชิญเหตุรองรับการแพร่ระบาดของโรคติดเชื้อไวรัสโคโรนา-๑๙ ในสถานศึกษา และคู่มือการปฏิบัติสำหรับสถานพัฒนาเด็กปฐมวัยในการป้องกันการแพร่ระบาดของโรคติดเชื้อไวรัสโคโรนา ๑๙ ไปเป็นแนวทางปฏิบัติเพื่อป้องกันและเตรียมความพร้อมรองรับการแพร่ระบาดของโรคติดเชื้อไวรัสโคโรนา ๒๐๑๙ (COMID - ๑๙) ในสถานศึกษา โดยสามารถดาวน์โหลดคู่มือดังกล่าวได้ที่เว็บไซต์ <http://bit.do/schoolcovid-๑๙-ybrisk> และ <https://argo.page.link/mEpi>

๒.๓ ดำเนินการตามมาตรการป้องกันและควบคุมโรคติดเชื้อไวรัสโคโรนา ๒๐๑๙ (COVID - ๑๙) ตามมาตรการของกระทรวงสาธารณสุข ได้แก่ ๖ มาตรการหลัก และ ๖ มาตรการเสริม รองรับการแพร่ระบาดของโรคติดเชื้อไวรัสโคโรนา ๒๐๑๙ (COVID - ๑๙) โดยเน้นย้ำให้นักเรียน นักศึกษา ครู และบุคลากรทางการศึกษา รวมทั้งผู้มาติดต่อในสถานศึกษาทุกคน สวมหน้ากากอนามัยหรือหน้ากากผ้าตลอดเวลาเพื่อเฝ้าระวังและป้องกัน การแพร่ระบาดของโรคติดเชื้อไวรัสโคโรนา ๒๐๑๙ (COVID - ๑๙) ดังนี้

๑) มาตรการหลัก (DMHT - RC) มาตรการ ได้แก่ ๑) D - Distancing เว้นระยะห่างระหว่างบุคคลอย่างน้อย ๑๒ เมตร ๒) M - Mask Wearing สวมหน้ากากตลอดเวลาที่อยู่ในสถานศึกษา ๓) H - Hand washing ล้างมือด้วยสบู่และน้ำนาน ๒๐ วินาที หรือใช้เจลแอลกอฮอล์ ๔) T - Testing คัดกรองวัดไข้ สังเกต อาการ ซักประวัติผู้สัมผัสเสี่ยงทุกคนก่อนเข้าสถานศึกษา ๕) R - Reducing ลดการแออัดลดเข้าไปในพื้นที่เสี่ยง กลุ่มคนจำนวนมาก และ ๕) C - Cleaning ทำความสะอาดบริเวณพื้นผิวสัมผัสร่วม อาทิ ที่จับประตู ลูกบิดประตู ราวบันได เป็นต้น

๒) มาตรการเสริม (SSET - CQ) ๖ มาตรการ ได้แก่ ๑) Self - Care ดูแลตนเอง ปฏิบัติตามมาตรการอย่างเคร่งครัด ๒) Spoon ใช้ช้อนกลางส่วนตัวเมื่อต้องกินอาหารร่วมกัน ๓) Eating กินอาหารปรุงสุกใหม่กรณีอาหารเก็บเกิน ๒ ชั่วโมง ควรนำมาอุ่นให้ร้อนทั่วถึงก่อนกินอีกครั้ง ๔) Thai Chana ลงทะเบียนตามที่รัฐกำหนดด้วยแอปพลิเคชันไทยชนะ หรือลงทะเบียนบันทึกการเข้า-ออกอย่างชัดเจน ๕) Check สำรวจบุคคลนักเรียน และกลุ่มเสี่ยงที่เดินทางมาจากพื้นที่เสี่ยงเพื่อเข้าสู่กระบวนการคัดกรอง และ ๕) Quarantine กักกันตัวเอง ๑๔ วัน เมื่อเข้าไปสัมผัสหรืออยู่ในพื้นที่เสี่ยงที่มีการระบาดของโรค

๓) เน้นย้ำให้ครูหลีกเลี่ยงการเดินทางไปสถานที่เสี่ยงที่มีการระบาดของโรค

๒.๔ กรณีศูนย์บริหารสถานการณ์การแพร่ระบาดของโรคติดเชื้อไวรัสโคโรนา ๒๐๑๙ (โควิด-๑๙) หรือผู้ว่าราชการจังหวัด กำหนดมาตรการที่เหมาะสมกับสถานการณ์ในพื้นที่เพื่อการป้องกันระงับยับยั้งการแพร่ระบาดของโรคที่สอดคล้องกับสถานการณ์ของแต่ละเขตพื้นที่สถานการณ์ ตามกฎหมายว่าด้วยโรคติดต่อในการสั่งเปิด - ปิดสถานศึกษาในเขตพื้นที่รับผิดชอบ ซึ่งมีความเสี่ยงต่อการระบาดของโรค นายกองค้ำการบริหารส่วนตำบลคอกช้าง พิจารณาดำเนินการให้เป็นไปตามมาตรการดังกล่าวอย่างเคร่งครัด

มาตรการการเตรียมความพร้อมก่อนเปิดภาคเรียน (Preparation before reopening)

จากสถานการณ์การแพร่ระบาดของโรคเชื้อไวรัสโคโรนา ๒๐๑๙ (COVID-๑๙) ส่งผลกระทบต่ออย่างมากต่อทุกภาคส่วนเมื่อสถานการณ์ เป็นไปในทางที่ดีขึ้น การเปิดสถานศึกษาหลังจากปิดจากสถานการณ์ของโรคเชื้อไวรัสโคโรนา ๒๐๑๙ (COVID-๑๙) มีความจำเป็นอย่างยิ่งในการเตรียมความพร้อมของสถานศึกษา การปฏิบัติตนของนักเรียนและบุคลากรในสถานศึกษาเพื่อลดโอกาส การติดเชื้อและป้องกันไม่ให้เกิดการติดเชื้อของโรคเชื้อไวรัสโคโรนา ๒๐๑๙ (COVID-๑๙) ให้เกิดความปลอดภัยแก่ทุกคน จึงควรมีการประเมิน ความพร้อมการเปิดภาคเรียนของสถานศึกษา ซึ่งองค์กรเพื่อเด็กแห่งประเทศไทยและองค์กรภาคีได้เสนอ กรอบแนวทาง ๕ มิติ ได้แก่ การดำเนินงานเพื่อความปลอดภัย การเรียนรู้ การครอบคลุมถึงเด็ก ด้อยโอกาส สวัสดิภาพและการคุ้มครองนโยบาย และการบริหารการเงิน จึงมีแนวคิดในการสร้างความเชื่อมโยงกับ มาตรการป้องกันโรคเพื่อป้องกันกันการแพร่ระบาดของโรคเชื้อไวรัสโคโรนา ๒๐๑๙ (COVID-๑๙) ของศูนย์บริหารสถานการณ์การแพร่ระบาดของโรคเชื้อไวรัสโคโรนา ๒๐๑๙ (COM/ID-๑๙) อันจะเป็นการวางแผนที่จะช่วยสร้างเสริมความเข้มแข็ง ด้านการคุ้มครองและความปลอดภัยของนักเรียน โดยมีมาตรการควบคุมหลักในมิติการดำเนินงาน เพื่อความปลอดภัยจากการลดการแพร่เชื้อโรค ๖ ข้อปฏิบัติในสถานศึกษา ได้แก่ ๑. คัดกรองวัดไข้ ๒. สวมหน้ากาก ๓. ล้างมือ ๔. เว้นระยะห่าง ๕. ทำความสะอาด ๕. ลดแออัด



๖ มาตรการหลักในการป้องกันการแพร่ระบาดของโรคโควิด ๑๙ ในสถานศึกษา ประกอบด้วย

๑. มีมาตรการคัดกรองวัดไข้และอาการเสี่ยงก่อนเข้าสถานศึกษา (อุณหภูมิไม่เกิน ๓๗.๕ องศาเซลเซียส)
 - กรณีปกติให้ติดสัญลักษณ์ผ่าน
 - กรณีมีไข้สูงกว่าปกติ ให้นั่งพัก ๕-๑๐ นาทีและวัด
 - กรณีมีไข้สูงกว่า ปกติ หรือมีอาการของระบบทางเดินหายใจ ให้กันแยกไว้ต่างหากและบันทึกข้อมูล และแจ้งเจ้าหน้าที่สาธารณสุขในพื้นที่เพื่อรับตรวจสอบตามมาตรการของสาธารณสุขต่อไป
๒. สวมหน้ากากผ้าหรือหน้ากากอนามัยตลอดเวลา
๓. จัดจุดล้างมือหรือเจลแอลกอฮอล์อย่างเพียงพอ
๔. จัดระยะห่างระหว่างบุคคลอย่างน้อย ๒-๒เมตร
๕. ทำความสะอาดห้องเรียน/พื้นผิวสัมผัสร่วม เปิดหน้าต่างประตู ระบายอากาศ
๖. ไม่จัดกิจกรรมรวมกลุ่มคนจำนวนมาก เหลื่อมเวลา สิ้นเวลาทำกิจกรรม

6 มาตรการหลัก

ในการป้องกันการแพร่ระบาดของโรคโควิด-19 ในสถานศึกษา



1. มีมาตรการคัดกรองวัดไข้และอาการเสี่ยงก่อนเข้าสถานศึกษา

2. สวมใส่หน้ากากอนามัยหรือหน้ากากผ้าตลอดเวลาเมื่ออยู่ในสถานศึกษา





3. ใ้มีจุดบริการล้างมือด้วยสบู่หรือเจลแอลกอฮอล์อย่างเพียงพอ

4. จัดให้มีการเว้นระยะห่าง





5. ทำความสะอาดพื้นผิวสัมผัสที่มีการใช้ร่วมกันบ่อย

6. ลดความแออัด ไม่จัดกิจกรรมที่มีการสัมผัสร่วมกัน





ที่มา : กรมอนามัย

โดยมีรายละเอียดแนวปฏิบัติแต่ละมาตรการ มาตรการควบคุมหลักในมิติอื่น อาทิ ความปลอดภัยจากการลดการแพร่เชื้อ การเรียนรู้ การครอบคลุมถึงเด็กด้อยโอกาส สวัสดิภาพและการคุ้มครอง นโยบาย และการบริหารการเงิน ตลอดจนมาตรการเสริมในแต่ละมิติ ดังนั้น จึงมีความเชื่อมโยงตามกรอบแนวทาง ๖ มิติกับมาตรการป้องกันโรคเพื่อป้องกันการแพร่ระบาดของโรคเชื้อไวรัสโคโรนา ๒๐๑๙ (COVID-๑๙) ในการเตรียมความพร้อมก่อนเปิดภาคเรียน มีดังนี้


ความเชื่อมโยง ๖ มิติกับมาตรการการเตรียมความพร้อมก่อนเปิดภาคเรียน

มิติ	มาตรการควบคุมหลัก	มาตรการควบคุมเสริม
<p>๑. ความปลอดภัยจากการลดการแพร่เชื้อโรค</p>	<p>๑. มีมาตรการคัดกรองวัดไข้และ อาการเสี่ยง ก่อนเข้าเรียนในสถานศึกษา พร้อมสังเกตอาการไข้ ไอ มีน้ำมูก เจ็บคอ หายใจลำบาก เหนื่อยหอบ ไม่ได้กลิ่น ไม่รู้รส สำหรับนักเรียน บุคลากรของสถานศึกษาและผู้มาติดต่อทุกคน</p> <p>๒. ให้นักเรียน บุคลากร และผู้เข้ามาในสถานศึกษา ทุกคนต้องสวมหน้ากากผ้าหรือหน้ากากอนามัย ตลอดเวลาเมื่ออยู่ในสถานศึกษา</p> <p>๓. ให้มีจุดบริการล้างมือด้วยสบู่และน้ำหรือเจลแอลกอฮอล์อย่างเพียงพอ ในบริเวณต่าง ๆ ทางเข้าอาคาร ห้องเรียน โรงอาหาร</p> <p>๔. ให้เว้นระยะห่างระหว่างบุคคลอย่างน้อย ๑ - ๒ เมตร เช่น ระหว่างโต๊ะเรียนที่นั่งเรียน ที่นั่งในโรงอาหาร ที่นั่งพักทางเดิน จุตรอคอย ห้องนอนเด็กเล็กกรณีห้องเรียนไม่เพียงพอในการ จัดเว้นระยะห่างระหว่างบุคคล ควรจัดให้มีการสลับวันเรียน แต่ละชั้นเรียน การแบ่งจำนวนนักเรียน หรือการใช้พื้นที่ใช้สอยบริเวณสถานศึกษา ตามความเหมาะสม ทั้งนี้อาจพิจารณาวิธีปฏิบัติ ปฏิบัติอื่นตามบริบทความเหมาะสม โดยยึดหลัก Social distancing</p> <p>๕. เปิดประตู หน้าต่างให้อากาศถ่ายเท ทำความสะอาดห้องเรียนและบริเวณต่างๆ โดยเช็ดทำความสะอาดพื้นผิวสัมผัสของโต๊ะ เก้าอี้ และวัสดุอุปกรณ์</p>	<p>๑. ทำความสะอาดพื้นที่ที่นักเรียนใช้ร่วมกัน ก่อนและหลังใช้งานทุกครั้ง เช่น ห้องอาหาร เครื่องเล่น</p> <p>๒. จัดให้มีพื้นที่ในการเข้าแถวทำกิจกรรม หรือเล่นกลุ่มย่อยเว้นระยะห่าง ระหว่างบุคคลอย่างน้อย ๑-๒ เมตร ๓. ให้นักเรียนใช้ของใช้ส่วนตัวไม่ใช่สิ่งของร่วมกับผู้อื่น เช่น แก้วน้ำ ช้อน ส้อม แปรงสีฟัน ยาสีฟัน ผ้าเช็ดหน้า ๔. จัดให้มีห้องพยาบาลสำหรับแยกผู้มีอาการป่วยระบบทางเดินหายใจออกจากผู้มีอาการป่วยระบบอื่น ๆ หรือพิจารณาส่งไปสถานพยาบาล</p> <p>๕. จัดให้มีการสื่อสารความรู้การป้องกัน โรคโควิด ๑๙ แก่นักเรียน บุคลากร เพื่อให้สามารถล้างมือ สวมและถอดหน้ากากอย่างถูกวิธีการเก็บรักษาหน้ากากช่วงพักเที่ยง และการทำความสะอาดสถานที่และอุปกรณ์ของใช้ที่ถูกสุขลักษณะ</p>

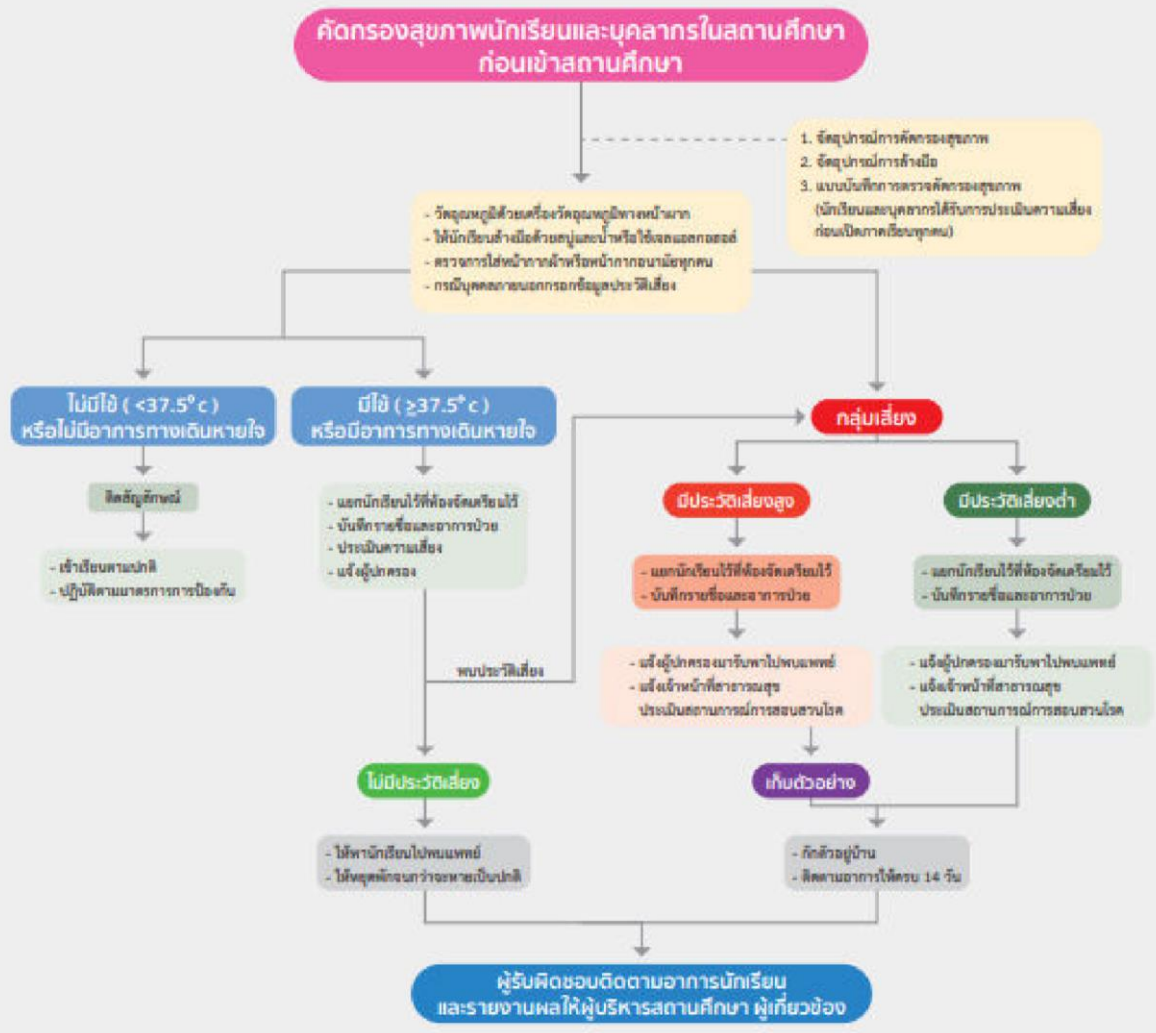
มิติ	มาตรการควบคุมหลัก	มาตรการควบคุมเสริม
	<p>ก่อนเข้าเรียน พักเที่ยง และหลังเลิกเรียน ทุกวัน รวมถึงจัดให้มีถึงขยะมูลฝอยแบบมีฝาปิดและรวบรวมขยะ ออกจากห้องเรียนเพื่อนำไปกำจัดทุกวัน</p> <p>๖. ให้พิจารณาควบคุมจำนวนนักเรียนที่มาร่วมกิจกรรม ลดแออัด หรือลดเวลาทำกิจกรรมให้สั้นลงเท่าที่จำเป็น หรือเลื่อนเวลาทำกิจกรรม โดยถือหลักเลี่ยงการติดต่อสัมผัสระหว่างกัน</p>	
<p>๒. การเรียนรู้</p>	<p>๑. จัดหาสื่อความรู้ในการป้องกันควบคุมโรคโควิด ๑๙ สำหรับใช้ในการเรียนการสอน การเรียนรู้นอกห้องเรียน หรือกิจกรรมพัฒนาผู้เรียน ในรูปแบบของสื่อออนไลน์</p> <p>๒. เตรียมความพร้อมด้านการเรียนรู้ของเด็กตามวัยและสอดคล้องกับพัฒนาการด้านสังคม อารมณ์ และสติปัญญา</p> <p>๓. สร้างความเข้มแข็งของระบบดูแลช่วยเหลือนักเรียน โดยบูรณาการกิจกรรม ส่งเสริมพัฒนานักเรียนด้านทักษะชีวิต และความเข้มแข็งทางใจเข้าในการเรียนการสอนปกติเพื่อช่วยให้นักเรียนจัดการ ความเครียดและรับมือกับการเปลี่ยนแปลง ได้อย่างเหมาะสม</p>	<p>๑. กรณีเด็กเล็ก ต้องใช้สื่อการเรียนการสอนแบบออนไลน์โดยมีปฏิสัมพันธ์กับผู้สอนครู ผู้ปกครอง ให้ใช้ แอปพลิเคชัน khunlock ช่วยส่งเสริม และพัฒนาการเด็กๆ ควบคู่ไปด้วยกัน ๒. ไม่ปล่อยให้เด็กอยู่กับสื่อออนไลน์ นานเกินไป โดยทั่วไปกำหนดระยะเวลา ๑ ชั่วโมงต่อวัน สำหรับเด็กเล็ก</p> <p>๓. ส่งเสริมให้สถานศึกษา ประเมินตนเองในการเตรียมความพร้อมก่อนเปิด ภาคเรียนรองรับสถานการณ์ การแพร่ระบาดของโรคโควิด ๑๙ รวมถึงมีการตรวจคัดกรองสุขภาพนักเรียน อย่างต่อเนื่อง</p>
<p>๓. การครอบคลุมถึงเด็กด้อยโอกาส เด็กในพื้นที่เฉพาะห่างไกล</p>	<p>๑. จัดหาวัสดุสิ่งของเครื่องใช้และอุปกรณ์ ล้างมือ เช่น สบู่ เจลแอลกอฮอล์ หน้ากาก ผ้าหรือหน้ากากอนามัยอย่างเพียงพอ สำหรับนักเรียนและบุคลากรในสถานศึกษา ควรมีสำรองโดยเฉพาะเด็กเล็กที่เปื้อนง่ายเพราะถ้าชื้นแฉะจะไม่สามารถป้องกันเชื้อได้ ๒. มีการปรับรูปแบบการเรียนการสอนให้ สอดคล้องกับบริบทการเข้าถึงการเรียนรู้ในสถานการณ์การระบาดของโรคโควิด๑๙</p>	<p>๑. ประสานและแสวงหาการสนับสนุน วัสดุอุปกรณ์การป้องกันโรคโควิด ๑๙ จากหน่วยงานของจังหวัดและ ผู้เกี่ยวข้อง เช่น ศบค.จ. ท้องถิ่น เอกชน บริษัทห้างร้าน ภาคประชาชน เป็นต้น</p> <p>๒. ประสานการดำเนินงานตามแนวทางพัฒนากิจกรรมผู้เรียนของกระทรวงศึกษาธิการกรณีมีข้อจำกัด ด้านเทคโนโลยีทางการศึกษา ๓. ใช้สื่อสร้างความ</p>

มิติ	มาตรการควบคุมหลัก	มาตรการควบคุมเสริม
	<p>๓. มีมาตรการส่งเสริมให้นักเรียนได้รับบริการสุขภาพขั้นพื้นฐานอย่างทั่วถึง ๔. มีมาตรการการทำความสะอาดและจัดสภาพแวดล้อมของที่พักและเรือนนอนให้ถูกสุขลักษณะ ๕. มีมาตรการการทำความสะอาดและจัดสภาพแวดล้อมให้สอดคล้องกับข้อบัญญัติ ๕. มีมาตรการดูแลนักเรียนที่มีความบกพร่อง ด้านพัฒนาการการเรียนรู้หรือด้านพฤติกรรมอารมณ์ ที่สามารถเรียนรู้ร่วมกับเด็กปกติได้แก่นักเรียนที่มีภาวะบกพร่องทางสติปัญญา บกพร่องทางการเรียนรู้ บกพร่องด้านพฤติกรรมอารมณ์ รวมถึงภาวะสมาธิสั้นและเด็กออทิสติก</p>	<p>เข้าใจเรื่องโรคโควิด ๑๙ และแนวทางการดูแลตัวเองโดยคำนึงถึงข้อจำกัดทางภาษาและสังคม กลุ่มนักเรียน พิจารณาเรียนร่วม เลือกใช้สื่อ ที่เป็นรูปภาพ หรือเสียง ที่เข้าใจง่าย มากกว่าใช้ตัวอักษรเพียงอย่างเดียว</p>
<p>๔. สวัสดิภาพและการคุ้มครอง</p>	<p>๑. จัดเตรียมแผนรองรับด้านการเรียนการสอนสำหรับนักเรียนป่วยกักตัวหรือกรณี ปี ดสถานศึกษาชั่วคราว ๒. จัดเตรียมแนวปฏิบัติด้านการจัดการความเครียดของครูและบุคลากร ๓. ตรวจสอบประวัติเสี่ยงของบุคลากรและนักเรียนตรวจสอบเรื่องการกักตัวให้ครบ ๒๔ วัน ก่อนมาทำการเรียนการสอนตามปกติและทุกวันเปิดเรียน ๔. กำหนดแนวทางปฏิบัติตามระเบียบสำหรับบุคลากรและนักเรียนที่สงสัยติดเชื้อหรือป่วยด้วยโรคโควิด ๑๙ โดยไม่ถือเป็นวันลาหรือวันหยุดเรียน</p>	<p>๑. สื่อสารทำความเข้าใจกับบุคคลทุกฝ่าย ให้ข้อมูลที่ให้ความเชื่อมั่นในมาตรการป้องกันและการดูแลตามระบบการดูแลช่วยเหลือในสถานศึกษา โดยเฉพาะการระมัดระวัง การสื่อสาร และคำพูดที่มีผลต่อทัศนคติ เพื่อลดการรังเกียจ การตีตราทางสังคม (Social stigma) กรณีที่ อาจพบบุคลากรในสถานศึกษานักเรียน ผู้ปกครองติดโรคโควิด ๑๙ ๒. กรณีนักเรียนหรือบุคลากรป่วยจริง ต้องให้หยุดรักษาจนกว่าจะหายเป็นปกติ โดยนำหลักฐานใบรับรองแพทย์มายืนยัน เพื่อกลับเข้าเรียนตามปกติ โดยไม่ถือว่าขาดเรียนหรือขาดงาน ๓. กักตัวผู้ใกล้ชิดกับผู้ป่วยตามเกณฑ์ ควบคุมโรคและดำเนินการช่วยเหลือ เช่นเดียวกับผู้ป่วย</p>

มิติ	มาตรการควบคุมหลัก	มาตรการควบคุมเสริม
๕. นโยบาย	<p>๑. สื่อสารประชาสัมพันธ์แก่ครูและบุคลากรในสถานศึกษาให้มีความรู้ความเข้าใจเบื้องต้นเกี่ยวกับโรคโควิด ๑๙ ทักษะการล้างมือ การสวมหน้ากากผ้าหรือหน้ากากอนามัย สุขลักษณะส่วนบุคคลที่ดี รวมทั้งการทำความสะอาดอย่างถูกวิธี ๒. ประชุมชี้แจงคณะกรรมการสถานศึกษา แบบออนไลน์หรือกลุ่มย่อยตามความจำเป็น ๓. มีแผนงาน โครงการ และกิจกรรมรองรับนโยบายและแนวทางการป้องกันโรคโควิด ๑๙ ของสถานศึกษา ๔. แต่งตั้งคณะทำงานรับผิดชอบเกี่ยวกับโรคโควิด๑๙ ในสถานศึกษาประกอบด้วย ครู บุคลากรสถานศึกษา นักเรียน ผู้ปกครอง เจ้าหน้าที่สาธารณสุข และผู้เกี่ยวข้อง ๕. กำหนดบทบาทหน้าที่โดยมอบหมาย ครู หรือบุคลากรสถานศึกษา ทำหน้าที่คัดกรองวัดไข้ นักเรียน สังเกต สอบถามอาการเสี่ยงและประสานงานเจ้าหน้าที่สาธารณสุขในพื้นที่ให้บริการ รวมทั้งการดูแลทำความสะอาดในบริเวณสถานศึกษาและบริเวณ จุดเสี่ยง ๕. สื่อสารทำความเข้าใจผู้ปกครองและ นักเรียนโดยเตรียมการก่อนเปิดภาคเรียน หรือวันแรกของการเปิดเรียนเกี่ยวกับแนวทางการป้องกันโรคโควิด ๑๙ ๗. สถานศึกษามีการประเมินตนเองเพื่อเตรียมความพร้อมก่อนเปิดเรียนผ่านระบบออนไลน์ของกระทรวงศึกษาธิการ / Thai STOP COVID กรมอนามัย หรือตามแบบประเมินตนเองสำหรับสถานศึกษาใน การเตรียมความพร้อมก่อนเปิดภาคเรียน เพื่อเฝ้าระวังและป้องกันการแพร่ระบาดของโรคโควิด ๑๙</p>	<p>๑. จัดระบบให้นักเรียนสามารถเข้าถึงการศึกษาที่มีคุณภาพอย่างต่อเนื่องกรณี ขาดเรียน ลาป่วย ปิดสถานศึกษา เช่น จัดรูปแบบการเรียนออนไลน์ผ่านสื่อ Social media การติดตามเป็นรายวันหรือรายสัปดาห์ ๒. พิจารณาปิดสถานศึกษาตาม สถานการณ์และความเหมาะสมกรณี นักเรียน ครูหรือบุคลากรในสถานศึกษา อยู่ในกลุ่มเสี่ยงหรือเป็นผู้ป่วยยืนยันติดเชื้อเข้ามาในสถานศึกษาให้ประสาน องค์กรปกครองส่วนท้องถิ่น เพื่อทำความสะอาดอาคารสถานที่ทั้งภายใน ภายนอกอาคาร และสิ่งของเครื่องใช้ รวมทั้งปรับแจ้งหน่วยงานสาธารณสุขในพื้นที่เพื่อทำการสอบสวนโรค ๓. สื่อสารให้มีความรู้เกี่ยวกับการสังเกตอาการเสี่ยง การมีแนวโน้ม เสี่ยงต่อการติดเชื้อโควิด ๑๙ ได้ง่าย ได้แก่ เด็กที่มีอาการสมาธิสั้น (เป็นโรคที่มีอาการแสดงด้านพฤติกรรม ชนเกินไป ใจลอย รอคอยไม่ได้ รอคอยได้น้อย) ทำให้เด็ก กลุ่มนี้เสี่ยงต่อการสัมผัสกับบุคคลอื่น ล้วง แคะ สัมผัสใบหน้า จมูก ปากตัวเอง รวมทั้งหลีกเลี่ยงการใส่หน้ากากผ้าหรือหน้ากากอนามัย</p>

มิติ	มาตรการควบคุมหลัก	มาตรการควบคุมเสริม
	<p>๘. เสริมสร้างวัคซีนชุมชนในสถานศึกษา โดยมาตรการ “๕ สร้าง ๒ ใช้”</p> <ul style="list-style-type: none"> - สร้างสถานศึกษาที่รู้สึก... "ปลอดภัย (safety) - สร้างสถานศึกษาที่ “สงบ” [calm) - สร้างสถานศึกษาที่มี “ความหวัง” (Hope) - สร้างสถานศึกษาที่ “เข้าใจ เห็นใจและให้โอกาส" (De-stigmatization) - ใช้ศักยภาพสถานศึกษาและชุมชน (Efficacy) เช่น ระบบดูแลช่วยเหลือนักเรียน แบ่งปันทรัพยากรในชุมชน - ใช้สายสัมพันธ์ในสถานศึกษา (Connectedness) <p>๙. มีการกำกับ ติดตามให้มีการดำเนินงานตามมาตรการเพื่อป้องกันการแพร่ระบาดของโรคโควิด ๑๙ อย่างเคร่งครัด</p>	
<p>๖. การบริหารการเงิน</p>	<ol style="list-style-type: none"> ๑. พิจารณาการใช้งบประมาณของสถานศึกษาสำหรับกิจกรรมการป้องกันการระบาดของโรคโควิด ๑๙ ตามความจำเป็นและเหมาะสม ๒. จัดหาวัสดุอุปกรณ์ป้องกันโรคโควิด ๑๙ สำหรับนักเรียนและบุคลากรในสถานศึกษา เช่น หน้ากากผ้าหรือหน้ากากอนามัย เจลแอลกอฮอล์ 	<ol style="list-style-type: none"> ๑. ประสานงานและแสวงหาแหล่งทุน และการสนับสนุนจากหน่วยงานองค์กรหรือภาคเอกชน เช่น ท้องถิ่น บริษัท ห้างร้าน เป็นต้น เพื่อสนับสนุนกิจกรรมการป้องกันการแพร่ระบาดของโรคโควิด ๑๙ ๒. พิจารณาสรรหาบุคลากรเพิ่มเติมในการดูแลนักเรียนและการจัดการสิ่งแวดล้อมในสถานศึกษา

ขั้นตอนการดำเนินงานคัดกรองและส่งต่อนักเรียนและบุคลากรในสถานศึกษา ในการป้องกันควบคุมการแพร่ระบาดของโรคโควิด 19



วิธีการตรวจคัดกรองสุขภาพ

การตรวจคัดกรองสุขภาพเบื้องต้นช่วงสถานการณ์โรคโควิด ๑๙ ในสถานศึกษาที่สำคัญ ได้แก่การตรวจวัดอุณหภูมิร่างกายหรือวัดไข้ การซักประวัติการสัมผัสในพื้นที่เสี่ยง การสังเกตอาการเสี่ยงต่อการติดเชื้อโดยมีวิธีปฏิบัติที่สำคัญพอสังเขป ดังนี้

วิธีการวัดอุณหภูมิทางหน้าผาก

๑. ตั้งค่าการใช้งานเป็นแบบวัดอุณหภูมิร่างกาย (Body Temperature) เครื่องวัดอุณหภูมิทางหน้าผากมี ๒ แบบ คือ

- แบบวัดอุณหภูมิพื้นผิว (Surface Temperature) ใช้วัดอุณหภูมิวัตถุทั่วไป เช่น ขวดนม อาหาร
- แบบวัดอุณหภูมิร่างกาย (Body Temperature) ใช้วัดอุณหภูมิผิวหนัง จะแสดงค่าเป็นอุณหภูมิร่างกาย

๒. วัดอุณหภูมิ โดยเครื่องวัดอุณหภูมิไปที่บริเวณหน้าผาก ระยะห่างประมาณ ๓ เซนติเมตร ทั้งนี้ ขึ้นอยู่กับผลิตภัณฑ์ตามคำแนะนำที่กำหนด แล้วกดปุ่มบันทึกผลการวัด ขณะทำการวัด ไม่ควรส่ายมือไปมาบนผิวหนังบริเวณที่ทำการวัด และไม่ควรมีวัตถุอื่นบัง เช่น เส้นผม หมวก หน้ากาก เหงื่อ เป็นต้น การอ่านค่าผลการอ่านค่าผลการวัด เมื่อมีสัญญาณเสียงหรือสัญลักษณ์ แสดงว่าทำการวัดเสร็จ หากอ่านค่าผลไม่ชัดเจน สามารถวัดได้ค่าผลการวัดไม่เท่ากัน ให้ใช้ค่าผลมากที่สุด โดยทั่วไปอุณหภูมิร่างกายปกติอยู่ในช่วงระหว่าง ๓๖.๑-๓๗.๒ องศาเซลเซียส หากตรวจวัดอุณหภูมิร่างกาย ตั้งแต่ ๓๗.๕ องศาเซลเซียส ขึ้นไป ถือว่า มีไข้ ต้องได้รับการตรวจวินิจฉัยต่อไป ศึกษาคู่มือการใช้งานเครื่องวัดอุณหภูมิก่อนการใช้งานเครื่องวัดอุณหภูมิผิวหนังควรอยู่ในสภาวะแวดล้อมของพื้นที่ทำการวัดไม่น้อยกว่า ๓๐ นาที เพื่อให้อุณหภูมิของเครื่องวัดเท่ากับอุณหภูมิแวดล้อมไม่ควรสัมผัสหรือหายใจ บนเลนส์ของหัววัด หากมีสิ่งสกปรกบนเลนส์ให้ใช้ผ้านุ่มแห้ง หรือ สำลีพันก้านไม้ทำความสะอาด ไม่ควรเช็ดด้วย กระดาษทิชชู ผู้รับการตรวจวัดควรอยู่ในบริเวณจุดตรวจวัดอย่างน้อย ๕ นาที ก่อนการวัด ไม่ควรออกกำลังกาย หรืออาบน้ำ ก่อนถูกวัดอุณหภูมิเป็นเวลาอย่างน้อย ๓๐ นาที การถือเครื่องวัดอุณหภูมิหน้าผากเป็นเวลานานมีผลให้อุณหภูมิภายในของเครื่องวัดสูงขึ้น และจะส่งผลการวัดอุณหภูมิร่างกายผิดพลาดอุณหภูมิร่างกายขึ้นอยู่กับการเผาผลาญพลังงานของแต่ละคน เสื้อผ้าที่สวมใส่ขณะทำการวัดอุณหภูมิแวดล้อม กิจกรรมที่ทำผู้ที่มีประวัติไข้หรือ วัดอุณหภูมิภายใต้ ตั้งแต่ ๓๗.๕ องศาเซลเซียส ขึ้นไป ร่วมกับอาการทางเดินหายใจอย่างใดอย่างหนึ่ง (มีน้ำมูก เจ็บคอ หายใจลำบาก เหนื่อยหอบ ไม่ได้กลิ่น ไม่รู้รส) และมีประวัติสัมผัสใกล้ชิดกับผู้ป่วยยืนยัน ในช่วง ๑๔ วัน ก่อนมีอาการถือว่าเป็นผู้สัมผัสความเสี่ยง (กลุ่มเสี่ยง) ต้องรีบแจ้งเจ้าหน้าที่สาธารณสุขดำเนินการต่อไป

ขั้นตอนการซักประวัติและสังเกตความเสี่ยง

โดยสอบถามเกี่ยวกับประวัติการสัมผัสในพื้นที่เสี่ยง พื้นที่ที่มีผู้ป่วยติดเชื้อ หรือพื้นที่ที่มีคนจำนวนมาก และสังเกตอาการเสี่ยงต่อการติดเชื้อหรืออาการทางเดินหายใจ เช่น ไอ มีน้ำมูก เจ็บคอ หายใจลำบาก เหนื่อยหอบ ไม่ได้กลิ่น ไม่รู้รส เป็นต้น โดยมีวิธีปฏิบัติ ดังนี้

๑. จัดตั้งจุดคัดกรองบริเวณทางเข้าของสถานศึกษา พิจารณากำหนดจุดคัดกรองตามความเหมาะสมกับจำนวนนักเรียน โดยยึดหลัก Social distancing

๒. วัดอุณหภูมิตามคำแนะนำของเครื่องวัดอุณหภูมิตามผลิตภัณฑ์นั้น พร้อมอ่านค่าผลที่ได้ (มากกว่า ๓๗.๕ องศาเซลเซียส ถือว่า มีไข้)

๓. ให้ผู้รับการตรวจคัดกรองล้างมือด้วยสบู่และน้ำ หรือใช้เจลแอลกอฮอล์ทำความสะอาด

๔. ตรวจสอบการสวมหน้ากาก (Check mask) ของบุคคลทุกคนที่เข้ามาในสถานศึกษา

๕. สอบถามและซักประวัติการเคยไปสัมผัสในพื้นที่เสี่ยง พื้นที่ที่มีผู้ป่วยติดเชื้อ หรือพื้นที่ที่มีคนจำนวนมาก และสังเกตอาการเสี่ยงต่อการติดเชื้อหรืออาการทางเดินหายใจ เช่น ไอ มีน้ำมูกเจ็บ คอ หายใจลำบากเหนื่อย หอบ ไม่ได้กลิ่น ไม่รู้รส เป็นต้น รวมถึงบันทึกผลลงในแบบบันทึกการตรวจคัดกรองสุขภาพสำหรับนักเรียน บุคลากร หรือผู้มาติดต่อในสถานศึกษา

กรณี วัคซีนภูมิร่างกายได้ ไม่เกิน ๓๗.๕ องศาเซลเซียส และไม่มีอาการทางเดินหายใจ (ไอ มีน้ำมูกเจ็บ คอ หายใจลำบาก เหนื่อยหอบ ไม่ได้กลิ่น ไม่รู้รส) ไม่มีประวัติสัมผัสใกล้ชิดกับผู้ป่วยยืนยัน ในช่วง ๑๔ วัน ก่อนมีอาการ ถือว่าผ่านการคัดกรอง จะติดสัณฐานหรือสติกเกอร์ให้เข้าเรียนหรือปฏิบัติงานได้ตามปกติ

กรณี วัคซีนภูมิร่างกาย ตั้งแต่ ๓๗.๕ องศาเซลเซียส ขึ้นไป หรือ มีใช้ร่วมกับอาการทางเดินหายใจ ใดอย่างหนึ่ง (ไอ มีน้ำมูก เจ็บคอ หายใจลำบาก เหนื่อยหอบ ไม่ให้กลิ่น ไม่รู้รส) ให้ปฏิบัติ ดังนี้

- แยกนักเรียนไปไว้ที่ห้องแยกซึ่งจัดเตรียมไว้
- บันทึกรายชื่อและอาการป่วย
- ประเมินความเสี่ยง
- แจ้งผู้ปกครอง

หากไม่มีประวัติเสี่ยง ให้พานักเรียนไปพบแพทย์ และให้หยุดพักจนกว่าจะหายเป็นปกติหากตรวจพบว่ามีประวัติเสี่ยง และ/หรือมีประวัติสัมผัสใกล้ชิดกับผู้ป่วยยืนยันหรือสงสัยมีประวัติเดินทางไปในพื้นที่เสี่ยงหรือพื้นที่เกิดโรคไปในพื้นที่ที่มีคนแออัดจำนวนมาก ในช่วง ๑๔ วันก่อนมีอาการ ถือว่าเป็นผู้สัมผัสที่มีความเสี่ยง (กลุ่มเสี่ยง) โดยจำแนกเป็น กลุ่มเสี่ยงมีประวัติเสี่ยงสูง และกลุ่มเสี่ยงมีประวัติเสี่ยงต่ำให้ปฏิบัติ ดังนี้

กลุ่มเสี่ยงมีประวัติเสี่ยงสูง

- แยกนักเรียนไปไว้ที่ห้องแยกซึ่งจัดเตรียมไว้
- บันทึกรายชื่อและอาการป่วย
- แจ้งผู้ปกครอง ให้มารับนักเรียน แล้วพาไปพบแพทย์
- แจ้งเจ้าหน้าที่สาธารณสุข ประเมินสถานการณ์การสอบสวนโรค
- ทำความสะอาดจุดเสี่ยงและบริเวณโดยรอบ
- เก็บตัวอย่าง
- กักตัวอยู่บ้าน
- ติดตามอาการให้ครบ ๑๔ วัน

กลุ่มเสี่ยงมีประวัติเสี่ยงต่ำ

- แยกนักเรียนไปไว้ที่ห้องแยกทั้งจัดเตรียมไว้
- บันทึกรายชื่อและอาการป่วย
- แจ้งผู้ปกครอง ให้มารับนักเรียน แล้วพาไปพบแพทย์

- แจ้งองค์กรปกครองส่วนท้องถิ่น
- แจ้งท้องถิ่นทหาความสะอาด จุดเสี่ยง และบริเวณโดยรอบ
- ติดตามอาการให้ครบ ๑๔ วัน
- รวบรวมข้อมูลและรายงานผลให้ผู้บริหารสถานศึกษา ผู้เกี่ยวข้อง

แนวปฏิบัติสำหรับสถานศึกษาระหว่างเปิดภาคเรียน

ผู้ที่มีประวัติไข้หรือวัดอุณหภูมิภายใต้ ตั้งแต่ ๓๗.๕ องศาเซลเซียส ขึ้นไป ร่วมกับอาการทางเดินหายใจ อย่างใดอย่างหนึ่ง (มีน้ำมูก เจ็บคอ หายใจลำบาก เหนื่อยหอบ ไม้ให้กลิ่น ไม้รู้รส) และมีประวัติสัมผัสใกล้ชิดกับ ผู้ป่วยยืนยัน ในช่วง ๑๔ วันก่อนมีอาการ ถือว่า เป็นผู้สัมผัสความเสี่ยง (กลุ่มเสี่ยง) ต้องรีบแจ้งเจ้าหน้าที่สาธารณสุข ดำเนินการต่อไป

หลักปฏิบัติในการป้องกันการแพร่ระบาดของโรคโควิด ๑๙ ในสถานศึกษา

๑. คัดกรอง (Screening) : ผู้ที่เข้ามาในสถานศึกษาทุกคนต้องได้รับการคัดกรองวัดอุณหภูมิร่างกาย
๒. สวมหน้ากาก (Mask) : ทุกคนต้องสวมหน้ากากผ้าหรือหน้ากากอนามัย ตลอดเวลาที่อยู่ในสถานศึกษา
๓. ล้างมือ (Hand Washing) : ล้างมือบ่อยๆ ด้วยสบู่และน้ำ นานอย่างน้อย ๒๐ วินาที หรือใช้เจลแอลกอฮอล์ หลีกเลี่ยงการสัมผัสบริเวณจุดเสี่ยง เช่น ราวบันได ลูกบิด ประตู เป็นต้น รวมทั้ง ไม้ใช้มือสัมผัส ใบหน้า ตา ปาก จมูก โดยไม่จำเป็น
๔. เว้นระยะห่าง (Social Distancing) : เว้นระยะห่างระหว่างบุคคล อย่างน้อย ๒ - ๒ เมตร รวมถึงการจัดเว้น ระยะห่างของสถานที่
๕. ทำความสะอาด (Cleaning) : เปิดประตู หน้าต่าง ให้อากาศถ่ายเท ทำความสะอาดห้องเรียนและบริเวณต่าง ๆ โดยเช็ดทำความสะอาดพื้นผิวสัมผัสของโต๊ะ เก้าอี้ และวัสดุอุปกรณ์ ก่อนเข้า เรียนช่วงพักเที่ยง และหลังเลิกเรียนทุกวัน รวมถึงจัดให้มีถังขยะมูลฝอยแบบมี ฝาปิด และรวบรวมขยะออกจากห้องเรียน เพื่อนำไปกำจัดทุกวัน
๖. ลดแออัด (Reducing) : ลดระยะเวลาการทำกิจกรรมให้สั้นลงเท่าที่จำเป็นหรือหลัอมเวลาทำกิจกรรม และหลีกเลี่ยงการทำกิจกรรมรวมตัวกันเป็นกลุ่มลดแออัด



แนวปฏิบัติสำหรับสถานศึกษาในการเปิดภาคเรียนให้นักเรียนมาเรียนในห้องเรียนหรือ On site ๑๐๐ %

เพื่อให้แนวปฏิบัติสำหรับสถานศึกษาในการป้องกันการแพร่ระบาดของโรคโควิด ๑๙ เกิดประโยชน์และมีผลกระทบในทางที่ต่อบุคลากรที่เกี่ยวข้อง ได้แก่ ผู้บริหารเจ้าของสถานศึกษา ครูผู้ดูแลเด็ก ผู้ปกครองนักเรียน และแม่ครัว ผู้ปฏิบัติงานทำความสะอาด ดังนั้น จึงกำหนดให้มีแนวปฏิบัติสำหรับบุคลากรของสถานศึกษาสำหรับใช้เป็นแนวทางการปฏิบัติตนอย่างเคร่งครัด มีดังนี้

แนวปฏิบัติสำหรับผู้บริหารสถานศึกษา

๑. ประกาศนโยบายและแนวปฏิบัติการป้องกันการแพร่ระบาดของโรคโควิด ๑๙ ในสถานศึกษา
๒. จัดตั้งคณะทำงานดำเนินการควบคุมดูแลและป้องกันการแพร่ระบาดของโรคโควิด ๑๙ ประกอบด้วย ครู นักเรียน ผู้ปกครอง เจ้าหน้าที่สาธารณสุข ท้องถิ่น ชุมชน และผู้เกี่ยวข้อง พร้อมบทบาทหน้าที่
๓. ทบทวน ปรับปรุง ซ่อมปฏิบัติตามแผนฉุกเฉินของสถานศึกษาในภาวะที่มีการระบาดของโรคติดเชื้อ (Emergency operation for infectious disease outbreaks)
๔. สื่อสารประชาสัมพันธ์การป้องกันโรคโควิด ๑๙ เกี่ยวกับนโยบาย มาตรการ แนวปฏิบัติ และการจัดการเรียนการสอนให้แก่ครู นักเรียน ผู้ปกครอง และคณะกรรมการสถานศึกษา ผ่านช่องทางสื่อที่เหมาะสมและติดตามข้อมูลข่าวสารที่เกี่ยวข้องกับโรคโควิด ๑๙ จากแหล่งข้อมูลที่เชื่อถือได้
๕. สื่อสารทำความเข้าใจเพื่อลดการรังเกียจและสตการตีตราทางสังคม (Social Stigma) กรณีอาจพบบุคลากรในสถานศึกษา นักเรียน หรือผู้ปกครองติดเชื้อโรคโควิด ๑๙
๖. มีมาตรการคัดกรองสุขภาพทุกคน บริเวณจุดแรกเข้าไปในสถานศึกษา (Point of entry) ให้แก่ นักเรียน ครู บุคลากร และผู้มาติดต่อ และจัดให้มีพื้นที่แยกโรค อุปกรณ์ป้องกัน เช่น หน้ากากผ้าหรือหน้ากากอนามัยเจล แอลกอฮอล์ อย่างเพียงพอ รวมถึงเพิ่มช่องทางการสื่อสารระหว่างครู นักเรียน ผู้ปกครอง และ เจ้าหน้าที่สาธารณสุข ในกรณีที่พบนักเรียนกลุ่มเสี่ยงหรือสงสัย
๗. ควรพิจารณาการจัดให้นักเรียนสามารถเข้าถึงการเรียนการสอนที่มีคุณภาพเหมาะสมตามบริบทได้อย่างต่อเนื่อง ตรวจสอบติดตาม กรณีนักเรียนขาดเรียน ลาป่วย การปิดสถานศึกษา การจัดให้มีการเรียนทางไกล สื่อออนไลน์ การติดต่อทางโทรศัพท์ Social media โดยติดตามเป็นรายวัน หรือสัปดาห์
๘. กรณีพบนักเรียน ครู บุคลากร หรือผู้ปกครองอยู่ในกลุ่มเสี่ยงหรือผู้ป่วยยืนยันเข้ามาในสถานศึกษาให้รีบแจ้งเจ้าหน้าที่สาธารณสุขในพื้นที่ เพื่อดำเนินการสอบสวนโรคและพิจารณาปิดสถานศึกษาตามแนวทาง

แนวปฏิบัติสำหรับครู ผู้ดูแลเด็ก

๑. ติดตามข้อมูลข่าวสารสถานการณ์การแพร่ระบาดของโรค พื้นที่เสี่ยง คำแนะนำการป้องกันตนเอง และลดความเสี่ยงจากการแพร่กระจายของเชื้อโรคโควิด ๑๙ จากแหล่งข้อมูลที่เชื่อถือได้
๒. สังเกตอาการป่วยของตนเอง หากมีอาการไข้ ไอ มีน้ำมูก เจ็บคอ หายใจลำบาก เหนื่อยหอบไม่ได้กลิ่น ไม่รู้รส ให้หยุดปฏิบัติงาน และรีบไปพบแพทย์ทันที กรณีมีคนในครอบครัวป่วยด้วยโรคโควิด ๑๙ หรือกลับจากพื้นที่เสี่ยงและอยู่ในช่วงกักตัว ให้ปฏิบัติตามคำแนะนำของเจ้าหน้าที่สาธารณสุขอย่างเคร่งครัด
๓. แจ้งผู้ปกครองและนักเรียน ให้น้ำของใช้ส่วนตัวและอุปกรณ์ป้องกันมาใช้เป็นของตนเองพร้อมใช้เช่น ข้อน ส้อม แก้วน้ำ แปรงสีฟัน ยาสีฟัน ผ้าเช็ดหน้า หน้ากากผ้าหรือหน้ากากอนามัย เป็นต้น

๔. สื่อสารความรู้คำแนะนำหรือจัดหาสื่อประชาสัมพันธ์ในการป้องกันและลดความเสี่ยงจากการแพร่กระจายโรคโควิด ๑๙ ให้แก่นักเรียน เช่น สอนวิธีการล้างมือที่ถูกต้อง การสวมหน้ากากผ้าหรือหน้ากากอนามัย คำแนะนำการปฏิบัติตัว การเว้นระยะห่างทางสังคม การทำความสะอาด หลีกเลี่ยงการทากิจกรรมร่วมกันจำนวนมากเพื่อลดความแออัด

๕. ทำความสะอาดสื่อการเรียนการสอนหรืออุปกรณ์ของผู้ร่วมที่เป็นจุดสัมผัสเสี่ยง

๖. ทุกครั้งหลังใช้งานควบคุมดูแลการจัดที่นั่งในห้องเรียน ระหว่างโต๊ะเรียน ที่นั่งในโรงอาหารการจัดเว้นระยะห่างระหว่างบุคคลอย่างน้อย ๑ - ๒ เมตร หรือเหลื่อมเวลาพักกินอาหารกลางวัน และกำกับให้นักเรียนสวมหน้ากากผ้าหรือหน้ากากอนามัยตลอดเวลา และล้างมือบ่อย ๆ

๗. ตรวจสอบ กำกับ ติดตามการมาเรียนของนักเรียนขาดเรียน ถูกกักตัว หรืออยู่ในกลุ่มเสี่ยงต่อการติดโรคโควิด ๑๙ และรายงานต่อผู้บริหาร

๘. ทำการตรวจคัดกรองสุขภาพทุกคนที่เข้ามาในสถานศึกษาในตอนเช้า ทั้งนักเรียน ครู บุคลากรและผู้มาติดต่อโดยใช้เครื่องวัดอุณหภูมิร่างกาย พร้อมสังเกตอาการและสอบถามอาการของ ระบบทางเดินหายใจ เช่น ไข้ ไอ มีน้ำมูก เจ็บคอ หายใจลำบาก เหนื่อยหอบ ไม่ได้กลิ่น ไม่รู้รส โดยติดสัญลักษณ์ สติกเกอร์หรือตราปั๊มแสดงให้ เห็นชัดเจนว่า ผ่านการคัดกรองแล้ว

- กรณีพบนักเรียนหรือผู้มีอาการมีไข้ อุณหภูมิร่างกายตั้งแต่ ๓๗.๕ องศาเซลเซียสขึ้นไป ร่วมกับอาการระบบทางเดินหายใจอย่างใดอย่างหนึ่ง จัดให้อยู่ในพื้นที่แยกส่วน ให้รีบแจ้งผู้ปกครองมารับ และพาไปพบแพทย์ ให้หยุดพักที่บ้านจนกว่าจะหายเป็นปกติ พร้อมแจ้งเจ้าหน้าที่สาธารณสุขเพื่อประเมินสถานการณ์และดำเนินการสอบสวนโรค และแจ้งผู้บริหารเพื่อพิจารณาการปิดสถานศึกษาตามมาตรการแนวทางของกระทรวงสาธารณสุข

- บันทึกผลการคัดกรองและส่งต่อประวัติการป่วย ตามแบบบันทึกการตรวจสุขภาพ

- จัดอุปกรณ์การล้างมือ พร้อมใช้งานอย่างเพียงพอ เช่น เจลแอลกอฮอล์วางไว้บริเวณทางเข้า สบู่ล้างมือบริเวณอ่างล้างมือ

๙. กรณีครูสังเกตพบนักเรียนที่มีปัญหาพฤติกรรม เช่น เด็กสมาธิสั้น เด็กที่มีความวิตกกังวลสูงอาจมีพฤติกรรมดุเดือดหรือกีดเลื้อย ครูสามารถติดตามอาการและนำเข้าสู่ข้อมูลที่สังเกตพบในฐานข้อมูล ด้านพฤติกรรม อารมณ์ สังคมนักเรียน (หรือฐานข้อมูล HERO) เพื่อให้เกิดการช่วยเหลือร่วมกับผู้เชี่ยวชาญด้านสุขภาพจิตต่อไป

๑๐. วิธีการปรับพฤติกรรมสำหรับนักเรียนที่ไม่ร่วมมือปฏิบัติตามมาตรการที่ครูกำหนด ด้วยการแก้ปัญหา การเรียนรู้ใหม่ให้ถูกต้อง นั่นคือ “สร้างพฤติกรรมที่พึงประสงค์” หรือ “ลดพฤติกรรมที่ไม่พึงประสงค์

๑๑. ครูสื่อสารความรู้เกี่ยวกับความเครียดว่าเป็นปฏิกิริยาปกติที่เกิดขึ้นได้ในภาวะวิกฤติที่มีการแพร่ระบาดของโรคโควิด ๑๙ และนากระบวนการจัดการความเครียด การฝึกสติให้กลมกลืนและเหมาะสมกับนักเรียนแต่ละวัย ร่วมกับการฝึกทักษะชีวิตที่เสริมสร้างความเข้มแข็งทางใจ (Resilience) ให้กับนักเรียน ได้แก่ ทักษะชีวิตด้านอารมณ์ สังคม และความคิด เป็นต้น

๑๒. ครูสังเกตอารมณ์ความเครียดของตัวเอง เนื่องจากภาระหน้าที่การดูแลนักเรียนจำนวนมาก และกำกับให้ปฏิบัติตามมาตรการป้องกันการติดโรคโควิด ๑๙ เป็นบทบาทสำคัญ อาจจะสามารถสร้างความเครียดวิตกกังวลทั้งจากการเฝ้าระวังนักเรียน และการป้องกันตัวท่านเองจากการสัมผัสกับเชื้อโรค ดังนั้น เมื่อครูมีความเครียดจากสาเหตุต่าง ๆ มีข้อเสนอแนะ ดังนี้

- ความสับสนมาตรการของสถานศึกษาที่ไม่กระจ่างชัดเจน แนะนำให้สอบถามกับผู้บริหารหรือเพื่อนร่วมงาน เพื่อให้เข้าใจบทบาทหน้าที่และข้อปฏิบัติที่ตรงกัน

- ความวิตกกังวล กลัวการติดเชื้อในสถานศึกษา พุดคุยสื่อสารถึงความไม่สบายใจ ร้องขอสิ่งจำเป็นสำหรับการเรียนการสอนที่เพียงพอต่อการป้องกันการติดเชื้อโควิด ๑๙ เช่น สถานที่สอน กระบวนการเรียนรู้ การส่งงานหรือตรวจการบ้าน เป็นต้น หากท่านเป็นกลุ่มเสี่ยง มีโรคประจำตัวสามารถเข้าสู่แนวทางดูแลบุคลากรของสถานศึกษา

- จัดให้มีการจัดการความเครียด การฝึกสติ เป็นกิจวัตรก่อนเริ่มการเรียนการสอนเพื่อลดความวิตกกังวลต่อสถานการณ์ที่ตึงเครียดนี้

แนวปฏิบัติสำหรับนักเรียน

๑. ติดตามข่าวสารสถานการณ์การแพร่ระบาดของโรคโควิด ๑๙ พื้นที่เสี่ยง คำแนะนำการป้องกันตนเอง และลดความเสี่ยงจากการแพร่กระจายของโรคโควิด ๑๙ จากแหล่งข่าวที่เชื่อถือได้

๒. สังเกตอาการป่วยของตนเอง หากมีอาการไข้ ไอ มีน้ำมูก เจ็บคอ หายใจลำบาก เหนื่อยหอบ ไม่ได้กลิ่น ไม่รู้รส ให้รีบแจ้งครูหรือผู้ปกครองให้พาไปพบแพทย์ กรณีคนในครอบครัวป่วยด้วยโรคโควิด ๑๙ หรือกลับจากพื้นที่เสี่ยง อยู่ในช่วงกักตัว ให้ปฏิบัติตามมาตรการของกระทรวงสาธารณสุขอย่างเคร่งครัด

๓. มีและใช้ของส่วนตัว ไม่ร่วมกับผู้อื่น เช่น ช้อน ส้อม แก้วน้ำ แปรงสีฟัน ยาสีฟัน ผ้าเช็ดหน้า ผ้าเช็ดตัว หน้ากากผ้าหรือหน้ากากอนามัย และทำความสะอาดหรือเก็บให้เรียบร้อยทุกครั้งหลังใช้งาน

๔. กรณีนักเรียนดื่มน้ำบรรจุขวด ควรแยกเฉพาะตนเอง และทำเครื่องหมายหรือสัญลักษณ์เฉพาะไม่ให้ปะปนกับคนอื่น

๕. หมั่นล้างมือบ่อยๆ ด้วยวิธีล้างมือ ๗ ขั้นตอน อย่างน้อย ๒๐ วินาที ก่อนกินอาหาร หลังใช้ส้วม หลีกเลียงการใช้มือสัมผัสใบหน้า ตา ปาก จมูก โดยไม่จำเป็น รวมถึงสร้างสุขนิสัยที่ดี หลังเล่นกับเพื่อนและเมื่อ กลับมาถึงบ้าน ควรอาบน้ำ สระผม และเปลี่ยนเสื้อผ้าใหม่ทันที

๖. เว้นระยะห่างระหว่างบุคคล อย่างน้อย ๑-๒ เมตร ในการทำกิจกรรมระหว่างเรียน ช่วงพัก และหลังเลิกเรียน เช่น นั่งกินอาหาร เล่นกับเพื่อน เข้าแถวต่อคิวระหว่างเดินทางอยู่บนรถ

๗. สวมหน้ากากผ้าหรือหน้ากากอนามัยตลอดเวลาที่อยู่ในสถานศึกษา

๘. หลีกเลียงการไปในสถานศึกษาที่แออัดหรือแหล่งชุมชนที่เสี่ยงต่อการติดเชื้อโควิด ๑๙

๙. ดูแลสุขภาพให้แข็งแรง ด้วยการกินอาหารปรุงสุก ร้อน สะอาด อาหารครบ ๕ หมู่ และผัก ผลไม้ ๕ สี เสริมสร้างภูมิคุ้มกัน ควรเสริมอาหารเข้าจากบ้าน หรือให้ผู้ปกครองจัดเตรียมอาหารกล่อง (Box Set) กินที่โรงเรียน แทน รวมถึงออกกำลังกาย อย่างน้อย ๖๐ นาที ทุกวัน และนอนหลับอย่างเพียงพอ ๙-๑๑ ชั่วโมงต่อวัน

๑๐. กรณีนักเรียนขาดเรียนหรือถูกกัก ควรติดตามความคืบหน้าการเรียนอย่างสม่ำเสมอ ปรึกษาครู เช่น การเรียนการสอน สื่อออนไลน์ อ่านหนังสือ ทบทวนบทเรียน และทำแบบฝึกหัดที่บ้าน

๑๑. หลีกเลียงการล้อเลียนความผิดปกติหรืออาการไม่สบายของเพื่อน เนื่องจากอาจก่อให้เกิดความหวาดกลัวมากเกินไปต่อการป่วยด้วยโรคโควิด ๑๙ และเกิดการแบ่งแยกกีดกันในหมู่นักเรียน

บทบาทหน้าที่ของนักเรียนแกนนำด้านสุขภาพ

๑. ติดตามข่าวสารสถานการณ์การแพร่ระบาดของโรคโควิด ๑๙ พื้นที่เสี่ยง คำแนะนำการป้องกันตนเอง และลดความเสี่ยงจากการแพร่กระจายของโรคโควิด ๑๙ จากแหล่งข่าวที่เชื่อถือได้

๒. ช่วยครูตรวจคัดกรองวัดอุณหภูมิร่างกายของนักเรียนทุกคนที่มาเรียน ในตอนเช้า ทางเข้า โดยมีครู ดูแลให้คำแนะนำอย่างใกล้ชิด เน้นการจัดเว้นระยะห่างระหว่างบุคคล อย่างน้อย ๑-๒ เมตร

๓. ตรวจสอบความเรียบร้อยของนักเรียนทุกคนที่มาเรียน ต้องสวมหน้ากากผ้าหรือหน้ากากอนามัย หากพบนักเรียนไม่ได้สวม ให้แจ้งครูผู้รับผิดชอบ เพื่อจัดหาหน้ากากผ้าหรือหน้ากากอนามัยสำรองให้

๔. เผื่อระวังสังเกตอาการของนักเรียน หากมีอาการไข้ ไอ มีน้ำมูก เจ็บคอ หายใจลำบาก เหนื่อยหอบ ไม่ได้กลิ่น ไม่รู้รส ให้รีบแจ้งครูทันที

๕. จัดกิจกรรมสื่อสารให้ความรู้คำแนะนำการป้องกันและลดความเสี่ยงจากการแพร่กระจายโรคโควิด ๑๙ แก่เพื่อนนักเรียน เป็น สอนวิธีการล้างมือที่ถูกต้อง การทำหน้ากากผ้า การสวมหน้ากาก การถอดหน้ากากผ้า กรณีเก็บไว้ใช้ต่อ การทำความสะอาดหน้ากากผ้า การเว้นระยะห่างระหว่างบุคคล จัดทำป้ายแนะนำต่างๆ

๖. ตรวจสอบอุปกรณ์ของใช้ส่วนตัวของเพื่อนนักเรียนและรุ่นน้อง ให้พร้อมใช้งาน เน้นไม่ใช้ร่วมกับผู้อื่น เช่น จาน ช้อน ส้อม แก้วน้ำ แปรงสีฟัน ยาสีฟัน ผ้าเช็ดหน้า ผ้าเช็ดมือของตนเอง

๗. จัดเวรทำความสะอาดห้องเรียน ร้องเรียนร่วม และบริเวณจุดสัมผัสเสี่ยงทุกวัน เช่น ลูกบิดประตู กลอนประตู ราวบันได สนามเด็กเล่น อุปกรณ์กีฬา เครื่องดนตรี คอมพิวเตอร์

๘. เป็นแบบอย่างที่ดีในการปฏิบัติตัวเพื่อป้องกันโรคโควิด ๑๙ ด้วยการสวมหน้ากากผ้าหรือหน้ากากอนามัย ล้างมือบ่อยๆ กินอาหารใช้จาน ช้อน ส้อม แก้วน้ำของตนเอง การเว้นระยะห่าง เป็นต้น โดยถือปฏิบัติ เป็นสุขนิสัยกิจวัตรประจำวันอย่างสม่ำเสมอ

แนวปฏิบัติสำหรับผู้ปกครอง

๑. ติดตามข่าวสารสถานการณ์การแพร่ระบาดของโรคโควิด ๑๙ คำแนะนำการป้องกันตนเองและลดความเสี่ยงจากการแพร่ระบาดจากแหล่งข่าวที่เชื่อถือได้

๒. สังเกตอาการของบุตรหลาน หากมีอาการไข้ ไอ มีน้ำมูก เจ็บคอ หายใจลำบาก เหนื่อยหอบ ไม่ได้กลิ่น ไม่รู้รส ให้รีบไปพบแพทย์ ควรแยกเด็กไม่ให้ไปเล่นกับคนอื่น ให้พักผ่อนอยู่กับบ้านจนกว่าจะหายเป็นปกติ กรณีมีบุคคลในครอบครัวป่วยด้วยโรคโควิด ๑๙ หรือกลับจากพื้นที่เสี่ยง อยู่ในช่วงกักตัว ให้ปฏิบัติตามมาตรการของกระทรวงสาธารณสุขอย่างเคร่งครัด

๓. จัดหาของใช้ส่วนตัวให้บุตรหลานให้เพียงพอในแต่ละวัน ทำความสะอาดทุกวัน เช่น หน้ากากผ้า ช้อน ส้อม แก้วน้ำ แปรงสีฟัน ยาสีฟัน ผ้าเช็ดหน้า ผ้าเช็ดตัว ฯลฯ

๔. จัดหาสบู่หรือเจลแอลกอฮอล์ และกำกับดูแลบุตรหลานให้ล้างมือบ่อย ๆ ก่อนกินอาหาร หลังใช้ส้วม หลีกเลียงการใช้มือสัมผัสใบหน้า ตา ปาก จมูก โดยไม่จำเป็น และสร้างสุขนิสัยที่ดี หลังเล่นกับเพื่อนและเมื่อกลับมาถึงบ้าน ควรอาบน้ำ สระผม และเปลี่ยนชุดใหม่ทันที

๕. ดูแลสุขภาพบุตรหลาน จัดอาหารปรุงสุกใหม่ ส่งเสริมการกินอาหารร้อน สะอาด อาหารครบ ๕ หมู่ และผัก ผลไม้ ๕ สี และควรจัดอาหารกล่องให้เด็กในช่วงเช้าเป็นกล่องแทนการไปซื้ออาหารเข้าทาน เพื่อเสริม ภูมิคุ้มกัน ออกกำลังกายอย่างน้อย ๒๐ นาทีทุกวัน และนอนหลับอย่างเพียงพอ ๙-๑๑ ชั่วโมงต่อวัน

๖. หลีกเลียงการพาบุตรหลานไปในสถานที่เสี่ยงต่อการติดโรคโควิด ๑๙ สถานที่แออัด ที่มีการรวมตัวของคนเป็นจำนวนมาก หากจำเป็นต้องสวมหน้ากากผ้าหรือหน้ากากอนามัย ล้างมือบ่อย ๆ ๗ ขั้นตอน ด้วยสบู่และน้ำนาน ๒๐ นาทีหรือใช้เจลแอลกอฮอล์

๗. กรณีมีการเรียนทางไกลหรือออนไลน์ ผู้ปกครองควรให้ความร่วมมือในการเรียนของนักเรียน เช่น การส่งการบ้าน การร่วมกิจกรรม เป็นต้น

แนวปฏิบัติสำหรับแม่ครัว ผู้ประกอบอาหาร และผู้ปฏิบัติหน้าที่ทำความสะอาด

๑. ติดตามข่าวสารสถานการณ์การแพร่ระบาดของโรคโควิด ๑๙ คำแนะนำการป้องกันตนเองและลด ความเสี่ยงจากการแพร่ระบาดจากแหล่งข่าวที่เชื่อถือได้
๒. สังเกตอาการของตนเอง หากมีอาการไข้ ไอ มีน้ำมูก เจ็บคอ หายใจลำบาก เหนื่อยหอบ ไม่ได้กลิ่น ไม่รู้รส ให้รีบไปพบแพทย์ กรณีมีบุคคลในครอบครัวป่วยด้วยโรคโควิด ๑๙ หรือกลับจากพื้นที่เสี่ยง อยู่ในช่วงกักตัว ให้ ปฏิบัติตามมาตรการของกระทรวงสาธารณสุขอย่างเคร่งครัด
๓. ล้างมือบ่อยๆ ด้วยสบู่และน้ำ ก่อน - หลัง ปรงและประกอบอาหาร ขณะตักอาหาร หลังสัมผัสสิ่งสกปรก เมื่อจับเหรียญหรือธนบัตร หลังใช้ส้วม ควรล้างมือด้วยสบู่และน้ำ นาน ๒๐ นาที หรือใช้เจลแอลกอฮอล์ หลีกเลี่ยงการใช้มือสัมผัสใบหน้า ตา ปาก จมูก โดยไม่จำเป็น
๔. ขณะปฏิบัติงานของผู้สัมผัสอาหาร ต้องสวมหมวกคลุมผม ผ่ากันเปื้อน ถุงมือ สวมหน้ากากและปฏิบัติ ตามสุขอนามัยส่วนบุคคลที่ถูกต้อง
๕. ปกปิดอาหาร ใส่ถุงมือและใช้ที่คีบหยิบจับอาหาร ห้ามใช้มือหยิบจับอาหารกินโดยตรง และจัดให้แยก กิน ไม่ควรใช้มือสัมผัสลงไปในถาดบรรจุอาหารก่อนตักอาหาร
๖. จัดเตรียมเมนูอาหารให้ครบ ๕ หมู่ และผักผลไม้ ๕ เพื่อสร้างภูมิคุ้มกัน ปรงสุกใหม่ ให้นักเรียนกิน ภายใน ๒ ชั่วโมง หากเกินเวลาให้น้ำไปอุ่นใหม่ให้เดือด แล้วนำมาเสิร์ฟใหม่ กรณีที่ไม่สามารถจัดเหลือเวลา สำหรับ เด็กในมือกลางวัน ให้เตรียมอาหารกล่องแทน และรับประทานที่โต๊ะเรียน
๗. จัดเตรียมกระดาษสำหรับล้างรายการอาหาร หรือช่องทางสื่อสารอื่น ๆ เพื่อลดการพูดคุยและสัมผัส
๘. ผู้ปฏิบัติงานทำความสะอาด จัดเก็บขยะ ต้องใส่อุปกรณ์ป้องกันตนเอง เช่น สวมหน้ากากผ้าหรือ หน้ากากอนามัย สวมถุงมือยาง ผ่ากันเปื้อน รองเท้าพื้นยางแข็งหุ้มส้น
๙. การเก็บขยะควรใช้ปากคีบตามยาวเก็บขยะ ใส่ถุงขยะปิดปากถุงให้มิดชิด และนำไปรวบรวมไว้ที่พักขยะ
๑๐. เมื่อปฏิบัติงานเสร็จทุกครั้ง ต้องล้างมือบ่อย ๆ และเมื่อกลับบ้านทุกครั้ง ควรอาบน้ำ สระผม เปลี่ยนเสื้อผ้าใหม่ทุกครั้ง

คำแนะนำในการทำทำความสะอาด

๑. จัดเตรียมอุปกรณ์ทำความสะอาดให้เพียงพอ ได้แก่ น้ำยาทำความสะอาดหรือน้ำยาฟอกขาวอุปกรณ์ การตวง ถังขยะ ถังน้ำ ไม้ถูพื้น ผ้าเช็ดทำความสะอาด อุปกรณ์ป้องกันอันตรายส่วนบุคคล ที่เหมาะสมกับการ ปฏิบัติงาน อาทิถุงมือ หน้ากากผ้า เสื้อผ้าที่จะนำมาเปลี่ยนหลังทำความสะอาด
๒. เลือกใช้ผลิตภัณฑ์ทำความสะอาดพื้นผิวที่เหมาะสม
 - ก กรณีสิ่งของอุปกรณ์เครื่องใช้ แนะนำให้ใช้แอลกอฮอล์ ๗๐% หรือไฮโดรเจนเปอร์ออกไซด์ ๐.๕% ในการเช็ดทำความสะอาด
 - ข กรณีเป็นพื้นที่ขนาดใหญ่ เช่น พื้นห้อง แนะนำให้ใช้ผลิตภัณฑ์ที่มีส่วนผสมของโซเดียมไฮโปคลอไรท์ ๕.๗% (น้ำยาฟอกขาว) ในการเช็ดทำความสะอาด หรือไฮโดรเจนเปอร์ออกไซด์ ๐.๕%
 - ค. ตรวจสอบคุณลักษณะของน้ำยาทำความสะอาดบนฉลากข้างขวดผลิตภัณฑ์ วันหมดอายุ รวมถึง พิจารณาการใช้ซ้ำ น้ำ ขึ้นอยู่กับชนิดพื้นผิววัสดุเป็น โลหะ ผนัง พลาสติก
 ๓. เตรียมน้ำยาทำความสะอาดเพื่อฆ่าเชื้อ ขึ้นอยู่กับชนิดและความเข้มข้นของสารที่เลือกใช้ โดยแนะนำให้ เลือกใช้ผลิตภัณฑ์ฆ่าเชื้อที่มีส่วนผสมของโซเดียมไฮโปคลอไรท์ (ที่เรารู้จักน้ำยาฟอกขาว) เนื่องจากหาซื้อง่าย โดยนำมาผสมกับน้ำ เพื่อให้ได้ความเข้มข้น ๐.๑% หรือ ๑๐๐๐ ส่วนในล้านส่วน ดังนี้
 - กรณีผลิตภัณฑ์มีความเข้มข้น ๒.๕๕ ให้ผสม ๔๐ มิลลิลิตร (๒.๘ ช้อนโต๊ะ : น้ำ ๑ ลิตร)
 - กรณีผลิตภัณฑ์มีความเข้มข้น ๕.๗% ให้ผสม ๑๘ มิลลิลิตร (๑.๒ ช้อนโต๊ะ : น้ำ ๑ ลิตร)

- กรณี ผลิตภัณฑ์มีความเข้มข้น ๕% ให้ผสม ๑๗ มิลลิลิตร (๑.๑ ซ่อนโตะ : น้ำ ๑ ลิตร) หรืออาจใช้ผลิตภัณฑ์ฆ่าเชื้อที่มีส่วนผสมของไฮโดรเจนเปอร์ออกไซด์ โดยนำมาผสมกับน้ำ เพื่อให้ได้ความเข้มข้น ๐.๕% หรือ ๕๐๐๐ ส่วนในล้านส่วน ดังนี้

- กรณีผลิตภัณฑ์มีความเข้มข้น ๕% ให้ผสม ๑๑๐ มิลลิลิตร (๗.๕ ซ่อนโตะ : น้ำ ๑ ลิตร)
- กรณีผลิตภัณฑ์มีความเข้มข้น ๓% ให้ผสม ๒๐๐ มิลลิลิตร (๑๓.๕ ซ่อนโตะ : น้ำ ๑ ลิตร)

๔. สื่อสารให้ความรู้ขั้นตอนการทำความสะอาดที่ถูกต้องเหมาะสม รวมทั้งแนะนำสุขอนามัยใน การดูแลตนเองกับผู้ปฏิบัติงาน

- ล้างมือด้วยสบู่และน้ำ ก่อน - หลัง ทำความสะอาดทุกครั้ง - สวมอุปกรณ์ป้องกันตนเองทุกครั้ง เมื่อต้องทำความสะอาดและฆ่าเชื้อ - เปิดประตูหน้าต่าง ขณะทำความสะอาด เพื่อให้มีการระบายอากาศ

- หากพื้นผิวสกปรก ควรทำความสะอาดเบื้องต้นก่อน เช่น น้ำผ้าชุบน้ำเช็ดบริเวณที่มีฝุ่นหรือคราบสกปรก ก่อนที่จะใช้น้ำยาทำความสะอาดเพื่อฆ่าเชื้อ

- ควรทำความสะอาดและฆ่าเชื้อทั่วทั้งบริเวณที่มีการสัมผัสหรือใช้งานร่วมกันบ่อย ๆ เช่น ลูกบิดประตูรีโมทคอนโทรล ซึ่งเป็นพื้นผิวขนาดเล็ก โดยนำผ้าสำหรับเช็ดทำความสะอาดชุบน้ำยาฟอกขาว ที่เตรียมไว้ตามข้อ ๒ หรือใช้แอลกอฮอล์ ๗๐% หรือไฮโดรเจนเปอร์ออกไซด์ ๐.๕ %

- สำหรับพื้น ใช้ไม้ถูพื้นชุบน้ำยาฆ่าเชื้อที่เตรียมไว้ตามข้อ ๒ เริ่มถูพื้นจากมุมหนึ่งไปยังอีกมุมหนึ่ง ไม่ซ้ารอยเดิม โดยเริ่มจากบริเวณที่สกปรกน้อยไปมาก

- การทำความสะอาดห้องน้ำและห้องส้วม ด้วยน้ำยาทำความสะอาดทั่วไป พื้นห้องส้วมให้ฆ่าเชื้อโดยราดน้ำยาฟอกขาวที่เตรียมไว้ตามข้อ ๒ ทิ้งไว้อย่างน้อย ๓๐ นาทีเปิดเน้นบริเวณที่รองนั่งโถส้วม ฝาปิดโถส้วม ที่กดชักโครก สายชำระ รววจับ ลูกบิดหรือกลอนประตู ที่แขวนกระดาษชำระ อ่างล้างมือ ชันน้ำ ก๊อกน้ำ ที่วางสบู่ ผงซักฟอก ขอบประตู ด้วยผ้าชุบน้ำยาซักฟอกขาว ที่เตรียมไว้ในข้อ ๒ หรือใช้แอลกอฮอล์ต่อได้หรือไฮโดรเจนเปอร์ออกไซด์ ๐.๕%

- หลังทำความสะอาด ควรซักผ้าเช็ดทำความสะอาดและไม่ถูกขึ้น ด้วยน้ำผสมผงซักฟอกหรือน้ำยาฆ่าเชื้อ แล้วซักด้วยน้ำสะอาดอีกครั้ง และนำไปผึ่งแดดให้แรง

- ถอดถุงมือแล้ว ล้างมือด้วยสบู่และน้ำ หากเป็นไปได้ควรชำระล้างร่างกายและเปลี่ยนเสื้อผ้าโดยเร็ว หรือรีบกลับบ้านอาบน้ำให้สะอาดทันที

- บรรจุภัณฑ์ใส่น้ำยาทำความสะอาด ควรคัดแยกออกจากถังขยะทั่วไป และทิ้งในถังขยะอันตราย ส่วนขยะอื่นๆ เช่น หน้ากากอนามัย ถุงมือ รวบรวมและทิ้งขยะลงในถุงพลาสติกถุงขยะ ซ้อนสองชั้น มัดปากถุงให้แน่นและนำไปทิ้งทันทีโดยทิ้งรวมกับขยะทั่วไป

๕. ข้อควรระวัง

- สารที่ใช้ฆ่าเชื้อ ส่วนใหญ่เป็นชนิดสารฟอกขาว อาจก่อให้เกิดการระคายเคืองต่อผิวหนัง เนื้อเยื่ออ่อน ควรระวังไม่ใช้เข้าตาหรือสัมผัสโดยตรง

- ไม่ควรผสมน้ำยาฟอกขาวกับสารทำความสะอาดอื่นที่มีส่วนผสมของแอมโมเนีย

- หลีกเลี่ยงการใช้สเปรย์ฉีดพ่นเพื่อฆ่าเชื้อ เนื่องจากอาจทำให้เกิดการแพร่กระจายของเชื้อโรค

- ไม่ควรนำถุงมือไปใช้ในการทำกิจกรรมประเภทอื่น ๆ โดยเฉพาะการทำความสะอาดเท่านั้น เพื่อป้องกันการแพร่กระจายของเชื้อ หลีกเลี่ยงการใช้มือสัมผัสบริเวณใบหน้า ตา จมูก และปาก ขณะสวมถุงมือและระหว่างการทำความสะอาด

แนวปฏิบัติด้านอนามัยสิ่งแวดล้อม

สถานศึกษาเป็นสถานที่ที่มีคนอยู่รวมกันจำนวนมาก ทั้งนักเรียน ครู ผู้ปกครอง บุคลากร ผู้มาติดต่อ กรณีที่นักเรียนต้องทำกิจกรรมร่วมกับเพื่อน ทำให้มีโอกาสใกล้ชิดกันมาก ทำให้เกิดความเสี่ยงต่อการแพร่กระจายของเชื้อโรคได้ง่าย จึงควรมีแนวปฏิบัติการจัดอาคารสถานที่ ดังนี้

๑. ห้องเรียน ห้องเรียนรวม เช่น ห้องคอมพิวเตอร์ ห้องดนตรี

๑) จัดโต๊ะ เก้าอี้ หรือที่นั่ง ให้มีการเว้นระยะห่างระหว่างบุคคล อย่างน้อย ๑-๒ เมตร ควรคำนึงถึงสภาพบริบทและขนาดพื้นที่ และจัดทำสัญลักษณ์แสดงจุดตำแหน่งชัดเจน กรณีห้องเรียนไม่เพียงพอในการจัด เว้นระยะห่างระหว่างบุคคลควรจัดให้มีการสลับวันเรียนแต่ละชั้นเรียน การแบ่งจำนวนนักเรียน หรือการใช้ พื้นที่ใช้สอยบริเวณสถานศึกษา ตามความเหมาะสม ทั้งนี้อาจพิจารณาวิธีปฏิบัติอื่นตามบริบทความเหมาะสม โดยยึดหลัก Social distancing

๒) จัดให้มีการเหลื่อมเวลาเรียน การเรียนกลุ่มย่อย หรือวิธีปฏิบัติที่เหมาะสมตามบริบทสถานการณ์ และเน้นให้นักเรียนสวมหน้ากากผ้าหรือหน้ากากอนามัยขณะเรียนตลอดเวลา

๓) จัดให้มีการระบายอากาศที่ดี ให้อากาศถ่ายเท เช่น เปิดประตู หน้าต่าง หลีกเลี่ยงการใช้ เครื่องปรับอากาศหากจำเป็นต้องใช้เครื่องปรับอากาศ กำหนดเวลาเปิด - ปิดเครื่องปรับอากาศ เปิดประตู หน้าต่าง ระบายอากาศ ทุก ๑ ชั่วโมงและทำความสะอาดอย่างสม่ำเสมอ

๔) จัดให้มีเจลแอลกอฮอล์ใช้ทำความสะอาดมือสำหรับนักเรียนและครู ใช้ประจำทุกห้องเรียนอย่างเพียงพอ

๕) ให้มีการทำความสะอาดโต๊ะ เก้าอี้ อุปกรณ์ และจุดสัมผัสเสี่ยง เช่น ลูกบิดประตู เครื่องเล่นของใช้ร่วมทุกวันอย่างน้อยวันละ ๒ ครั้ง เช้าก่อนเรียนและพักเที่ยง หรือกรณีมีการย้ายห้องเรียน ต้องทำความสะอาดโต๊ะ เก้าอี้ ก่อนและหลังใช้งานทุกครั้ง

๒. สถานที่แปร่งฟัน

สถานศึกษาส่งเสริมให้มีกิจกรรมแปร่งฟันหลังอาหารกลางวันอย่างถูกต้องเหมาะสมตามสถานการณ์ และบริบทพื้นที่ หลีกเลี่ยงการรวมกลุ่ม ควรจัดเว้นระยะห่างระหว่างบุคคลในการแปร่งฟัน และให้มีอุปกรณ์การแปร่งฟันส่วนบุคคล ดังนี้

๒.๑ การจัดเตรียมวัสดุอุปกรณ์การแปร่งฟันแปร่งสีฟัน

๑) นักเรียนทุกคนมีแปร่งสีฟันเป็นของตนเอง ห้ามใช้แปร่งสีฟันและยาสีฟันร่วมกัน

๒) ทำสัญลักษณ์หรือเขียนขอบบนแปร่งสีฟันของแต่ละคน เพื่อให้รู้ว่าเป็นแปร่งสีฟันของใคร ป้องกันการหยิบของผู้อื่นไปใช้

๓) ควรเปลี่ยนแปร่งสีฟันให้นักเรียน ทุก ๓ เดือน เมื่อแปร่งสีฟันเสื่อมคุณภาพ โดยสังเกต ดังนี้

- บริเวณหัวแปร่งสีฟันมีคราบสกปรกติดค้าง ล้างได้ยาก

- ขนแปร่งสีฟันบานแสดงว่าขนแปร่งเสื่อมคุณภาพใช้แปร่งฟันได้ไม่สะอาดและอาจกระแทกเหงือกให้เป็นแผลได้

- ยาสีฟัน ให้นักเรียนทุกคนมียาสีฟันเป็นของตนเอง และเลือกใช้ยาสีฟันผสมฟลูออไรด์ซึ่งมี ปริมาณฟลูออไรด์ ๑,๐๐๐-๑,๕๐๐ ppm. (มิลลิกรัม/ลิตร) เพื่อป้องกันฟันผุ

- แก้วน้ำ จัดให้นักเรียนทุกคนมีแก้วน้ำส่วนตัวเป็นของตนเอง จำนวน ๒ ใบ

- ผ้าเช็ดหน้าส่วนตัว สำหรับใช้เช็ดทำความสะอาดบริเวณใบหน้า ควรซักและเปลี่ยนใหม่

๒.๒ การเก็บอุปกรณ์แปรงสีฟัน

- ๑) เก็บแปรงสีฟันในบริเวณที่มีอากาศถ่ายเทได้สะดวก ไม่อับชื้น และปลอดภัยจากแมลง
- ๒) จัดทำที่เก็บแปรงสีฟัน แก้วน้ำ โดยเก็บของนักเรียนแต่ละคนแยกจากกัน ไม่ปะปนกัน วันที่ให้มีระยะห่างเพียงพอที่จะไม่ให้แปรงสีฟันสัมผัสกัน เพื่อป้องกันการแพร่ระบาดของโรคโควิด ๑๙ และควรวางหัวของแปรงสีฟันตั้งขึ้น เพื่อป้องกันไม่ให้น้ำที่ค้างตามด้ามแปรงสีฟัน หยดลงใส่หัวแปรงสีฟัน

๒.๓ การจัดกิจกรรมแปรงฟันหลังอาหารกลางวัน

ครูประจำชั้นดูแลและจัดให้มีกิจกรรมการแปรงฟันในห้องเรียน ให้นักเรียนทุกคนแปรงฟันหลังอาหารกลางวันทุกวันอย่างสม่ำเสมอ โดยหลีกเลี่ยงการรวมกลุ่ม และเว้นระยะห่างในการแปรงฟัน โดย

- ๑) ให้นักเรียนแปรงฟันในห้องเรียน โดยนั่งที่โต๊ะเรียน เพื่อป้องกันการแพร่กระจายของน้ำลาย ละอองน้ำ หรือเชื้อโรคสู่ผู้อื่น กรณีห้องเรียนแออัด ให้เหลื่อมเวลาในการแปรงฟัน
- ๒) ก่อนการแปรงฟันทุกครั้ง ให้ล้างมือด้วยสบู่และน้ำเสมอ เป็นเวลาอย่างน้อย ๒๐ วินาที หรือเจลแอลกอฮอล์ที่มีความเข้มข้น ๗๐-๗๕ % หลีกเลี่ยงการรวมกลุ่ม และเว้นระยะห่างระหว่างบุคคลอย่างน้อย ๑ - ๒ เมตร
- ๓) ครูประจำชั้นเทน้ำให้นักเรียนใส่แก้วน้ำใบที่ ๑ ประมาณ ๑/๓ แก้ว (ประมาณ ๑๕. ml.)
- ๔) นักเรียนนั่งที่โต๊ะเรียน แปรงฟันด้วยยาสีฟันผสมฟลูออไรด์ครอบคลุมทุกซอกทุกด้าน นานอย่างน้อย ๒ นาทีเมื่อแปรงฟันเสร็จแล้ว ให้บ้วนยาสีฟันและน้ำสะอาดลงในแก้วน้ำ ใบที่ ๒ เช็ดปากให้เรียบร้อย
- ๕) นักเรียนทุกคนน้ำที่ใช่แล้ว จากแก้วใบที่ ๒ เทรวมใส่ภาชนะที่เตรียมไว้ และให้ครูประจำชั้นนำไปเททิ้งในที่ระบายน้ำของสถานศึกษาห้ามเทลงพื้นดิน
- ๕) นักเรียนน้ำแปรงสีฟันและแก้วน้ำไปล้างทำความสะอาด และนำกลับมาเก็บให้เรียบร้อย หลีกเลี่ยงการรวมกลุ่มและเว้นระยะห่างระหว่างบุคคล อย่างน้อย ๑-๒ เมตร
- ๗) มีการตรวจความสะอาดฟันหลังการแปรงฟันด้วยตนเองทุกวัน โดยอาจมีกระจกของตัวเองในการตรวจดูความสะอาดเสริมด้วยกิจกรรมการย้อมสีฟันอย่างน้อยภาคเรียนละ ๒ ครั้ง

๓. สนามเด็กเล่น

- ๑) ให้มีการทำความสะอาดเครื่องเล่นและอุปกรณ์การเล่นทุกวัน อย่างน้อยวันละ ๒ ครั้ง ทำความ สะอาดด้วยน้ำยาทำความสะอาดตามคำแนะนำของผลิตภัณฑ์
- ๒) จัดเครื่องเล่น อุปกรณ์การเล่น และนักเรียน ให้มีการเว้นระยะห่างระหว่างบุคคล อย่างน้อย ๑ - ๒ เมตร และกำกับดูแลให้เด็กสวมหน้ากากผ้าหรือหน้ากากอนามัยตลอดเวลาการเล่น
- ๓) จำกัดจำนวนคน จำกัดเวลาการเล่นในสนามเด็กเล่น โดยอยู่ในความควบคุมดูแลของครูในช่วงเวลาพักเที่ยงและหลังเลิกเรียน
- ๔) ให้ล้างมือด้วยสบู่และน้ำหรือเจลแอลกอฮอล์ใช้ทำความสะอาดมือก่อนและหลังการเล่นทุกครั้ง

๔. ห้องส้วม

- ๑) จัดเตรียมอุปกรณ์ทำความสะอาดอย่างเพียงพอ ได้แก่ น้ำยาทำความสะอาดหรือน้ำยาฟอกขาว อุปกรณ์การตวงถูขยะ ถังน้ำ ไม้ถูพื้น คีบตามยาวสำหรับเก็บขยะ ผ้าเช็ดทำความสะอาด และอุปกรณ์ป้องกัน อันตรายส่วนบุคคลที่เหมาะสมกับการปฏิบัติงาน เช่น ถุงมือ หน้ากากผ้า เสื้อผ้าที่จะนำมาเปลี่ยนหลังทำความสะอาด

๒) การทำความสะอาดห้องน้ำ ห้องส้วม อย่างน้อยวันละ ๒ ครั้ง ด้วยน้ำยาทำความสะอาดทั่วไปพื้นห้องส้วมให้ฆ่าเชื้อโดยใช้ผลิตภัณฑ์ฆ่าเชื้อที่มีส่วนผสมของโซเดียมไฮโปคลอไรท์ (รู้จักกันในชื่อ “น้ำยาฟอกขาว”) โดยนำมาผสมกับน้ำเพื่อให้ได้ความเข้มข้น ๐.๑% หรือ ๑๐๐๐ ส่วนในล้านส่วน หรือผลิตภัณฑ์ฆ่าเชื้อที่มีส่วนผสมของไฮโดรเจนเปอร์ออกไซด์โดยนำมาผสมกับน้ำ เพื่อให้ได้ความเข้มข้น ๐.๕% หรือ ๕๐๐๐ ส่วนในล้านส่วนราดน้ำยาฆ่าเชื้อ ทั้งไว้อย่างน้อย ๑๐ นาที เน้นเช็ดบริเวณที่รองนั่งโถส้วม ฝาปิดโถส้วม ที่กด ชักโครก สายน้ำรั่ว ราวจับ ลูกบิดหรือกลอนประตู ที่แขวนกระดาษชำระอ่างล้างมือ ชันน้ำ ก๊อกน้ำ ที่วางสบู่ ผงซักฟอก ประตู ด้วยผ้าชุบน้ำยาฟอกขาว หรือใช้แอลกอฮอล์ ๗๐% หรือ ไฮโดรเจนเปอร์ออกไซด์ ๐.๕%

๓) หลังทำความสะอาด ควรซักผ้าเช็ดทำความสะอาดและไม้ถูพื้น ด้วยน้ำผสมผงซักฟอกหรือน้ำยาฆ่าเชื้อแล้วซักด้วยน้ำสะอาดอีกครั้ง และนำไปผึ่งแดดให้แห้ง

๕. ห้องพักรู

๑) จัดโต๊ะ เก้าอี้ หรือนั่ง ให้มีการเว้นระยะห่างระหว่างบุคคลอย่างน้อย ๑ - ๒ เมตร คำนึงถึง สภาพบริบทและขนาดพื้นที่ อาจพิจารณาใช้ฉากกั้นบนโต๊ะเรียน และจัดทำสัญลักษณ์แสดงจุดตำแหน่งชัดเจน โดยถือปฏิบัติตามหลัก Social distancing อย่างเคร่งครัด

๒) ให้ครูสวมหน้ากากผ้าหรือหน้ากากอนามัยตลอดเวลาที่อยู่ในสถานศึกษา

๓) จัดให้มีการระบายอากาศที่ดี ให้อากาศถ่ายเท เช่น เปิดประตู หน้าต่าง หลีกเลี้ยงการใช้ เครื่องปรับอากาศหากจำเป็นต้องใช้เครื่องปรับอากาศ กำหนดเวลาเปิด - ปิดเครื่องปรับอากาศ เปิดประตูหน้าต่าง ระบายอากาศ ทุก ๑ ชั่วโมงและทำความสะอาดอย่างสม่ำเสมอ

๔) ให้มีการทำความสะอาดโต๊ะ เก้าอี้ อุปกรณ์ และจุดสัมผัสเสี่ยง เช่น ลูกบิดประตู อุปกรณ์ คอมพิวเตอร์ โทรศัพท์ เป็นต้นเป็นประจำทุกวัน อย่างน้อยวันละ ๒ ครั้ง

๕) จัดเตรียมเจลแอลกอฮอล์ใช้ทำความสะอาดมือสำหรับครูและผู้มาติดต่อ บริเวณทางเข้าด้านหน้า ประตู และภายในห้องอย่างเพียงพอและทั่วถึง

๖. ห้องพยาบาล

๒) จัดหาครูหรือเจ้าหน้าที่ เพื่อดูแลนักเรียน ในกรณีที่มีนักเรียนป่วยมาอนพักรอผู้ปกครองมารับ

๒) จัดให้มีพื้นที่หรือห้องแยกอย่างชัดเจน ระหว่างนักเรียนป่วยจากอาการไข้หวัดกับนักเรียนป่วยจากสาเหตุอื่นๆ เพื่อป้องกันการแพร่กระจายเชื้อโรค

๓) ทำความสะอาดเตียงและอุปกรณ์ของใช้ทุกวัน

๔) จัดเตรียมเจลแอลกอฮอล์ใช้ทำความสะอาดมือ บริเวณทางเข้าหน้าประตูและภายในห้องพยาบาล อย่างเพียงพอ

๗. โรงอาหาร

การจัดบริการภายในโรงอาหาร การนั่งกินอาหารร่วมกันของผู้ใช้บริการ รวมถึงอาหาร ภาชนะ อุปกรณ์ ถังน้ำดื่ม/ตู้กดน้ำดื่มระบบกรองน้ำและผู้สัมผัสอาหาร อาจเป็นแหล่งแพร่กระจายเชื้อโรค จึงควรมีการดูแล เพื่อลดและป้องกันการแพร่กระจายเชื้อโรคดังนี้

๑) กำหนดมาตรการการปฏิบัติให้สถานที่สะอาด ถูกสุขลักษณะ ดังนี้

(๑) จัดให้มีอ่างล้างมือ พร้อมสบู่ สำหรับให้บริการแก่ผู้เข้ามาใช้บริการโรงอาหาร บริเวณก่อนทางเข้าโรงอาหาร

(๒) ทุกคนที่จะเข้ามาในโรงอาหาร ต้องสวมหน้ากากผ้าหรือหน้ากากอนามัย

(๓) จัดให้มีการเว้นระยะห่างระหว่างบุคคล อย่างน้อย ๑ - ๒ เมตร ในพื้นที่ต่าง ๆ เช่น ที่นั่งกินอาหารจุดรับอาหาร จุดซื้ออาหาร จุดรอกดน้ำดื่ม จุดปฏิบัติงานร่วมกันของผู้สัมผัสอาหาร

(๔) จัดเหลื่อมช่วงเวลาซื้อและกินอาหาร เพื่อลดความแออัดพื้นที่ภายในโรงอาหาร

(๕) ทำความสะอาดสถานที่ปรุง ประกอบอาหาร พื้นที่ตั้งตู้กดน้ำดื่ม และพื้นที่บริเวณที่นั่งกินอาหารให้สะอาด ด้วยน้ำยาทำความสะอาดหรือผงฟอก และจัดให้มีการฆ่าเชื้อด้วยโซเดียมไฮโปคลอไรท์ (น้ำยาฟอกขาว) ที่มีความเข้มข้น ๑,๐๐๐ ส่วนในล้านส่วน (ใช้โซเดียมไฮโปคลอไรท์ ๖% อัตราส่วน ๑ ช้อน โตะต่อน้ำ ๑ ลิตร)

(๖) ทำความสะอาดโต๊ะและที่นั่งให้สะอาด สำหรับนั่งกินอาหาร ด้วยน้ำยาทำความสะอาด หรือจัดให้มีการฆ่าเชื้อด้วยแอลกอฮอล์ ๗๐% โดยหยดแอลกอฮอล์ลงบนผ้าสะอาดพอหมาด ๆ เช็ดไปในทิศทางเดียวกัน หลังจากผู้ใช้บริการทุกครั้ง

(๗) ทำความสะอาดภาชนะ อุปกรณ์ และเครื่องใช้ให้สะอาด ด้วยน้ำยาล้างจาน และให้มีการฆ่าเชื้อด้วยการแช่ในน้ำร้อน ๘๐ องศาเซลเซียส เป็นเวลา ๓๐ วินาที หรือแช่ด้วยโซเดียมไฮโปคลอไรท์ (น้ำยาฟอกขาว) ที่มีความเข้มข้น ๑๐๐ ส่วนในล้านส่วน (ใช้โซเดียมไฮโปคลอไรท์ ๖% อัตราส่วน ครึ่งช้อนชาต่อน้ำ ๑ ลิตร) ๑ นาที แล้วล้างน้ำให้สะอาด และอบหรือผึ่งให้แห้ง ก่อนนำไปใช้ใส่อาหาร

(๘) จัดบริการอาหาร เน้นป้องกันการปนเปื้อนของเชื้อโรค เช่น อาหารปรุงสำเร็จสุกใหม่ทุกครั้ง หลีกเลี่ยงอาหารเสี่ยง เช่น อาหารประเภทกะทิ หรืออาหารปรุงข้ามวัน การปกปิดอาหารปรุงสำเร็จ การใช้ ภาชนะที่เหมาะสมกับประเภทอาหาร และจัดให้มีภาชนะอุปกรณ์สำหรับการกินอาหารอย่างเพียงพอเป็น รายบุคคล เช่น จาน ถาด หลุม ช้อน ส้อม แก้วน้ำ เป็นต้น

(๙) ประชาสัมพันธ์ให้ความรู้ภายในโรงอาหาร เช่น การสวมหน้ากากที่ถูกต้องวิธี ขั้นตอนการ ล้างมือ ที่ถูกต้องการเว้นระยะห่างระหว่างบุคคล การเลือกอาหารปรุงสุกใหม่สะอาด เป็นต้น

(๑๐) พิจารณาทางเลือกให้ผู้ปกครองสามารถเตรียมอาหารกลางวัน (Lunch box) ให้นักเรียนมารับประทานเองเพื่อป้องกันเชื้อและลดการแพร่กระจายเชื้อ

๒) ผู้สัมผัสอาหาร ต้องดูแลสัญลักษณ์ส่วนบุคคล มีการป้องกันตนเองและป้องกันการแพร่กระจาย เชื้อโรค ดังนี้

(๑) หากมีอาการป่วย ไข้ ไอ มีน้ำมูก เจ็บคอ ซายใจลำบาก เหนื่อยหอบ ไม่ให้กลิ่น ไม่รู้รส ให้หยุดปฏิบัติงานและแนะนำให้ไปพบแพทย์ทันที

(๒) ดูแลสัญลักษณ์ส่วนบุคคล มีการป้องกันตนเอง แต่งกายให้สะอาด สวมใส่ผ้ากันเปื้อนและอุปกรณ์ป้องกันการปนเปื้อนสู่อาหาร ในขณะที่ปฏิบัติงาน

(๓) รักษาความสะอาดของมือ ด้วยการล้างมือบ่อย ๆ ด้วยสบู่และน้ำ ก่อนปฏิบัติงาน และขณะเตรียมอาหารประกอบอาหาร และจำหน่ายอาหาร รวมถึงหลังจากการจับเหรียญหรือธนบัตร หรือสัมผัสสิ่งสกปรก อาจใช้เจลแอลกอฮอล์ทำความสะอาดมือร่วมด้วย หลีกเลี่ยงการใช้มือสัมผัสใบหน้า ตา ปาก จมูกโดยไม่จำเป็น

(๔) สวมใส่หน้ากากผ้าหรือหน้ากากอนามัย ตลอดเวลาขณะปฏิบัติงาน

(๕) มีพฤติกรรมขณะปฏิบัติงานป้องกันการปนเปื้อนของเชื้อโรค เช่น ใช้อุปกรณ์ในการปรุงประกอบอาหาร เช่น เขียง มีด การหยิบจับอาหาร แยกระหว่างอาหารสุก อาหารประเภทเนื้อสัตว์สด ผัก และผลไม้ และไม่เตรียม ปรุง ประกอบอาหารบนพื้นโดยตรง

(๖) จัดเมนูอาหารที่ เน้นอาหารปรุงสุกด้วยความร้อน โดยเฉพาะเนื้อสัตว์ ปรุงให้สุกด้วยความร้อนไม่น้อยกว่า ๗๐ องศาเซลเซียส หลีกเลี่ยงอาหารบูดเสียง่าย เช่น อาหารประเภทกะทิและอาหารที่ไม่ผ่าน ความร้อน เช่น ซูชิ เป็นต้น

(๗) อาหารปรุงสำเร็จ จัดเก็บในภาชนะสะอาด มีการปกปิดอาหารจัดเก็บสูงจากพื้นไม่น้อยกว่า ๖๐ เซนติเมตรกรณีอาหารปรุงสำเร็จรอการจำหน่ายให้นำมาอุ่น ทุก ๒ ชั่วโมง

(๘) การใช้ภาชนะบรรจุอาหารแบบใช้ครั้งเดียวทิ้งต้องสะอาดมีคุณภาพเหมาะสมกับการบรรจุอาหารปรุงสำเร็จและไม่ควรใช้โฟมบรรจุอาหาร

(๙) ระหว่างการปฏิบัติงาน ให้มีการเว้นระยะห่างระหว่างบุคคล อย่างน้อย ๑ - ๒ เมตร

๓) ผู้ที่เข้ามาใช้บริการโรงอาหาร ต้องดำเนินการป้องกันตนเอง และป้องกันการแพร่กระจายเชื้อโรค ดังนี้

(๑) ล้างมือบ่อย ๆ ด้วยสบู่และน้ำ หรือใช้เจลแอลกอฮอล์ทำความสะอาดมือทุกครั้งก่อนเข้า ไปในโรงอาหารก่อนกินอาหาร หรือหลังจากสัมผัสสิ่งสกปรกหรือหลังจากออกจากห้องส้วม

(๒) ทุกคนต้องสวมหน้ากากผ้าหรือหน้ากากอนามัยตลอดเวลาที่อยู่ในโรงอาหาร

(๓) หลีกเลี่ยงการกินอาหารประเภทเนื้อสัตว์ เครื่องในสัตว์ ที่ปรุงไม่สุกและตรวจสอบคุณภาพของอาหารทันที เช่น สภาพอาหาร กลิ่น ความสะอาดและความเหมาะสม

(๔) ให้มีการเว้นระยะห่างระหว่างบุคคล อย่างน้อย ๑ - ๒ เมตร ในขณะรออาหารนั่งกินอาหาร ขณะรอกินน้ำดื่ม

๘. ห้องนอนเด็กเล็ก

๑) ทำความสะอาดเครื่องนอน เปลี่ยนผ้าปูที่นอน ปลอกหมอน และผ้ากันเปื้อนทุกวัน รวมถึงทำความสะอาดอุปกรณ์ของใช้ของเด็กเล่น ตุ๊กตาของส่วนบุคคล และจุดสัมผัสสิ่งร่วม เป็นประจำทุกวัน

๒) จัดให้มีพื้นที่สำหรับการเรียนรู้ของเด็กรายบุคคล เช่น เรียงบนสื่อ ใช้สัญลักษณ์แทนขอบเขตรวมถึงการจัดที่นอนสำหรับเด็กต้องเว้นระยะห่างระหว่างบุคคล อย่างน้อย ๒ - ๒ เมตร

๓) มีและใช้ของใช้ส่วนตัว เน้นไม่ใช้ของใช้ร่วมกัน เช่น ผ้ากันเปื้อน ผ้าเช็ดหน้า ผ้าเช็ดตัว แก้วน้ำ

๔) จัดให้มีเจลแอลกอฮอล์ใช้ทำความสะอาดมือสำหรับครูและนักเรียน บริเวณทางเข้าและภายในห้องอย่างเพียงพอ

๕) มีการระบายอากาศที่ดี อากาศถ่ายเทสะดวก เช่น เปิดประตู หน้าต่าง หลีกเลี่ยงการใช้เครื่องปรับอากาศหากจำเป็นต้องใช้เครื่องปรับอากาศ กำหนดเวลาเปิด-ปิดเครื่องปรับอากาศ และเปิด ประตู หน้าต่าง ระบายอากาศ ทุก ๑ ชั่วโมงและต้องทำความสะอาดอย่างสม่ำเสมอ

๖) จัดอุปกรณ์การส่งเสริมพัฒนาการเด็กอย่างเพียงพอ คนละ ๕ ชุด

๗) อัตราส่วนของครูหรือผู้ดูแลเด็กหรือพี่เลี้ยงต่อเด็กเล็ก ๑ : ๑๐ ในการดูแลเด็กตลอดทั้งวัน

๙. การเข้าแถวเคารพธงชาติ

๒) การจัดพื้นที่เข้าแถว ให้มีการเว้นระยะห่างระหว่างบุคคล อย่างน้อย ๑ - ๒ เมตร กรณีมีพื้นที่จำกัดไม่เพียงพออาจพิจารณาสลับชั้นเรียนมาเข้าแถวบริเวณหน้าเสาธง หรือจัดให้มีการเข้าแถวบริเวณที่มีพื้นที่กว้างขวาง เช่น หน้าห้องเรียน สนามกอล์ฟ สนามกีฬา เป็นต้น หรืองดกิจกรรมเข้าแถวในช่วงเช้า

๒) ครูและนักเรียนทุกคนต้องสวมหน้ากากผ้าหรือหน้ากากอนามัยตลอดเวลาการเข้าแถวเคารพธงชาติ

๓) ลดระยะเวลาการจัดกิจกรรมหน้าเสาธง กรณีมีการสื่อสารประชาสัมพันธ์ควรใช้ช่องทางอื่น ๆ เช่น เสียงตามสายผ่านออนไลน์ Line Facebook แจ้งในห้องเรียน เป็นต้น

๔) ทำความสะอาดอุปกรณ์ของใช้หรือจุดสัมผัสเสี่ยง ภายหลังจากใช้งานทุกครั้ง เช่น เชือกที่เสารง ไมโครโฟน เป็นต้น

แนวทางปฏิบัติการปิดหรือไม่ปิดสถานศึกษากรณีเกิดโรคโควิด ๑๙

นิยาม

- **ผู้ป่วยยืนยันโรคโควิด ๑๙** หมายถึง ผู้ที่มีผลตรวจทางห้องปฏิบัติการพบว่าติดเชื้อไวรัสโคโรนา ๒๐๑๙ (COVID-๑๙)
- **ผู้สัมผัสที่มีความเสี่ยงต่อการติดเชื้อสูง (High risk contact) (ผู้สัมผัสเสี่ยงสูง)** หมายถึง ผู้สัมผัสใกล้ชิดกับผู้ป่วยยืนยันโรคโควิด ๑๙ ตามลักษณะข้อใดข้อหนึ่ง ดังนี้
 - ผู้ที่เรียนร่วมห้องผู้อาศัยร่วมห้องพัก หรือทำงานในห้องเดียวกันคลุกคลีกัน
 - ผู้สัมผัสที่มีการพูดคุยกับผู้ป่วยในระยะ ๑ เมตร นานกว่า ๕ นาที หรือถูกไอ จาม รด จากผู้ป่วยโรคโควิด ๑๙ โดยไม่มีการป้องกัน เช่น ไม่สวมหน้ากากอนามัยหรือหน้ากากผ้า
 - ผู้ที่อยู่ในบริเวณที่ปิดไม่มีการถ่ายเทอากาศ เช่น ในรถปรับอากาศ ในห้องปรับอากาศ ร่วมกับผู้ป่วยโรคโควิด ๑๙ และอยู่ห่างจากผู้ป่วยไม่เกิน ๑ เมตร นานกว่า ๑๕ นาที โดยไม่มีการป้องกัน เช่น ไม่สวมหน้ากากอนามัยหรือหน้ากากผ้า
- **ผู้สัมผัสที่มีความเสี่ยงต่อการติดเชื้อต่ำ (Low risk contact) (ผู้สัมผัสเสี่ยงต่ำ)** หมายถึง ผู้ที่ทำกิจกรรมอื่น ๆ ร่วมกับผู้ป่วยโรคโควิด ๑๙ แต่ไม่เข้าเกณฑ์ความเสี่ยงสูง
- **ผู้ใกล้ชิด**
 - ผู้ใกล้ชิดกับผู้สัมผัสเสี่ยงสูง จัดเป็นผู้ที่มีความเสี่ยงต่อการติดเชื้อต่ำ
 - ผู้ใกล้ชิดกับผู้สัมผัสเสี่ยงต่ำ จัดเป็นไม่มีความเสี่ยง (No risk)

แนวทางปฏิบัติเมื่อพบผู้ป่วยยืนยันโรคโควิด ๑๙ ในสถานศึกษา

ให้ **ปิด** ห้องเรียน/ชั้นเรียน สถานศึกษากรณีพบผู้ป่วยยืนยันโรคโควิด ๑๙

๑. เมื่อพบผู้ป่วยยืนยันโรคโควิด ๑๙ จำนวน ๑ รายขึ้นไป

ให้ปิดห้องเรียน เป็นเวลา ๓ วัน เพื่อทำความสะอาด

๒. เมื่อพบผู้ป่วยยืนยันโรคโควิด ๑๙ มากกว่า ๑ ห้องเรียน

ให้ปิดชั้นเรียน เป็นเวลา ๓ วัน เพื่อทำความสะอาด

๗. หากมีหลักฐานและความจำเป็นต้องปิดสถานศึกษา

ให้ ขอความเห็นชอบ จากคณะกรรมการโรคติดต่อจังหวัด

ไม่ต้องปิด ห้องเรียน/ชั้นเรียน/สถานศึกษา กรณีที่ไม่พบผู้ป่วยยืนยันโรคโควิด ๑๙ ในสถานศึกษา โดยมีแนวทางดำเนินการดังนี้

๑. ผู้สัมผัสที่มีความเสี่ยงต่อการติดเชื้อสูง (High risk Contact) ในสถานศึกษา ดังนี้
 - ผู้สัมผัสที่มีความเสี่ยงต่อการติดเชื้อสูง (High risk Contact) ให้สังเกตอาการที่บ้านเป็นเวลาอย่างน้อย ๑๔ วันหากพบอาการผิดปกติให้ไปพบแพทย์เพื่อตรวจวินิจฉัย ระหว่างรอผลให้กักตัวที่บ้าน
 - สถานศึกษา ดำเนินกิจกรรมได้ตามปกติและสื่อสารให้ผู้ที่เกี่ยวข้องเข้าใจความเสี่ยง และแนวทางการดำเนินการในระยะต่อไป

๒. ผู้สัมผัสที่มีความเสี่ยงต่อการติดเชื้อต่ำ (LCM risk Contact) ให้สังเกตอาการเป็นเวลา ๑๔ วัน ไม่จำเป็นต้องหยุดเรียนและไม่จำเป็นต้องปิดสถานศึกษา (รักษาตามอาการหายป่วยแล้วเรียนต่อได้)

๓. ผู้ใกล้ชิด

- ผู้ใกล้ชิดกับผู้สัมผัสเสี่ยงสูง จัดว่ามีความเสี่ยงต่ำไม่จำเป็นต้องหยุดเรียนแต่ให้สังเกตอาการเป็นเวลา ๑๔ วัน

- ผู้ใกล้ชิดกับผู้สัมผัสเสี่ยงต่ำ จัดว่าไม่มีความเสี่ยงไม่จำเป็นต้องหยุดเรียนแต่ให้สังเกตอาการเป็นเวลา ๑๔ วัน

หมายเหตุ ทั้งนี้ในทุกกรณีขอให้ดำเนินการบนพื้นฐานของข้อมูลการสอบสวนทางระบาดวิทยาและสถานการณ์โรคในพื้นที่

มาตรการป้องกันการแพร่ระบาดของโรคโควิด ๑๙ กรณีเกิดการระบาดในสถานพัฒนาเด็กปฐมวัย

กิจกรรมการเฝ้าระวังก่อนการระบาด

ให้มีการตรวจสอบการลาป่วยของเด็กปฐมวัยและบุคลากรในสถานพัฒนาเด็กปฐมวัย หากพบว่า ผู้ป่วยมากผิดปกติ ให้รายงานเจ้าหน้าที่ทางการแพทย์ที่เกี่ยวข้องในพื้นที่ทราบให้มีการคัดกรองใช้บริเวณทางเข้าสถานพัฒนาเด็กปฐมวัยทุกวัน หากพบว่า มีเด็กที่มีไข้จำนวนมากผิดปกติให้แจ้งเจ้าหน้าที่ห้องพยาบาลให้มีการบันทึกรายชื่อและอาการของเด็กที่ป่วย

กิจกรรมเมื่อมีการระบาด

๑. ปิดสถานพัฒนาเด็กปฐมวัย เพื่อทำความสะอาด เป็นระยะเวลา ๓ วัน

๒. สำนวจคัดกรองเด็กปฐมวัยและบุคลากรทุกคน บริเวณทางเข้าสถานพัฒนาเด็กปฐมวัย โดยใช้ Handheld thermometer และดำเนินการ ตามแผนผัง

- หากพบผู้เข้าเกณฑ์สอบสวน (PUI) ให้เก็บตัวอย่าง NP swab ส่งตรวจหาเชื้อ

- ผู้สัมผัสกลุ่ม High risk ให้ดำเนินการเก็บตัวอย่าง NP swab ส่งตรวจเชื้อ

- ผู้สัมผัสกลุ่ม Low risk ไม่ต้องเก็บตัวอย่าง แต่ให้แยกตัวอยู่ที่บ้านและรายงานอาการ (Self-report) ทุกวัน หากพบว่ามีอาการเข้าเกณฑ์ PUI ให้ดำเนินการแบบผู้ป่วย PUI

เมื่อเปิดเทอม ให้มีการคัดกรองใช้ทุกวัน หากพบมีอาการเข้าได้กับ PUI ให้เก็บตัวอย่าง และพิจารณาความเสี่ยงเพื่อตัดสินใจว่าจะให้ผู้ป่วยดูอาการที่บ้าน หรือต้องแยกตัวในโรงพยาบาลทีมสอบสวนโรคทำการติดตามผู้สัมผัสทุกวันจนครบกำหนด