



แผนอัตรากำลัง 3 ปี  
ประจำปีงบประมาณ พ.ศ. 2564 – 2566  
ฉบับปรับปรุงเพิ่มเติม (ฉบับที่ 1)  
ประจำปีงบประมาณ พ.ศ. 2564

องค์การบริหารส่วนตำบลคอกช้าง  
อำเภอสระใคร จังหวัดหนองคาย



## คำนำ

องค์การบริหารส่วนตำบลคอกช้าง ได้มีการจัดทำแผนอัตรากำลัง 3 ปี (ปีงบประมาณ พ.ศ. 2564-2566) ฉบับปรับปรุงเพิ่มเติม (ฉบับที่ 1) ประจำปีงบประมาณ พ.ศ. 2564 เพื่อจัดตำแหน่งข้าราชการหรือพนักงานส่วนท้องถิ่นเข้าสู่ประเภทตำแหน่งในระบบจำแนกตำแหน่งใหม่ (โดยมีโครงสร้างการแบ่งงานและระบบงานที่เหมาะสมไม่ซ้ำซ้อน มีการกำหนดตำแหน่ง การจัดอัตรากำลังโครงสร้างให้เหมาะสมกับอำนาจหน้าที่ขององค์การบริหารส่วนตำบล ตามพระราชบัญญัติสภาตำบลและองค์การบริหารส่วนตำบล พ.ศ.2537 และตามพระราชบัญญัติกำหนดแผนและขั้นตอนการกระจายอำนาจให้องค์การปกครองส่วนท้องถิ่น พ.ศ. 2542 และเพื่อให้คณะกรรมการพนักงานส่วนตำบล (ก.อบต.จังหวัด) ตรวจสอบการกำหนดตำแหน่งและการใช้ตำแหน่งพนักงานส่วนตำบลให้เหมาะสม ทั้งยังใช้เป็นแนวทางในการดำเนินการวางแผนการใช้อัตรากำลัง การพัฒนาบุคลากรขององค์การบริหารส่วนตำบลคอกช้าง ให้เหมาะสมอีกด้วย

องค์การบริหารส่วนตำบลคอกช้าง จึงได้มีการวางแผนอัตรากำลัง ใช้ประกอบในการจัดสรรงบประมาณและบรรจุแต่งตั้งพนักงานส่วนตำบล เพื่อให้การบริหารงานขององค์การบริหารส่วนตำบลเกิดประโยชน์ต่อประชาชน เกิดผลสัมฤทธิ์ต่อภารกิจตามอำนาจหน้าที่ มีประสิทธิภาพ มีความคุ้มค่า สามารถลดขั้นตอนการปฏิบัติงาน และมีการลดภารกิจและยุบเลิกหน่วยงานที่ไม่จำเป็น การปฏิบัติภารกิจสามารถตอบสนองความต้องการของประชาชนได้เป็นอย่างดี

องค์การบริหารส่วนตำบลคอกช้าง

มีนาคม 2564

## สารบัญ

เรื่อง	หน้า
1. หลักการและเหตุผล	1
2. วัตถุประสงค์	2
3. ขอบเขตและแนวทางในการจัดทำแผนอัตรากำลัง 3 ปี	3
4. สภาพปัญหา ความต้องการของประชาชนในเขตพื้นที่องค์การบริหารส่วนตำบล	4
5. ภารกิจ อำนาจหน้าที่ขององค์การบริหารส่วนตำบล	13
6. ภารกิจหลักและภารกิจรองที่องค์การบริหารส่วนตำบลจะดำเนินการ	16
7. สรุปปัญหาและแนวทางในการกำหนดโครงสร้างส่วนราชการและกรอบอัตรากำลัง	16
8. โครงสร้างการกำหนดส่วนราชการ	
8.1 โครงสร้าง	17
8.2 การวิเคราะห์การกำหนดตำแหน่ง	21
9. ภาระค่าใช้จ่ายเกี่ยวกับเงินเดือนและประโยชน์ตอบแทนอื่น	24
10. แผนภูมิโครงสร้างการแบ่งส่วนราชการตามแผนอัตรากำลัง 3 ปี	28
11. บัญชีแสดงการจัดคนลงสู่ตำแหน่งและการกำหนดตำแหน่งในส่วนราชการ	33
12. แนวทางการพัฒนาข้าราชการ หรือพนักงาน หรือลูกจ้างขององค์กรปกครองส่วนท้องถิ่น	38
<b>ภาคผนวก</b>	
13. ประกาศโครงสร้างการแบ่งส่วนราชการ	
14. ประกาศประมวลจริยธรรมข้าราชการฯ ประจำปีงบประมาณ พ.ศ.2563	
15. ประกาศมาตรฐานทางคุณธรรม จริยธรรมของพนักงานส่วนตำบล ลูกจ้างประจำและพนักงานจ้าง	
16. คำสั่งแต่งตั้งคณะกรรมการปรับปรุงแผนอัตรากำลัง 3 ปี (ประจำปีงบประมาณ พ.ศ.2564-2566) ห้วงเดือนกุมภาพันธ์ พ.ศ.2564	
17. รายงานการประชุมของคณะกรรมการปรับปรุงแผนอัตรากำลัง 3 ปี (ประจำปีงบประมาณ พ.ศ.2564-2566)	

.....

**การจัดทำแผนอัตรากำลัง 3 ปี**  
**ประจำปีงบประมาณ พ.ศ. 2564-2566**  
**ฉบับปรับปรุงเพิ่มเติม (ฉบับที่ 1) ประจำปีงบประมาณ 2564**

**1.หลักการและเหตุผล**

1.1 ประกาศคณะกรรมการกลางข้าราชการหรือพนักงานส่วนท้องถิ่น (ก.กลาง) เรื่องมาตรฐานทั่วไปเกี่ยวกับอัตราตำแหน่ง กำหนดให้คณะกรรมการข้าราชการหรือพนักงานส่วนท้องถิ่น (ก.จังหวัด) กำหนดตำแหน่งข้าราชการหรือพนักงานส่วนท้องถิ่น ว่าจะมีตำแหน่งใด ระดับใด อยู่ในส่วนราชการใด จำนวนเท่าใด ให้คำนึงถึงภาระหน้าที่ความรับผิดชอบ ลักษณะงานที่ต้องปฏิบัติ ความยากและคุณภาพของงาน ปริมาณ ตลอดจนทั้งภาระค่าใช้จ่ายขององค์การบริหารส่วนตำบล ที่จะต้องจ่ายในด้านบุคคล โดยให้องค์การบริหารส่วนตำบล จัดทำแผนอัตรากำลังของข้าราชการหรือพนักงานส่วนท้องถิ่น เพื่อใช้ในการกำหนดตำแหน่งโดยความเห็นชอบของคณะกรรมการกลางข้าราชการหรือพนักงานส่วนท้องถิ่น (ก.จังหวัด) ทั้งนี้ให้เป็นไปตามหลักเกณฑ์ และวิธีการที่คณะกรรมการกลางข้าราชการหรือพนักงานส่วนท้องถิ่น (ก.กลาง) กำหนด

1.2 คณะกรรมการกลางข้าราชการ หรือพนักงานส่วนท้องถิ่น (ก.กลาง) ได้มีมติเห็นชอบประกาศกำหนดการกำหนดตำแหน่งข้าราชการหรือพนักงานส่วนท้องถิ่น โดยกำหนดแนวทางให้องค์การบริหารส่วนตำบลจัดทำแผนอัตรากำลังขององค์กรปกครองส่วนท้องถิ่น เพื่อเป็นกรอบในการกำหนดตำแหน่งและการใช้ตำแหน่งข้าราชการหรือพนักงานส่วนท้องถิ่น โดยให้เสนอให้คณะกรรมการข้าราชการหรือพนักงานส่วนท้องถิ่น (ก.จังหวัด) พิจารณาให้ความเห็นชอบ โดยได้กำหนดให้องค์การบริหารส่วนตำบลแต่งตั้งคณะกรรมการจัดทำแผนอัตรากำลัง วิเคราะห์อำนาจหน้าที่และภารกิจขององค์การบริหารส่วนตำบล วิเคราะห์ความต้องการกำลังคน วิเคราะห์การวางแผนการใช้กำลังคน จัดทำกรอบอัตรากำลัง และกำหนดหลักเกณฑ์และเงื่อนไข ในการกำหนดตำแหน่งข้าราชการหรือพนักงานส่วนท้องถิ่นตามแผนอัตรากำลัง 3 ปี(ปีงบประมาณ พ.ศ.2564-2566) ฉบับปรับปรุงเพิ่มเติม (ฉบับที่ 1) ประจำปีงบประมาณ พ.ศ. 2564

1.3 จากหลักการและเหตุผลดังกล่าว องค์การบริหารส่วนตำบลคอกช้าง จึงได้จัดทำแผนอัตรากำลัง 3 ปี (ปีงบประมาณ พ.ศ. 2564-2566) ฉบับปรับปรุงเพิ่มเติม (ฉบับที่1) ประจำปีงบประมาณ 2564 ขึ้น

## 2.วัตถุประสงค์

2.1 เพื่อให้องค์การบริหารส่วนตำบลคอกช้าง มีโครงสร้างการแบ่งงานและระบบงานที่เหมาะสมไม่ซ้ำซ้อน

2.2 เพื่อให้องค์การบริหารส่วนตำบลคอกช้าง มีการกำหนดตำแหน่งการจัดอัตรากำลังโครงสร้างให้เหมาะสมกับอำนาจหน้าที่ขององค์การบริหารส่วนตำบล ตามกฎหมายจัดตั้งองค์กรปกครองส่วนท้องถิ่นแต่ละประเภท และตามพระราชบัญญัติกำหนดแผนและขั้นตอนการกระจายอำนาจให้องค์กรปกครองส่วนท้องถิ่น พ.ศ. 2542

2.3 เพื่อให้คณะกรรมการข้าราชการหรือพนักงานส่วนท้องถิ่น (ก.จังหวัด) สามารถตรวจสอบการกำหนดตำแหน่งและการใช้ตำแหน่งข้าราชการหรือพนักงานส่วนท้องถิ่นว่าถูกต้องเหมาะสมหรือไม่

2.4 เพื่อเป็นแนวทางในการดำเนินการวางแผนการใช้อัตรากำลัง การพัฒนาบุคลากรขององค์การบริหารส่วนตำบลคอกช้าง

2.5 เพื่อให้องค์การบริหารส่วนตำบลคอกช้าง สามารถวางแผนอัตรากำลัง ในการบรรจุแต่งตั้งข้าราชการเพื่อให้การบริหารงานขององค์การบริหารส่วนตำบล เกิดประโยชน์ต่อประชาชนเกิดผลสัมฤทธิ์ต่อภารกิจตามอำนาจหน้าที่ มีประสิทธิภาพมีความคุ้มค่า สามารถลดขั้นตอนการปฏิบัติงาน และมีการลดภารกิจและยุบเลิกหน่วยงานที่ไม่จำเป็นการปฏิบัติภารกิจสามารถตอบสนองความต้องการของประชาชนได้เป็นอย่างดี

2.6 เพื่อให้องค์กรปกครองส่วนท้องถิ่น สามารถควบคุมภาระค่าใช้จ่ายด้านการบริหารงานบุคคลให้เป็นไปตามที่กฎหมายกำหนด

### 3. ขอบเขตและแนวทางในการจัดทำแผนอัตรากำลัง 3 ปี

คณะกรรมการจัดทำแผนอัตรากำลังขององค์การบริหารส่วนตำบลคอกช้าง ซึ่งมีนายกองค์การบริหารส่วนตำบลคอกช้าง เป็นประธานกรรมการ เห็นสมควรให้จัดทำแผนอัตรากำลัง 3 ปี (ปีงบประมาณ พ.ศ. 2564-2566) ฉบับปรับปรุงเพิ่มเติม (ฉบับที่1) ประจำปีงบประมาณ 2564 ขึ้น โดยให้มีขอบเขตนี้อาครอบคลุมในเรื่องต่างๆ ดังต่อไปนี้

3.1 วิเคราะห์ภารกิจ อำนาจหน้าที่ความรับผิดชอบขององค์การบริหารส่วนตำบลคอกช้างตามกฎหมายจัดตั้งองค์กรปกครองส่วนท้องถิ่นแต่ละประเภท และตามพระราชบัญญัติแผนและขั้นตอนการกระจายอำนาจให้องค์กรปกครองส่วนท้องถิ่น พ.ศ. 2542 ตลอดจนกฎหมายอื่นให้สอดคล้องกับแผนพัฒนาเศรษฐกิจและสังคมแห่งชาติ แผนพัฒนาจังหวัด แผนพัฒนาอำเภอ แผนพัฒนาตำบล นโยบายของรัฐบาล นโยบายผู้บริหาร และสภาพปัญหาขององค์การบริหารส่วนตำบลคอกช้าง

3.2 กำหนดโครงสร้างการแบ่งส่วนราชการภายในและการจัดระบบงาน เพื่อรองรับภารกิจตามอำนาจหน้าที่ความรับผิดชอบ ให้สามารถแก้ปัญหาของจังหวัดหนองคาย ได้อย่างมีประสิทธิภาพ

3.3 กำหนดตำแหน่งในสายงานต่างๆ จำนวนตำแหน่ง และระดับตำแหน่ง ให้เหมาะสมกับภาระหน้าที่ความรับผิดชอบ ปริมาณงาน และคุณภาพของงาน รวมทั้งสร้างความก้าวหน้าในสายอาชีพของกลุ่มงานต่างๆ

3.4 จัดทำกรอบอัตรากำลัง 3 ปี (ปีงบประมาณ พ.ศ.2564-2566) ฉบับปรับปรุงเพิ่มเติม (ฉบับที่1) ประจำปีงบประมาณ 2564 โดยภาระค่าใช้จ่ายด้านการบริหารงานบุคคลต้องไม่เกินร้อยละสี่สิบของงบประมาณรายจ่าย

3.5 ให้ข้าราชการหรือพนักงานส่วนท้องถิ่นทุกคน ได้รับการพัฒนาความรู้ความสามารถอย่างน้อยปีละ 1 ครั้ง

**4. สภาพปัญหา ความต้องการของประชาชนในเขตพื้นที่องค์การบริหารส่วนตำบล**

เพื่อให้การวางแผนอัตรากำลัง 3 ปี ขององค์การบริหารส่วนตำบลคอกช้าง มีความครบถ้วน องค์การบริหารส่วนตำบลคอกช้าง สามารถดำเนินการตามอำนาจหน้าที่ได้อย่างมีประสิทธิภาพ องค์การบริหารส่วนตำบลคอกช้าง วิเคราะห์สภาพปัญหาในเขตพื้นที่ขององค์การบริหารส่วนตำบล ว่ามีปัญหอะไรและความจำเป็นพื้นฐานและความต้องการของประชาชนในเขตพื้นที่ที่สำคัญ ดังนี้

สภาพปัญหาในเขตพื้นที่ที่รับผิดชอบและความต้องการของประชาชน โดยแบ่งออกเป็นด้านต่าง ๆ ดังนี้

**สภาพทั่วไปและข้อมูลพื้นฐานที่สำคัญขององค์การบริหารส่วนตำบล**

**4.1 สภาพทั่วไป**

**4.1.1 ที่ตั้ง** องค์การบริหารส่วนตำบลคอกช้าง ตั้งอยู่เลขที่ 111 หมู่ที่ 9 ตำบลคอกช้าง อำเภอสระใคร จังหวัดหนองคาย 43100 โทรศัพท์ ( 0-4241-9074 ) โทรสาร ( 0-4241-9222 )

**4.1.2 เนื้อที่** องค์การบริหารส่วนตำบลคอกช้าง มีเนื้อที่ทั้งหมดประมาณ 36 ตารางกิโลเมตร หรือ 36,862 ไร่ มีระยะห่างจากอำเภอสระใคร ประมาณ 2 กิโลเมตร ระยะห่างจากจังหวัดหนองคาย ประมาณ 27 กิโลเมตร สามารถเดินทางโดยรถยนต์

**4.1.3 ภูมิประเทศ**

ทิศเหนือ	จด ตำบลสระใคร	อำเภอสระใคร	จังหวัดหนองคาย
ทิศตะวันออก	จด อำเภอเพ็ญ	จังหวัดอุดรธานี	
ทิศใต้	จด อำเภอเพ็ญ	จังหวัดอุดรธานี	
ทิศตะวันตก	จด ตำบลบ้านฝาง	อำเภอสระใคร	จังหวัดหนองคาย

**4.1.4 จำนวนหมู่บ้าน** องค์การบริหารส่วนตำบลคอกช้าง มีจำนวนหมู่บ้าน 13 หมู่บ้าน

ประกอบด้วย	หมู่ที่ 1	บ้านคอกช้าง
	หมู่ที่ 2	บ้านดงแสนแฝง
	หมู่ที่ 3	บ้านดงหลี่
	หมู่ที่ 4	บ้านนาทราย
	หมู่ที่ 5	บ้านเหมือดแอ่
	หมู่ที่ 6	บ้านนากอ
	หมู่ที่ 7	บ้านสมสะอาด
	หมู่ที่ 8	บ้านดงมุง
	หมู่ที่ 9	บ้านใหม่เอราวัณ
	หมู่ที่ 10	บ้านโนนเชียงคุณ
	หมู่ที่ 11	บ้านพलयาม
	หมู่ที่ 12	บ้านโพธิ์กลาง
	หมู่ที่ 13	บ้านโนนธาตุ



**4.1.5 ประชากร** องค์การบริหารส่วนตำบลคอกช้าง มีจำนวนประชากรทั้งสิ้น 6,621 คน แยกเป็น ชาย 3,287 คน หญิง 3,334 คน มีความหนาเฉลี่ย 184 คน/ตร.กม. แยกรายหมู่บ้านดังนี้

หมู่ที่	ชื่อหมู่บ้าน	ชาย	หญิง	รวม	จำนวนครัวเรือน	หมายเหตุ
1	บ้านคอกช้าง	307	258	565	156	
2	บ้านดงแสนแผง	106	126	232	87	
3	บ้านดงหลี	173	159	332	102	
4	บ้านนาทราย	188	209	397	120	
5	บ้านเหมือดแอ	434	437	871	269	
6	บ้านนากอ	254	236	490	144	
7	บ้านสมสะอาด	180	201	380	113	
8	บ้านดงมุข	280	274	554	143	
9	บ้านใหม่เอราวัณ	292	298	590	167	
10	บ้านโนนเชียงคุณ	260	255	515	141	
11	บ้านพลายงาม	367	395	762	225	
12	บ้านโพธิ์กลาง	222	231	453	124	
13	บ้านโนนธาตุ	224	255	479	125	
<b>รวมทั้งสิ้น</b>		<b>3,287</b>	<b>3,334</b>	<b>6,621</b>	<b>1,933</b>	

ข้อมูล : วันที่ 11 มีนาคม 2563 สำนักบริหารทะเบียน อำเภอสระใคร จังหวัดหนองคาย

#### 4.2 สภาพทางเศรษฐกิจ

##### 4.2.1 อาชีพ ประชากรในพื้นที่ตำบลคอกช้าง มีอาชีพจำแนกได้ดังนี้

- ทำการเกษตรกรรม 1,706 ครัวเรือน
- เลี้ยงสัตว์/ประมง 20 ครัวเรือน
- ค้าขาย 50 ครัวเรือน
- รับจ้าง (ใช้แรงงาน) 97 ครัวเรือน
- รับราชการ 30 ครัวเรือน
- อาชีพอื่นๆ 30 ครัวเรือน

##### 4.2.2 หน่วยธุรกิจในเขต อบต.

- ปั้มน้ำมันขนาดเล็ก - แห่ง
- อู่ซ่อมรถยนต์ 2 แห่ง
- อู่ซ่อมรถจักรยานยนต์ 3 แห่ง
- โรงสีข้าว (ขนาดเล็ก) 12 แห่ง
- ร้านอาหารขนาดเล็ก 13 แห่ง
- รวม 30 แห่ง

### 4.3 สภาพทางสังคม

#### 4.3.1 การศึกษา

- โรงเรียนประถมศึกษา	1	แห่ง
- โรงเรียนขยายโอกาสทางการศึกษา	3	แห่ง
- ศูนย์พัฒนาเด็กเล็ก	4	แห่ง

#### 4.3.2 สถาบันและองค์กรทางศาสนา

- วัด	10	แห่ง
- สำนักสงฆ์	10	แห่ง

#### 4.3.3 การสาธารณสุข

- โรงพยาบาลประจำตำบล / หมู่บ้าน	1	แห่ง
- อัตราแม่และการใช้ส้วมราดน้ำ	100 %	
- มีการจัดตั้ง อ.ส.ม. ทุกหมู่บ้าน	100 %	

#### 4.3.4 ความปลอดภัยในชีวิตและทรัพย์สิน

- สถานีตำรวจชุมชน (ต.ช.ต.)	1	แห่ง
- อปพร.	31	คน

### 4.4 การบริหารพื้นฐาน

#### 4.4.1 การคมนาคม แยกได้

- ถนนสายหลักที่ใช้ติดต่อกับอำเภอที่ลาดยางแล้ว	1	สาย
- ถนนภายในหมู่บ้านพื้นคอนกรีต	61	สาย
- ถนนลูกรัง	35	สาย

#### 4.4.2 การโทรคมนาคม

- ที่ทำการไปรษณีย์โทรเลข	จำนวน	1	แห่ง
- โทรศัพท์สาธารณะ	จำนวน	11	แห่ง

#### 4.4.3 การไฟฟ้า

- มีไฟฟ้าใช้ครบทั้ง	13	หมู่บ้าน
---------------------	----	----------

#### 4.4.4 แหล่งน้ำธรรมชาติ

- ลำน้ำ, ลำห้วย	8	สาย
- บึง, หนอง, และอื่น ๆ	6	แห่ง

#### 4.4.5 แหล่งน้ำที่สร้างขึ้น แยกได้

- ฝาย	15	แห่ง
- บ่อน้ำตื้น	20	แห่ง
- บ่อน้ำโยก	28	แห่ง
- บ่อน้ำประปาประจำหมู่บ้าน	7	แห่ง
- ประปาประจำหมู่บ้านขนาดใหญ่	2	แห่ง

## 4.5 ศักยภาพขององค์การบริหารส่วนตำบลคอกช้าง

## 4.5.1 พนักงานส่วนตำบล / พนักงานจ้าง จำนวน 48 คน ประกอบด้วย

ส่วน / ตำแหน่ง	จำนวน (คน)	การศึกษา					รวม (คน)
		สูงกว่า ป.ตรี	ป. ตรี	อนุปริญญา/ อาชีวศึกษา	มัธยม ศึกษา	ประถม ศึกษา	
ปลัด อบต.	1	1	-	-	-	-	1
รองปลัด อบต.	1	-	1	-	-	-	1
<b>สำนักงานปลัด</b>							
พนักงานส่วนตำบล	7	2	5	-	-	-	7
พนักงานจ้างตามภารกิจ	2	-	1	1	-	-	2
พนักงานจ้างทั่วไป	11	-	1	2	4	4	11
<b>กองคลัง</b>							
พนักงานส่วนตำบล	5	4	-	1	-	-	5
พนักงานจ้างตามภารกิจ	1	-	1	-	-	-	1
พนักงานจ้างทั่วไป	2	-	-	1	1	-	2
<b>กองช่าง</b>							
พนักงานส่วนตำบล	2	-	2	-	-	-	2
พนักงานจ้างตามภารกิจ	3	-	-	3	-	-	3
พนักงานจ้างทั่วไป	3	-	-	1	2	1	3
<b>กองการศึกษาฯ</b>							
พนักงานส่วนตำบล	1	-	1	-	-	-	1
พนักงานส่วนตำบล (ถ่ายโอนฯ)	5	2	3	-	-	-	5
พนักงานจ้างตามภารกิจ (ถ่ายโอนฯ)	4	-	4	-	-	-	4
พนักงานจ้างทั่วไป (ถ่ายโอนฯ)	-	-	-	-	-	-	-
<b>รวม</b>	<b>48</b>	<b>9</b>	<b>19</b>	<b>9</b>	<b>7</b>	<b>4</b>	<b>48</b>

#### 4.5.2 คณะผู้บริหาร สมาชิกสภาองค์การบริหารส่วนตำบล จำนวน 30 คน

##### ประกอบด้วย

ส่วน / ตำแหน่ง	จำนวน (คน)	การศึกษา					รวม (คน)
		สูงกว่า ป.ตรี	ป. ตรี	อนุปริญญา/ อาชีวศึกษา	มัธยม ศึกษา	ประถม ศึกษา	
<b>คณะผู้บริหาร</b>							
นายก อบต.	1	1	-	-	-	-	1
รองนายก อบต.	2	-	1	-	1	-	2
เลขานุการนายก อบต.	1	-	1	-	-	-	1
<b>สมาชิกสภาอบต.</b>							
ประธานสภา อบต.	1	-	-	-	1	-	1
รองประธานสภา อบต.	1	-	-	-	1	-	1
เลขานุการสภา อบต.	1	-	-	1	-	-	1
สมาชิกสภา อบต.	23	-	-	-	14	9	23
<b>รวม</b>	<b>30</b>	<b>1</b>	<b>2</b>	<b>1</b>	<b>17</b>	<b>9</b>	<b>30</b>

#### 4.6 รายได้ขององค์การบริหารส่วนตำบล

- รายได้ประจำปีงบประมาณ พ.ศ. 2563 จำนวนทั้งสิ้น 35,150,130.79 บาท แยกเป็น
  - รายได้ อบต. จัดเก็บเอง จำนวนทั้งสิ้น 4,268.00 บาท
    - ภาษีบำรุงท้องที่ จำนวน 205.48 บาท
    - ภาษีโรงเรือนและที่ดิน จำนวน 780.00 บาท
    - ภาษีป้าย จำนวน 3,283.00 บาท
  - รายได้จากทรัพย์สิน จำนวนทั้งสิ้น 20,441.12 บาท
  - รายได้อื่นเบ็ดเตล็ด อื่นๆ จำนวนทั้งสิ้น 92,550.00 บาท
  - ค่าธรรมเนียม ค่าปรับและค่าใบอนุญาต จำนวนทั้งสิ้น 142,355.50 บาท
  - ค่าสาธารณูปโภคและการพาณิชย์ จำนวนทั้งสิ้น 808,240.00 บาท
  - รายได้ในส่วนราชการต่างๆจัดเก็บให้ จำนวนทั้งสิ้น 15,073,947.17 บาท
  - เงินอุดหนุนจากรัฐบาล จำนวนทั้งสิ้น 18,849,802.00 บาท
  - รายได้จากเงินอุดหนุนเฉพาะกิจ จำนวนทั้งสิ้น 54,259.00 บาท

## 2. ศักยภาพของชุมชน

### กลุ่มอาชีพ

- กลุ่มพัฒนาอาชีพเพาะเห็ดนางฟ้า	1	กลุ่ม (ม.12)
- กลุ่มพัฒนาอาชีพเลี้ยงสุกร	1	กลุ่ม (ม.7)
- กลุ่มปลูกมะเขือเทศ	2	กลุ่ม (ม.2 ,ม.9)
- กลุ่มเพาะเห็ดขอนขาว	1	กลุ่ม (ม.5)
- กลุ่มเลี้ยงไก่พื้นเมือง	1	กลุ่ม (ม.13)
- กลุ่มทอผ้ามัดหมี่	1	กลุ่ม (ม.11)
- กลุ่มเลี้ยงโคกระบือ	1	กลุ่ม (ม.4)
- กลุ่มเลี้ยงปลาในบ่อดิน	3	กลุ่ม (ม.3 ,ม.6 ,ม.8)

### กลุ่มออมทรัพย์

- ออมทรัพย์ (ร้านค้าชุมชน)	1	กลุ่ม (ม.9)
- ออมทรัพย์ (ศูนย์สาธิตตลาด)	1	กลุ่ม (ม.9)
- ออมทรัพย์ (เพื่อการผลิตปุ๋ยอินทรีย์)	1	กลุ่ม (ม.9)

## 4.7 จุดเด่นของพื้นที่

- เขตตำบลคอกช้าง มีหนองน้ำและลำห้วยหลายแห่ง เหมาะสำหรับ เลี้ยงสัตว์  
ทำการเกษตร ปลูกป่าชุมชน สวนสาธารณะ และจัดตั้งโรงงานอุตสาหกรรมต่าง ๆ

## 4.8 สภาพปัญหาขององค์การบริหารส่วนตำบลคอกช้าง

### 1. ด้านโครงสร้างพื้นฐาน

- 1.1 ปัญหาการคมนาคมภายในหมู่บ้านระหว่างหมู่บ้านไม่สะดวก
- 1.2 ปัญหาระบบประปาหมู่บ้าน ประปาส่วนภูมิภาคไม่เพียงพอ
- 1.3 ปัญหาไม่มีโทรศัพท์ใช้ในครัวเรือน
- 1.4 ปัญหาโทรศัพท์สาธารณะมีไม่เพียงพอ
- 1.5 ปัญหาไฟฟ้าสาธารณะมีไม่เพียงพอ
- 1.6 ปัญหาไฟฟ้ามมีไม่เพียงพอต่อความต้องการ

### 2. ด้านเศรษฐกิจ

- 2.1 ปัญหาต้นทุนการผลิตสูงและคุณภาพการผลิตไม่ดี
- 2.2 ปัญหาขาดการรวมกลุ่ม ไม่มีอำนาจต่อรองที่เข้มแข็ง
- 2.3 ปัญหาขาดความรู้ทางด้านเทคโนโลยี การพัฒนาการเกษตร

- 2.4 ปัญหาขาดการส่งเสริมการผลิตสินค้าทางการเกษตร
- 2.5 ปัญหาเศรษฐกิจตกต่ำเป็นเหตุให้ประชาชนว่างงาน
- 2.6 ปัญหาการประกอบอาชีพในหมู่บ้าน

### 3. ด้านสังคม

- 3.1 ปัญหายาเสพติด
- 3.2 ปัญหาชุมชนขาดความเข้มแข็ง ขาดการมีส่วนร่วมในการพัฒนา
- 3.3 ปัญหาขาดความปลอดภัยในชีวิตและทรัพย์สิน
- 3.4 ปัญหาครอบครัวและปัญหาความยากจน
- 3.5 ปัญหาการอพยพเคลื่อนย้ายแรงงาน
- 3.6 ปัญหาผู้สูงอายุ ผู้พิการและผู้ด้อยโอกาส

### 4. ด้านการเมืองการบริหาร

- 4.1 ความเข้มแข็งขององค์กรภาคประชาชน
- 4.2 บุคลากรภาคปฏิบัติมีไม่เพียงพอ
- 4.3 ปัญหาในด้านการเปลี่ยนแปลง กฎหมายในการปฏิบัติงาน
- 4.4 ปัญหาขาดการมีส่วนร่วมของประชาชนอย่างมีจิตสำนึก
- 4.5 ปัญหารายได้มีไม่เพียงพอที่จะพัฒนาตำบลให้ครบทุกด้านอย่างทั่วถึง

### 5. ด้านทรัพยากรธรรมชาติและสิ่งแวดล้อม

- 5.1 ปัญหาจากจิตสำนึกในการรักษาดูแลรักษาทรัพยากรธรรมชาติและสิ่งแวดล้อม
- 5.2 ปัญหาการบุกรุกที่สาธารณะประโยชน์
- 5.3 ปัญหาขยะและสิ่งปฏิกูลมูลฝอย

### 6. ด้านการศึกษา ศาสนา และวัฒนธรรม

- 6.1 ปัญหาการพัฒนาคุณภาพของเด็กก่อนวัยเรียนและในวัยเรียน
- 6.2 ปัญหาการขาดความรู้รักสามัคคีตามหลักศาสนาและวัฒนธรรมอันดีของชุมชน
- 6.3 ปัญหาขาดศูนย์การเรียนรู้ ศูนย์ข้อมูลข่าวสารประจำหมู่บ้าน

### 7. ด้านแหล่งน้ำ

- 7.1 ปัญหาขาดแหล่งน้ำเพื่อการอุปโภค-บริโภค
- 7.2 ปัญหาขาดน้ำเพื่อการเกษตรในฤดูแล้ง
- 7.3 ปัญหาแหล่งน้ำตื้นเขินจัดเก็บน้ำไม่ได้
- 7.4 ปัญหาแหล่งน้ำไม่ได้รับการพัฒนาและบำรุงรักษา
- 7.5 ปัญหาขาดความรู้ขาดจิตสำนึกในการใช้น้ำให้เกิดประโยชน์

## 8. ด้านสาธารณสุข

- 8.1 ปัญหาโรคเอดส์
- 8.2 ปัญหาการแพร่ระบาดของยาเสพติด
- 8.3 ปัญหาไข้เลือดออก
- 8.4 ปัญหาการให้บริการด้านสุขภาพและอนามัย
- 8.5 ปัญหาข้อมูลข่าวสารด้านสาธารณสุขและอนามัย

## 4.9 ความจำเป็นพื้นฐานและความต้องการของประชาชน

### 1. ด้านโครงสร้างพื้นฐาน

- 1.1 ก่อสร้างถนนคอนกรีต ถนนลูกรัง หรือถนนลาดยางภายในหมู่บ้าน ระหว่างหมู่บ้านและระหว่างตำบล
- 1.2 ก่อสร้างระบบประปาและจัดหาน้ำประปาบริการให้กับประชาชน
- 1.3 ติดตั้งโทรศัพท์บ้านและโทรศัพท์สาธารณะให้เพียงพอต่อความต้องการของประชาชน
- 1.4 ติดตั้งไฟฟ้าสาธารณะให้เพียงพอต่อความต้องการของประชาชน
- 1.5 ขยายเขตไฟฟ้าแรงต่ำ

### 2. ด้านเศรษฐกิจ

- 2.1 ส่งเสริมสนับสนุนเทคโนโลยีทางการเกษตรเพื่อลดต้นทุนและพัฒนาผลผลิต
- 2.2 ส่งเสริมสนับสนุนการรวมกลุ่มการเกษตร
- 2.3 ส่งเสริมสนับสนุนการประกอบอาชีพของประชาชน

### 3. ด้านสังคม

- 3.1 แก้ปัญหายาเสพติดและความปลอดภัยในชีวิต
- 3.2 สร้างชุมชนให้เข้มแข็งโดยการมีส่วนร่วมของประชาชน
- 3.3 แก้ปัญหาความยากจนและปัญหาครอบครัวแตกแยก
- 3.4 แก้ปัญหาการว่างงานและอพยพเคลื่อนย้ายแรงงาน
- 3.5 พัฒนาสตรี เด็ก เยาวชน ผู้สูงอายุ ผู้พิการ และผู้ด้อยโอกาส

### 4. ด้านการเมืองการบริหาร

- 4.1 เพิ่มอัตรากำลังบุคลากรให้เพียงพอต่อภารกิจหน้าที่ เพื่อการพัฒนาตำบลในทุกๆ ด้าน
- 4.2 เพิ่มศักยภาพและประสิทธิภาพในการปฏิบัติงานของบุคลากร และสมาชิกสภาองค์การบริหารส่วนตำบล
- 4.3 จัดหาพาหนะอุปกรณ์เครื่องมือให้เพียงพอต่อการปฏิบัติงาน
- 4.4 บริหารจัดการตามหลักธรรมาภิบาล
- 4.5 รัฐควรกระจายอำนาจและจัดสรรรายได้ให้มากกว่านี้

**5. ด้านทรัพยากรธรรมชาติและสิ่งแวดล้อม**

- 5.1 ค้ำครอง ดูแลและบำรุงรักษาทรัพยากรธรรมชาติและสิ่งแวดล้อม
- 5.2 แก้ไขปัญหาบุกรุกที่สาธารณะประโยชน์
- 5.3 แก้ไขปัญหาขยะและสิ่งปฏิกูลมูลฝอย

**6. ด้านการศึกษา ศาสนา และวัฒนธรรม**

- 6.1 สอบถามคุณภาพชีวิตเด็กก่อนวัยเรียนและในวัยเรียน
- 6.2 ส่งเสริมบำรุงรักษา จารีต ประเพณี ภูมิปัญญาท้องถิ่น และวัฒนธรรมอันดีของท้องถิ่น
- 6.3 ส่งเสริมการเรียนรู้ของชุมชน ส่งเสริมให้มีศูนย์การเรียนรู้ชุมชน ศูนย์ข้อมูลข่าวสารและห้องสมุดชุมชน

**7. ด้านแหล่งน้ำ**

- 7.1 จัดหาแหล่งน้ำและพัฒนาแหล่งน้ำเดิมให้เพียงพอต่อการอุปโภค บริโภค และการเกษตร
- 7.2 ส่งเสริมการใช้ประโยชน์จากแหล่งน้ำให้เกิดประโยชน์สูงสุด

**8. ด้านสาธารณสุข**

- 8.1 ป้องกันโรคเอดส์ โรคไข้เลือดออก โรคฉี่หนู และโรคติดต่อ
- 8.2 ป้องกันและแก้ปัญหาการระบาดของยาเสพติด
- 8.3 ส่งเสริมการให้บริการด้านสาธารณสุขและอนามัยให้ทั่วถึง
- 8.4 ส่งเสริมการให้ข้อมูลข่าวสารด้านสาธารณสุขและอนามัยให้กับประชาชน
- 8.5 ส่งเสริมสุขภาพอนามัยของประชาชนโดยการออกกำลังกาย



## 5. ภารกิจ อำนาจหน้าที่ขององค์การบริหารส่วนตำบล

การพัฒนาท้องถิ่นขององค์การบริหารส่วนตำบลคอกช้างนั้น เป็นการสร้างความเข้มแข็งของชุมชนในการร่วมคิดร่วมแก้ไขปัญหาหาร่วมสร้างร่วมจัดทำส่งเสริมความเข้มแข็งของชุมชน ในเขตพื้นที่ขององค์การบริหารส่วนตำบลคอกช้าง ให้มีส่วนร่วมในการพัฒนาท้องถิ่นในทุกด้าน การพัฒนาองค์การบริหารส่วนตำบลคอกช้าง จะสมบูรณ์ได้ จำเป็นต้องอาศัยความร่วมมือของชุมชน ในพื้นที่เกิดความตระหนักร่วมกันแก้ไขปัญหาและความเข้าใจในแนวทางแก้ไขปัญหากันอย่างจริงจัง องค์การบริหารส่วนตำบลคอกช้างยังได้เน้นให้คนเป็นศูนย์กลางของการพัฒนาในทุกกลุ่มทุกวัยของประชากร นอกจากนั้นยังได้เน้นการส่งเสริม และสนับสนุนให้การศึกษาเด็กก่อนวัยเรียน และพัฒนาเยาวชนให้พร้อมที่จะเป็นบุคลากรที่มีคุณภาพโดยยึดกรอบแนวทางในการจัดระเบียบการศึกษา ส่วนด้านพัฒนาอาชีพนั้นจะเน้นพัฒนาเศรษฐกิจชุมชนพึ่งตนเองในท้องถิ่น และยังจัดให้ตั้งเศรษฐกิจแบบพอเพียงโดยส่วนรวม

การวิเคราะห์ภารกิจ อำนาจหน้าที่ขององค์การบริหารส่วนตำบล ตามพระราชบัญญัติสภาตำบล และองค์การบริหารส่วนตำบล พ.ศ.2537 และตามพระราชบัญญัติกำหนดแผนและขั้นตอนการกระจายอำนาจให้องค์กรปกครองส่วนท้องถิ่น พ.ศ.2542 และรวบรวมกฎหมายอื่นขององค์การบริหารส่วนตำบลใช้เทคนิค SWOT เข้ามาช่วย ทั้งนี้เพื่อให้ทราบว่าองค์การบริหารส่วนตำบล มีอำนาจหน้าที่ที่จะเข้าไปดำเนินการแก้ไขปัญหาในเขตพื้นที่ให้ตรงกับความต้องการของประชาชนได้อย่างไร โดยวิเคราะห์จุดแข็ง จุดอ่อน โอกาส ภัยคุกคาม ในการดำเนินการตามภารกิจตามหลัก SWOT องค์การบริหารส่วนตำบลคอกช้าง กำหนดวิธีการดำเนินการตามภารกิจ สอดคล้องกับแผนพัฒนาเศรษฐกิจและสังคมแห่งชาติ แผนพัฒนาจังหวัด แผนพัฒนาอำเภอ แผนพัฒนาตำบล นโยบายของรัฐบาล และนโยบายของผู้บริหารท้องถิ่น ทั้งนี้สามารถวิเคราะห์ภารกิจให้ตรงกับสภาพปัญหา โดยสามารถกำหนดแบ่งภารกิจได้เป็น 7 ด้าน ซึ่งภารกิจดังกล่าวถูกกำหนดอยู่ในพระราชบัญญัติสภาตำบลและองค์การบริหารส่วนตำบล พ.ศ.2537 และตามพระราชบัญญัติกำหนดแผนและขั้นตอนการกระจายอำนาจให้องค์กรปกครองส่วนท้องถิ่น พ.ศ.2542 ดังนี้

### 5.1 ด้านโครงสร้างพื้นฐาน มีภารกิจที่เกี่ยวข้อง ดังนี้

1. จัดให้มีและบำรุงรักษาทางน้ำและทางบก
2. ให้มีน้ำเพื่อการอุปโภค บริโภค และการเกษตร
3. ให้มีและบำรุงการไฟฟ้าหรือแสงสว่างโดยวิธีอื่น
4. ให้มีและบำรุงรักษาทางระบายน้ำ
5. การสาธารณสุข ปลอดภัย และก่อสร้างอื่น
6. การสาธารณสุข ปลอดภัย

### 5.2 ด้านส่งเสริมคุณภาพชีวิต มีภารกิจที่เกี่ยวข้อง ดังนี้

1. ส่งเสริมการพัฒนาสตรี เด็ก เยาวชน ผู้สูงอายุ และผู้พิการ
2. ป้องกันโรคและระงับโรคติดต่อ
3. ให้มีและบำรุงสถานที่ประชุม การกีฬา การพักผ่อนหย่อนใจ และสวนสาธารณะ

4. การสังคมสงเคราะห์ และการพัฒนาคุณภาพชีวิต เด็ก สตรี คนชรา และผู้ด้อยโอกาส
5. การจัดให้มีและการบำรุงรักษาสถานที่พักผ่อนหย่อนใจ
6. การปรับปรุงแหล่งชุมชนแออัด และการจัดการเกี่ยวกับที่อยู่อาศัย
7. การสาธารณสุข การอนามัยครอบครัว และการรักษาพยาบาล
8. การส่งเสริมกีฬา

**5.3 ด้านการจัดระเบียบชุมชน สังคมและการรักษาความสงบเรียบร้อยมีภารกิจที่เกี่ยวข้อง ดังนี้**

1. การส่งเสริมประชาธิปไตย ความเสมอภาค และสิทธิเสรีภาพของประชาชน
2. การป้องกันและบรรเทาสาธารณภัย
3. การคุ้มครองดูแลและรักษาทรัพย์สิน อันเป็นสาธารณสมบัติของแผ่นดิน การรักษาความปลอดภัย ความเป็นระเบียบเรียบร้อย และการอนามัยโรงมหรสพ และสาธารณสถานอื่นๆ
4. การผังเมือง
5. การควบคุมการเลี้ยงสัตว์
6. การควบคุมอาคาร
7. การรักษาความสะอาดและความเป็นระเบียบเรียบร้อยของบ้านเมือง
8. จัดให้มี และการควบคุมการฆ่าสัตว์
9. การควบคุมอาคาร
10. การรักษาความสงบเรียบร้อย การส่งเสริมและสนับสนุนการป้องกัน และรักษาความปลอดภัย และทรัพย์สิน

**5.4 ด้านการวางแผนการส่งเสริมการลงทุน พาณิชยกรรม และการท่องเที่ยว มีภารกิจที่เกี่ยวข้อง ดังนี้**

1. การจัดทำแผนพัฒนาองค์การบริหารส่วนตำบล
2. ส่งเสริมให้มีอุตสาหกรรมในครอบครัว
3. ให้มีและส่งเสริมเกษตร และกิจการสหกรณ์
4. บำรุงและส่งเสริมการประกอบอาชีพของราษฎร
5. ให้มีตลาด
6. การท่องเที่ยว
7. กิจการเกี่ยวกับการพาณิชย์
8. การส่งเสริม การฝึก และการประกอบอาชีพ
9. การพาณิชยกรรม และการส่งเสริมการลงทุน
10. ให้มีตลาด ท่าเทียบเรือ และท่าข้าม

**5.5 ด้านการศาสนา ศิลปวัฒนธรรม จารีตประเพณีและภูมิปัญญาท้องถิ่น มีภารกิจที่เกี่ยวข้องดังนี้**

1. บำรุงรักษาศิลปประเพณีจารีตประเพณีภูมิปัญญาท้องถิ่น และวัฒนธรรมอันดีของท้องถิ่น
2. การทำนุบำรุงศาสนา และการส่งเสริมวัฒนธรรม
3. การจัดการศึกษา
4. การส่งเสริมการกีฬา

**5.6 ด้านการบริหารการจัดการ และการอนุรักษ์ทรัพยากรธรรมชาติและสิ่งแวดล้อม มีภารกิจที่เกี่ยวข้อง ดังนี้**

1. คຸ້ມครองดูแล และบำรุงรักษาทรัพยากรธรรมชาติและสิ่งแวดล้อม
2. รักษาความสะอาดของถนน ทางน้ำ ทางเดิน และที่สาธารณะ รวมทั้งกำจัดมูลฝอย และสิ่งปฏิกูล
3. การจัดการ การบำรุงรักษา และการใช้ประโยชน์จากป่าไม้ ที่ดินทรัพยากรธรรมชาติและสิ่งแวดล้อม
4. การดูแลรักษาที่สาธารณะ
5. การกำจัดมูลฝอย สิ่งปฏิกูล และน้ำเสีย
6. การจัดให้มีและควบคุมสุสานและฌาปนสถาน

**5.7 ด้านการบริหารจัดการ และการสนับสนุนการปฏิบัติ ภารกิจของส่วนราชการ และองค์กรปกครองส่วนท้องถิ่นอื่น มีภารกิจที่เกี่ยวข้อง ดังนี้**

1. ปฏิบัติหน้าที่อื่นตามที่ทางราชการมอบหมาย โดยจัดสรรงบประมาณหรือบุคลากรให้ตามความจำเป็นและเหมาะสม
2. ส่งเสริมการมีส่วนร่วมของราษฎรในการพัฒนาท้องถิ่น
3. การประสานและให้ความร่วมมือในการปฏิบัติหน้าที่ขององค์กรปกครองส่วนท้องถิ่นอื่น
4. การสร้างและบำรุงรักษาทางบกและทางน้ำที่เชื่อมต่อองค์กรปกครองส่วนท้องถิ่นอื่น

เมื่อดำเนินการตามภารกิจ ทั้ง 7 ด้าน แล้วสามารถแก้ไขปัญหาขององค์การบริหารส่วนตำบลคอกช้าง และสามารถตอบสนองความจำเป็นพื้นฐานและความต้องการของประชาชนตำบลคอกช้าง ตามข้อ 4 ได้เป็นอย่างดี ทั้งนี้การดำเนินการตามภารกิจทั้ง 7 ด้าน ดังกล่าว องค์การบริหารส่วนตำบลคอกช้างจะคำนึงถึงความต้องการของประชาชนเป็นที่ตั้ง โดยประสานให้สอดคล้องกับแผนพัฒนาเศรษฐกิจและสังคมแห่งชาติ แผนพัฒนาจังหวัด แผนพัฒนาอำเภอ แผนพัฒนาองค์การบริหารส่วนตำบล นโยบายของรัฐบาล และนโยบายของผู้บริหารองค์การบริหารส่วนตำบล

## 6. ภารกิจ และภารกิจรอง ที่องค์การบริหารส่วนตำบลจะดำเนินการ

องค์การบริหารส่วนตำบลคอกช้าง มีภารกิจหลักและภารกิจรองที่จะต้องดำเนินการ ดังนี้

### ภารกิจหลัก

1. ด้านปรับปรุงโครงสร้างพื้นฐาน
2. ด้านส่งเสริมคุณภาพชีวิต
3. ด้านการวางแผน การส่งเสริมการลงทุน พาณิชยกรรม และการท่องเที่ยว
4. ด้านการศาสนา ศิลปวัฒนธรรม จารีตประเพณี และภูมิปัญญาท้องถิ่น

### ภารกิจรอง

1. ด้านการจัดระเบียบชุมชน สังคม และการรักษาความสงบเรียบร้อย
2. ด้านการบริหารจัดการและการอนุรักษ์ทรัพยากรธรรมชาติและสิ่งแวดล้อม
3. ด้านการบริหารจัดการและการสนับสนุนภารกิจของส่วนราชการและองค์กรปกครองส่วนท้องถิ่นอื่น

## 7. สรุปปัญหาและแนวทางในการกำหนดโครงสร้างส่วนราชการและกรอบอัตรากำลัง

องค์การบริหารส่วนตำบลคอกช้าง กำหนดโครงสร้างการแบ่งส่วนราชการออกเป็น 1 สำนัก 3 กอง ได้แก่ สำนักงานปลัด กองคลัง กองช่าง กองการศึกษาศาสนาและวัฒนธรรม และกำหนดกรอบอัตรากำลังพนักงานส่วนตำบลจำนวนทั้งสิ้น 19 อัตรา พนักงานส่วนตำบลถ่ายโอน (ครูผู้ดูแลเด็ก) จำนวน 5 อัตรา พนักงานจ้างตามภารกิจประเภทผู้มีคุณวุฒิ จำนวน 12 อัตรา พนักงานจ้างตามภารกิจประเภทผู้มีทักษะ จำนวน 1 อัตรา พนักงานจ้างทั่วไป 13 อัตรา

เนื่องจาก ตามประกาศ ก.อบต. เรื่อง มาตรฐานทั่วไปเกี่ยวกับโครงสร้างการแบ่งส่วนราชการ วิธีการบริหารและการปฏิบัติงานของพนักงานส่วนตำบลและกิจการอันเกี่ยวกับการบริหารงานบุคคลในองค์การบริหารส่วนตำบล (ฉบับที่ 2 ) พ.ศ. 2563 กำหนดให้หน่วยตรวจสอบภายในเป็นส่วนราชการหลัก โดยมีนักวิชาการตรวจสอบภายใน จำนวน 1 อัตรา นั้น องค์การบริหารส่วนตำบลคอกช้างจึงขอปรับปรุงแผนอัตรากำลัง 3 ปี (ปีงบประมาณ พ.ศ. 2564 -2566 ) ฉบับปรับปรุงเพิ่มเติม (ฉบับที่ 1) ประจำปีงบประมาณ พ.ศ.2564 ห้วงเดือน กุมภาพันธ์ 2564

8. โครงสร้างการกำหนดส่วนราชการ ขององค์การบริหารส่วนตำบลคอกช้าง
--

## 8.1 โครงสร้างส่วนราชการ

โครงสร้างตามแผนอัตรากำลังปัจจุบัน	โครงสร้างตามแผนอัตรากำลังใหม่	หมายเหตุ
<p><u>1.สำนักปลัด อบต.</u></p> <p><u>1.1 งานบริหารทั่วไป</u></p> <ul style="list-style-type: none"> <li>- งานสารบรรณ</li> <li>- งานอำนวยความสะดวกและข้อมูลข่าวสาร</li> <li>- งานเลือกตั้ง</li> <li>- งานตรวจสอบภายใน</li> <li>- งานควบคุมและส่งเสริมการท่องเที่ยว</li> <li>- งานทะเบียนพาณิชย์</li> </ul> <p><u>1.2 งานบริหารงานบุคคล</u></p> <ul style="list-style-type: none"> <li>- งานขอกำหนดตำแหน่ง</li> <li>- งานระบบการสรรหา บรรจุแต่งตั้ง โอน ย้าย</li> <li>- งานเลื่อนขั้นเงินเดือน</li> <li>- งานเลื่อนระดับตำแหน่ง</li> <li>- งานสอบวินัยข้าราชการ</li> </ul> <p><u>1.3 งานนโยบายและแผน</u></p> <ul style="list-style-type: none"> <li>- งานนโยบายและแผนพัฒนา</li> <li>- งานวิชาการ</li> <li>- งานข้อมูลและการประชาสัมพันธ์</li> <li>- งานสารสนเทศและระบบคอมพิวเตอร์</li> <li>- งานงบประมาณ</li> </ul> <p><u>1.4 งานกฎหมายและคดี</u></p> <ul style="list-style-type: none"> <li>- งานกฎหมายและนิติกรรม</li> <li>- งานการดำเนินการทางคดีและศาลปกครอง</li> <li>- งานร้องเรียนร้องทุกข์และอุทธรณ์</li> <li>- งานระเบียบการคลัง</li> <li>- งานข้อบัญญัติ อบต.</li> </ul> <p><u>1.5 งานป้องกันและบรรเทาสาธารณภัย</u></p> <ul style="list-style-type: none"> <li>- งานอำนวยความสะดวก อปพร.</li> <li>- งานป้องกันสาธารณภัย</li> <li>- งานช่วยเหลือฟื้นฟู</li> <li>- งานกู้ภัย</li> </ul>	<p><u>1.สำนักปลัด อบต.</u></p> <p><u>1.1 งานบริหารทั่วไป</u></p> <ul style="list-style-type: none"> <li>- งานสารบรรณ</li> <li>- งานอำนวยความสะดวกและข้อมูลข่าวสาร</li> <li>- งานเลือกตั้ง</li> <li>- งานตรวจสอบภายใน</li> <li>- งานควบคุมและส่งเสริมการท่องเที่ยว</li> <li>- งานทะเบียนพาณิชย์</li> </ul> <p><u>1.2 งานบริหารงานบุคคล</u></p> <ul style="list-style-type: none"> <li>- งานขอกำหนดตำแหน่ง</li> <li>- งานระบบการสรรหา บรรจุแต่งตั้ง โอน ย้าย</li> <li>- งานเลื่อนขั้นเงินเดือน</li> <li>- งานเลื่อนระดับตำแหน่ง</li> <li>- งานสอบวินัยข้าราชการ</li> </ul> <p><u>1.3 งานนโยบายและแผน</u></p> <ul style="list-style-type: none"> <li>- งานนโยบายและแผนพัฒนา</li> <li>- งานวิชาการ</li> <li>- งานข้อมูลและการประชาสัมพันธ์</li> <li>- งานสารสนเทศและระบบคอมพิวเตอร์</li> <li>- งานงบประมาณ</li> </ul> <p><u>1.4 งานนิติการ</u></p> <ul style="list-style-type: none"> <li>- งานกฎหมายและนิติกรรม</li> <li>- งานการดำเนินการทางคดีและศาลปกครอง</li> <li>- งานร้องเรียนร้องทุกข์และอุทธรณ์</li> <li>- งานระเบียบการคลัง</li> <li>- งานข้อบัญญัติ อบต.</li> </ul> <p><u>1.5 งานป้องกันและบรรเทาสาธารณภัย</u></p> <ul style="list-style-type: none"> <li>- งานอำนวยความสะดวก อปพร.</li> <li>- งานป้องกันสาธารณภัย</li> <li>- งานช่วยเหลือฟื้นฟู</li> <li>- งานกู้ภัย</li> </ul>	

โครงสร้างตามแผนอัตรากำลังปัจจุบัน	โครงสร้างตามแผนอัตรากำลังใหม่	หมายเหตุ
<p><b>1.6 งานสาธารณสุขและสิ่งแวดล้อม</b></p> <ul style="list-style-type: none"> <li>- งานอนามัยและสิ่งแวดล้อม</li> <li>- งานส่งเสริมสุขภาพและสาธารณสุข</li> <li>- งานรักษาความสะอาด ควบคุมและจัดการคุณภาพสิ่งแวดล้อม</li> <li>- งานควบคุมโรคต่างๆ</li> </ul> <p><b>1.7 งานส่งเสริมการเกษตร</b></p> <ul style="list-style-type: none"> <li>- งานเทคโนโลยีทางการเกษตร</li> <li>- งานควบคุมและป้องกันโรคระบาด</li> <li>- ส่งเสริมปศุสัตว์</li> </ul> <p><b>1.8 งานสวัสดิการสังคม</b></p> <ul style="list-style-type: none"> <li>- งานสวัสดิการและพัฒนาชุมชน</li> <li>- งานสังคมสงเคราะห์</li> <li>- งานส่งเสริมอาชีพและพัฒนาสตรี</li> </ul> <p><b>1.9 งานกิจการสภา</b></p> <ul style="list-style-type: none"> <li>- งานเกี่ยวกับระเบียบ ฯ การประชุม</li> <li>- งานกำหนดการประชุมสามัญ วิสามัญ</li> <li>- งานติดตามผลตามมติที่ประชุมสภา</li> <li>- งานเลือกตั้งเกี่ยวกับสภา ฯ</li> <li>- งานส่งเสริมความรู้แก่สมาชิกสภา ฯ</li> </ul> <p><b>2.กองคลัง</b></p> <p><b>2.1 ฝ่ายการเงิน</b></p> <ul style="list-style-type: none"> <li>- งานการเงิน</li> <li>- งานรับเงินและเบิกจ่ายเงิน</li> <li>- งานจัดทำฎีกาเบิกจ่ายเงิน</li> <li>- งานเก็บรักษาเงิน</li> <li>- งานการบัญชี</li> <li>- งานทะเบียนคุมการเบิกจ่าย</li> <li>- งานงบการเงินและงบทดลอง</li> <li>- งานแสดงฐานะทางการเงิน</li> </ul>	<p><b>1.6 งานบริหารงานสาธารณสุข</b></p> <ul style="list-style-type: none"> <li>- งานอนามัยและสิ่งแวดล้อม</li> <li>- งานส่งเสริมสุขภาพและสาธารณสุข</li> <li>- งานรักษาความสะอาด ควบคุมและจัดการคุณภาพสิ่งแวดล้อม</li> <li>- งานควบคุมโรคต่างๆ</li> </ul> <p><b>1.7 งานส่งเสริมการเกษตร</b></p> <ul style="list-style-type: none"> <li>- งานเทคโนโลยีทางการเกษตร</li> <li>- งานควบคุมและป้องกันโรคระบาด</li> <li>- ส่งเสริมปศุสัตว์</li> </ul> <p><b>1.8 งานสวัสดิการสังคม</b></p> <ul style="list-style-type: none"> <li>- งานสวัสดิการและพัฒนาชุมชน</li> <li>- งานสังคมสงเคราะห์</li> <li>- งานส่งเสริมอาชีพและพัฒนาสตรี</li> </ul> <p><b>1.9 งานกิจการสภา</b></p> <ul style="list-style-type: none"> <li>- งานเกี่ยวกับระเบียบ ฯ การประชุม</li> <li>- งานกำหนดการประชุมสามัญ วิสามัญ</li> <li>- งานติดตามผลตามมติที่ประชุมสภา</li> <li>- งานเลือกตั้งเกี่ยวกับสภา ฯ</li> <li>- งานส่งเสริมความรู้แก่สมาชิกสภา ฯ</li> </ul> <p><b>2.กองคลัง</b></p> <p><b>2.1 ฝ่ายงานการเงินและบัญชี</b></p> <ul style="list-style-type: none"> <li>- งานการเงิน</li> <li>- งานรับเงินและเบิกจ่ายเงิน</li> <li>- งานจัดทำฎีกาเบิกจ่ายเงิน</li> <li>- งานเก็บรักษาเงิน</li> <li>- งานการบัญชี</li> <li>- งานทะเบียนคุมการเบิกจ่าย</li> <li>- งานงบการเงินและงบทดลอง</li> <li>- งานแสดงฐานะทางการเงิน</li> </ul>	

โครงสร้างตามแผนอัตรากำลังปัจจุบัน	โครงสร้างตามแผนอัตรากำลังใหม่	หมายเหตุ
<p><b>2.3 งานพัฒนารายได้</b></p> <ul style="list-style-type: none"> <li>- งานภาษีอากร ค่าธรรมเนียมและค่าเช่า</li> <li>- งานพัฒนารายได้</li> <li>- งานควบคุมกิจการค้าและค่าปรับ</li> <li>- งานทะเบียนควบคุมและเร่งรัดรายได้</li> </ul> <p><b>2.4 งานพัสดุและทรัพย์สิน</b></p> <ul style="list-style-type: none"> <li>- งานทะเบียนทรัพย์สินและแผนที่ภาษี</li> <li>- งานพัสดุ</li> <li>- งานทะเบียนเบิกจ่ายวัสดุครุภัณฑ์และยานพาหนะ</li> </ul> <p><b>3.กองช่าง</b></p> <p><b>3.1 ฝ่ายงานก่อสร้าง</b></p> <ul style="list-style-type: none"> <li>- งานก่อสร้างและบูรณะถนน สะพาน ทางระบายน้ำและโครงสร้างพื้นฐานอื่นๆ</li> <li>- งานก่อสร้างและบูรณะโครงการพิเศษ</li> <li>- งานระบบข้อมูลแผนที่เส้นทางคมนาคม</li> <li>- งานบำรุงรักษาเครื่องจักรกลและยานพาหนะ</li> </ul> <p><b>3.2 งานควบคุมอาคาร</b></p> <ul style="list-style-type: none"> <li>- งานประเมินราคา</li> <li>- งานควบคุมการก่อสร้างอาคาร</li> <li>- งานออกแบบและบริการข้อมูล</li> </ul> <p><b>3.3 งานสาธารณสุขภิบาล</b></p> <ul style="list-style-type: none"> <li>- งานประสานสาธารณสุขภิบาลและกิจกรรมประปา</li> <li>- งานขนส่งและวิศวกรรมจราจร</li> <li>- งานระบายน้ำ</li> <li>- งานตกแต่งสถานที่</li> </ul> <p><b>3.4 งานผังเมือง</b></p> <ul style="list-style-type: none"> <li>- งานสำรวจและแผนที่</li> <li>- งานวางผังพัฒนาเมือง</li> <li>- งานควบคุมทางผังเมือง</li> <li>- งานจัดรูปที่ดินและฟื้นฟูเมือง</li> </ul>	<p><b>2.3 งานพัฒนารายได้</b></p> <ul style="list-style-type: none"> <li>- งานภาษีอากร ค่าธรรมเนียมและค่าเช่า</li> <li>- งานพัฒนารายได้</li> <li>- งานควบคุมกิจการค้าและค่าปรับ</li> <li>- งานทะเบียนควบคุมและเร่งรัดรายได้</li> </ul> <p><b>2.4 งานพัสดุและทรัพย์สิน</b></p> <ul style="list-style-type: none"> <li>- งานทะเบียนทรัพย์สินและแผนที่ภาษี</li> <li>- งานพัสดุ</li> <li>- งานทะเบียนเบิกจ่ายวัสดุครุภัณฑ์และยานพาหนะ</li> </ul> <p><b>3.กองช่าง</b></p> <p><b>3.1 ฝ่ายงานแบบแผนและก่อสร้าง</b></p> <ul style="list-style-type: none"> <li>- งานก่อสร้างและบูรณะถนน สะพาน ทางระบายน้ำและโครงสร้างพื้นฐานอื่นๆ</li> <li>- งานก่อสร้างและบูรณะโครงการพิเศษ</li> <li>- งานระบบข้อมูลแผนที่เส้นทางคมนาคม</li> <li>- งานบำรุงรักษาเครื่องจักรกลและยานพาหนะ</li> </ul> <p><b>3.2 งานควบคุมอาคาร</b></p> <ul style="list-style-type: none"> <li>- งานประเมินราคา</li> <li>- งานควบคุมการก่อสร้างอาคาร</li> <li>- งานออกแบบและบริการข้อมูล</li> </ul> <p><b>3.3 งานสาธารณสุขภิบาล</b></p> <ul style="list-style-type: none"> <li>- งานประสานสาธารณสุขภิบาลและกิจกรรมประปา</li> <li>- งานขนส่งและวิศวกรรมจราจร</li> <li>- งานระบายน้ำ</li> <li>- งานตกแต่งสถานที่</li> </ul> <p><b>3.4 งานผังเมือง</b></p> <ul style="list-style-type: none"> <li>- งานสำรวจและแผนที่</li> <li>- งานวางผังพัฒนาเมือง</li> <li>- งานควบคุมทางผังเมือง</li> <li>- งานจัดรูปที่ดินและฟื้นฟูเมือง</li> </ul>	

โครงสร้างตามแผนอัตรากำลังปัจจุบัน	โครงสร้างตามแผนอัตรากำลังใหม่	หมายเหตุ
<p><b>4.กองการศึกษา ศาสนา และวัฒนธรรม</b></p> <p><b>4.1 งานบริหารการศึกษา</b></p> <ul style="list-style-type: none"> <li>- งานแผนและวิชาการ</li> <li>- งานการศึกษาปฐมวัย</li> <li>- งานการศึกษาขั้นพื้นฐาน</li> </ul> <p><b>4.2 งานส่งเสริมการศึกษา ศาสนา และวัฒนธรรม</b></p> <ul style="list-style-type: none"> <li>- งานประเพณี ศาสนา ศิลปะ วัฒนธรรม</li> <li>- งานกิจกรรมพัฒนาเด็กและเยาวชน</li> <li>- งานการศึกษานอกระบบและส่งเสริมอาชีพ</li> <li>- งานบริหารทั่วไป</li> </ul> <p><b>4.3 งานส่งเสริมกีฬาและนันทนาการ</b></p> <ul style="list-style-type: none"> <li>- งานติดตามประเมินผลกีฬาเยาวชน</li> <li>- งานพัฒนาเทคนิคการกีฬา</li> <li>- งานจัดการแข่งขันกีฬาเยาวชน ประชาชน</li> <li>- งานสำรวจสถิติเด็กและเยาวชนด้านกีฬา</li> </ul>	<p><b>4.กองการศึกษา ศาสนา และวัฒนธรรม</b></p> <p><b>4.1 งานบริหารการศึกษา</b></p> <ul style="list-style-type: none"> <li>- งานแผนและวิชาการ</li> <li>- งานการศึกษาปฐมวัย</li> <li>- งานการศึกษาขั้นพื้นฐาน</li> </ul> <p><b>4.2 งานส่งเสริมการศึกษา ศาสนา และวัฒนธรรม</b></p> <ul style="list-style-type: none"> <li>- งานประเพณี ศาสนา ศิลปะ วัฒนธรรม</li> <li>- งานกิจกรรมพัฒนาเด็กและเยาวชน</li> <li>- งานการศึกษานอกระบบและส่งเสริมอาชีพ</li> <li>- งานบริหารทั่วไป</li> </ul> <p><b>4.3 งานส่งเสริมกีฬาและนันทนาการ</b></p> <ul style="list-style-type: none"> <li>- งานติดตามประเมินผลกีฬาเยาวชน</li> <li>- งานพัฒนาเทคนิคการกีฬา</li> <li>- งานจัดการแข่งขันกีฬาเยาวชน ประชาชน</li> <li>- งานสำรวจสถิติเด็กและเยาวชนด้านกีฬา</li> </ul> <p><b>5. หน่วยตรวจสอบภายใน</b></p> <ul style="list-style-type: none"> <li>- งานจัดทำแผนการตรวจสอบภายในประจำปี</li> <li>- งานการตรวจสอบความถูกต้องและเชื่อถือได้ของเอกสารการเงิน การบัญชี เอกสารการรับการจ่ายเงินทุกประเภท</li> <li>- ตรวจสอบการเก็บรักษาหลักฐานการเงิน การบัญชี</li> <li>- งานตรวจสอบการสรรหาพัสดุและทรัพย์สิน การเก็บรักษาพัสดุและทรัพย์สิน</li> <li>- งานตรวจสอบการทำประโยชน์จากทรัพย์สิน</li> <li>- งานตรวจสอบ ติดตามและการประเมินผลการดำเนินงานตามแผนงาน</li> <li>- งานประเมินการควบคุมภายในของหน่วยรับตรวจ</li> <li>- งานรายงานผลการตรวจสอบภายใน</li> <li>- งานบริการข้อมูล สถิติ ช่วยเหลือให้คำแนะนำแนวทางแก้ไข ปรับปรุงการปฏิบัติงานแก่หน่วยรับตรวจและเกี่ยวข้อง งานอื่น ๆ ที่เกี่ยวข้อง และที่ได้รับมอบหมาย</li> </ul>	



## 8.2 การวิเคราะห์การกำหนดตำแหน่ง

องค์การบริหารส่วนตำบลคอกช้าง ได้ทำการวิเคราะห์ภารกิจและปริมาณงาน และได้จัดทำกรอบโครงสร้างอัตรากำลังใหม่แล้ว ให้ทำการวิเคราะห์เพื่อประมาณการ การใช้อัตรากำลังข้าราชการ พนักงานส่วนท้องถิ่น และลูกจ้าง ในอนาคตว่าในระยะเวลา 3 ปี ข้างหน้า จะมีการใช้จำนวนข้าราชการ พนักงานส่วนท้องถิ่นและลูกจ้าง จำนวนเท่าใด จึงจะเหมาะสมกับภารกิจ และปริมาณงาน และเพื่อให้คุ้มค่าต่อการใช้จ่ายงบประมาณ ขององค์กรปกครองส่วนท้องถิ่นด้วย ทั้งนี้ เพื่อให้สามารถบริหารงานเป็นไปอย่างมีประสิทธิภาพ ประสิทธิผล โดยนำผลการวิเคราะห์ตำแหน่งมากรอกข้อมูล ลงในกรอบอัตรากำลัง 3 ปี ดังนี้

กรอบอัตรากำลัง 3 ปี ประจำปีงบประมาณ พ.ศ. 2564-2566 ฉบับปรับปรุงเพิ่มเติม (ฉบับที่ 1) -22-  
 ประจำปีงบประมาณ พ.ศ. 2564 องค์การบริหารส่วนตำบลคอกช้าง อำเภอสระใคร จังหวัดหนองคาย

ส่วนราชการ	กรอบ อัตรากำลัง เดิม	อัตรากำลังที่คาดว่าจะ ต้องใช้ในช่วง ระยะเวลา 3 ปีข้างหน้า			เพิ่ม/ลด			หมายเหตุ
		2564	2565	2566	2564	2565	2566	
ปลัด อบต. (นักบริหารงานท้องถิ่น กลาง)	1	1	1	1	-	-	-	
รองปลัด อบต. (นักบริหารงานท้องถิ่น ต้น)	1	1	1	1	-	-	-	
<b>สำนักงานปลัด อบต.</b>								
หัวหน้าสำนักงานปลัด (นักบริหารงานทั่วไป ต้น)	1	1	1	1	-	-	-	
นักวิเคราะห์นโยบายและแผน ปก./ชก.	1	1	1	1	-	-	-	
นักทรัพยากรบุคคล ปก./ชก.	1	1	1	1	-	-	-	
นักจัดการงานทั่วไป ปก./ชก.	1	1	1	1	-	-	-	
นักพัฒนาชุมชน ปก./ชก.	1	1	1	1	-	-	-	
เจ้าพนักงานป้องกันและบรรเทาสาธารณภัย ปง./ชง.	1	1	1	1	-	-	-	
เจ้าพนักงานสาธารณสุข ปง./ชง.	1	1	1	1	-	-	-	
<b>พนักงานจ้างตามภารกิจประเภทผู้มีคุณวุฒิ</b>								
ผู้ช่วยนักวิชาการเกษตร	1	1	1	1	-	-	-	
ผู้ช่วยเจ้าพนักงานธุรการ	1	1	1	1	-	-	-	
ผู้ช่วยเจ้าพนักงานพัฒนาชุมชน	1	1	1	1	-	-	-	
<b>พนักงานจ้างตามภารกิจประเภทผู้มีทักษะ</b>								
พนักงานขับรถยนต์	1	1	1	1	-	-	-	
<b>พนักงานจ้างทั่วไป</b>								
นักการภารโรง	1	1	1	1	-	-	-	
พนักงานขับรถขยะ	1	1	1	1	-	-	-	
คนงานประจำรถขยะ	3	3	3	3	-	-	-	
พนักงานขับรถน้ำเอนกประสงค์	1	1	1	1	-	-	-	
คนงานทั่วไป	3	3	3	3	-	-	-	
<b>กองคลัง</b>								
ผู้อำนวยการกองคลัง (นักบริหารงานการคลัง ต้น )	1	1	1	1	-	-	-	
หัวหน้าฝ่ายการเงินและบัญชี (นักบริหารงานการคลัง ต้น )	1	1	1	1	-	-	-	เปลี่ยนชื่อตาม โครงสร้างใหม่
นักวิชาการคลัง ปก./ชก.	1	1	1	1	-	-	-	
เจ้าพนักงานจัดเก็บรายได้ ปง./ชง.	1	1	1	1	-	-	-	
เจ้าพนักงานพัสดุ ปง./ชง.	1	1	1	1	-	-	-	
<b>พนักงานจ้างตามภารกิจประเภทผู้มีคุณวุฒิ</b>								
ผู้ช่วยเจ้าพนักงานธุรการ	1	1	1	1	-	-	-	
ผู้ช่วยเจ้าพนักงานจัดเก็บรายได้	1	1	1	1	-	-	-	
<b>พนักงานจ้างทั่วไป</b>								
คนงานทั่วไป	1	1	1	1	-	-	-	
(1)	30	30	30	30	-	-	-	

กรอบอัตรากำลัง 3 ปี ประจำปีงบประมาณ พ.ศ. 2564-2566  
ฉบับปรับปรุงเพิ่มเติม (ฉบับที่ 1) ประจำปีงบประมาณ พ.ศ. 2564  
องค์การบริหารส่วนตำบลคอกช้าง อำเภอสระใคร จังหวัดหนองคาย

ส่วนราชการ	กรอบ อัตร กำลัง เดิม	อัตรากำลังที่คาดว่าจะต้องใช้ ในช่วงระยะเวลา ๓ ปี ข้างหน้า			เพิ่ม/ลด			หมายเหตุ
		2564	2565	2566	2564	2565	2566	
<b>กองช่าง</b>								
ผู้อำนวยการกองช่าง (นักบริหารงานช่าง ต้น)	1	1	1	1	-	-	-	
หัวหน้าฝ่ายแบบแผนและก่อสร้าง (นักบริหารงานช่าง ต้น)	1	1	1	1	-	-	-	เปลี่ยนชื่อตามโครงสร้างใหม่
								ว่างเดิม(ขอใช้บัญชี กสธ.)
นายช่างโยธา ปง./ขง.	1	1	1	1	-	-	-	
<b>พนักงานจ้างตามภารกิจประเภทผู้มีคุณวุฒิ</b>								
ผู้ช่วยนายช่างโยธา	1	1	1	1	-	-	-	
ผู้ช่วยเจ้าพนักงานธุรการ	1	1	1	1	-	-	-	
ผู้ช่วยนายช่างไฟฟ้า	1	1	1	1	-	-	-	
<b>พนักงานจ้างทั่วไป</b>								
คนงานทั่วไป	3	3	3	3	-	-	-	
<b>กองการศึกษา ศาสนา และวัฒนธรรม</b>								
ผู้อำนวยการกองการศึกษาฯ (นักบริหารการศึกษา ต้น)	1	1	1	1	-	-	-	ว่างเดิม(ขอใช้บัญชี กสธ.)
นักวิชาการศึกษา ปก./ชก.	1	1	1	1	-	-	-	
<b>ศูนย์พัฒนาเด็กเล็ก อบต.คอกช้าง</b>								
ครูผู้ดูแลเด็ก (ครู คศ.1 และ คศ.2)	2	2	2	2	-	-	-	
<b>ศูนย์พัฒนาเด็กเล็ก บ้านเหมือดแอ่</b>								
ครูผู้ดูแลเด็ก (ครู คศ.1)	1	1	1	1	-	-	-	
<b>พนักงานจ้างตามภารกิจ (ประเภทผู้มีทักษะ)</b>								
ผู้ช่วยครูผู้ดูแลเด็ก	2	2	2	2	-	-	-	
<b>ศูนย์พัฒนาเด็กเล็ก วัดโพธิ์ศรีสมพร</b>								
ครูผู้ดูแลเด็ก (ครู คศ.1)	1	1	1	1	-	-	-	
<b>พนักงานจ้างตามภารกิจ (ประเภทผู้มีทักษะ)</b>								
ผู้ช่วยครูผู้ดูแลเด็ก	1	1	1	1	-	-	-	
<b>ศูนย์พัฒนาเด็กเล็ก บ้านตมข</b>								
ครูผู้ดูแลเด็ก (ครู คศ.2)	1	1	1	1	-	-	-	
<b>พนักงานจ้างตามภารกิจ (ประเภทผู้มีทักษะ)</b>								
ผู้ช่วยครูผู้ดูแลเด็ก	1	1	1	1	-	-	-	
<b>หน่วยตรวจสอบภายใน</b>								
นักวิชาการตรวจสอบภายใน ปก./ชก.	-	1	1	1	+1	-	-	กำหนดเพิ่ม
รวม (2)	20	21	21	21	+1	-	-	
รวม (1) + (2)	50	51	51	51	+1	-	-	

9. ภาระค่าใช้จ่ายเกี่ยวกับเงินเดือนและประโยชน์ตอบแทนอื่น ๆ ขององค์การบริหารส่วนตำบลคอกช้าง

ที่	ชื่อสายงาน	ระดับ ตำแหน่ง	จำนวน ทั้งหมด	จำนวนที่มีอยู่ปัจจุบัน			อัตราตำแหน่งที่คาดว่าจะ ต้องใช้ในระยะเวลา 3 ปีข้างหน้า			อัตรากำลังคน เพิ่ม(+)/ลด(-)			ภาระค่าใช้จ่ายที่เพิ่มขึ้น(2)			ค่าใช้จ่าย(3)			หมายเหตุ
				จำนวน (คน)	เงินเดือน (1)	เงิน ประจำ ตำแหน่ง (2)	2564	2565	2566	2564	2565	2566	2564	2565	2566	2564	2565	2566	
1	ปลัด อบต.(นักบริหารงานท้องถิ่น)	กลาง	1	1	478,560	168,000	1	1	1	0	0	0	16,440	16,440	18,120	663,000	679,440	697,560	(39,880)
2	รองปลัด อบต.(นักบริหารงานท้องถิ่น)	ต้น	1	1	416,160	42,000	1	1	1	0	0	0	13,080	13,080	13,080	471,240	484,320	497,400	(34,680)
	<b>สำนักปลัด</b>																		
3	หัวหน้าสำนักปลัด (นักบริหารงานทั่วไป )	ต้น	1	1	402,720	42,000	1	1	1	0	0	0	13,440	13,080	13,080	458,160	471,240	484,320	(33,560)
4	นักวิเคราะห์นโยบายและแผน	ปก.	1	1	298,440	0	1	1	1	0	0	0	9,600	9,960	10,200	308,040	318,000	328,200	(24,870)
5	นักทรัพยากรบุคคล	ปก.	1	1	180,720	0	1	1	1	0	0	0	9,360	9,120	8,280	190,080	199,200	207,480	(15,060)
6	นักจัดการงานทั่วไป	ชก.	1	1	329,760	0	1	1	1	0	0	0	12,960	13,440	13,320	342,720	356,160	369,480	(27,480)
8	เจ้าพนักงานป้องกันและบรรเทาสาธารณภัย	ชง.	1	1	357,720	0	1	1	1	0	0	0	11,520	11,880	12,360	369,240	381,120	393,480	(29,810)
9	เจ้าพนักงานสาธารณสุข	ปง.	1	1	138,120	0	1	1	1	0	0	0	5,400	6,120	6,000	143,520	149,640	155,640	(11,510)
	<b>พนักงานจ้าง</b>																		
10	ผู้ช่วยนักวิชาการเกษตร		1	1	202,560	0	1	1	1	0	0	0	8,160	8,520	8,880	210,720	219,240	228,120	(16,880)
11	ผู้ช่วยเจ้าพนักงานธุรการ		1	1	155,280	0	1	1	1	0	0	0	6,240	6,480	6,720	161,520	168,000	174,720	(12,940)
12	ผู้ช่วยเจ้าพนักงานพัฒนาชุมชน		1	1	146,520	0	1	1	1	0	0	0	5,880	6,120	6,360	152,400	158,520	164,880	(12,210)
13	พนักงานขับรถยนต์		1	1	176,160	0	1	1	1	0	0	0	7,080	7,440	7,680	183,240	190,680	198,360	(14,680)
14	พนักงานขับรถน้ำเอนกประสงค์		1	1	108,000	0	1	1	1	0	0	0	0	0	0	108,000	108,000	108,000	(9,000)
15	พนักงานขับรถขยะ		1	1	108,000	0	1	1	1	0	0	0	0	0	0	108,000	108,000	108,000	(9,000)
16	คนงานประจำรถขยะ		3	3	324,000	0	3	3	3	0	0	0	0	0	0	324,000	324,000	324,000	(9,000)*3
17	นักการภารโรง		1	1	108,000	0	1	1	1	0	0	0	0	0	0	108,000	108,000	108,000	(9,000)
18	คนงานทั่วไป		3	3	324,000	0	3	3	3	0	0	0	0	0	0	324,000	324,000	324,000	(9,000)*3

9. ภาวะค่าใช้จ่ายเกี่ยวกับเงินเดือนและประโยชน์ตอบแทนอื่น ๆ ขององค์การบริหารส่วนตำบลคอกช้าง

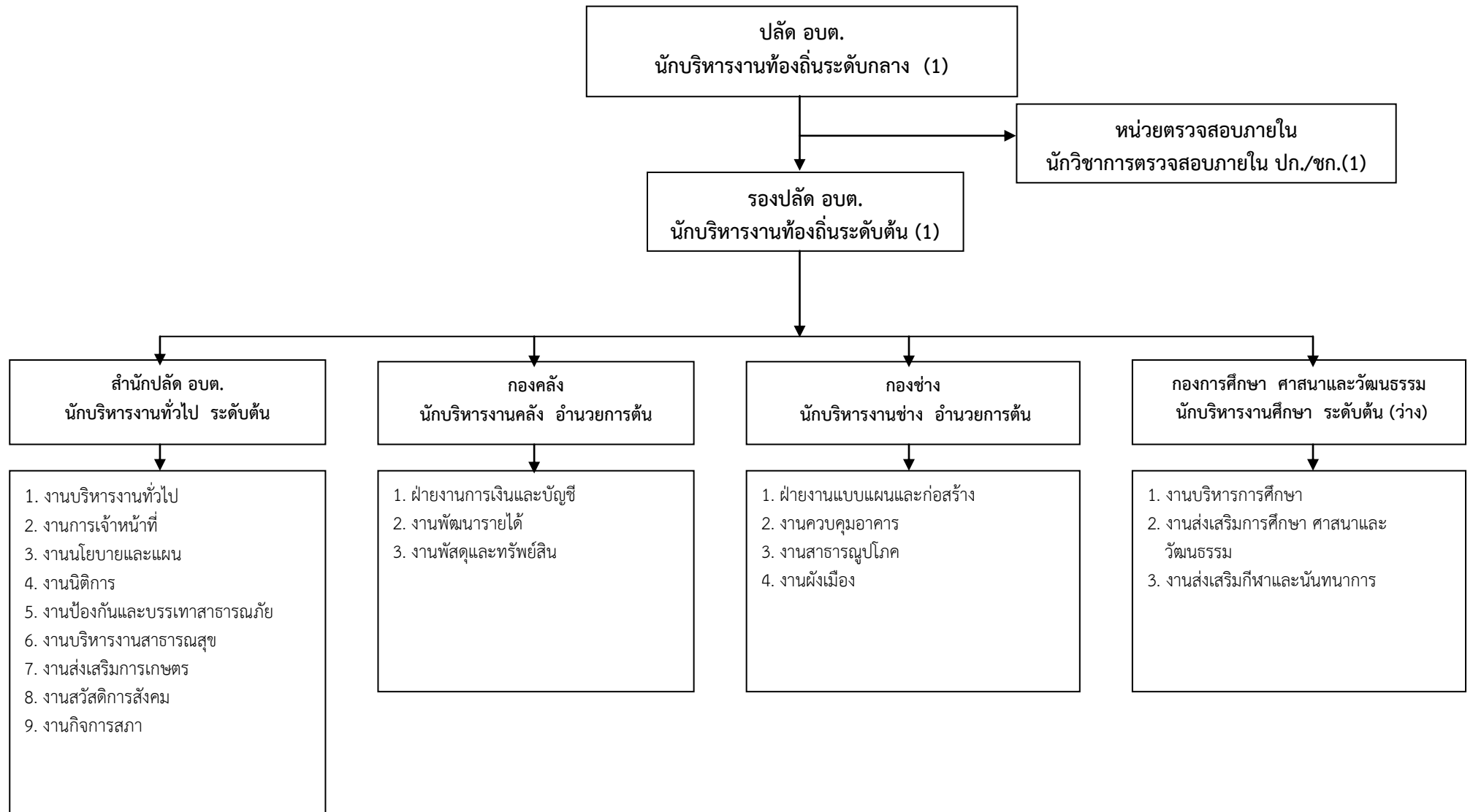
ที่	ชื่อสายงาน	ระดับ ตำแหน่ง	จำนวน ทั้งหมด	จำนวนที่มีอยู่ปัจจุบัน			อัตราตำแหน่งที่คาดว่าจะ ต้องใช้ในระยะเวลา 3 ปีข้างหน้า			อัตรากำลังคน เพิ่ม(+)/ลด(-)			ภาวะค่าใช้จ่ายที่เพิ่มขึ้น(2)			ค่าใช้จ่าย(3)			หมายเหตุ
				จำนวน (คน)	เงินเดือน (1)	เงิน ประจำ ตำแหน่ง (2)	2564	2565	2566	2564	2565	2566	2564	2565	2566	2564	2565	2566	
	<b>กองคลัง</b>																		
19	ผู้อำนวยการกองคลัง (นักบริหารงานการคลัง)	ต้น	1	1	435,720	42,000	1	1	1	0	0	0	13,200	13,320	13,320	490,920	504,240	517,560	(36,310)
20	หัวหน้าฝ่ายการเงินและบัญชี (นักบริหารงานการคลัง)	ต้น	1	1	362,640	18,000	1	1	1	0	0	0	13,440	13,320	13,320	394,080	407,400	420,720	(30,220)
21	นักวิชาการคลัง	ชก.	1	1	362,640	0	1	1	1	0	0	0	13,440	13,320	13,320	376,080	389,400	402,720	(30,220)
22	เจ้าพนักงานจัดเก็บรายได้	ปง.	1	1	138,120	0	1	1	1	0	0	0	5,400	6,120	6,000	143,520	149,640	155,640	(11,510)
23	เจ้าพนักงานพัสดุ	ปง.	1	1	138,120	0	1	1	1	0	0	0	5,400	6,120	6,000	143,520	149,640	155,640	(11,510)
	<b>พนักงานจ้าง</b>																		
24	ผู้ช่วยเจ้าพนักงานธุรการ		1	1	172,440	0	1	1	1	0	0	0	6,960	7,200	7,560	179,400	186,600	194,160	(14,370)
25	ผู้ช่วยเจ้าพนักงานจัดเก็บรายได้		1	1	147,960	0	1	1	1	0	0	0	7,080	7,440	7,680	155,040	162,480	170,160	(12,330)
26	คนงานทั่วไป		1	1	108,000	0	1	1	1	0	0	0	0	0	0	108,000	108,000	108,000	(9,000)
	<b>กองช่าง</b>																		
27	ผู้อำนวยการกองช่าง (นักบริหารงานช่าง)	ต้น	1	1	349,320	42,000	1	1	1	0	0	0	13,320	13,440	13,320	404,640	418,080	431,400	(29,110)
28	หัวหน้าฝ่ายแบบแผนและก่อสร้าง (นักบริหารงานช่าง)	ต้น	1	0	393,600	18,000	1	1	1	0	0	0	13,620	13,620	13,620	425,220	438,840	452,460	ว่างเดิม
29	นายช่างโยธา	ชง.	1	1	259,440	0	1	1	1	0	0	0	10,440	10,560	10,800	269,880	280,440	291,240	(21,620)
	<b>พนักงานจ้าง</b>																		
30	ผู้ช่วยเจ้าหน้าที่ธุรการ		1	1	154,080	0	1	1	1	0	0	0	6,240	6,480	6,720	160,320	166,800	173,520	(12,840)
31	ผู้ช่วยช่างโยธา		1	1	137,520	0	1	1	1	0	0	0	5,520	5,760	6,000	143,040	148,800	154,800	(11,460)
32	ผู้ช่วยนายช่างไฟฟ้า		1	1	152,280	0	1	1	1	0	0	0	6,120	6,360	6,600	158,400	164,760	171,360	(12,690)
33	คนงานทั่วไป		3	3	324,000	0	3	3	3	0	0	0	0	0	0	324,000	324,000	324,000	(9,000)*3

9. ภาวะค่าใช้จ่ายเกี่ยวกับเงินเดือนและประโยชน์ตอบแทนอื่น ๆ ขององค์การบริหารส่วนตำบลคอกช้าง

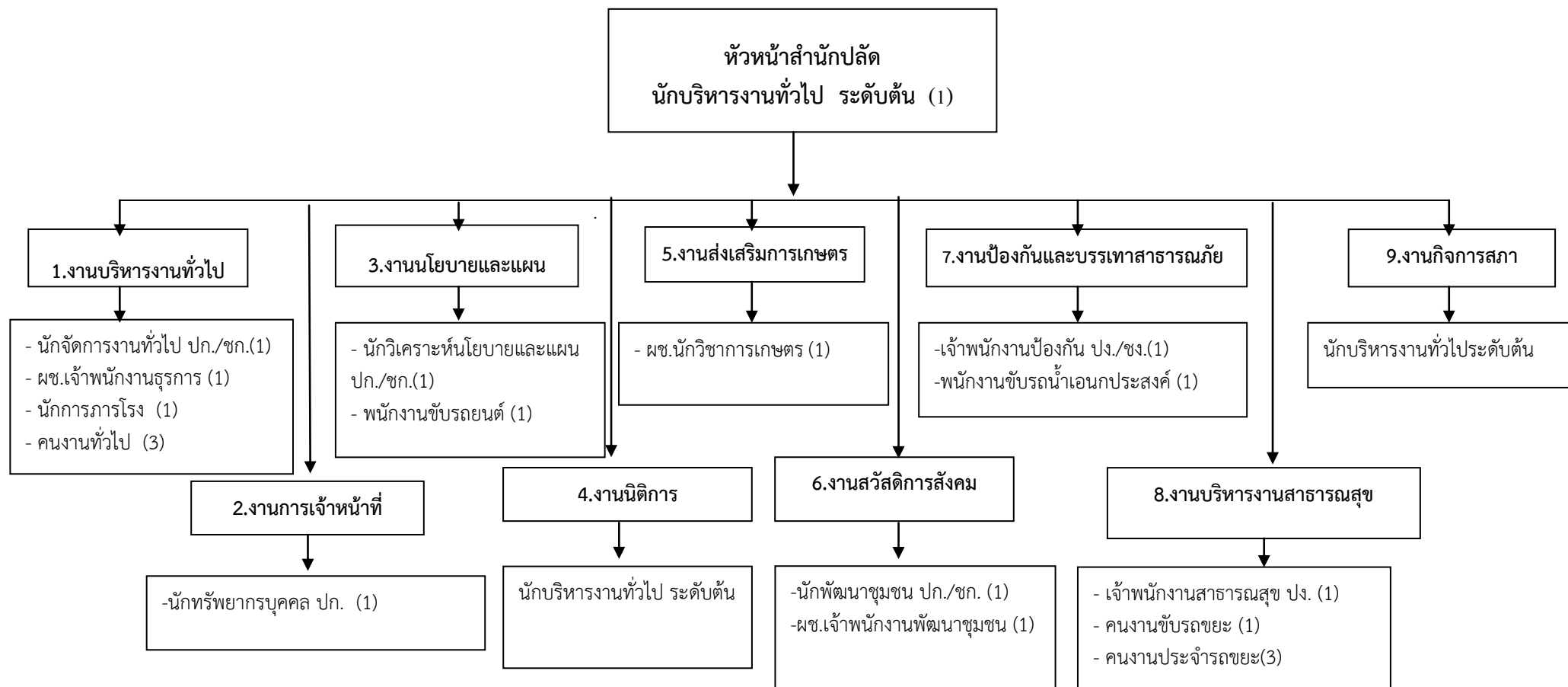
ที่	ชื่อสายงาน	ระดับ	จำนวน	จำนวนที่มีอยู่ปัจจุบัน			อัตราตำแหน่งที่คาดว่าจะต้องใช้ในระยะเวลา 3 ปีข้างหน้า			อัตรากำลังคนเพิ่ม(+)/ลด(-)			ภาวะค่าใช้จ่ายที่เพิ่มขึ้น(2)			ค่าใช้จ่าย(3)			หมายเหตุ	
				จำนวน (คน)	เงินเดือน (1)	เงินประจำตำแหน่ง (2)	2564	2565	2566	2564	2565	2566	2564	2565	2566	2564	2565	2566		
	<b>กองการศึกษา ศาสนา และวัฒนธรรม</b>																			
34	ผอ.กองการศึกษา(นักบริหารงานการศึกษา)	ต้น	1	0	393,600	42,000	1	1	1	0	0	0	13,620	13,620	13,620	449,220	462,840	476,460	ว่างเดิม	
35	นักวิชาการศึกษา	ปก.	1	1	203,280	0	1	1	1	0	0	0	7,560	7,560	7,680	210,840	218,400	226,080	(16,940)	
	<b>ศูนย์พัฒนาเด็กเล็ก อบต.คอกช้าง</b>																			
36	ครูผู้ดูแลเด็กเล็ก (ถ่ายโอน ฯ)	คศ.1,คศ.2	2	2	0	0	2	2	2	0	0	0	0	0	0	0	0	0	เงินอุดหนุน	
	<b>ศูนย์พัฒนาเด็กเล็ก บ้านเหมือดแอ่</b>																			
37	ครูผู้ดูแลเด็กเล็ก (ถ่ายโอน ฯ)	คศ.1	1	1	0	0	1	1	1	0	0	0	0	0	0	0	0	0	เงินอุดหนุน	
	<b>พนักงานจ้างตามภารกิจ</b>																			
38	ผู้ช่วยครูผู้ดูแลเด็ก (ถ่ายโอน ฯ)		2	2	0	0	2	2	2	0	0	0	0	0	0	0	0	0	เงินอุดหนุน	
	<b>ศูนย์พัฒนาเด็กเล็ก บ้านนากอ</b>																			
39	ครูผู้ดูแลเด็กเล็ก (ถ่ายโอน ฯ)	คศ.1	1	1	0	0	1	1	1	0	0	0	0	0	0	0	0	0	เงินอุดหนุน	
	<b>พนักงานจ้างตามภารกิจ</b>																			
40	ผู้ช่วยครูผู้ดูแลเด็ก (ถ่ายโอน ฯ)		1	1	0	0	1	1	1	0	0	0	0	0	0	0	0	0	เงินอุดหนุน	
	<b>ศูนย์พัฒนาเด็กเล็ก บ้านตมข</b>																			
41	ครูผู้ดูแลเด็กเล็ก (ถ่ายโอน ฯ)	คศ.2	1	1	0	0	1	1	1	0	0	0	0	0	0	0	0	0	เงินอุดหนุน	
	<b>พนักงานจ้างตามภารกิจ</b>																			
42	ผู้ช่วยครูผู้ดูแลเด็ก (ถ่ายโอน ฯ)		1	1	0	0	1	1	1	0	0	0	0	0	0	0	0	0	เงินอุดหนุน	
	<b>หน่วยตรวจสอบภายใน</b>																			
43	นักวิชาการตรวจสอบภายใน	ปก./ชก.	-	-	0	0	1	1	1	1	1	1	355,320	12,000	12,000	355,320	367,320	379,320	กำหนดเพิ่ม	
	<b>รวม</b>		50	48	8,776,560	414,000	51	51	51	1	1	1	625,200	287,520	291,600	9,815,760	10,103,280	10,394,880		
	<b>ประมาณการประโยชน์ตอบแทนอื่น 15%</b>															1,472,364	1,515,492	1,559,232		
	<b>รวมเป็นค่าใช้จ่ายบุคคลทั้งสิ้น</b>															11,288,124	11,618,772	11,954,112		
	<b>คิดร้อยละ 40 งบประมาณรายจ่ายประจำปี</b>															44,336,210	46,553,021	48,880,672		
	<b>งบประมาณรายจ่ายประจำปี</b>															25.46	24.96	24.46		

10. แผนภูมิโครงสร้างการแบ่งส่วนราชการตามแผนอัตรากำลัง 3 ปี

โครงสร้างส่วนราชการองค์การบริหารส่วนตำบลคอกช้าง



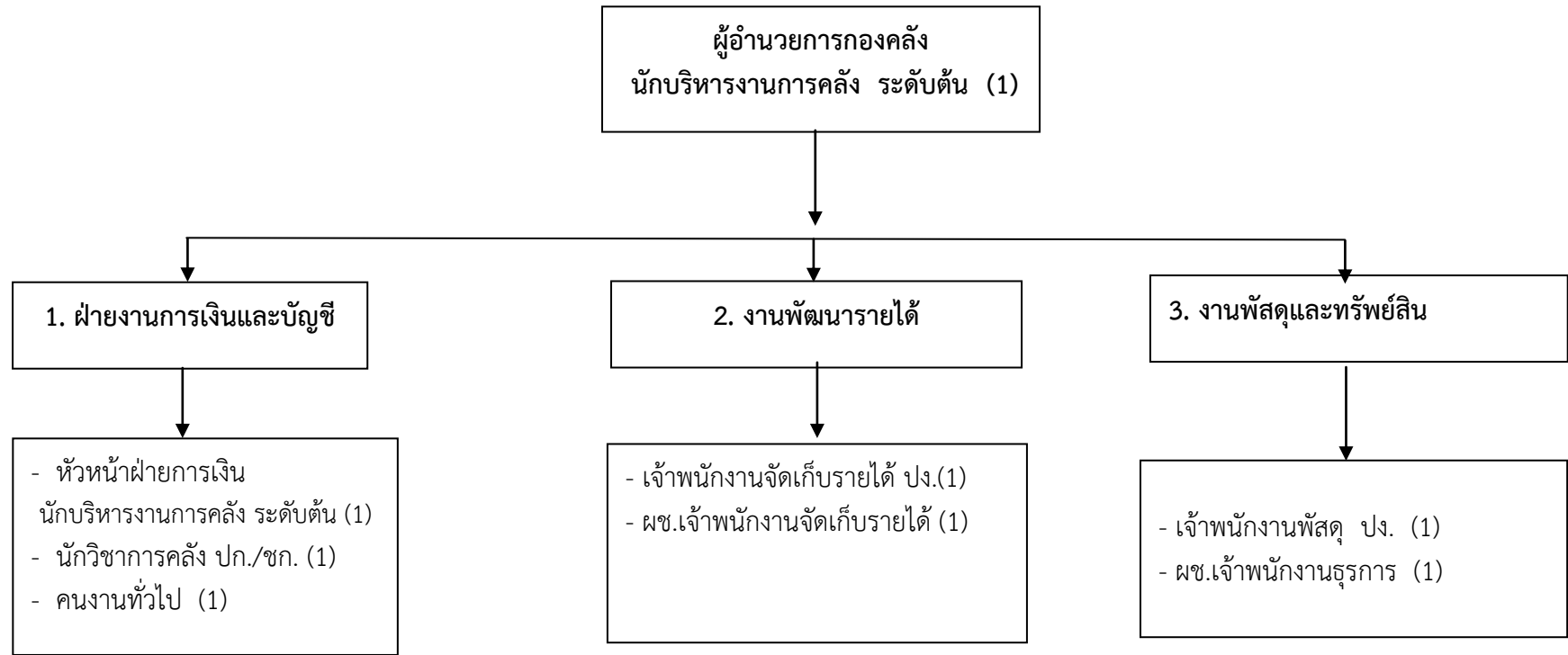
## โครงสร้างของสำนักปลัด องค์การบริหารส่วนตำบลคอกช้าง



ระดับ	อำนาจการท้องถิ่น ต้น	ปฏิบัติการ/ ชำนาญการ	ปฏิบัติงาน/ ชำนาญงาน	ปฏิบัติการ	ปฏิบัติงาน	ลูกจ้าง ประจำ	พนักงานจ้าง ภารกิจ (คุณวุฒิ)	พนักงานจ้าง ภารกิจ (ทักษะ)	พนักงานจ้าง ทั่วไป	รวม
จำนวน	1	3	1	1	1	-	3	1	9	20

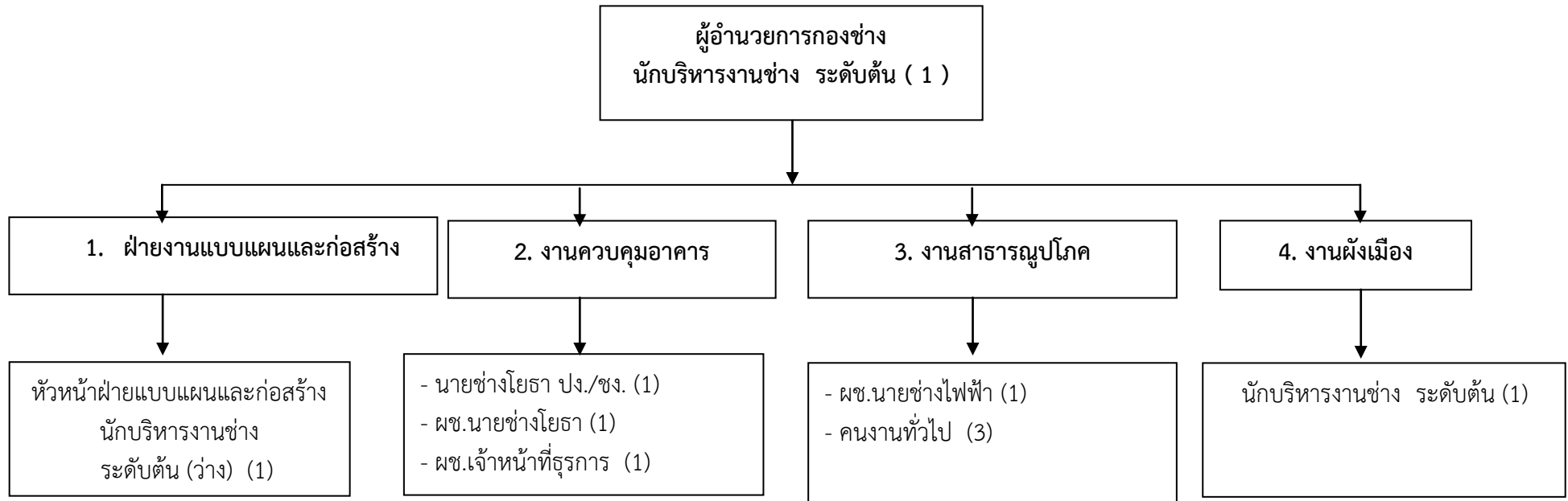


โครงสร้างของกองคลัง องค์การบริหารส่วนตำบลคอกช้าง



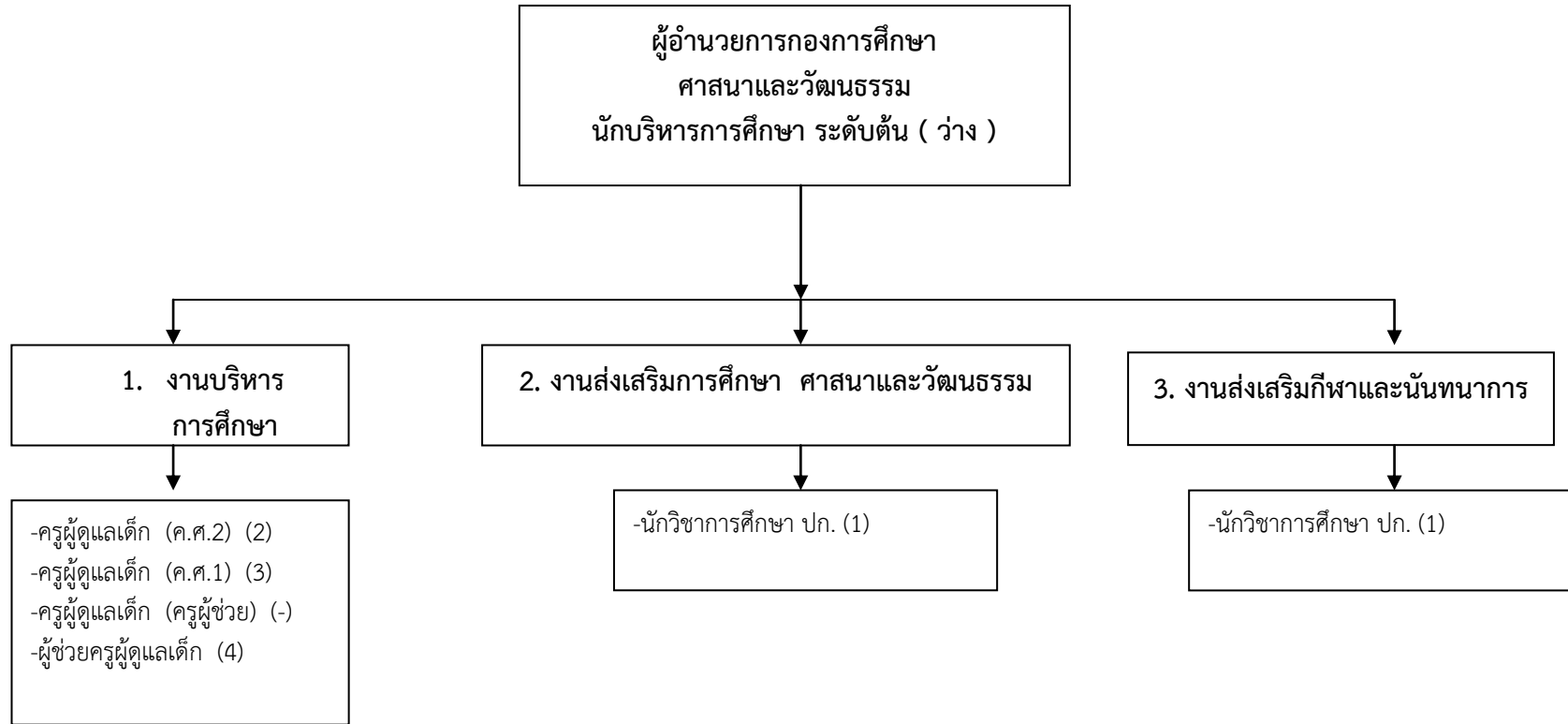
ระดับ	ผู้อำนวยการท้องถิ่น	ปฏิบัติการ/ ชำนาญการ	ปฏิบัติงาน/ ชำนาญงาน	ปฏิบัติการ	ปฏิบัติงาน	ลูกจ้าง ประจำ	พนักงานจ้าง ภารกิจ (คุณวุฒิ)	พนักงานจ้าง ภารกิจ (ทักษะ)	พนักงานจ้าง ทั่วไป	รวม
จำนวน	2	1	-	-	2	-	2	-	1	8

โครงสร้างของกองช่าง องค์การบริหารส่วนตำบลคอกช้าง



ระดับ	อำนาจการท้องถิ่น ต้น	ปฏิบัติการ/ ชำนาญการ	ปฏิบัติงาน/ ชำนาญงาน	ปฏิบัติการ	ปฏิบัติงาน	ลูกจ้าง ประจำ	พนักงานจ้าง ภารกิจ (คุณวุฒิ)	พนักงานจ้าง ภารกิจ (ทักษะ)	พนักงานจ้าง ทั่วไป	รวม
จำนวน	1	-	1	-	-	-	3	-	3	8

โครงสร้างของกองการศึกษา ศาสนาและวัฒนธรรม องค์การบริหารส่วนตำบลคอกช้าง



ระดับ	อำนาจการท้องถิ่น	ปฏิบัติกร/ ชำนาญการ	ปฏิบัติกร	ครู คศ.2	ครู คศ.1	ผู้ช่วยครู ผู้ดูแลเด็ก	พนักงานจ้าง ภารกิจ (คุณวุฒิ)	พนักงานจ้าง ภารกิจ (ทักษะ)	พนักงานจ้าง ทั่วไป	รวม
จำนวน	-	-	1	2	3	4	-	-	-	10

### 11.บัญชีแสดงการจัดคนลงสู่ตำแหน่งและการกำหนดเลขที่ตำแหน่งในส่วนราชการ

ที่	ชื่อ - สกุล	คุณวุฒิ	กรอบอัตราเก่าดั้งเดิม				กรอบอัตราเก่าสิ่งใหม่				เงินเดือน			หมายเหตุ
			เลขที่ตำแหน่ง	ตำแหน่ง	ประเภท	ระดับ	เลขที่ตำแหน่ง	ตำแหน่ง	ประเภท	ระดับ	เงินเดือน	เงินประจำตำแหน่ง	เงินเพิ่มอื่น /เงินค่าตอบแทน	
1	นางรัตยา ธรรมวัตร	ป.โท	69-3-00-1101-001	ปลัด อบต. (นักบริหารงานท้องถิ่น)	บพ.	กลาง	69-3-00-1101-001	ปลัด อบต. (นักบริหารงานท้องถิ่น)	บพ.	กลาง	478,560 (39,880x12)	84,000 (7,000x12)	84,000 (7,000x12)	646,560
2	นายธีรเดช นันทะมีชัย	ป.ตรี	69-3-00-1101-002	รองปลัด อบต. (นักบริหารงานท้องถิ่น)	บพ.	ต้น	69-3-00-1101-002	รองปลัด อบต. (นักบริหารงานท้องถิ่น)	บพ.	ต้น	416,160 (34,680x12)	42,000 (3,500x12)	-	420,360
	<b>สำนักปลัด</b>													
3	นางลำไย คำสุนันท์	ป.โท	69-3-01-2101-001	หัวหน้าสำนักปลัด (นักบริหารงานทั่วไป)	อท.	ต้น	69-3-01-2101-001	หัวหน้าสำนักปลัด (นักบริหารงานทั่วไป)	อท.	ต้น	402,720 (33,560x12)	42,000 (3,500x12)	-	444,720
4	น.ส.บุษกรรณ์ โคตะนนท์	ป.ตรี	69-3-01-3103-001	นักวิเคราะห์นโยบาย และแผน	วิชาการ	ปก.	69-3-01-3103-001	นักวิเคราะห์นโยบายและ แผน	วิชาการ	ปก.	298,440 (24,870x12)	-	-	298,440
5	นางสาวพรทิพย์ เนตรบึงอร	ป.ตรี	69-3-01-3102-001	นักทรัพยากรบุคคล	วิชาการ	ปก.	69-3-01-3102-001	นักทรัพยากรบุคคล	วิชาการ	ปก.	180,720 (15,060x12)	-	-	180,720
6	นางสาวสุดชาติ ดีสัตถา	ป.โท	69-3-01-3101-001	นักจัดการงานทั่วไป	วิชาการ	ชก.	69-3-01-3101-001	นักจัดการงานทั่วไป	วิชาการ	ชก.	329,760 (27,480x12)	-	-	329,760
7	น.ส.จินดาภรณ์ อุทา	ป.ตรี	69-3-01-3801-001	นักพัฒนาชุมชน	วิชาการ	ปก.	69-3-01-3801-001	นักพัฒนาชุมชน	วิชาการ	ปก.	289,080 (24,090x12)	-	-	289,080
8	นางสาวณัฐพร อินธิสาร	ป.ตรี	69-3-01-4601-001	จพง.สาธารณสุข	ทั่วไป	ปง.	69-3-01-4601-001	จพง.สาธารณสุข	ทั่วไป	ปง.	138,120 (11,510x12)	-	-	138,120
9	จ.อ.พลวัฒน์ สาครีรัตน์	ป.ตรี	69-3-01-4810-001	จพง.ป้องกันและ บรรเทาสาธารณภัย	ทั่วไป	ชง.	69-3-01-4805-001	จพง.ป้องกันและ บรรเทาสาธารณภัย	ทั่วไป	ชง.	357,720 (29,810x12)	-	-	357,720
	<b>พนักงานจ้าง</b>													
10	น.ส.กฤติรัชญา โอคภูมิ	ป.ตรี	-	ผช.นักวิชาการเกษตร		-	-	ผช.นักวิชาการเกษตร		-	202,560 (16,880x12)	-	-	202,560
11	นายวิทยา ภูมิ	ป.ตรี	-	ผช.จพง.ธุรการ		-	-	ผช.จพง.ธุรการ		-	155,280 (12,940x12)	-	-	155,280
12	นางอมร สุทธิอาศัย	ปวส.	-	ผช.จพง.พัฒนาชุมชน		-	-	ผช.จพง.พัฒนาชุมชน		-	146,520 (12,210x12)	-	-	146,520
13	นายนิยม หวังนอก	ม.6	-	พนักงานขับรถยนต์		-	-	พนักงานขับรถยนต์		-	176,160 (14,680x12)	-	-	176,160

### 11.บัญชีแสดงการจัดคนลงสู่ตำแหน่งและการกำหนดเลขที่ตำแหน่งในส่วนราชการ

ที่	ชื่อ - สกุล	คุณวุฒิ	กรอบอัตราเก่าดั้งเดิม				กรอบอัตราค่าสิ่งใหม่				เงินเดือน			หมายเหตุ
			เลขที่ตำแหน่ง	ตำแหน่ง	ประเภท	ระดับ	เลขที่ตำแหน่ง	ตำแหน่ง	ประเภท	ระดับ	เงินเดือน	เงินประจำตำแหน่ง	เงินเพิ่มอื่น / เงินค่าตอบแทน	
14	นายสุทัศน์ นิละกุล	ม.6	-	พนักงานขับรถน้ำ อเนกประสงค์	-	-	-	พนักงานขับรถน้ำ อเนกประสงค์	-	-	108,000 (9,000x12)	-	-	108,000
15	นายสมคิด ชาธิรัตน์	ม.3	-	พนักงานขับรถขยะ	-	-	-	พนักงานขับรถขยะ	-	-	108,000 (9,000x12)	-	-	108,000
16	นายสุรัตน์ชัย ไสสะอาด	ป.6	-	คนงานประจำรถขยะ	-	-	-	คนงานประจำรถขยะ	-	-	108,000 (9,000x12)	-	-	108,000
17	นายวิรัตน์ บุญกอง	ป.6	-	คนงานประจำรถขยะ	-	-	-	คนงานประจำรถขยะ	-	-	108,000 (9,000x12)	-	-	108,000
18	นายสุพจน์ ม้วยผา	ม.3	-	คนงานประจำรถขยะ	-	-	-	คนงานประจำรถขยะ	-	-	108,000 (9,000x12)	-	-	108,000
19	นายอัมพร อางนวงษา	ป.6	-	นักการภารโรง	-	-	-	นักการภารโรง	-	-	108,000 (9,000x12)	-	-	108,000
20	นายสมบัติ ไสสะอาด	ป.ตรี	-	คนงานทั่วไป	-	-	-	คนงานทั่วไป	-	-	108,000 (9,000x12)	-	-	108,000
21	นายสถิตย์ ชัยคำหาญ	ป.6	-	คนงานทั่วไป	-	-	-	คนงานทั่วไป	-	-	108,000 (9,000x12)	-	-	108,000
22	นายศักดิ์ดา สิงห์ศิลป์	ปวส.	-	คนงานทั่วไป	-	-	-	คนงานทั่วไป	-	-	108,000 (9,000x12)	-	-	108,000

## 11.บัญชีแสดงการจัดคนลงสู่ตำแหน่งและการกำหนดเลขที่ตำแหน่งในส่วนราชการ

ที่	ชื่อ - สกุล	คุณวุฒิ	กรอบอัตราเก่าเดิม				กรอบอัตรากำลังใหม่				เงินเดือน			หมายเหตุ
			เลขที่ตำแหน่ง	ตำแหน่ง	ประเภท	ระดับ	เลขที่ตำแหน่ง	ตำแหน่ง	ประเภท	ระดับ	เงินเดือน	เงินประจำตำแหน่ง	เงินเพิ่มอื่น/ /เงินค่าตอบแทน	
	<b>กองคลัง</b>													
23	นางสาวกัลชนา พรหมนิवास	ป.โท	69-3-04-2102-001	ผู้อำนวยการกองคลัง (นักบริหารงานการคลัง)	อท.	ต้น	69-3-04-2102-001	ผู้อำนวยการกองคลัง (นักบริหารงานการคลัง)	อท.	ต้น	435,720 (36,310x12)	42,000 (3,500x12)	-	477,720
24	นางสาวฐิติพร ธาตุวิสัย	ป.ตรี	69-3-04-2102-002	หัวหน้าฝ่ายการเงินและ บัญชี (นักบริหารงานการคลัง)	อท.	ต้น	69-3-04-2102-002	หัวหน้าฝ่ายการเงิน (นักบริหารงานการคลัง)	อท.	ต้น	362,640 (30,220x12)	18,000 (1,500x12)	-	380,640
25	นางสาวฐิติญา นันทะมีชัย	ป.โท	69-3-04-3202-001	นักวิชาการคลัง	วิชาการ	ชก.	69-3-04-3202-001	นักวิชาการคลัง	วิชาการ	ชก.	362,640 (30,220x12)	-	-	362,640
26	น.ส.พัชราภรณ์ ศรีหวางค์	ป.ตรี	69-3-04-4204-001	จพง.จัดเก็บรายได้	ทั่วไป	ปง.	69-3-04-4204-001	จพง.จัดเก็บรายได้	ทั่วไป	ปง.	138,120 (11,510x12)	-	-	138,120
27	นางสุกัญญา กรมทอง	ปวส.	69-3-04-4203-001	จพง.พัสดุ	ทั่วไป	ปง.	69-3-04-4203-001	จพง.พัสดุ	ทั่วไป	ปง.	138,120 (11,510x12)	-	-	138,120
	<b>พนักงานจ้าง</b>													
28	นางสาววันเพ็ญ แสงศรี	ป.ตรี	-	ผช.จพง.ธุรการ		-	-	ผช.จพง.ธุรการ		-	172,440 (14,370x12)	-	-	172,440
29	นายประสงค์ สลักขร	ปวส.	-	ผช.จพง.จัดเก็บรายได้		-	-	ผช.จพง.จัดเก็บรายได้		-	147,960 (12,330x12)	-	-	147,960
30	นางอุไรวรรณ สลักขร	ม.6	-	คนงานทั่วไป		-	-	คนงานทั่วไป		-	108,000 (9,000x12)	-	-	108,000

## 11.บัญชีแสดงการจัดคนลงสู่ตำแหน่งและการกำหนดเลขที่ตำแหน่งในส่วนราชการ

ที่	ชื่อ - สกุล	คุณวุฒิ	กรอบอัตราเก่าเดิม				กรอบอัตรากำลังใหม่				เงินเดือน			หมายเหตุ
			เลขที่ตำแหน่ง	ตำแหน่ง	ประเภท	ระดับ	เลขที่ตำแหน่ง	ตำแหน่ง	ประเภท	ระดับ	เงินเดือน	เงินประจำตำแหน่ง	เงินเพิ่มอื่น /เงินค่าตอบแทน	
	<b>กองช่าง</b>													
31	นายเอกพงษ์ พงษา	ป.ตรี	69-3-05-2103-001	ผู้อำนวยการกองช่าง (นักบริหารงานช่าง)	อท.	ต้น	69-3-05-2103-001	ผู้อำนวยการกองช่าง (นักบริหารงานช่าง)	อท.	ต้น	349,320 (29,110x12)	42,000 (3,500x12)	-	391,320
32	ว่าง	ป.ตรี	69-3-05-2103-002	หัวหน้าฝ่ายแบบแผนและก่อสร้าง (นักบริหารงานช่าง)	อท.	ต้น	69-3-05-2103-002	หัวหน้าฝ่ายก่อสร้าง (นักบริหารงานช่าง)	อท.	ต้น	393,600 (32,800x12)	18,000 (1,500x12)	-	395,400 (ว่าง)
33	นายเดช บุญจันทร์	ป.ตรี	69-3-05-4701-001	นายช่างโยธา	ทั่วไป	ชง.	69-3-05-4701-001	นายช่างโยธา	ทั่วไป	ชง.	259,440 (21,620x12)	-	-	259,440
	<b>พนักงานจ้าง</b>													
34	นายรัตนชัย จักรทองดี	ปวส.	-	ผช.นายช่างไฟฟ้า		-	-	ผช.นายช่างไฟฟ้า		-	152,280 (12,690x12)	-	-	152,280
35	นายเสกสรร บุรณะสุทธิ	ปวส.	-	ผช.เจ้าหน้าที่ธุรการ		-	-	ผช.เจ้าหน้าที่ธุรการ		-	154,080 (12,840x12)	-	-	154,080
36	นายวุฒิไกร ศรีชมภู	ปวส.	-	ผช.ช่างโยธา		-	-	ผช.ช่างโยธา		-	137,520 (11,460x12)	-	-	137,520
37	นายสัมฤทธิ์ เขียวสี	ปวส.	-	คณงานทั่วไป		-	-	คณงานทั่วไป		-	108,000 (9,000x12)	-	-	108,000
38	นายทองคำ จักรระโท	ม.3	-	คณงานทั่วไป		-	-	คณงานทั่วไป		-	108,000 (9,000x12)	-	-	108,000
39	นายสำราญ ฤทธิ์เดช	ม.3	-	คณงานทั่วไป		-	-	คณงานทั่วไป		-	108,000 (9,000x12)	-	-	108,000

11.บัญชีแสดงการจัดคนลงสู่ตำแหน่งและการกำหนดเลขที่ตำแหน่งในส่วนราชการ

ที่	ชื่อ - สกุล	คุณวุฒิ	กรอบอัตราเก่าเดิม				กรอบอัตราเก่าใหม่				เงินเดือน			หมายเหตุ
			เลขที่ตำแหน่ง	ตำแหน่ง	ประเภท	ระดับ	เลขที่ตำแหน่ง	ตำแหน่ง	ประเภท	ระดับ	เงินเดือน	เงินประจำตำแหน่ง	เงินเพิ่มอื่น /เงินค่าตอบแทน	
	<b>กองการศึกษา ฯ</b>													
40	ว่าง	-	69-3-08-2107-001	ผู้อำนวยการ กองการศึกษา ฯ (นักบริหารงานการศึกษา)	อท.	ต้น	69-3-08-2107-001	ผู้อำนวยการ กองการศึกษา ฯ (นักบริหารงานการศึกษา)	อท.	ต้น	393,600 (32,800x12)	42,000 (3,500x12)	-	435,600 (ว่าง)
41	นายปริญญา วงษาเทพ	ป.ตรี	69-3-08-3803-001	นักวิชาการศึกษา	วิชาการ	ปก./ชก.	69-3-08-3803-001	นักวิชาการศึกษา	วิชาการ	ปก.	203,280 (16,940x12)	-	-	203,280
	<b>ศูนย์พัฒนาเด็กเล็ก อบต.คอกช้าง</b>													
42	นางสาวปารวี คำพิสัย	ป.โท	69-3-08-6600-225	ครู	-	ครู คศ.1	69-3-08-6600-225	ครู	-	ครู คศ.2	25,830	-	-	-
43	นางสมาลี เอกวงษา	ป.ตรี	69-3-08-6600-229	ครู	-	ครู คศ.1	69-3-08-6600-229	ครู	-	ครู คศ.1	20,640	-	-	-
	<b>ศูนย์พัฒนาเด็กเล็ก บ้านเหมือดแอ่</b>													
44	นางสุภาพร สีหาคุณ	ป.โท	69-3-08-6600-227	ครู	-	ครู คศ.1	69-3-08-6600-227	ครู	-	ครู คศ.1	21,050	-	-	-
	<b>พนักงานจ้างตามภารกิจ</b>													
45	นางคำพูน บุราณเดช	ป.ตรี	-	ผช.ครูผู้ดูแลเด็ก	-	-	-	ผช.ครูผู้ดูแลเด็ก	-	-	13,285	-	-	-
46	นางลำดวน พันธุ์ชัย	ป.ตรี	-	ผช.ครูผู้ดูแลเด็ก	-	-	-	ผช.ครูผู้ดูแลเด็ก	-	-	13,285	-	-	-
	<b>ศูนย์พัฒนาเด็กเล็ก บ้านนากอ</b>													
47	นางวราภรณ์ สีหาจักร์	ป.ตรี	69-3-08-6600-228	ครู	-	ครู คศ.1	69-3-08-6600-228	ครู	-	ครู คศ.1	20,690	-	-	-
	<b>พนักงานจ้างตามภารกิจ</b>													
48	นางสมร บุตรแก้ว	ป.ตรี	-	ผช.ครูผู้ดูแลเด็ก	-	-	-	ผช.ครูผู้ดูแลเด็ก	-	-	13,285	-	-	-
	<b>ศูนย์พัฒนาเด็กเล็ก บ้านดงมุข</b>													
49	นางกชพร ชาภักดี	ป.ตรี	69-3-08-6600-226	ครู	-	ครู คศ.2	69-3-08-6600-226	ครู	-	ครู คศ.2	24,440	-	-	-
	<b>พนักงานจ้างตามภารกิจ</b>													
50	นางนริศรา สองเมือง	ป.ตรี	-	ผช.ครูผู้ดูแลเด็ก	-	-	-	ผช.ครูผู้ดูแลเด็ก	-	-	13,285	-	-	-
	<b>หน่วยตรวจสอบภายใน</b>													
51	(ว่าง)	-	-	-	-	-	-	นักวิชาการตรวจสอบ ภายใน	วิชาการ	ปก./ชก.	-	-	-	(กำหนด เพิ่ม)



## 12.แนวทางการพัฒนาข้าราชการ พนักงานและลูกจ้างของ อบต.คอกช้าง

องค์การบริหารส่วนตำบลคอกช้าง ได้จัดทำแผนพัฒนาพนักงานส่วนตำบลและลูกจ้าง เพื่อเพิ่มพูนความรู้ ทักษะ ทศนคติที่ดี มีคุณธรรมและจริยธรรม อันจะทำให้การปฏิบัติหน้าที่ของพนักงานส่วนตำบลและลูกจ้าง เป็นไปอย่างมีประสิทธิภาพ ดังนี้

### 12.1 การพัฒนาพนักงานส่วนตำบลสายงานนักบริหาร

- (1) สนับสนุนให้เข้ารับการฝึกอบรมและสัมมนาในด้านความรู้เกี่ยวกับการบริหารงาน และการปฏิบัติราชการ อย่างน้อยปีละ 2 หลักสูตร
- (2) สนับสนุนให้เข้ารับการศึกษาดูงาน เพื่อเพิ่มพูนประสบการณ์และพัฒนาวิสัยทัศน์ ในการกำหนดนโยบาย และการพัฒนาผู้ใต้บังคับบัญชา อย่างน้อยปีละ 1 ครั้ง
- (3) ส่งเสริมและสนับสนุนให้เข้ารับการศึกษาคณะต่อให้มีคุณวุฒิสูงขึ้น
- (4) สนับสนุนให้เข้ารับการปฏิบัติธรรม การฝึกจิต-สมาธิ ตามหลักศาสนาที่ตนเองนับถือ
- (5) สนับสนุนให้เข้ารับการฝึกทักษะด้านเทคโนโลยีสารสนเทศ เพื่อนำมาปรับใช้กับการบริหารงานได้อย่างมีประสิทธิภาพ รวดเร็ว และคุ้มค่า เกิดประโยชน์สูงสุดต่อประชาชน อย่างน้อยปีละ 1 หลักสูตร

### 12.2 การพัฒนาพนักงานส่วนตำบลสายงานปฏิบัติ

- (1) สนับสนุนให้เข้ารับการฝึกอบรมและสัมมนาในด้านความรู้เกี่ยวกับการปฏิบัติราชการในหน้าที่ที่รับผิดชอบ และการปฏิบัติตนในการให้บริการประชาชน อย่างน้อยปีละ 1 หลักสูตร
- (2) สนับสนุนให้เข้ารับการศึกษาดูงานด้านการให้บริการประชาชน และการปฏิบัติราชการเพื่อเพิ่มพูน ประสบการณ์และนำมาปรับใช้กับการให้บริการประชาชน อย่างน้อยปีละ 1 ครั้ง
- (3) ส่งเสริมและสนับสนุนให้เข้ารับการศึกษาคณะต่อให้มีคุณวุฒิสูงขึ้น
- (4) สนับสนุนให้เข้ารับการปฏิบัติธรรม การฝึกจิต-สมาธิ ตามหลักศาสนาที่ตนเองนับถือ
- (5) สนับสนุนให้เข้ารับการฝึกทักษะด้านเทคโนโลยีสารสนเทศ เพื่อนำมาปรับใช้ในการปฏิบัติหน้าที่ราชการได้ อย่างมีประสิทธิภาพ รวดเร็ว และคุ้มค่า เกิดประโยชน์สูงสุดต่อประชาชน อย่างน้อยปีละ 1 หลักสูตร
- (6) สนับสนุนให้มีจัดสรรงบประมาณเพื่อการดำเนินการจัดหาเครื่องมืออุปกรณ์ในการปฏิบัติหน้าที่ราชการให้ เพียงพอกับปริมาณงาน และทันยุคทันสมัยอยู่เสมอ เพื่อประสิทธิภาพในการให้บริการประชาชน
- (7) จัดให้มีการประชุมเพื่อซักซ้อมการปฏิบัติหน้าที่ราชการ และเสริมสร้างความรู้ความเข้าใจในอำนาจหน้าที่ ของแต่ละส่วนราชการ อย่างน้อยเดือนละ 1 ครั้ง

### 12.3 การพัฒนาลูกจ้าง

(1) จัดให้มีการฝึกอบรมและสัมมนาในด้านความรู้เกี่ยวกับการบริหารงานและการให้บริการประชาชน อย่างน้อยปีละ 1 หลักสูตร

(2) ส่งเสริมและสนับสนุนให้เข้ารับการศึกษาต่อให้มีคุณวุฒิสูงขึ้น

(3) สนับสนุนให้เข้ารับการฝึกทักษะด้านเทคโนโลยีสารสนเทศ เพื่อนำมาปรับใช้กับการบริหารงานได้อย่างมีประสิทธิภาพ รวดเร็ว และคุ้มค่า เกิดประโยชน์สูงสุดต่อประชาชน อย่างน้อยปีละ 1 หลักสูตร

### 12.4 การพัฒนาพนักงานส่วนตำบลและลูกจ้างผู้ได้รับการบรรจุแต่งตั้งใหม่ หรือเปลี่ยนสายงาน

(1) จัดให้มีการปฐมนิเทศ และการฝึกอบรมด้านการปฏิบัติหน้าที่ ระเบียบ กฎหมาย ขั้นตอนและวิธีการทำงานของราชการ รวมทั้งโครงสร้างองค์กร ความรู้เกี่ยวกับพื้นที่ในการปฏิบัติงาน

(2) จัดให้มีการทดลองการปฏิบัติงาน ภายใต้การกำกับดูแลและสอนงานอย่างใกล้ชิดของผู้บังคับบัญชา หรือผู้ได้รับมอบหมายจากนายกองจัดการบริหารส่วนตำบลคอกช้าง

(3) จัดให้มีการทดสอบความรู้ด้านระเบียบ กฎหมาย และขั้นตอนการปฏิบัติหน้าที่ ราชการเป็นระยะ เพื่อกระตุ้นให้ผู้ได้รับการบรรจุและแต่งตั้งใหม่ มีการค้นคว้าศึกษาในเรื่องที่เกี่ยวข้องกับหน้าที่ของตนอย่างสม่ำเสมอ

+++++

### การปรับปรุงแผนอัตรากำลัง 3 ปี

ในระหว่างการประชุมใช้บังคับแผนอัตรากำลัง 3 ปี องค์การปกครองส่วนท้องถิ่น จะต้องทำการปรับปรุงแผนอัตรากำลัง 3 ปี กรณีมีเหตุผลและความจำเป็นที่จะต้องดำเนินการในเรื่อง ดังต่อไปนี้

1. การกำหนดตำแหน่งข้าราชการหรือพนักงานส่วนท้องถิ่นเพิ่มขึ้นใหม่ นอกเหนือจากที่กำหนดในแผนอัตรากำลัง เพื่อรองรับภารกิจหน้าที่ความรับผิดชอบ ลักษณะงานหรือปริมาณงานที่เพิ่มมากขึ้น

2. มีการยุบเลิกตำแหน่งและเปลี่ยนแปลงเกี่ยวกับตำแหน่งข้าราชการหรือพนักงานส่วนท้องถิ่น ดังนี้

2.1 การยุบเลิกตำแหน่ง หมายถึง การยุบเลิกตำแหน่งที่ว่างและไม่มีความจำเป็นต่อองค์การปกครองส่วนท้องถิ่น

2.2 การเปลี่ยนแปลงเกี่ยวกับตำแหน่ง ดังนี้

(1) การปรับปรุงตำแหน่ง หมายถึง การปรับปรุงสายงานของตำแหน่ง แต่อยู่ในงานเดิม ส่วนราชการเดิม เช่น ปรับปรุงตำแหน่ง เจ้าหน้าที่ธุรการ 1-3 (05-1-002) เป็นเจ้าพนักงานธุรการ 2-4 เลขที่ตำแหน่งเดิม และงานเดิม ส่วนราชการเดิม เป็นต้น

(2) การปรับขยายระดับตำแหน่ง หมายถึง การปรับขยายระดับตำแหน่งในสายงานเดิม สังกัดงานและส่วนราชการเดิม เช่น ปรับขยายระดับ เจ้าหน้าที่การเงินและบัญชี 1-3 (03-4-003) เป็นเจ้าหน้าที่การเงินและบัญชี 4 เลขที่ตำแหน่งงานส่วนราชการเดิม เป็นต้น

(3) การปรับลดระดับตำแหน่ง หมายถึง การปรับลดระดับตำแหน่งในสายงานเดิม สังกัดงานและส่วนราชการเดิม เช่น ปรับลดระดับ พยาบาลวิชาชีพ 6 (05-6-002) เป็นพยาบาลวิชาชีพ 3-5 เลขที่ตำแหน่งงานและส่วนราชการเดิม เป็นต้น

(4) การตัดโอนตำแหน่ง หมายถึง การตัดโอนตำแหน่งเดิม จากงานหนึ่งไปไว้อีกงานหนึ่ง เช่น การตัดโอนตำแหน่งช่างโยธา 1-3 (04-2-002) งานวิศวกรรม กองช่าง ไปไว้ในงานแผนที่ภาษี กองคลัง (03-2-02) เป็นต้น

(5) การเปลี่ยนแปลงเลขที่ตำแหน่ง หมายถึง การเปลี่ยนแปลงเลขที่ตำแหน่งของตำแหน่งเดิมในงานเดียวกัน เช่น เปลี่ยนเลขที่ตำแหน่งของเจ้าหน้าที่บริหารงานทะเบียนและบัตร 3-5 จาก 01-5-002 เป็น 01-5-001 เป็นต้น

(6) การปรับปรุงและตัดโอนตำแหน่ง หมายถึง การเกลี้ยตำแหน่งที่ว่างจากงานหนึ่งไปไว้อีกงานหนึ่ง (ส่วนราชการเดียวกันหรือไม่ก็ได้) ซึ่งจะเป็นการปรับปรุงทั้งชื่อตำแหน่งและเลขที่ตำแหน่ง เช่น เกลี้ยตำแหน่งนักวิชาการสุขาภิบาล 3-5 (05-2-002) งานสุขาภิบาลและอนามัยสิ่งแวดล้อม กองสาธารณสุขและสิ่งแวดล้อม ไปเป็นนักวิชาการคลัง 3-5 (03-2-003) งานแผนที่ภาษี กองคลัง เป็นต้น