

แผนอัตรากำลัง 3 ปี
ประจำปีงบประมาณ พ.ศ. 2564 – 2566
ประจำปีงบประมาณ พ.ศ.2564



องค์การบริหารส่วนตำบลคอกช้าง
อำเภอสระใคร จังหวัดหนองคาย

คำนำ

องค์การบริหารส่วนตำบลคอกช้าง ได้มีการจัดทำแผนอัตรากำลัง 3 ปี (2564-2566) ประจำปีงบประมาณ 2564 เพื่อจัดตำแหน่งข้าราชการหรือพนักงานส่วนท้องถิ่นเข้าสู่ประเภทตำแหน่งในระบบจำแนกตำแหน่งใหม่ (โดยมีโครงสร้างการแบ่งงานและระบบงานที่เหมาะสมไม่ซ้ำซ้อน มีการกำหนดตำแหน่ง การจัดอัตรากำลังโครงสร้างให้เหมาะสมกับอำนาจหน้าที่ขององค์การบริหารส่วนตำบล ตามพระราชบัญญัติสภาตำบลและองค์การบริหารส่วนตำบล พ.ศ.2537 และตามพระราชบัญญัติกำหนดแผนและขั้นตอนการกระจายอำนาจให้องค์การปกครองส่วนท้องถิ่น พ.ศ. 2542 และเพื่อให้คณะกรรมการพนักงานส่วนตำบล (ก.อบต.จังหวัด) ตรวจสอบการกำหนดตำแหน่งและการใช้ตำแหน่งพนักงานส่วนตำบลให้เหมาะสม ทั้งยังใช้เป็นแนวทางในการดำเนินการวางแผนการใช้อัตรากำลัง การพัฒนาบุคลากรขององค์การบริหารส่วนตำบลคอกช้าง ให้เหมาะสมอีกด้วย

องค์การบริหารส่วนตำบลคอกช้าง จึงได้มีการวางแผนอัตรากำลัง ใช้ประกอบในการจัดสรรงบประมาณและบรรจุแต่งตั้งพนักงานส่วนตำบล เพื่อให้การบริหารงานขององค์การบริหารส่วนตำบลเกิดประโยชน์ต่อประชาชน เกิดผลสัมฤทธิ์ต่อภารกิจตามอำนาจหน้าที่ มีประสิทธิภาพ มีความคุ้มค่า สามารถลดขั้นตอนการปฏิบัติงาน และมีการลดภารกิจและยุบเลิกหน่วยงานที่ไม่จำเป็น การปฏิบัติภารกิจสามารถตอบสนองความต้องการของประชาชนได้เป็นอย่างดี

องค์การบริหารส่วนตำบลคอกช้าง
พฤษภาคม 2563

สารบัญ

เรื่อง	หน้า
1. หลักการและเหตุผล	1
2. วัตถุประสงค์	2
3. ขอบเขตและแนวทางในการจัดทำแผนอัตรากำลัง 3 ปี	3
4. สภาพปัญหา ความต้องการของประชาชนในเขตพื้นที่องค์การบริหารส่วนตำบล	4
5. ภารกิจ อำนาจหน้าที่ขององค์การบริหารส่วนตำบล	13
6. ภารกิจหลักและภารกิจรองที่องค์การบริหารส่วนตำบลจะดำเนินการ	16
7. สรุปปัญหาและแนวทางในการกำหนดโครงสร้างส่วนราชการและกรอบอัตรากำลัง	16
8. โครงสร้างการกำหนดส่วนราชการ	
8.1 โครงสร้าง	17
8.2 การวิเคราะห์การกำหนดตำแหน่ง	21
9. ภาระค่าใช้จ่ายเกี่ยวกับเงินเดือนและประโยชน์ตอบแทนอื่น	24
10. แผนภูมิโครงสร้างการแบ่งส่วนราชการตามแผนอัตรากำลัง 3 ปี	28
11. บัญชีแสดงการจัดคนลงสู่ตำแหน่งและการกำหนดตำแหน่งในส่วนราชการ	33
12. แนวทางการพัฒนาข้าราชการ หรือพนักงาน หรือลูกจ้างขององค์กรปกครองส่วนท้องถิ่น	38
ภาคผนวก	
13. ประกาศโครงสร้างการแบ่งส่วนราชการ	
14. ประกาศแผนการพัฒนาพนักงานส่วนตำบลและลูกจ้าง	
15. ประกาศมาตรฐานทางคุณธรรม จริยธรรมของพนักงานส่วนตำบล ลูกจ้างประจำและพนักงานจ้าง	
16. กรอบอัตรากำลัง 3 ปี (พ.ศ. 2564-2566)	
17. คำสั่งแต่งตั้งคณะกรรมการจัดทำแผน	
18. รายงานการประชุมของคณะกรรมการจัดทำแผน	

.....

การจัดทำแผนอัตรากำลัง 3 ปี
ประจำปีงบประมาณ พ.ศ. 2564-2566
ประจำปีงบประมาณ 2564

1.หลักการและเหตุผล

1.1 ประกาศคณะกรรมการกลางข้าราชการหรือพนักงานส่วนท้องถิ่น (ก.กลาง) เรื่อง มาตรฐานทั่วไปเกี่ยวกับอัตราตำแหน่ง กำหนดให้คณะกรรมการกลางข้าราชการหรือพนักงานส่วนท้องถิ่น (ก.จังหวัด) กำหนดตำแหน่งข้าราชการหรือพนักงานส่วนท้องถิ่น ว่าจะมีตำแหน่งใด ระดับใด อยู่ในส่วนราชการใด จำนวนเท่าใด ให้คำนึงถึงภาระหน้าที่ความรับผิดชอบ ลักษณะงานที่ต้องปฏิบัติ ความยากและคุณภาพของงาน ปริมาณ ตลอดจนทั้งภาระค่าใช้จ่ายขององค์การบริหารส่วนตำบล ที่จะต้องจ่ายในด้านบุคคล โดยให้องค์การบริหารส่วนตำบล จัดทำแผนอัตรากำลังของข้าราชการหรือพนักงานส่วนท้องถิ่น เพื่อใช้ในการกำหนดตำแหน่งโดยความเห็นชอบของคณะกรรมการกลางข้าราชการหรือพนักงานส่วนท้องถิ่น (ก.จังหวัด) ทั้งนี้ให้เป็นไปตามหลักเกณฑ์ และวิธีการที่คณะกรรมการกลางข้าราชการหรือพนักงานส่วนท้องถิ่น (ก.กลาง) กำหนด

1.2 คณะกรรมการกลางข้าราชการ หรือพนักงานส่วนท้องถิ่น (ก.กลาง) ได้มีมติเห็นชอบประกาศกำหนดการกำหนดตำแหน่งข้าราชการหรือพนักงานส่วนท้องถิ่น โดยกำหนดแนวทางให้องค์การบริหารส่วนตำบล จัดทำแผนอัตรากำลังขององค์กรปกครองส่วนท้องถิ่น เพื่อเป็นกรอบในการกำหนดตำแหน่งและการใช้ตำแหน่งข้าราชการหรือพนักงานส่วนท้องถิ่น โดยให้เสนอให้คณะกรรมการข้าราชการหรือพนักงานส่วนท้องถิ่น (ก.จังหวัด) พิจารณาให้ความเห็นชอบ โดยได้กำหนดให้องค์การบริหารส่วนตำบล แต่งตั้งคณะกรรมการจัดทำแผนอัตรากำลัง วิเคราะห์อำนาจหน้าที่และภารกิจขององค์การบริหารส่วนตำบล วิเคราะห์ความต้องการกำลังคน วิเคราะห์การวางแผนการใช้กำลังคน จัดทำกรอบอัตรากำลัง และกำหนดหลักเกณฑ์และเงื่อนไข ในการกำหนดตำแหน่งข้าราชการหรือพนักงานส่วนท้องถิ่นตามแผนอัตรากำลัง 3 ปี

1.3 จากหลักการและเหตุผลดังกล่าว องค์การบริหารส่วนตำบลคอกช้าง จึงได้จัดทำแผนอัตรากำลัง 3 ปี พ.ศ. 2564-2566 ประจำปีงบประมาณ 2564 ขึ้น

2.วัตถุประสงค์

2.1 เพื่อให้องค์การบริหารส่วนตำบลคอกช้าง มีโครงสร้างการแบ่งงานและระบบงานที่เหมาะสมไม่ซ้ำซ้อน

2.2 เพื่อให้องค์การบริหารส่วนตำบลคอกช้าง มีการกำหนดตำแหน่งการจัดอัตรากำลังโครงสร้างให้เหมาะสมกับอำนาจหน้าที่ขององค์การบริหารส่วนตำบล ตามกฎหมายจัดตั้งองค์กรปกครองส่วนท้องถิ่นแต่ละประเภท และตามพระราชบัญญัติกำหนดแผนและขั้นตอนการกระจายอำนาจให้องค์กรปกครองส่วนท้องถิ่น พ.ศ. 2542

2.3 เพื่อให้คณะกรรมการข้าราชการหรือพนักงานส่วนท้องถิ่น (ก.จังหวัด) สามารถตรวจสอบการกำหนดตำแหน่งและการใช้ตำแหน่งข้าราชการหรือพนักงานส่วนท้องถิ่นว่าถูกต้องเหมาะสมหรือไม่

2.4 เพื่อเป็นแนวทางในการดำเนินการวางแผนการใช้อัตรากำลัง การพัฒนาบุคลากรขององค์การบริหารส่วนตำบลคอกช้าง

2.5 เพื่อให้องค์การบริหารส่วนตำบลคอกช้าง สามารถวางแผนอัตรากำลัง ในการบรรจุแต่งตั้งข้าราชการเพื่อให้การบริหารงานขององค์การบริหารส่วนตำบล เกิดประโยชน์ต่อประชาชนเกิดผลสัมฤทธิ์ต่อภารกิจตามอำนาจหน้าที่ มีประสิทธิภาพมีความคุ้มค่า สามารถลดขั้นตอนการปฏิบัติงาน และมีการลดภารกิจและยุบเลิกหน่วยงานที่ไม่จำเป็นการปฏิบัติภารกิจสามารถตอบสนองความต้องการของประชาชนได้เป็นอย่างดี

2.6 เพื่อให้องค์กรปกครองส่วนท้องถิ่น สามารถควบคุมภาระค่าใช้จ่ายด้านการบริหารงานบุคคลให้เป็นไปตามที่กฎหมายกำหนด

3. ขอบเขตและแนวทางในการจัดทำแผนอัตรากำลัง 3 ปี

คณะกรรมการจัดทำแผนอัตรากำลังขององค์การบริหารส่วนตำบลคอกช้าง ซึ่งมีนายกองค์การบริหารส่วนตำบลคอกช้าง เป็นประธานกรรมการ เห็นสมควรให้จัดทำแผนอัตรากำลัง 3 ปี (พ.ศ. 2564-2566) ประจำปีงบประมาณ 2564 ขึ้น โดยมีขอบเขตเนื้อหาครอบคลุมในเรื่องต่างๆ ดังต่อไปนี้

3.1 วิเคราะห์ภารกิจ อำนาจหน้าที่ความรับผิดชอบขององค์การบริหารส่วนตำบลคอกช้าง ตามกฎหมายจัดตั้งองค์กรปกครองส่วนท้องถิ่นแต่ละประเภท และตามพระราชบัญญัติแผนและขั้นตอนการกระจายอำนาจให้องค์กรปกครองส่วนท้องถิ่น พ.ศ. 2542 ตลอดจนกฎหมายอื่นให้สอดคล้องกับแผนพัฒนาเศรษฐกิจและสังคมแห่งชาติ แผนพัฒนาจังหวัด แผนพัฒนาอำเภอ แผนพัฒนาตำบล นโยบายของรัฐบาล นโยบายผู้บริหาร และสภาพปัญหาขององค์การบริหารส่วนตำบลคอกช้าง

3.2 กำหนดโครงสร้างการแบ่งส่วนราชการภายในและการจัดระบบงาน เพื่อรองรับภารกิจตามอำนาจหน้าที่ความรับผิดชอบ ให้สามารถแก้ปัญหาของจังหวัดหนองคาย ได้อย่างมีประสิทธิภาพ

3.3 กำหนดตำแหน่งในสายงานต่างๆ จำนวนตำแหน่ง และระดับตำแหน่ง ให้เหมาะสมกับภาระหน้าที่ความรับผิดชอบ ปริมาณงาน และคุณภาพของงาน รวมทั้งสร้างความก้าวหน้าในสายอาชีพของกลุ่มงานต่างๆ

3.4 จัดทำกรอบอัตรากำลัง 3 ปี (พ.ศ.2564-2566) ประจำปีงบประมาณ 2564 โดยภาระค่าใช้จ่ายด้านการบริหารงานบุคคลต้องไม่เกินร้อยละสี่สิบของงบประมาณรายจ่าย

3.5 ให้ข้าราชการหรือพนักงานส่วนท้องถิ่นทุกคน ได้รับการพัฒนาความรู้ความสามารถอย่างน้อยปีละ 1 ครั้ง

4. สภาพปัญหา ความต้องการของประชาชนในเขตพื้นที่องค์การบริหารส่วนตำบล

เพื่อให้การวางแผนอัตรากำลัง 3 ปี ขององค์การบริหารส่วนตำบลคอกช้าง มีความครบถ้วน องค์การบริหารส่วนตำบลคอกช้าง สามารถดำเนินการตามอำนาจหน้าที่ได้อย่างมีประสิทธิภาพ องค์การบริหารส่วนตำบลคอกช้าง วิเคราะห์สภาพปัญหาในเขตพื้นที่ขององค์การบริหารส่วนตำบล ว่ามี ปัญหาอะไรและความจำเป็นพื้นฐานและความต้องการของประชาชนในเขตพื้นที่ที่สำคัญ ดังนี้

สภาพปัญหาในเขตพื้นที่ที่รับผิดชอบและความต้องการของประชาชน โดยแบ่งออกเป็นด้านต่าง ๆ ดังนี้

สภาพทั่วไปและข้อมูลพื้นฐานที่สำคัญขององค์การบริหารส่วนตำบล

4.1 สภาพทั่วไป

4.1.1 **ที่ตั้ง** องค์การบริหารส่วนตำบลคอกช้าง ตั้งอยู่เลขที่ 111 หมู่ที่ 9 ตำบลคอกช้าง อำเภอสระใคร จังหวัดหนองคาย 43100 โทรศัพท์ (0-4241-9074) โทรสาร (0-4241-9222)

4.1.2 **เนื้อที่** องค์การบริหารส่วนตำบลคอกช้าง มีเนื้อที่ทั้งหมดประมาณ 36 ตารางกิโลเมตร หรือ 36,862 ไร่ มีระยะห่างจากอำเภอสระใคร ประมาณ 2 กิโลเมตร ระยะห่างจากจังหวัดหนองคาย ประมาณ 27 กิโลเมตร สามารถเดินทางโดยรถยนต์

4.1.3 ภูมิประเทศ

ทิศเหนือ	จด ตำบลสระใคร	อำเภอสระใคร	จังหวัดหนองคาย
ทิศตะวันออก	จด อำเภอเพ็ญ	จังหวัดอุดรธานี	
ทิศใต้	จด อำเภอเพ็ญ	จังหวัดอุดรธานี	
ทิศตะวันตก	จด ตำบลบ้านฝาง	อำเภอสระใคร	จังหวัดหนองคาย

4.1.4 **จำนวนหมู่บ้าน** องค์การบริหารส่วนตำบลคอกช้าง มีจำนวนหมู่บ้าน 13 หมู่บ้าน

ประกอบด้วย	หมู่ที่ 1	บ้านคอกช้าง
	หมู่ที่ 2	บ้านดงแสนแฝง
	หมู่ที่ 3	บ้านดงหลี่
	หมู่ที่ 4	บ้านนาทราย
	หมู่ที่ 5	บ้านเหมือดแอ่
	หมู่ที่ 6	บ้านนากอ
	หมู่ที่ 7	บ้านสมสะอาด
	หมู่ที่ 8	บ้านดงมุข
	หมู่ที่ 9	บ้านใหม่เอราวัณ
	หมู่ที่ 10	บ้านโนนเชียงคุณ
	หมู่ที่ 11	บ้านพลาวยาม
	หมู่ที่ 12	บ้านโพธิ์กลาง
	หมู่ที่ 13	บ้านโนนธาตุ

4.1.5 ประชากร องค์การบริหารส่วนตำบลคอกช้าง มีจำนวนประชากรทั้งสิ้น 6,508 คน แยกเป็น ชาย 3,271 คน หญิง 3,242 คน มีความหนาเฉลี่ย 180 คน / ตร.กม. แยกรายหมู่บ้านดังนี้

หมู่ที่	ชื่อหมู่บ้าน	ชาย	หญิง	รวม	จำนวนครัวเรือน	หมายเหตุ
1	บ้านคอกช้าง	294	245	539	152	25 หมู่.ย. 2559 สำนักบริหารทะเบียน อำเภอสระใคร
2	บ้านดงแสนแพง	111	124	235	80	
3	บ้านดงหลี่	172	151	323	94	
4	บ้านนาทราย	188	209	397	114	
5	บ้านเหมือดแอ่	423	424	847	254	
6	บ้านนากอ	253	225	478	137	
7	บ้านสมสะอาด	186	194	380	113	
8	บ้านดงมุข	274	259	533	131	
9	บ้านใหม่เอราวัณ	294	297	591	160	
10	บ้านโนนเชียงคุณ	263	254	517	133	
11	บ้านพลาญงาม	368	387	755	209	
12	บ้านโพธิ์กลาง	231	229	460	120	
13	บ้านโนนธาตุ	214	244	458	119	
รวมทั้งสิ้น		3,271	3,242	6,513	1,816	

4.2 สภาพทางเศรษฐกิจ

4.2.1 อาชีพ ประชากรในพื้นที่ตำบลคอกช้าง มีอาชีพจำแนกได้ดังนี้

- ทำการเกษตรกรรม 1,537 ครัวเรือน
- เลี้ยงสัตว์/ประมง 20 ครัวเรือน
- ค้าขาย 50 ครัวเรือน
- รับจ้าง (ใช้แรงงาน) 97 ครัวเรือน
- รับราชการ 30 ครัวเรือน
- อาชีพอื่นๆ 30 ครัวเรือน

4.2.2 หน่วยธุรกิจในเขต อบต.

- ปั๊มน้ำมันขนาดเล็ก - แห่ง
- อู่ซ่อมรถยนต์ 2 แห่ง
- อู่ซ่อมรถจักรยานยนต์ 3 แห่ง
- โรงสีข้าว (ขนาดเล็ก) 12 แห่ง
- ร้านอาหารขนาดเล็ก 13 แห่ง
- รวม 30 แห่ง**

4.3 สภาพทางสังคม

4.3.1 การศึกษา

- โรงเรียนประถมศึกษา	1	แห่ง
- โรงเรียนขยายโอกาสทางการศึกษา	3	แห่ง
- ศูนย์พัฒนาเด็กเล็ก	4	แห่ง

4.3.2 สถาบันและองค์กรทางศาสนา

- วัด	10	แห่ง
- สำนักสงฆ์	10	แห่ง

4.3.3 การสาธารณสุข

- โรงพยาบาลประจำตำบล / หมู่บ้าน	1	แห่ง
- อัตราแม่และการใช้ส้วมราดน้ำ	100 %	
- มีการจัดตั้ง อ.ส.ม. ทุกหมู่บ้าน	100 %	

4.3.4 ความปลอดภัยในชีวิตและทรัพย์สิน

- สถานีตำรวจชุมชน (ต.ช.ต.)	1	แห่ง
- อปพร.	31	คน

4.4 การบริหารพื้นฐาน

4.4.1 การคมนาคม แยกได้

- ถนนสายหลักที่ใช้ติดต่อกับอำเภอที่ลาดยางแล้ว	1	สาย
- ถนนภายในหมู่บ้านพื้นคอนกรีต	61	สาย
- ถนนลูกรัง	35	สาย

4.4.2 การโทรคมนาคม

- ที่ทำการไปรษณีย์โทรเลข	จำนวน	1	แห่ง
- โทรศัพท์สาธารณะ	จำนวน	11	แห่ง

4.4.3 การไฟฟ้า

- มีไฟฟ้าใช้ครบทั้ง	13	หมู่บ้าน
---------------------	----	----------

4.4.4 แหล่งน้ำธรรมชาติ

- ลำน้ำ, ลำห้วย	8	สาย
- บึง, หนอง, และอื่น ๆ	6	แห่ง

4.4.5 แหล่งน้ำที่สร้างขึ้น แยกได้

- ฝาย	15	แห่ง
- บ่อน้ำตื้น	20	แห่ง
- บ่อน้ำโยก	28	แห่ง
- บ่อน้ำประปาประจำหมู่บ้าน	7	แห่ง
- ประปาประจำหมู่บ้านขนาดใหญ่	2	แห่ง

4.5 ศักยภาพขององค์การบริหารส่วนตำบลคอกช้าง

4.5.1 พนักงานส่วนตำบล / พนักงานจ้าง จำนวน 43 คน ประกอบด้วย

ส่วน / ตำแหน่ง	จำนวน (คน)	การศึกษา					รวม (คน)
		สูงกว่า ป.ตรี	ป. ตรี	อนุปริญญา/ อาชีวศึกษา	มัธยม ศึกษา	ประถม ศึกษา	
ปลัด อบต.	1	1	-	-	-	-	1
รองปลัด อบต.	1	-	1	-	-	-	1
สำนักงานปลัด							
พนักงานส่วนตำบล	7	1	6	-	-	-	7
พนักงานจ้างตามภารกิจ	2	-	2	-	-	-	2
พนักงานจ้างทั่วไป	11	-	-	1	4	6	11
กองคลัง							
พนักงานส่วนตำบล	5	2	3	-	-	-	5
พนักงานจ้างตามภารกิจ	1	-	1	-	-	-	1
พนักงานจ้างทั่วไป	2	-	-	-	2	-	2
กองช่าง							
พนักงานส่วนตำบล	2	-	2	-	-	-	2
พนักงานจ้างตามภารกิจ	1	-	-	1	-	-	1
พนักงานจ้างทั่วไป	5	-	-	-	2	1	3
กองการศึกษาฯ							
พนักงานส่วนตำบล	1	1	-	-	-	-	1
พนักงานส่วนตำบล (ถ่ายโอนฯ)	5	2	3	-	-	-	5
พนักงานจ้างตามภารกิจ (ถ่ายโอนฯ)	4	-	4	-	-	-	4
พนักงานจ้างทั่วไป (ถ่ายโอนฯ)	-	-	-	-	-	-	-
รวม	43	7	22	2	5	7	43

4.5.2 คณะผู้บริหาร สมาชิกสภาองค์การบริหารส่วนตำบล จำนวน 30 คน

ประกอบด้วย

ส่วน / ตำแหน่ง	จำนวน (คน)	การศึกษา					รวม (คน)
		สูงกว่า ป.ตรี	ป. ตรี	อนุปริญญา/ อาชีวศึกษา	มัธยม ศึกษา	ประถม ศึกษา	
คณะผู้บริหาร							
นายก อบต.	1	1	-	-	-	-	1
รองนายก อบต.	2	-	1	-	1	-	2
เลขานุการนายก อบต.	1	-	1	-	-	-	1
สมาชิกสภาอบต.							
ประธานสภา อบต.	1	-	-	-	1	-	1
รองประธานสภา อบต.	1	-	-	-	1	-	1
เลขานุการสภา อบต.	1	-	-	1	-	-	1
สมาชิกสภา อบต.	23	-	-	-	14	9	23
รวม	30	1	2	1	17	9	30

4.6 รายได้ขององค์การบริหารส่วนตำบล

1. รายได้ประจำปีงบประมาณ พ.ศ. 2560 จำนวนทั้งสิ้น 28,305,877.41 บาท

แยกเป็น

- รายได้ อบต. จัดเก็บเอง	จำนวนทั้งสิ้น	113,867.48	บาท
- ภาษีบำรุงท้องที่	จำนวน	58,675.48	บาท
- ภาษีโรงเรือนและที่ดิน	จำนวน	51,420.00	บาท
- ภาษีป้าย	จำนวน	3,772.00	บาท
- รายได้จากทรัพย์สิน	จำนวนทั้งสิ้น	115,794.36	บาท
- รายได้อื่นเบ็ดเตล็ด อื่นๆ	จำนวนทั้งสิ้น	130,517.69	บาท
- ค่าธรรมเนียม ค่าปรับและค่าใบอนุญาต	จำนวนทั้งสิ้น	123,527.00	บาท
- ค่าสาธารณูปโภคและการพาณิชย์	จำนวนทั้งสิ้น	691,125.00	บาท
- รายได้ในส่วนราชการต่างๆจัดเก็บให้	จำนวนทั้งสิ้น	11,083,601.00	บาท
- เงินอุดหนุนจากรัฐบาล	จำนวนทั้งสิ้น	14,966,121.77	บาท
- รายได้จากเงินอุดหนุนเฉพาะกิจ	จำนวนทั้งสิ้น	5,568,419.00	บาท

2. ศักยภาพของชุมชน

กลุ่มอาชีพ

- | | | |
|---------------------------------|---|-----------------------|
| - กลุ่มพัฒนาอาชีพเพาะเห็ดนางฟ้า | 1 | กลุ่ม (ม.12) |
| - กลุ่มพัฒนาอาชีพเลี้ยงสุกร | 1 | กลุ่ม (ม.7) |
| - กลุ่มปลูกมะเขือเทศ | 2 | กลุ่ม (ม.2 ,ม.9) |
| - กลุ่มเพาะเห็ดขอนขาว | 1 | กลุ่ม (ม.5) |
| - กลุ่มเลี้ยงไก่พื้นเมือง | 1 | กลุ่ม (ม.13) |
| - กลุ่มทอผ้ามัดหมี่ | 1 | กลุ่ม (ม.11) |
| - กลุ่มเลี้ยงโคกระบือ | 1 | กลุ่ม (ม.4) |
| - กลุ่มเลี้ยงปลาในบ่อดิน | 3 | กลุ่ม (ม.3 ,ม.6 ,ม.8) |

กลุ่มออมทรัพย์

- | | | |
|--|---|-------------|
| - ออมทรัพย์ (ร้านค้าชนบท) | 1 | กลุ่ม (ม.9) |
| - ออมทรัพย์ (ศูนย์สาธิตตลาด) | 1 | กลุ่ม (ม.9) |
| - ออมทรัพย์ (เพื่อการผลิตปุ๋ยอินทรีย์) | 1 | กลุ่ม (ม.9) |

4.7 จุดเด่นของพื้นที่

- เขตตำบลคอกช้าง มีหนองน้ำและลำห้วยหลายแห่ง เหมาะสำหรับ เลี้ยงสัตว์ ทำการเกษตร ปลูกป่าชุมชน สวนสาธารณะ และจัดตั้งโรงงานอุตสาหกรรมต่าง ๆ

4.8 สภาพปัญหาขององค์การบริหารส่วนตำบลคอกช้าง

1. ด้านโครงสร้างพื้นฐาน

- 1.1 ปัญหาการคมนาคมภายในหมู่บ้านระหว่างหมู่บ้านไม่สะดวก
- 1.2 ปัญหาระบบประปาหมู่บ้าน ประปาส่วนภูมิภาคไม่เพียงพอ
- 1.3 ปัญหาไม่มีโทรศัพท์ใช้ในครัวเรือน
- 1.4 ปัญหาโทรศัพท์สาธารณะมีไม่เพียงพอ
- 1.5 ปัญหาไฟฟ้าสาธารณะมีไม่เพียงพอ
- 1.6 ปัญหาไฟฟ้ามมีไม่เพียงพอต่อความต้องการ

2. ด้านเศรษฐกิจ

- 2.1 ปัญหาต้นทุนการผลิตสูงและคุณภาพการผลิตไม่ดี
- 2.2 ปัญหาขาดการรวมกลุ่ม ไม่มีอำนาจต่อรองที่เข้มแข็ง
- 2.3 ปัญหาขาดความรู้ทางด้านเทคโนโลยี การพัฒนาการเกษตร

- 2.4 ปัญหาขาดการส่งเสริมการผลิตสินค้าทางการเกษตร
 - 2.5 ปัญหาเศรษฐกิจตกต่ำเป็นเหตุให้ประชาชนว่างงาน
 - 2.6 ปัญหาการประกอบอาชีพในหมู่บ้าน
3. ด้านสังคม
 - 3.1 ปัญหายาเสพติด
 - 3.2 ปัญหาชุมชนขาดความเข้มแข็ง ขาดการมีส่วนร่วมในการพัฒนา
 - 3.3 ปัญหาขาดความปลอดภัยในชีวิตและทรัพย์สิน
 - 3.4 ปัญหาครอบครัวและปัญหาความยากจน
 - 3.5 ปัญหาการอพยพเคลื่อนย้ายแรงงาน
 - 3.6 ปัญหาผู้สูงอายุ ผู้พิการและผู้ด้อยโอกาส
 4. ด้านการเมืองการบริหาร
 - 4.1 ความเข้มแข็งขององค์กรภาคประชาชน
 - 4.2 บุคลากรภาคปฏิบัติมีไม่เพียงพอ
 - 4.3 ปัญหาในด้านการเปลี่ยนแปลง กฎหมายในการปฏิบัติงาน
 - 4.4 ปัญหาขาดการมีส่วนร่วมของประชาชนอย่างมีจิตสำนึก
 - 4.5 ปัญหารายได้มีไม่เพียงพอที่จะพัฒนาตำบลให้ครบทุกด้านอย่างทั่วถึง
 5. ด้านทรัพยากรธรรมชาติและสิ่งแวดล้อม
 - 5.1 ปัญหาจากจิตสำนึกในการรักษาดูแลรักษาทรัพยากรธรรมชาติและสิ่งแวดล้อม
 - 5.2 ปัญหาการบุกรุกที่สาธารณะประโยชน์
 - 5.3 ปัญหาขยะและสิ่งปฏิกูลมูลฝอย
 6. ด้านการศึกษา ศาสนา และวัฒนธรรม
 - 6.1 ปัญหาการพัฒนาคุณภาพของเด็กก่อนวัยเรียนและในวัยเรียน
 - 6.2 ปัญหาการขาดความรู้รักสามัคคีตามหลักศาสนาและวัฒนธรรมอันดีของชุมชน
 - 6.3 ปัญหาขาดศูนย์การเรียนรู้ ศูนย์ข้อมูลข่าวสารประจำหมู่บ้าน
 7. ด้านแหล่งน้ำ
 - 7.1 ปัญหาขาดแหล่งน้ำเพื่อการอุปโภค-บริโภค
 - 7.2 ปัญหาขาดน้ำเพื่อการเกษตรในฤดูแล้ง
 - 7.3 ปัญหาแหล่งน้ำตื้นเขินจัดเก็บน้ำไม่ได้
 - 7.4 ปัญหาแหล่งน้ำไม่ได้รับการพัฒนาและบำรุงรักษา
 - 7.5 ปัญหาขาดความรู้ขาดจิตสำนึกในการใช้น้ำให้เกิดประโยชน์

8. ด้านสาธารณสุข

- 8.1 ปัญหาโรคเอดส์
- 8.2 ปัญหาการแพร่ระบาดของยาเสพติด
- 8.3 ปัญหาไข้เลือดออก
- 8.4 ปัญหาการให้บริการด้านสุขภาพและอนามัย
- 8.5 ปัญหาข้อมูลข่าวสารด้านสาธารณสุขและอนามัย

4.9 ความจำเป็นพื้นฐานและความต้องการของประชาชน

1. ด้านโครงสร้างพื้นฐาน

- 1.1 ก่อสร้างถนนคอนกรีต ถนนลูกรัง หรือถนนลาดยางภายในหมู่บ้าน ระหว่างหมู่บ้านและระหว่างตำบล
- 1.2 ก่อสร้างระบบประปาและจัดหาน้ำประปาบริการให้กับประชาชน
- 1.3 ติดตั้งโทรศัพท์บ้านและโทรศัพท์สาธารณะให้เพียงพอต่อความต้องการของประชาชน
- 1.4 ติดตั้งไฟฟ้าสาธารณะให้เพียงพอต่อความต้องการของประชาชน
- 1.5 ขยายเขตไฟฟ้าแรงต่ำ

2. ด้านเศรษฐกิจ

- 2.1 ส่งเสริมสนับสนุนเทคโนโลยีทางการเกษตรเพื่อลดต้นทุนและพัฒนาผลผลิต
- 2.2 ส่งเสริมสนับสนุนการรวมกลุ่มเกษตรกร
- 2.3 ส่งเสริมสนับสนุนการประกอบอาชีพของประชาชน

3. ด้านสังคม

- 3.1 แก้ปัญหายาเสพติดและความปลอดภัยในชีวิต
- 3.2 สร้างชุมชนให้เข้มแข็งโดยการมีส่วนร่วมของประชาชน
- 3.3 แก้ปัญหาความยากจนและปัญหาครอบครัวแตกแยก
- 3.4 แก้ปัญหาการว่างงานและอพยพเคลื่อนย้ายแรงงาน
- 3.5 พัฒนาสตรี เด็ก เยาวชน ผู้สูงอายุ ผู้พิการ และผู้ด้อยโอกาส

4. ด้านการเมืองการบริหาร

- 4.1 เพิ่มอัตราค่าสิ่งบุงคลากรให้เพียงพอต่อภารกิจหน้าที่ เพื่อการพัฒนาตำบลในทุกๆ ด้าน
- 4.2 เพิ่มศักยภาพและประสิทธิภาพในการปฏิบัติงานของบุคลากร และสมาชิกสภาองค์การบริหารส่วนตำบล
- 4.3 จัดหาพาหนะอุปกรณ์เครื่องมือให้เพียงพอต่อการปฏิบัติงาน
- 4.4 บริหารจัดการตามหลักธรรมาภิบาล
- 4.5 รัฐควรกระจายอำนาจและจัดสรรรายได้ให้มากกว่านี้

5. ด้านทรัพยากรธรรมชาติและสิ่งแวดล้อม
 - 5.1 คุ้มครอง ดูแลและบำรุงรักษาทรัพยากรธรรมชาติและสิ่งแวดล้อม
 - 5.2 แก้ไขปัญหาบุงกรุกที่สาธารณะประโยชน์
 - 5.3 แก้ไขปัญหาขยะและสิ่งปฏิกูลมูลฝอย
6. ด้านการศึกษา ศาสนา และวัฒนธรรม
 - 6.1 สอบถามคุณภาพชีวิตเด็กก่อนวัยเรียนและในวัยเรียน
 - 6.2 ส่งเสริมบำรุงรักษา จารีต ประเพณี ภูมิปัญญาท้องถิ่น และวัฒนธรรมอันดีของท้องถิ่น
 - 6.3 ส่งเสริมการเรียนรู้ของชุมชน ส่งเสริมให้มีศูนย์การเรียนรู้ชุมชน ศูนย์ข้อมูลข่าวสารและห้องสมุดชุมชน
7. ด้านแหล่งน้ำ
 - 7.1 จัดหาแหล่งน้ำและพัฒนาแหล่งน้ำเดิมให้เพียงพอต่อการอุปโภคบริโภค และการเกษตร
 - 7.2 ส่งเสริมการใช้ประโยชน์จากแหล่งน้ำให้เกิดประโยชน์สูงสุด
8. ด้านสาธารณสุข
 - 8.1 ป้องกันโรคเอดส์ โรคไข้เลือดออก โรคฉี่หนู และโรคติดต่อ
 - 8.2 ป้องกันและแก้ปัญหาการระบาดของยาเสพติด
 - 8.3 ส่งเสริมการให้บริการด้านสาธารณสุขและอนามัยให้ทั่วถึง
 - 8.4 ส่งเสริมการให้ข้อมูลข่าวสารด้านสาธารณสุขและอนามัยให้กับประชาชน
 - 8.5 ส่งเสริมสุขภาพอนามัยของประชาชนโดยการออกกำลังกาย

5. ภารกิจ อำนาจหน้าที่ขององค์การบริหารส่วนตำบล

การพัฒนาท้องถิ่นขององค์การบริหารส่วนตำบลคอกช้างนั้น เป็นการสร้างความเข้มแข็งของชุมชนในการร่วมคิดร่วมแก้ไขปัญหาร่วมสร้างร่วมจัดทำส่งเสริมความเข้มแข็งของชุมชน ในเขตพื้นที่ขององค์การบริหารส่วนตำบลคอกช้าง ให้มีส่วนร่วมในการพัฒนาท้องถิ่นในทุกด้าน การพัฒนาองค์การบริหารส่วนตำบลคอกช้าง จะสมบูรณ์ได้จำเป็นต้องอาศัยความร่วมมือของชุมชน ในพื้นที่เกิดความตระหนักร่วมกันแก้ไขปัญหาและความเข้าใจในแนวทางแก้ไขปัญหากันอย่างจริงจัง องค์การบริหารส่วนตำบลคอกช้างยังได้เน้นให้คนเป็นศูนย์กลางของการพัฒนาในทุกกลุ่มทุกวัยของประชากร นอกจากนั้นยังได้เน้นการส่งเสริมและสนับสนุนให้การศึกษาเด็กก่อนวัยเรียน และพัฒนาเยาวชนให้พร้อมที่จะเป็นบุคลากรที่มีคุณภาพโดยยึดกรอบแนวทางในการจัดระเบียบการศึกษา ส่วนด้านพัฒนาอาชีพนั้นจะเน้นพัฒนาเศรษฐกิจชุมชนพึ่งตนเองในท้องถิ่น และยังจัดให้ตั้งเศรษฐกิจแบบพอเพียงโดยส่วนรวม

การวิเคราะห์ภารกิจ อำนาจหน้าที่ขององค์การบริหารส่วนตำบล ตามพระราชบัญญัติสภาตำบลและองค์การบริหารส่วนตำบล พ.ศ.2537 และตามพระราชบัญญัติกำหนดแผนและขั้นตอนการกระจายอำนาจให้องค์กรปกครองส่วนท้องถิ่น พ.ศ.2542 และรวบรวมกฎหมายอื่นขององค์การบริหารส่วนตำบลใช้เทคนิค SWOT เข้ามาช่วย ทั้งนี้เพื่อให้ทราบว่าองค์การบริหารส่วนตำบล มีอำนาจหน้าที่ที่จะเข้าไปดำเนินการแก้ไขปัญหาในเขตพื้นที่ให้ตรงกับความต้องการของประชาชนได้อย่างไร โดยวิเคราะห์จุดแข็ง จุดอ่อน โอกาส ภัยคุกคาม ในการดำเนินการตามภารกิจตามหลัก SWOT องค์การบริหารส่วนตำบลคอกช้าง กำหนดวิธีการดำเนินการตามภารกิจสอดคล้องกับแผนพัฒนาเศรษฐกิจและสังคมแห่งชาติ แผนพัฒนาจังหวัด แผนพัฒนาอำเภอ แผนพัฒนาตำบล นโยบายของรัฐบาล และนโยบายของผู้บริหารท้องถิ่น ทั้งนี้สามารถวิเคราะห์ภารกิจให้ตรงกับสภาพปัญหา โดยสามารถกำหนดแบ่งภารกิจได้เป็น 7 ด้าน ซึ่งภารกิจดังกล่าวถูกกำหนดอยู่ในพระราชบัญญัติสภาตำบลและองค์การบริหารส่วนตำบล พ.ศ.2537 และตามพระราชบัญญัติกำหนดแผนและขั้นตอนการกระจายอำนาจให้องค์กรปกครองส่วนท้องถิ่น พ.ศ.2542 ดังนี้

5.1 ด้านโครงสร้างพื้นฐาน มีภารกิจที่เกี่ยวข้อง ดังนี้

1. จัดให้มีและบำรุงรักษาทางน้ำและทางบก
2. ให้มีน้ำเพื่อการอุปโภค บริโภค และการเกษตร
3. ให้มีและบำรุงการไฟฟ้าหรือแสงสว่างโดยวิธีอื่น
4. ให้มีและบำรุงรักษาทางระบายน้ำ
5. การสาธารณสุขโรค และก่อสร้างอื่น
6. การสาธารณสุขโรค

5.2 ด้านส่งเสริมคุณภาพชีวิต มีภารกิจที่เกี่ยวข้อง ดังนี้

1. ส่งเสริมการพัฒนาสตรี เด็ก เยาวชน ผู้สูงอายุ และผู้พิการ
2. ป้องกันโรคและระงับโรคติดต่อ
3. ให้มีและบำรุงสถานที่ประชุม การกีฬา การพักผ่อนหย่อนใจ และสวนสาธารณะ

4. การสังคมสงเคราะห์ และการพัฒนาคุณภาพชีวิต เด็ก สตรี คนชรา และผู้ด้อยโอกาส
5. การจัดให้มีและการบำรุงรักษาสถานที่พักผ่อนหย่อนใจ
6. การปรับปรุงแหล่งชุมชนแออัด และการจัดการเกี่ยวกับที่อยู่อาศัย
7. การสาธารณสุข การอนามัยครอบครัว และการรักษาพยาบาล
8. การส่งเสริมกีฬา

5.3 ด้านการจัดระเบียบชุมชน สังคม และการรักษาความสงบเรียบร้อยมีภารกิจที่เกี่ยวข้อง ดังนี้

1. การส่งเสริมประชาธิปไตย ความเสมอภาค และสิทธิเสรีภาพของประชาชน
2. การป้องกันและบรรเทาสาธารณภัย
3. การคุ้มครองดูแลและรักษาทรัพย์สิน อันเป็นสาธารณสมบัติของแผ่นดิน การรักษาความปลอดภัย ความเป็นระเบียบเรียบร้อย และการอนามัยโรงพยาบาล และสาธารณสุขสถานอื่นๆ
4. การผังเมือง
5. การควบคุมการเลี้ยงสัตว์
6. การควบคุมอาคาร
7. การรักษาความสะอาดและความเป็นระเบียบเรียบร้อยของบ้านเมือง
8. จัดให้มี และการควบคุมการฆ่าสัตว์
9. การควบคุมอาคาร
10. การรักษาความสงบเรียบร้อย การส่งเสริมและสนับสนุนการป้องกัน และรักษาความปลอดภัย และทรัพย์สิน

5.4 ด้านการวางแผน การส่งเสริมการลงทุน พาณิชยกรรม และการท่องเที่ยว มีภารกิจที่เกี่ยวข้อง

ดังนี้

1. การจัดทำแผนพัฒนาองค์การบริหารส่วนตำบล
2. ส่งเสริมให้มีอุตสาหกรรมในครอบครัว
3. ให้มีและส่งเสริมเกษตร และกิจการสหกรณ์
4. บำรุงและส่งเสริมการประกอบอาชีพของราษฎร
5. ให้มีตลาด
6. การท่องเที่ยว
7. กิจการเกี่ยวกับการพาณิชย์
8. การส่งเสริม การฝึก และการประกอบอาชีพ
9. การพาณิชยกรรม และการส่งเสริมการลงทุน
10. ให้มีตลาด ท่าเทียบเรือ และท่าข้าม

5.5 ด้านการศาสนา ศิลปวัฒนธรรม จารีตประเพณีและภูมิปัญญาท้องถิ่น มีภารกิจที่เกี่ยวข้อง ดังนี้

1. บำรุงรักษาศิลปจารีตประเพณีภูมิปัญญาท้องถิ่น และวัฒนธรรมอันดีของท้องถิ่น
2. การทำนุบำรุงศาสนา และการส่งเสริมวัฒนธรรม
3. การจัดการศึกษา
4. การส่งเสริมการกีฬา

5.6 ด้านการบริหารการจัดการ และการอนุรักษ์ทรัพยากรธรรมชาติและสิ่งแวดล้อม มีภารกิจที่เกี่ยวข้อง ดังนี้

1. คุ้มครองดูแล และบำรุงรักษาทรัพยากรธรรมชาติและสิ่งแวดล้อม
2. รักษาความสะอาดของถนน ทางน้ำ ทางเดิน และที่สาธารณะ รวมทั้งกำจัดมูลฝอย และสิ่งปฏิกูล
3. การจัดการ การบำรุงรักษา และการใช้ประโยชน์จากป่าไม้ ที่ดินทรัพยากรธรรมชาติและสิ่งแวดล้อม
4. การดูแลรักษาที่สาธารณะ
5. การกำจัดมูลฝอย สิ่งปฏิกูล และน้ำเสีย
6. การจัดให้มีและควบคุมสุสานและฌาปนสถาน

5.7 ด้านการบริหารจัดการ และการสนับสนุนการปฏิบัติ ภารกิจของส่วนราชการ และองค์กรปกครองส่วนท้องถิ่นอื่น มีภารกิจที่เกี่ยวข้อง ดังนี้

1. ปฏิบัติหน้าที่อื่นตามที่ทางราชการมอบหมาย โดยจัดสรรงบประมาณหรือบุคลากรให้ตามความจำเป็นและเหมาะสม
2. ส่งเสริมการมีส่วนร่วมของราษฎรในการพัฒนาท้องถิ่น
3. การประสานและให้ความร่วมมือในการปฏิบัติหน้าที่ขององค์กรปกครองส่วนท้องถิ่นอื่น
4. การสร้างและบำรุงรักษาทางบกและทางน้ำที่เชื่อมต่อองค์กรปกครองส่วนท้องถิ่นอื่น

เมื่อดำเนินการตามภารกิจ ทั้ง 7 ด้าน แล้วสามารถแก้ไขปัญหาขององค์การบริหารส่วนตำบลคอกช้าง และสามารถตอบสนองความจำเป็นพื้นฐานและความต้องการของประชาชนตำบลคอกช้างตามข้อ 4 ได้เป็นอย่างดี ทั้งนี้การดำเนินการตามภารกิจทั้ง 7 ด้าน ดังกล่าว องค์การบริหารส่วนตำบลคอกช้างจะคำนึงถึงความต้องการของประชาชนเป็นที่ตั้ง โดยประสานให้สอดคล้องกับแผนพัฒนาเศรษฐกิจและสังคมแห่งชาติ แผนพัฒนาจังหวัด แผนพัฒนาอำเภอ แผนพัฒนาองค์การบริหารส่วนตำบล นโยบายของรัฐบาล และนโยบายของผู้บริหารองค์การบริหารส่วนตำบล

6. ภารกิจ และภารกิจรอง ที่องค์การบริหารส่วนตำบลจะดำเนินการ

องค์การบริหารส่วนตำบลคอกช้าง มีภารกิจหลักและภารกิจรองที่จะต้องดำเนินการ ดังนี้

ภารกิจหลัก

1. ด้านปรับปรุงโครงสร้างพื้นฐาน
2. ด้านส่งเสริมคุณภาพชีวิต
3. ด้านการวางแผน การส่งเสริมการลงทุน พาณิชยกรรม และการท่องเที่ยว
4. ด้านการศาสนา ศิลปวัฒนธรรม จารีตประเพณี และภูมิปัญญาท้องถิ่น

5ภารกิจรอง

1. ด้านการจัดระเบียบชุมชน สังคม และการรักษาความสงบเรียบร้อย
2. ด้านการบริหารจัดการและการอนุรักษ์ทรัพยากรธรรมชาติและสิ่งแวดล้อม
3. ด้านการบริหารจัดการ และการสนับสนุนภารกิจของส่วนราชการและองค์กรปกครองส่วนท้องถิ่นอื่น

7. สรุปปัญหาและแนวทางในการกำหนดโครงสร้างส่วนราชการและกรอบอัตรากำลัง

องค์การบริหารส่วนตำบลคอกช้าง กำหนดโครงสร้างการแบ่งส่วนราชการออกเป็น 1 สำนัก 3 กอง ได้แก่ สำนักงานปลัด กองคลัง กองช่าง กองการศึกษา ศาสนาและวัฒนธรรม และกำหนดกรอบอัตรากำลังพนักงานส่วนตำบลจำนวนทั้งสิ้น 19 อัตรา พนักงานส่วนตำบลถ่ายโอน (ครูผู้ดูแลเด็ก) จำนวน 5 อัตรา พนักงานจ้างตามภารกิจประเภทผู้มีคุณวุฒิ จำนวน 12 อัตรา พนักงานจ้างตามภารกิจประเภทผู้มีทักษะ จำนวน 1 อัตรา พนักงานจ้างทั่วไป 13 อัตรา เนื่องจาก เป็นการสมควรปรับปรุงหลักเกณฑ์และเงื่อนไขการกำหนดโครงสร้างส่วนราชการและระดับตำแหน่งของพนักงานส่วนตำบลให้มีความเหมาะสมกับภารกิจตามหน้าที่ และเพื่อประโยชน์ในการแบ่งโครงสร้างส่วนราชการขององค์การบริหารส่วนตำบล กำหนดให้องค์การบริหารส่วนตำบลมี 3 ขนาด ได้แก่ ขนาดเล็ก ขนาดกลาง ขนาดใหญ่ ตามเงื่อนไขที่ ก.อบต.กำหนด จึงขอปรับปรุงโครงสร้างส่วนราชการและระดับตำแหน่งของพนักงานส่วนตำบล ให้สอดคล้องกับประกาศ ก.อบต.จังหวัดหนองคาย เรื่องหลักเกณฑ์และเงื่อนไขเกี่ยวกับโครงสร้างส่วนราชการและระดับตำแหน่งขององค์การบริหารส่วนตำบล พ.ศ.2559 ข้อ 11 ทั้งนี้โดยความเห็นชอบของคณะกรรมการพนักงานส่วนตำบลจังหวัดหนองคายในการประชุมครั้งที่ 10/2559 เมื่อวันที่ 18 ตุลาคม 2559

8. โครงสร้างการกำหนดส่วนราชการ

8.1 โครงสร้างส่วนราชการ

โครงสร้างตามแผนอัตรากำลังปัจจุบัน	โครงสร้างตามแผนอัตรากำลังใหม่	หมายเหตุ
<p><u>1.สำนักปลัด อบต.</u></p> <p>1.1 <u>งานบริหารทั่วไป</u></p> <ul style="list-style-type: none"> - งานสารบรรณ - งานอำนวยการและข้อมูลข่าวสาร - งานเลือกตั้ง - งานตรวจสอบภายใน - งานควบคุมและส่งเสริมการท่องเที่ยว - งานทะเบียนพาณิชย์ <p>1.2 <u>งานบริหารงานบุคคล</u></p> <ul style="list-style-type: none"> - งานขอกำหนดตำแหน่ง - งานระบบการสรรหา บรรจุแต่งตั้ง โอน ย้าย - งานเลื่อนขั้นเงินเดือน - งานเลื่อนระดับตำแหน่ง - งานสอบวินัยข้าราชการ <p>1.3 <u>งานนโยบายและแผน</u></p> <ul style="list-style-type: none"> - งานนโยบายและแผนพัฒนา - งานวิชาการ - งานข้อมูลและการประชาสัมพันธ์ - งานสารสนเทศและระบบคอมพิวเตอร์ - งานงบประมาณ <p>1.4 <u>งานกฎหมายและคดี</u></p> <ul style="list-style-type: none"> - งานกฎหมายและนิติกรรม - งานการดำเนินการทางคดีและศาลปกครอง - งานร้องเรียนร้องทุกข์และอุทธรณ์ - งานระเบียบการคลัง - งานข้อบัญญัติ อบต. <p>1.5 <u>งานป้องกันและบรรเทาสาธารณภัย</u></p> <ul style="list-style-type: none"> - งานอำนวยการ อปพร. - งานป้องกันสาธารณภัย - งานช่วยเหลือฟื้นฟู - งานกู้ภัย 	<p><u>1.สำนักปลัด อบต.</u></p> <p>1.1 <u>งานบริหารทั่วไป</u></p> <ul style="list-style-type: none"> - งานสารบรรณ - งานอำนวยการและข้อมูลข่าวสาร - งานเลือกตั้ง - งานตรวจสอบภายใน - งานควบคุมและส่งเสริมการท่องเที่ยว - งานทะเบียนพาณิชย์ <p>1.2 <u>งานบริหารงานบุคคล</u></p> <ul style="list-style-type: none"> - งานขอกำหนดตำแหน่ง - งานระบบการสรรหา บรรจุแต่งตั้ง โอน ย้าย - งานเลื่อนขั้นเงินเดือน - งานเลื่อนระดับตำแหน่ง - งานสอบวินัยข้าราชการ <p>1.3 <u>งานนโยบายและแผน</u></p> <ul style="list-style-type: none"> - งานนโยบายและแผนพัฒนา - งานวิชาการ - งานข้อมูลและการประชาสัมพันธ์ - งานสารสนเทศและระบบคอมพิวเตอร์ - งานงบประมาณ <p>1.4 <u>งานกฎหมายและคดี</u></p> <ul style="list-style-type: none"> - งานกฎหมายและนิติกรรม - งานการดำเนินการทางคดีและศาลปกครอง - งานร้องเรียนร้องทุกข์และอุทธรณ์ - งานระเบียบการคลัง - งานข้อบัญญัติ อบต. <p>1.5 <u>งานป้องกันและบรรเทาสาธารณภัย</u></p> <ul style="list-style-type: none"> - งานอำนวยการ อปพร. - งานป้องกันสาธารณภัย - งานช่วยเหลือฟื้นฟู - งานกู้ภัย 	

โครงสร้างตามแผนอัตรากำลังปัจจุบัน	โครงสร้างตามแผนอัตรากำลังใหม่	หมายเหตุ
<p>1.6 <u>งานสาธารณสุขและสิ่งแวดล้อม</u></p> <ul style="list-style-type: none"> - งานอนามัยและสิ่งแวดล้อม - งานส่งเสริมสุขภาพและสาธารณสุข - งานรักษาความสะอาด ควบคุมและจัดการคุณภาพสิ่งแวดล้อม - งานควบคุมโรคต่างๆ <p>1.7 <u>งานส่งเสริมการเกษตร</u></p> <ul style="list-style-type: none"> - งานเทคโนโลยีทางการเกษตร - งานควบคุมและป้องกันโรคระบาด - ส่งเสริมปศุสัตว์ <p>1.8 <u>งานสวัสดิการสังคม</u></p> <ul style="list-style-type: none"> - งานสวัสดิการและพัฒนาชุมชน - งานสังคมสงเคราะห์ - งานส่งเสริมอาชีพและพัฒนาสตรี <p>1.9 <u>งานกิจการสภา</u></p> <ul style="list-style-type: none"> - งานเกี่ยวกับระเบียบ ฯ การประชุม - งานกำหนดการประชุมสามัญ วิสามัญ - งานติดตามผลตามมติที่ประชุมสภา - งานเลือกตั้งเกี่ยวกับสภา ฯ - งานส่งเสริมความรู้แก่สมาชิกสภา ฯ <p>2.กองคลัง</p> <p>2.1 <u>ฝ่ายการเงิน</u></p> <ul style="list-style-type: none"> - งานการเงิน - งานรับเงินและเบิกจ่ายเงิน - งานจัดทำฎีกาเบิกจ่ายเงิน - งานเก็บรักษาเงิน <p>2.2 <u>งานการบัญชี</u></p> <ul style="list-style-type: none"> - งานการบัญชี - งานทะเบียนคุมการเบิกจ่าย - งานงบการเงินและงบทดลอง - งานแสดงฐานะทางการเงิน 	<p>1.6 <u>งานสาธารณสุขและสิ่งแวดล้อม</u></p> <ul style="list-style-type: none"> - งานอนามัยและสิ่งแวดล้อม - งานส่งเสริมสุขภาพและสาธารณสุข - งานรักษาความสะอาด ควบคุมและจัดการคุณภาพสิ่งแวดล้อม - งานควบคุมโรคต่างๆ <p>1.7 <u>งานส่งเสริมการเกษตร</u></p> <ul style="list-style-type: none"> - งานเทคโนโลยีทางการเกษตร - งานควบคุมและป้องกันโรคระบาด - ส่งเสริมปศุสัตว์ <p>1.8 <u>งานสวัสดิการสังคม</u></p> <ul style="list-style-type: none"> - งานสวัสดิการและพัฒนาชุมชน - งานสังคมสงเคราะห์ - งานส่งเสริมอาชีพและพัฒนาสตรี <p>1.9 <u>งานกิจการสภา</u></p> <ul style="list-style-type: none"> - งานเกี่ยวกับระเบียบ ฯ การประชุม - งานกำหนดการประชุมสามัญ วิสามัญ - งานติดตามผลตามมติที่ประชุมสภา - งานเลือกตั้งเกี่ยวกับสภา ฯ - งานส่งเสริมความรู้แก่สมาชิกสภา ฯ <p>2.กองคลัง</p> <p>2.1 <u>ฝ่ายการเงิน</u></p> <ul style="list-style-type: none"> - งานการเงิน - งานรับเงินและเบิกจ่ายเงิน - งานจัดทำฎีกาเบิกจ่ายเงิน - งานเก็บรักษาเงิน <p>2.2 <u>งานการบัญชี</u></p> <ul style="list-style-type: none"> - งานการบัญชี - งานทะเบียนคุมการเบิกจ่าย - งานงบการเงินและงบทดลอง - งานแสดงฐานะทางการเงิน 	

โครงสร้างตามแผนอัตรากำลังปัจจุบัน	โครงสร้างตามแผนอัตรากำลังใหม่	หมายเหตุ
<p><u>2.3 งานพัฒนาและจัดเก็บรายได้</u></p> <ul style="list-style-type: none"> - งานภาษีอากร ค่าธรรมเนียมและค่าเช่า - งานพัฒนารายได้ - งานควบคุมกิจการค้าและค่าปรับ - งานทะเบียนควบคุมและเร่งรัดรายได้ <p><u>2.4 งานทะเบียนทรัพย์สินและพัสดุ</u></p> <ul style="list-style-type: none"> - งานทะเบียนทรัพย์สินและแผนที่ภาษี - งานพัสดุ - งานทะเบียนเบิกจ่ายวัสดุครุภัณฑ์และยานพาหนะ <p>3.กองช่าง</p> <p><u>3.1 ฝ่ายก่อสร้าง</u></p> <ul style="list-style-type: none"> - งานก่อสร้างและบูรณะถนน สะพาน ทางระบายน้ำและโครงสร้างพื้นฐานอื่นๆ - งานก่อสร้างและบูรณะโครงการพิเศษ - งานระบบข้อมูลแผนที่เส้นทางคมนาคม - งานบำรุงรักษาเครื่องจักรกลและยานพาหนะ <p><u>3.2 งานออกแบบและควบคุมอาคาร</u></p> <ul style="list-style-type: none"> - งานประเมินราคา - งานควบคุมการก่อสร้างอาคาร - งานออกแบบและบริการข้อมูล <p><u>3.3 งานประสานสาธารณูปโภค</u></p> <ul style="list-style-type: none"> - งานประสานสาธารณูปโภคและกิจการประปา - งานขนส่งและวิศวกรรมจราจร - งานระบายน้ำ - งานตกแต่งสถานที่ <p><u>3.4 งานผังเมือง</u></p> <ul style="list-style-type: none"> - งานสำรวจและแผนที่ - งานวางผังพัฒนาเมือง - งานควบคุมทางผังเมือง - งานจัดรูปที่ดินและฟื้นฟูเมือง 	<p><u>2.3 งานพัฒนาและจัดเก็บรายได้</u></p> <ul style="list-style-type: none"> - งานภาษีอากร ค่าธรรมเนียมและค่าเช่า - งานพัฒนารายได้ - งานควบคุมกิจการค้าและค่าปรับ - งานทะเบียนควบคุมและเร่งรัดรายได้ <p><u>2.4 งานทะเบียนทรัพย์สินและพัสดุ</u></p> <ul style="list-style-type: none"> - งานทะเบียนทรัพย์สินและแผนที่ภาษี - งานพัสดุ - งานทะเบียนเบิกจ่ายวัสดุครุภัณฑ์และยานพาหนะ <p>3.กองช่าง</p> <p><u>3.1 ฝ่ายก่อสร้าง</u></p> <ul style="list-style-type: none"> - งานก่อสร้างและบูรณะถนน สะพาน ทางระบายน้ำและโครงสร้างพื้นฐานอื่นๆ - งานก่อสร้างและบูรณะโครงการพิเศษ - งานระบบข้อมูลแผนที่เส้นทางคมนาคม - งานบำรุงรักษาเครื่องจักรกลและยานพาหนะ <p><u>3.2 งานออกแบบและควบคุมอาคาร</u></p> <ul style="list-style-type: none"> - งานประเมินราคา - งานควบคุมการก่อสร้างอาคาร - งานออกแบบและบริการข้อมูล <p><u>3.3 งานประสานสาธารณูปโภค</u></p> <ul style="list-style-type: none"> - งานประสานสาธารณูปโภคและกิจการประปา - งานขนส่งและวิศวกรรมจราจร - งานระบายน้ำ - งานตกแต่งสถานที่ <p><u>3.4 งานผังเมือง</u></p> <ul style="list-style-type: none"> - งานสำรวจและแผนที่ - งานวางผังพัฒนาเมือง - งานควบคุมทางผังเมือง - งานจัดรูปที่ดินและฟื้นฟูเมือง 	

โครงสร้างตามแผนอัตรากำลังปัจจุบัน	โครงสร้างตามแผนอัตรากำลังใหม่	หมายเหตุ
<p><u>4.กองการศึกษา ศาสนา และวัฒนธรรม</u></p> <p><u>4.1 งานบริหารการศึกษา</u></p> <ul style="list-style-type: none"> - งานแผนและวิชาการ - งานการศึกษาปฐมวัย - งานการศึกษาขั้นพื้นฐาน <p><u>4.2 งานส่งเสริมการศึกษา ศาสนา และวัฒนธรรม</u></p> <ul style="list-style-type: none"> - งานประเพณี ศาสนา ศิลปะ วัฒนธรรม - งานกิจกรรมพัฒนาเด็กและเยาวชน - งานการศึกษานอกระบบและส่งเสริมอาชีพ - งานบริหารทั่วไป <p><u>4.3 งานกีฬาและนันทนาการ</u></p> <ul style="list-style-type: none"> - งานติดตามประเมินผลกีฬาเยาวชน - งานพัฒนาเทคนิคการกีฬา - งานจัดการแข่งขันกีฬาเยาวชน ประชาชน - งานสำรวจสถิติเด็กและเยาวชนด้านกีฬา 	<p><u>4.กองการศึกษา ศาสนา และวัฒนธรรม</u></p> <p><u>4.1 งานบริหารการศึกษา</u></p> <ul style="list-style-type: none"> - งานแผนและวิชาการ - งานการศึกษาปฐมวัย - งานการศึกษาขั้นพื้นฐาน <p><u>4.2 งานส่งเสริมการศึกษา ศาสนา และวัฒนธรรม</u></p> <ul style="list-style-type: none"> - งานประเพณี ศาสนา ศิลปะ วัฒนธรรม - งานกิจกรรมพัฒนาเด็กและเยาวชน - งานการศึกษานอกระบบและส่งเสริมอาชีพ - งานบริหารทั่วไป <p><u>4.3 งานกีฬาและนันทนาการ</u></p> <ul style="list-style-type: none"> - งานติดตามประเมินผลกีฬาเยาวชน - งานพัฒนาเทคนิคการกีฬา - งานจัดการแข่งขันกีฬาเยาวชน ประชาชน - งานสำรวจสถิติเด็กและเยาวชนด้านกีฬา 	

8.2 การวิเคราะห์การกำหนดตำแหน่ง

องค์การบริหารส่วนตำบลคอกช้าง ได้ทำการวิเคราะห์ภารกิจและปริมาณงาน และได้จัดทำกรอบโครงสร้างอัตรากำลังใหม่แล้ว ให้ทำการวิเคราะห์เพื่อประมาณการ การใช้ใช้อัตรากำลังข้าราชการ พนักงานส่วนท้องถิ่นและลูกจ้าง ในอนาคตว่าในระยะเวลา 3 ปี ข้างหน้า จะมีการใช้จำนวนข้าราชการ พนักงานส่วนท้องถิ่นและลูกจ้างจำนวนเท่าใด จึงจะเหมาะสมกับภารกิจ และปริมาณงาน และเพื่อให้คุ้มค่าต่อการใช้จ่ายงบประมาณ ขององค์กรปกครองส่วนท้องถิ่นด้วย ทั้งนี้ เพื่อให้สามารถบริหารงานเป็นไปอย่างมีประสิทธิภาพ ประสิทธิผล โดยนำผลการวิเคราะห์ตำแหน่งมากรอกข้อมูล ลงในกรอบอัตรากำลัง 3 ปี ดังนี้

กรอบอัตรากำลัง 3 ปี ระหว่างปี 2561-2563
ฉบับปรับปรุงเพิ่มเติม (ฉบับที่ 2) ประจำปีงบประมาณ พ.ศ. 2561
องค์การบริหารส่วนตำบลคอกช้าง อำเภอสระใคร จังหวัดหนองคาย

ส่วนราชการ	กรอบ อัตรากำลัง เดิม	อัตราตำแหน่งที่คาดว่าจะต้อง ใช้ในช่วงระยะเวลา 3 ปี ข้างหน้า			เพิ่ม/ลด			หมายเหตุ
		2561	2562	2563	2561	2562	2563	
ปลัด อบต. (นักบริหารงานท้องถิ่น กลาง)	1	1	1	1	-	-	-	ว่างเดิม (ขอใช้บัญชี กสธ.)
รองปลัด อบต. (นักบริหารงานท้องถิ่น ต้น)	1	1	1	1	-	-	-	
สำนักงานปลัด อบต.								
หัวหน้าสำนักปลัด (นักบริหารงานทั่วไป ต้น)	1	1	1	1	-	-	-	
นักวิเคราะห์นโยบายและแผน ป.ก./ช.ก.	1	1	1	1	-	-	-	
นักทรัพยากรบุคคล ป.ก./ช.ก.	1	1	1	1	-	-	-	
นักจัดการงานทั่วไป ป.ก./ช.ก.	1	1	1	1	-	-	-	
นักพัฒนาชุมชน ป.ก./ช.ก.	1	1	1	1	-	-	-	
เจ้าพนักงานป้องกันและบรรเทาสาธารณภัย ป.ง./ช.ง.	1	1	1	1	-	-	-	
เจ้าพนักงานสาธารณสุข ป.ง./ช.ง.	1	1	1	1	-	-	-	
<u>พนักงานจ้างตามภารกิจประเภทผู้มีคุณวุฒิ</u>								
ผู้ช่วยนักวิชาการเกษตร	1	1	1	1	-	-	-	
ผู้ช่วยเจ้าพนักงานธุรการ	1	1	1	1	-	-	-	
ผู้ช่วยเจ้าพนักงานพัฒนาชุมชน	1	1	1	1	-	-	-	
<u>พนักงานจ้างตามภารกิจประเภทผู้มีทักษะ</u>								
พนักงานขับรถยนต์	1	1	1	1	-	-	-	
<u>พนักงานจ้างทั่วไป</u>								
นักการภารโรง	1	1	1	1	-	-	-	
พนักงานขับรถขยะ	1	1	1	1	-	-	-	
คนงานประจำรถขยะ	3	3	3	3	-	-	-	
พนักงานขับรถน้ำเอนกประสงค์	1	1	1	1	-	-	-	
คนงานทั่วไป	3	3	3	3	-	-	-	
กองคลัง								
ผู้อำนวยการกองคลัง (นักบริหารงานการคลัง ต้น)	1	1	1	1	-	-	-	ว่างเดิม (ขอใช้บัญชี กสธ.)
หัวหน้าฝ่ายการเงิน (นักบริหารงานการคลัง ต้น)	1	1	1	1	-	-	-	
นักวิชาการคลัง ป.ก./ช.ก.	1	1	1	1	-	-	-	
เจ้าพนักงานจัดเก็บรายได้ ป.ง./ช.ง.	1	1	1	1	-	-	-	
เจ้าพนักงานพัสดุ ป.ง./ช.ง.	1	1	1	1	-	-	-	
<u>พนักงานจ้างตามภารกิจประเภทผู้มีคุณวุฒิ</u>								
ผู้ช่วยเจ้าพนักงานธุรการ	1	1	1	1	-	-	-	
ผู้ช่วยเจ้าพนักงานจัดเก็บรายได้	1	1	1	1	-	-	-	
<u>พนักงานจ้างทั่วไป</u>								
คนงานทั่วไป	1	1	1	1	-	-	-	
รวม (1)	30	30	30	30	-	-	-	

กรอบอัตรากำลัง 3 ปี ระหว่างปี 2561-2563
ฉบับปรับปรุงเพิ่มเติม (ฉบับที่ 2) ประจำปีงบประมาณ พ.ศ. 2561
องค์การบริหารส่วนตำบลคอกช้าง อำเภอสระใคร จังหวัดหนองคาย

ส่วนราชการ	กรอบ อัตรากำลัง เดิม	อัตราตำแหน่งที่คาดว่าจะต้อง ใช้ในช่วงระยะเวลา 3 ปี ข้างหน้า			เพิ่ม/ลด			หมายเหตุ	
		2561	2562	2563	2561	2562	2563		
กองช่าง									
ผู้อำนวยการกองช่าง (นักบริหารงานช่าง ต้น)	1	1	1	1	-	-	-	ว่างเดิม (ขอใช้บัญชี กสส.)	
หัวหน้าฝ่ายก่อสร้าง (นักบริหารงานช่าง ต้น)	1	1	1	1	-	-	-		
นายช่างโยธา ป.ง./ช.ง. พนักงานจ้างตามภารกิจประเภทผู้มีคุณวุฒิ	1	1	1	1	-	-	-		
ผู้ช่วยนายช่างโยธา	1	1	1	1	-	-	-		
ผู้ช่วยเจ้าพนักงานธุรการ	1	1	1	1	-	-	-		
ผู้ช่วยนายช่างไฟฟ้า	1	1	1	1	-	-	-		
พนักงานจ้างทั่วไป									
คนงานทั่วไป	3	3	3	3	-	-	-		
กองการศึกษา ศาสนา และวัฒนธรรม									
ผู้อำนวยการกองการศึกษา (นักบริหารการศึกษา ต้น)	1	1	1	1	-	-	-		
นักวิชาการศึกษา ป.ก./ช.ก.	1	1	1	1	-	-	-		
ศูนย์พัฒนาเด็กเล็ก อบต.คอกช้าง									
ครูผู้ดูแลเด็ก (ครู คศ.1)	2	2	2	2	-	-	-		
ศูนย์พัฒนาเด็กเล็ก บ้านหมือดแอ่									
ครูผู้ดูแลเด็ก (ครู คศ.1)	1	1	1	1	-	-	-		
พนักงานจ้างตามภารกิจ (ประเภทผู้มีทักษะ)									
ผู้ช่วยครูผู้ดูแลเด็ก	2	2	2	2	-	-	-		
ศูนย์พัฒนาเด็กเล็ก บ้านนากอ									
ครูผู้ดูแลเด็ก (ครู คศ.1)	1	1	1	1	-	-	-		
พนักงานจ้างตามภารกิจ (ประเภทผู้มีทักษะ)									
ผู้ช่วยครูผู้ดูแลเด็ก	1	1	1	1	-	-	-		
ศูนย์พัฒนาเด็กเล็ก บ้านดงมูข									
ครูผู้ดูแลเด็ก (ครู คศ.1)	1	1	1	1	-	-	-		
พนักงานจ้างตามภารกิจ (ประเภทผู้มีทักษะ)									
ผู้ช่วยครูผู้ดูแลเด็ก	1	1	1	1	-	-	-		
รวม (2)	20	20	20	20	-	-	-		
รวม (1) + (2)	50	50	50	50	-	-	-		

9. ภาระค่าใช้จ่ายเกี่ยวกับเงินเดือนและประโยชน์ตอบแทนอื่น

ที่	ชื่อสายงาน	ระดับตำแหน่ง	จำนวนทั้งหมด	จำนวนที่มีอยู่ปัจจุบัน		อัตราตำแหน่งที่คาดว่าจะต้องใช้ในวงระยะเวลา 3 ปีข้างหน้า			อัตรากำลังคนเพิ่ม(+)/ลด(-)			ภาระค่าใช้จ่ายที่เพิ่มขึ้น(2)			ค่าใช้จ่าย(3)			หมายเหตุ
				จำนวน (คน)	เงินเดือน (1)	2561	2562	2563	2561	2562	2563	2561	2562	2563	2561	2562	2563	
1	ปลัด อบต.(นักบริหารงานท้องถิ่น)	กลาง	1	1	573,240	1	1	1	-	-	-	15,840	16,320	16,560	589,080	605,400	621,960	
2	รองปลัด อบต.(นักบริหารงานท้องถิ่น)	ต้น	1	1	398,160	1	1	1	-	-	-	13,320	13,080	13,440	411,480	424,560	438,000	
ส่วนปลัด																		
3	หัวหน้าสำนักปลัด (นักบริหารงานทั่วไป)	ต้น	1	1	384,720	1	1	1	-	-	-	13,440	13,320	13,080	398,160	411,480	424,500	
4	นักวิเคราะห์นโยบายและแผน	ปก.	1	1	258,000	1	1	1	-	-	-	8,760	9,000	8,760	266,760	275,760	284,520	
5	นักทรัพยากรบุคคล	ปก./ชก.	1	-	355,320	1	1	1	-	-	-	12,000	12,000	12,000	367,320	379,320	391,320	ว่างเต็ม
6	นักจัดการงานทั่วไป	ปก.	1	1	275,760	1	1	1	-	-	-	8,760	9,240	9,480	284,520	293,760	303,240	
7	นักพัฒนาชุมชน	ปก.	1	1	253,680	1	1	1	-	-	-	8,880	8,640	8,880	262,560	271,200	280,080	
8	เจ้าพนักงานป้องกันและบรรเทาสาธารณภัย	ชง.	1	1	318,960	1	1	1	-	-	-	10,920	11,280	10,920	329,880	341,160	352,080	
9	เจ้าพนักงานสาธารณสุข	ปจ.	1	1	268,800	1	1	1	-	-	-	8,880	9,120	8,880	277,680	286,800	295,680	
พนักงานจ้าง																		
12	ผู้ช่วยนักวิชาการเกษตร		1	1	180,000	1	1	1	-	-	-	7,200	7,490	7,800	187,200	194,690	202,490	
13	ผู้ช่วยเจ้าพนักงานธุรการ		1	1	138,000	1	1	1	-	-	-	5,520	5,760	6,000	144,000	149,760	155,760	
14	ผู้ช่วยเจ้าพนักงานพัฒนาชุมชน		1	-	138,000	1	1	1	-	-	-	0	5,520	5,760	138,000	143,520	149,280	ว่างเต็ม
15	พนักงานขับรถยนต์		1	1	156,360	1	1	1	-	-	-	6,360	6,600	6,840	162,720	169,320	176,160	
16	พนักงานขับรถนำเอนกประสงค์		1	1	108,000	1	1	1	-	-	-	-	-	-	108,000	108,000	108,000	
17	พนักงานขับรถขยะ		1	1	108,000	1	1	1	-	-	-	-	-	-	108,000	108,000	108,000	
18	คนงานประจำรถขยะ		3	3	324,000	3	3	3	-	-	-	-	-	-	324,000	324,000	324,000	
19	นักกรรภารโรง		1	1	108,000	1	1	1	-	-	-	-	-	-	108,000	108,000	108,000	
20	คนงานทั่วไป		3	2	324,000	3	3	3	-	-	-	-	-	-	324,000	324,000	324,000	ว่าง 1

9. ภาระค่าใช้จ่ายเกี่ยวกับเงินเดือนและประโยชน์ตอบแทนอื่น

ที่	ชื่อสายงาน	ระดับตำแหน่ง	จำนวนทั้งหมด	จำนวนที่มีอยู่ปัจจุบัน		อัตราตำแหน่งที่คาดว่าจะต้องใช้ในช่วงระยะเวลา 3 ปีข้างหน้า			อัตรากำลังคนเพิ่ม(+)/ลด(-)			ภาระค่าใช้จ่ายที่เพิ่มขึ้น(2)			ค่าใช้จ่าย(3)			หมายเหตุ
				จำนวน (คน)	เงินเดือน (1)	2561	2562	2563	2561	2562	2563	2561	2562	2563	2561	2562	2563	
กองคลัง																		
21	ผู้อำนวยการกองคลัง (นักบริหารงานการคลัง)	ต้น	1	1	411,480	1	1	1	-	-	-	13,080	13,440	13,320	424,560	438,000	451,320	
22	หัวหน้าฝ่ายการเงิน (นักบริหารงานการคลัง)	ต้น	1	1	323,640	1	1	1	-	-	-	11,880	12,240	12,960	335,440	347,680	360,640	
23	นักวิชาการคลัง	ชก.	1	1	299,640	1	1	1	-	-	-	12,000	12,120	12,600	311,640	323,760	336,360	
24	เจ้าพนักงานจัดเก็บรายได้	ปง./ชง.	1	-	297,900	1	1	1	-	-	-	9,720	9,720	9,720	307,620	317,340	327,060	ว่างเต็ม
25	เจ้าพนักงานพัสดุ	ปง.	1	1	168,360	1	1	1	-	-	-	6,480	6,840	6,960	174,840	181,680	188,640	
พนักงานจ้าง																		
26	ผู้ช่วยเจ้าพนักงานธุรการ		1	1	154,560	1	1	1	-	-	-	6,240	6,480	6,720	160,800	167,280	174,000	
27	ผู้ช่วยเจ้าพนักงานจัดเก็บรายได้		1	1	117,360	1	1	1	-	-	-	4,800	4,920	5,160	122,160	127,080	132,240	
28	คนงานทั่วไป		1	1	108,000	1	1	1	-	-	-	-	-	-	108,000	108,000	108,000	
กองช่าง																		
29	ผู้อำนวยการกองช่าง (นักบริหารงานช่าง)	ต้น	1	1	335,880	1	1	1	-	-	-	11,760	11,880	12,240	347,640	359,520	371,760	
30	หัวหน้าฝ่ายก่อสร้าง (นักบริหารงานช่าง)	ต้น	1	1	278,520	1	1	1	-	-	-	10,920	11,160	11,280	289,440	300,600	311,880	
31	นายช่างโยธา	ชง.	1	1	225,720	1	1	1	-	-	-	9,240	9,360	9,960	234,960	244,320	254,280	
พนักงานจ้าง																		
32	ผู้ช่วยเจ้าหน้าที่ธุรการ		1	1	136,800	1	1	1	-	-	-	5,520	5,760	6,000	142,320	148,080	154,080	
33	ผู้ช่วยช่างโยธา		1	1	122,160	1	1	1	-	-	-	4,920	5,160	5,400	127,080	132,240	137,640	
34	ผู้ช่วยนายช่างไฟฟ้า		1	1	138,000	1	1	1	-	-	-	5,520	5,760	6,000	143,520	149,280	155,280	
36	คนงานทั่วไป		3	3	324,000	3	3	3	-	-	-	-	-	-	324,000	324,000	324,000	

9. ภาระค่าใช้จ่ายเกี่ยวกับเงินเดือนและประโยชน์ตอบแทนอื่น

ที่	ชื่อสายงาน	ระดับตำแหน่ง	จำนวนทั้งหมด	จำนวนที่มีอยู่ปัจจุบัน		อัตราตำแหน่งที่คาดว่าจะต้องใช้ในช่วงระยะเวลา 3 ปีข้างหน้า			อัตรากำลังคนเพิ่ม(+)/ลด(-)			ภาระค่าใช้จ่ายที่เพิ่มขึ้น(2)			ค่าใช้จ่าย(3)			หมายเหตุ
				จำนวน (คน)	เงินเดือน (1)	2561	2562	2563	2561	2562	2563	2561	2562	2563	2561	2562	2563	
กองการศึกษา ศาสนา และวัฒนธรรม																		
37	ผู้อำนวยการกองการศึกษา (นักบริหารงานการศึกษา ฯ)	ต้น	1	-	435,600	1	1	1	-	-	-	27,240	27,240	27,240	462,840	490,080	517,320	ว่างเดิม
38	นักวิชาการศึกษา	ปก./ชก.	1	-	355,320	1	1	1	-	-	-	12,000	12,000	12,000	367,320	379,320	391,320	ว่างเดิม
	ศูนย์พัฒนาเด็กเล็ก อบต.คอกช้าง																	
39	ครูผู้ดูแลเด็กเล็ก (ถ่ายโอน ฯ)	คศ.1	2	2	0	2	2	2	-	-	-	0	0	0	0	0	0	จ่ายจากเงินอุดหนุน ฯ
	ศูนย์พัฒนาเด็กเล็ก บ้านเหมือดแอ่																	
40	ครูผู้ดูแลเด็กเล็ก (ถ่ายโอน ฯ)	คศ.1	1	1	0	1	1	1	-	-	-	0	0	0	0	0	0	จ่ายจากเงินอุดหนุน ฯ
	พนักงานจ้างตามภารกิจ																	
41	ผู้ช่วยครูผู้ดูแลเด็ก (ถ่ายโอน ฯ)		2	2	0	2	2	2	-	-	-	0	0	0	0	0	0	จ่ายจากเงินอุดหนุน ฯ
	ศูนย์พัฒนาเด็กเล็ก บ้านนากอ																	
42	ครูผู้ดูแลเด็กเล็ก (ถ่ายโอน ฯ)	คศ.1	1	1	0	1	1	1	-	-	-	0	0	0	0	0	0	จ่ายจากเงินอุดหนุน ฯ
	พนักงานจ้างตามภารกิจ																	
43	ผู้ช่วยครูผู้ดูแลเด็ก (ถ่ายโอน ฯ)		1	1	0	1	1	1	-	-	-	0	0	0	0	0	0	จ่ายจากเงินอุดหนุน ฯ
	ศูนย์พัฒนาเด็กเล็ก บ้านดงมูข																	
44	ครูผู้ดูแลเด็กเล็ก (ถ่ายโอน ฯ)	คศ.1	1	1	0	1	1	1	-	-	-	0	0	0	0	0	0	จ่ายจากเงินอุดหนุน ฯ
	พนักงานจ้างตามภารกิจ																	
45	ผู้ช่วยครูผู้ดูแลเด็ก (ถ่ายโอน ฯ)		1	1	0	1	1	1	-	-	-	0	0	0	0	0	0	จ่ายจากเงินอุดหนุน ฯ
	รวม		50	44	8,903,940	50	50	50	-	-	-	271,200	281,450	285,960	9,188,540	9,456,990	9,382,890	
	ประมาณการประโยชน์ตอบแทนอื่น 20 %														1,837,708	1,891,398	1,876,578	
	รวมเป็นค่าใช้จ่ายบุคคลทั้งสิ้น														11,026,248	11,348,388	11,259,468	
	คิดร้อยละ 40 งบประมาณรายจ่ายประจำปี														27.88	27.32	25.82	
	งบประมาณรายจ่ายประจำปี														39,554,701	41,532,436	43,609,058	

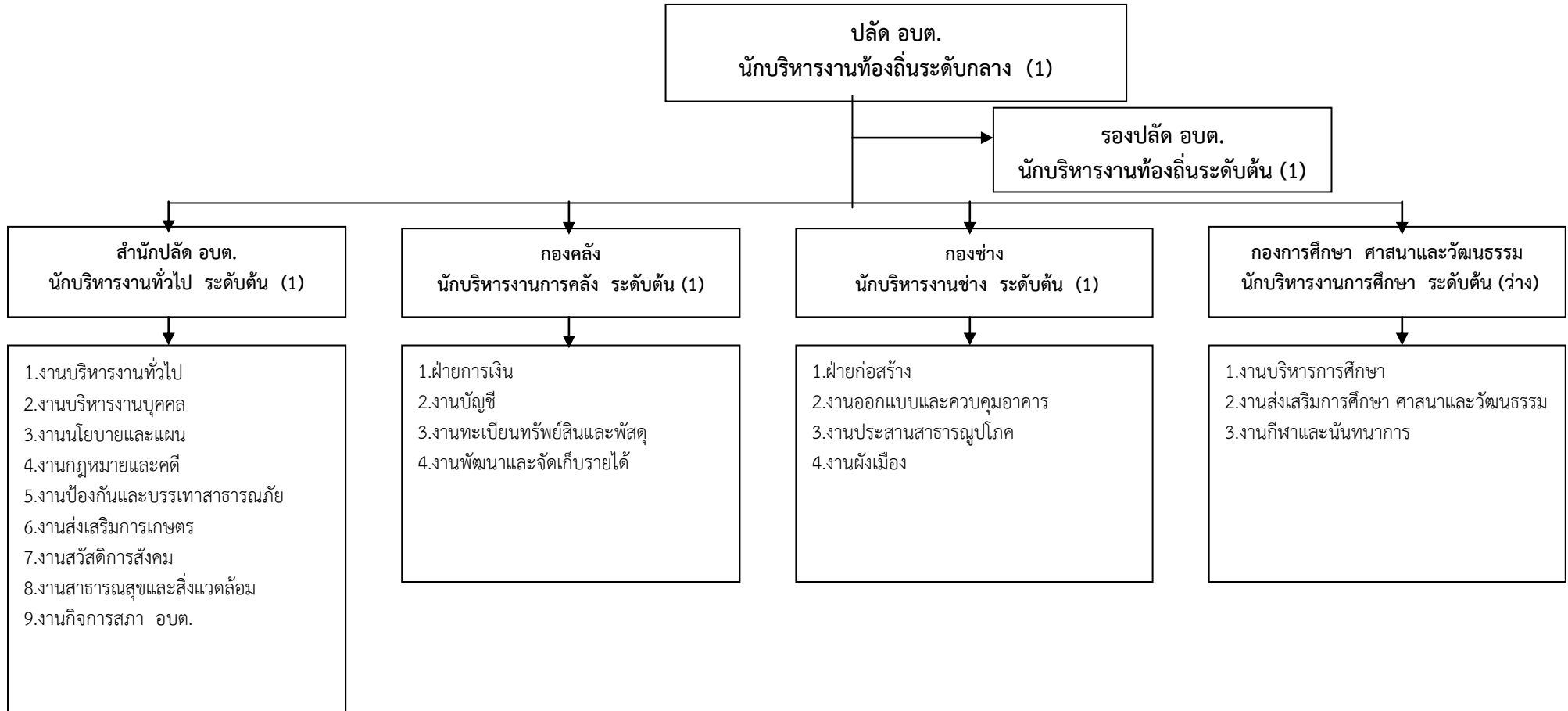
องค์การบริหารส่วนตำบลคอกช้าง อำเภอสระใคร จังหวัดหนองคาย
 คำชี้แจงงบประมาณ แผนอัตรากำลัง 3 ปี ประจำปีงบประมาณ 2561 - 2563
 ฉบับปรับปรุงเพิ่มเติม (ฉบับที่1) ประจำปีงบประมาณ พ.ศ. 2561

ปีงบประมาณ (1)	งบประมาณรายจ่ายประจำปี งบประมาณ (2)	คิดร้อยละ 40 (3)	ค่าใช้จ่ายบุคลากร (4)	ประโยชน์ตอบแทนอื่น (5)	รวม (6)	คิดเป็นร้อยละ (7)
2561	39,554,701	15,821,880	9,188,540	1,837,708	11,026,248	27.88
2562	41,532,436	16,612,974	9,456,990	1,891,398	11,348,388	27.32
2563	43,609,058	17,443,623	9,382,890	1,876,578	11,259,468	25.82

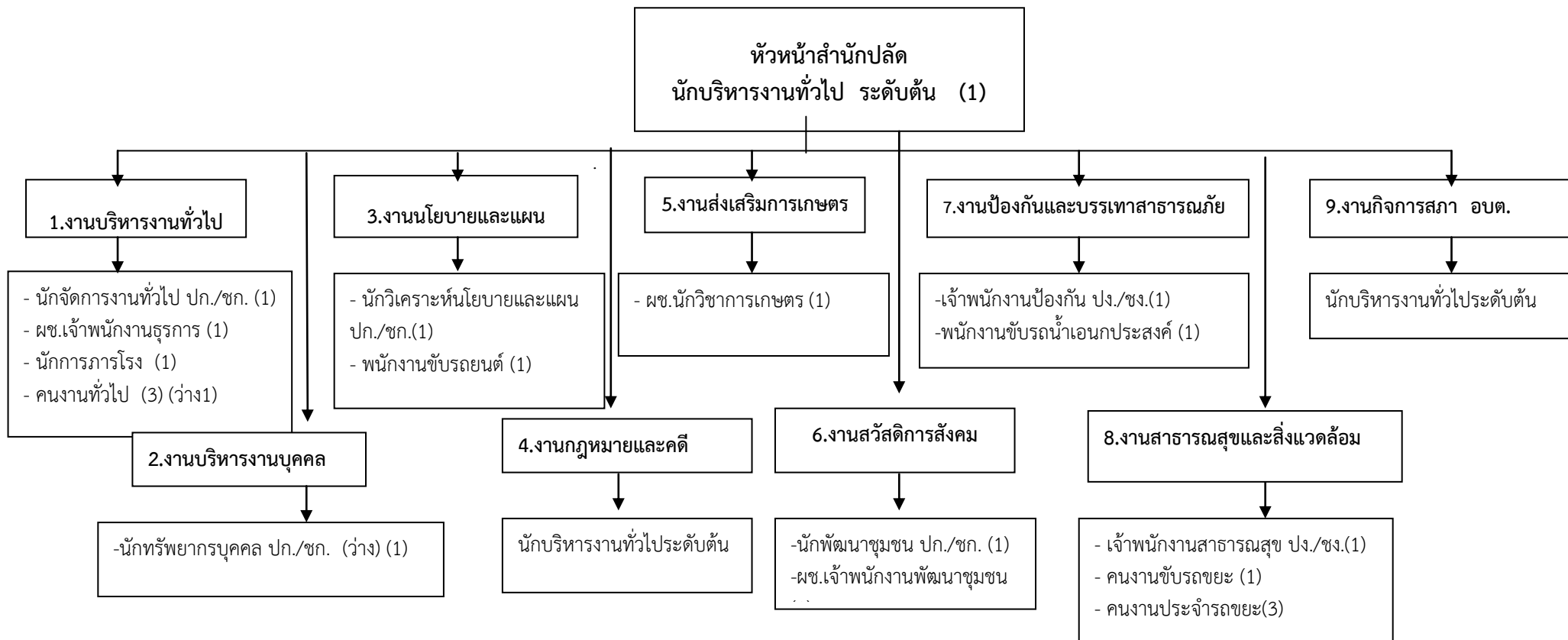
- หมายเหตุ (1) กรอบการจัดทำแผนอัตรากำลัง 3 ปี(2561-2563)
 (2) งบประมาณรายจ่ายประจำปีตามข้อบัญญัติของปีนั้น (กรณียังไม่จัดทำข้อบัญญัติให้ใช้ข้อบัญญัติปีที่แล้วคูณ 5%)
 (3) คิดจาก (2) คูณด้วย 40%
 (4) คิดจาก ค่าใช้จ่ายพนักงานส่วนตำบล+ค่าใช้จ่ายพนักงานจ้าง
 (5) คิดจาก (4) คูณด้วย 20%
 (6) คิดจาก (4) + (5)
 (7) คิดจาก (6) หาร (2) คูณ 100

10. แผนภูมิโครงสร้างการแบ่งส่วนราชการตามแผนอัตรากำลัง 3 ปี

โครงสร้างส่วนราชการองค์การบริหารส่วนตำบลคอกช้าง โครงสร้างขนาดกลาง

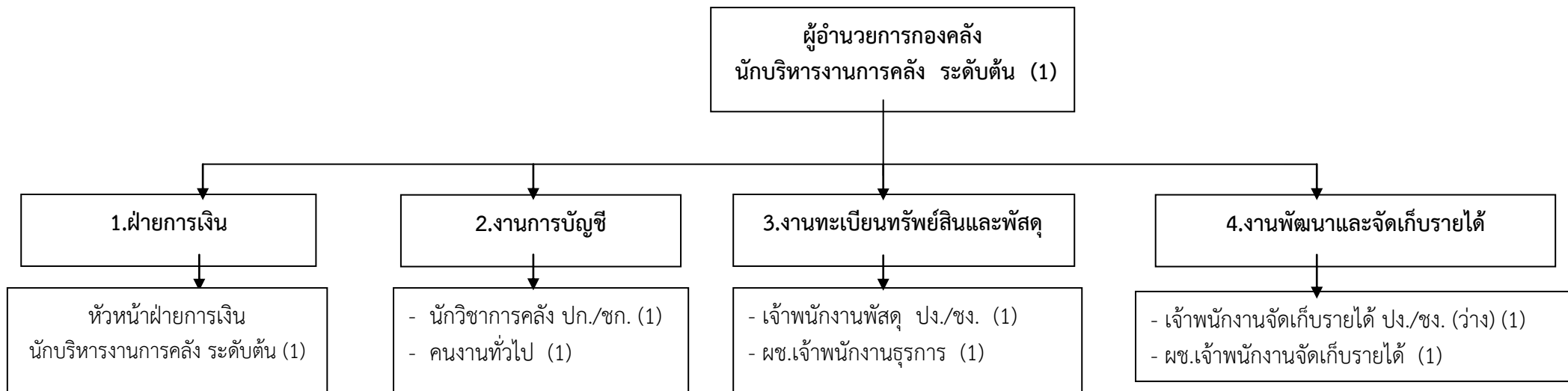


โครงสร้างของสำนักปลัด องค์การบริหารส่วนตำบลคอกช้าง



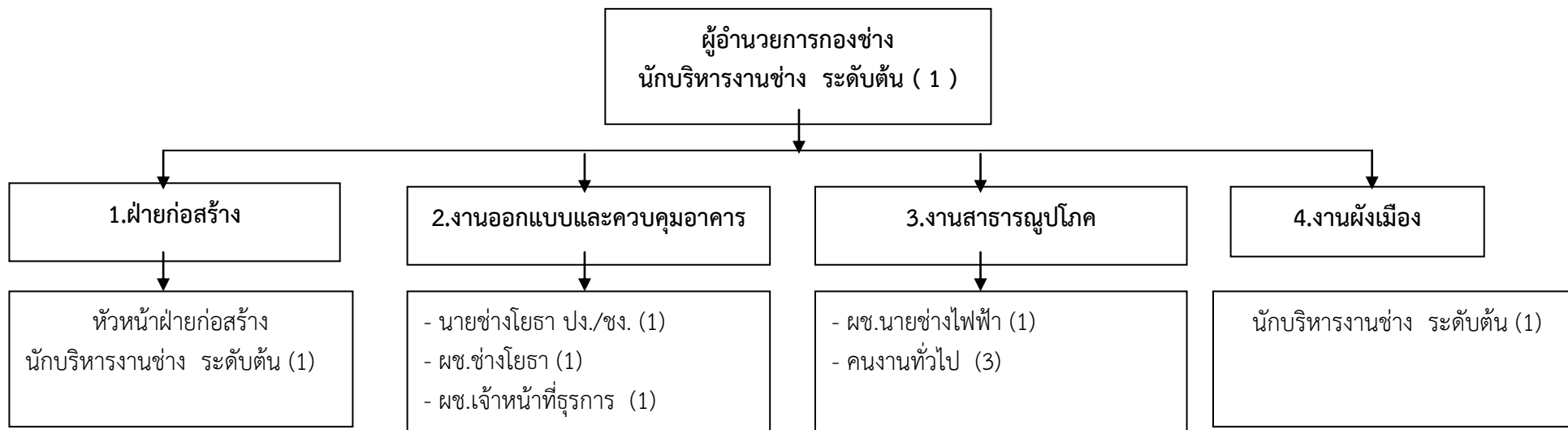
ระดับ / จำนวน	อำนาจการ ท้องถิ่นต้น	ปฏิบัติการ/ชำนาญการ	ปฏิบัติงาน/ชำนาญงาน	ลูกจ้างประจำ	พนักงานจ้าง ภารกิจ (คุณวุฒิ)	พนักงานจ้าง ภารกิจ (ทักษะ)	พนักงานจ้าง ทั่วไป	รวม
ปัจจุบัน	1	3	2	-	2	1	9	18
อัตราใหม่ภายใน 3 ปี	1	3	2	-	2	1	9	18

โครงสร้างของกองคลัง องค์การบริหารส่วนตำบลคอกช้าง



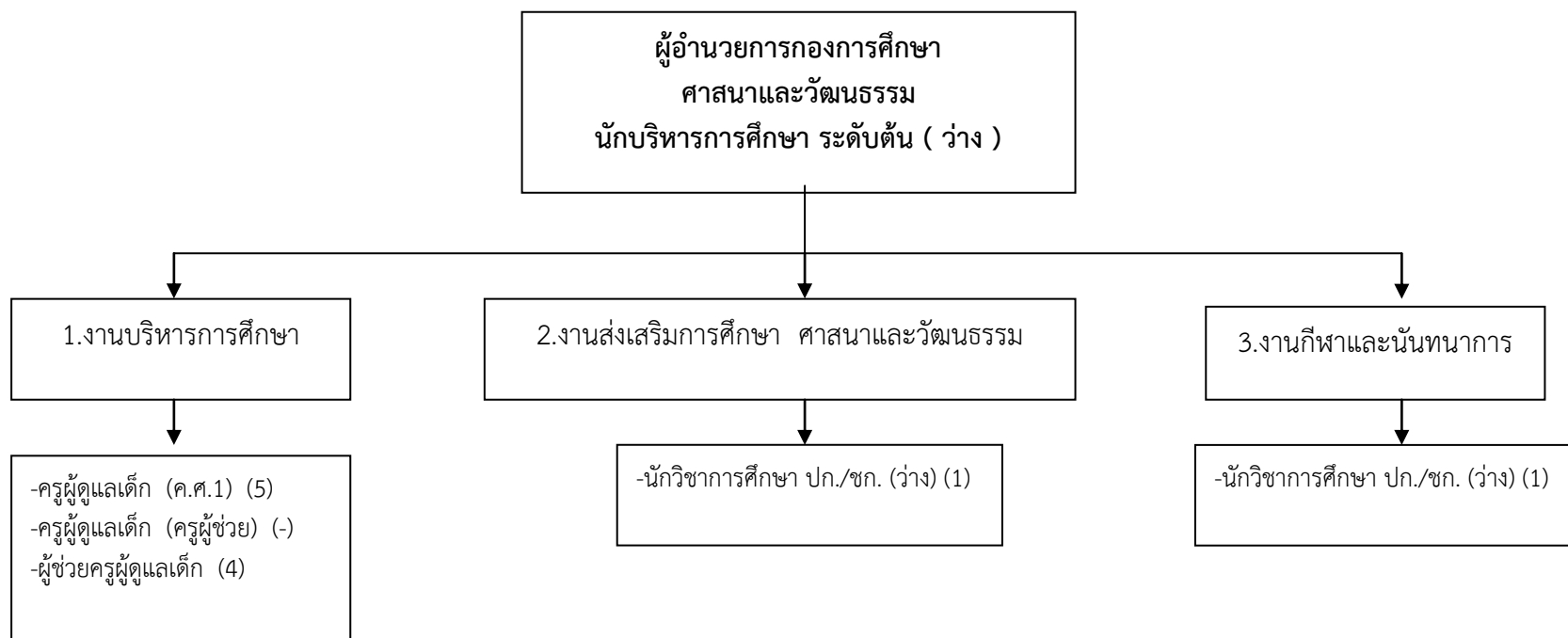
ระดับ / จำนวน	ผู้อำนวยการ ท้องถิ่นต้น	ปฏิบัติการ/ชำนาญการ	ปฏิบัติงาน/ชำนาญงาน	ลูกจ้างประจำ	พนักงานจ้าง ภารกิจ (คุณวุฒิ)	พนักงานจ้าง ภารกิจ (ทักษะ)	พนักงานจ้าง ทั่วไป	รวม
ปัจจุบัน	2	1	1	-	2	-	1	7
อัตราใหม่ภายใน 3 ปี	2	1	1	-	2	-	1	7

โครงสร้างของกองช่าง องค์การบริหารส่วนตำบลคอกช้าง



ระดับ / จำนวน	อำนาจการ ท้องถิ่นต้น	ปฏิบัติการ/ชำนาญการ	ปฏิบัติงาน/ชำนาญงาน	ลูกจ้างประจำ	พนักงานจ้าง ภารกิจ (คุณวุฒิ)	พนักงานจ้าง ภารกิจ (ทักษะ)	พนักงานจ้าง ทั่วไป	รวม
ปัจจุบัน	2	-	1	-	3	-	3	9
อัตราใหม่ภายใน 3 ปี	2	-	1	-	3	-	3	9

โครงสร้างของกองการศึกษา ศาสนาและวัฒนธรรม องค์การบริหารส่วนตำบลคอกช้าง



ระดับ / จำนวน	ผู้อำนวยการ ท้องถิ่นต้น	ปฏิบัติการ/ชำนาญการ	ปฏิบัติงาน/ชำนาญงาน	ครู คศ.1	ครูผู้ช่วย	พนักงานจ้าง ภารกิจ (คุณวุฒิ)	พนักงานจ้าง ภารกิจ (ทักษะ)	พนักงานจ้าง ทั่วไป	รวม
ปัจจุบัน	-	-	-	5	-	-	4	-	9
อัตราใหม่ภายใน 3 ปี	-	-	-	5	-	-	4	-	9

11.บัญชีแสดงการจัดคนลงสู่ตำแหน่งและการกำหนดเลขที่ตำแหน่งในส่วนราชการ

ที่	ชื่อ - สกุล	คุณวุฒิ	กรอบอัตราเก่าดั้งเดิม				กรอบอัตราค่าจ้างใหม่				เงินเดือน			หมายเหตุ
			เลขที่ตำแหน่ง	ตำแหน่ง	ประเภท	ระดับ	เลขที่ตำแหน่ง	ตำแหน่ง	ประเภท	ระดับ	เงินเดือน	เงินประจำตำแหน่ง	เงินเพิ่มอื่น /เงินค่าตอบแทน	
1	นางรัตยา ธรรมวัตร	ป.โท	69-3-00-1101-001	ปลัด อบต. (นักบริหารงานท้องถิ่น)	บพ.	กลาง	69-3-00-1101-001	ปลัด อบต. (นักบริหารงานท้องถิ่น)	บพ.	กลาง	405,240 (33,770x12)	84,000 (7,000x12)	84,000 (7,000x12)	573,240
2	นายธีรเดช นันทะมีชัย	ป.ตรี	69-3-00-1101-002	รองปลัด อบต. (นักบริหารงานท้องถิ่น)	บพ.	ต้น	69-3-00-1101-002	รองปลัด อบต. (นักบริหารงานท้องถิ่น)	บพ.	ต้น	356,160 (29,680x12)	42,000 (3,500x12)	-	398,160
	สำนักปลัด													
3	นางลำไย คำสุนันท์	ป.โท	69-3-01-2101-001	หัวหน้าสำนักปลัด (นักบริหารงานทั่วไป)	อท.	ต้น	69-3-01-2101-001	หัวหน้าสำนักปลัด (นักบริหารงานทั่วไป)	อท.	ต้น	342,720 (28,560x12)	42,000 (3,500x12)	-	384,720
4	นส.นัฐธราภรณ์ โคตะนันท	ป.ตรี	69-3-01-3103-001	นักวิเคราะห์ ฯ	วิชาการ	ปก.	69-3-01-3103-001	นักวิเคราะห์ ฯ	วิชาการ	ปก.	258,000 (21,500x12)	-	-	258,000
5	นางสาวพรทิพย์ เนตรบังอร	ป.ตรี	69-3-01-3102-001	นักทรัพยากรบุคคล	วิชาการ	ปก./ชก.	69-3-01-3102-001	นักทรัพยากรบุคคล	วิชาการ	ปก./ชก.	355,320 (15,060x12)	-	-	355,320
6	นส.สุทธาภา ตีสัตถา	ป.ตรี	69-3-01-3101-001	นักจัดการงานทั่วไป	วิชาการ	ปก.	69-3-01-3101-001	นักจัดการงานทั่วไป	วิชาการ	ปก.	275,760 (22,980x12)	-	-	275,760
7	นางสาวจินดาภรณ์ อุทา	ป.ตรี	69-3-01-3801-001	นักพัฒนาชุมชน	วิชาการ	ปก.	69-3-01-3801-001	นักพัฒนาชุมชน	วิชาการ	ปก.	253,680 (21,140x12)	-	-	253,680
8	นางสาวณัฐพร อินธิสาร	ป.ตรี	69-3-01-4601-001	จพง.สาธารณสุข	ทั่วไป	ปง.	69-3-01-4601-001	จพง.สาธารณสุข	ทั่วไป	ปง.	268,800 (11,510x12)	-	-	138,120
9	จอ.พลวัฒน์ สาศรีรัตน์	ป.ตรี	69-3-01-4810-001	จพง.ป้องกัน ฯ	ทั่วไป	ชง.	69-3-01-4805-001	จพง.ป้องกัน ฯ	ทั่วไป	ชง.	318,960 (26,580x12)	-	-	318,960
	พนักงานจ้าง													
10	นส.กฤติรัชญา โอคภูมิ	ป.ตรี	-	ผช.นักวิชาการเกษตร		-	-	ผช.นักวิชาการเกษตร		-	180,000 (15,000x12)	-	-	180,000
11	นายวิทยา ภูมิ	ปวส.	-	ผช.จพง.ธุรการ		-	-	ผช.จพง.ธุรการ		-	138,000 (11,500x12)	-	-	138,000
12	นางอมร สุทธิอาศัย	ปวส.	-	ผช.จพง.พัฒนาชุมชน		-	-	ผช.จพง.พัฒนาชุมชน		-	146,520 (12,210x12)	-	-	146,520
13	นายนิยม หวังนอก	ม.6	-	พนักงานขับรถยนต์		-	-	พนักงานขับรถยนต์		-	156,360 (13,030x12)	-	-	156,360

11.บัญชีแสดงการจัดคนลงสู่ตำแหน่งและการกำหนดเลขที่ตำแหน่งในส่วนราชการ

ที่	ชื่อ - สกุล	คุณวุฒิ	กรอบอัตราเก่าเดิม				กรอบอัตราค่าจ้างใหม่				เงินเดือน			หมายเหตุ
			เลขที่ตำแหน่ง	ตำแหน่ง	ประเภท	ระดับ	เลขที่ตำแหน่ง	ตำแหน่ง	ประเภท	ระดับ	เงินเดือน	เงินประจำตำแหน่ง	เงินเพิ่มอื่น /เงินค่าตอบแทน	
14	นายสุทัศน์ นิละกุล	ม.6	-	พนักงานขับรถนำ ฯ		-	-	พนักงานขับรถนำ ฯ		-	108,000 (9,000x12)	-	-	108,000
15	นายสมคิด ขาธิรัตน์	ม.3	-	พนักงานขับรถขยะ		-	-	พนักงานขับรถขยะ		-	108,000 (9,000x12)	-	-	108,000
16	นายสุรัตน์ชัย ไสยะอาด	ป.6	-	คนงานประจำรถขยะ		-	-	คนงานประจำรถขยะ		-	108,000 (9,000x12)	-	-	108,000
17	นายวิรัตน์ บุญกอง	ป.6	-	คนงานประจำรถขยะ		-	-	คนงานประจำรถขยะ		-	108,000 (9000x12)	-	-	108,000
18	นายสุพจน์ ม้วยผา	ม.3	-	คนงานประจำรถขยะ		-	-	คนงานประจำรถขยะ		-	108,000 (9000x12)	-	-	108,000
19	นายอัมพร อัจฉนังษา	ป.6	-	นักการภารโรง		-	-	นักการภารโรง		-	108,000 (9000x12)	-	-	108,000
20	นายสมบัติ ไสยะอาด	ป.ตรี	-	คนงานทั่วไป		-	-	คนงานทั่วไป		-	108,000 (9000x12)	-	-	108,000
21	นายสถิตย์ ชัยคำหาญ	ป.6	-	คนงานทั่วไป		-	-	คนงานทั่วไป		-	108,000 (9000x12)	-	-	108,000
22	นายวิรัตน์ บุญกอง	ป.6	-	คนงานทั่วไป		-	-	คนงานทั่วไป		-	108,000 (9000x12)	-	-	108,000

11.บัญชีแสดงการจัดคนลงสู่ตำแหน่งและการกำหนดเลขที่ตำแหน่งในส่วนราชการ

ที่	ชื่อ - สกุล	คุณวุฒิ	กรอบอัตราเก่าดั้งเดิม				กรอบอัตราเก่าสิ่งใหม่				เงินเดือน			หมายเหตุ
			เลขที่ตำแหน่ง	ตำแหน่ง	ประเภท	ระดับ	เลขที่ตำแหน่ง	ตำแหน่ง	ประเภท	ระดับ	เงินเดือน	เงินประจำตำแหน่ง	เงินเพิ่มอื่น /เงินค่าตอบแทน	
	กองคลัง													
23	นางสาวกัลยา พรมนิवास	ป.โท	69-3-04-2102-001	ผู้อำนวยการกองคลัง (นักบริหารงานการคลัง)	อท.	ต้น	69-3-04-2102-001	ผู้อำนวยการกองคลัง (นักบริหารงานการคลัง)	อท.	ต้น	369,480 (30,790x12)	42,000 (3,500x12)	-	411,480
24	นางสาวฐิติพร ธาตุวิสัย	ป.ตรี	69-3-04-2102-002	หัวหน้าฝ่ายการเงิน (นักบริหารงานการคลัง)	อท.	ต้น	69-3-04-2102-002	หัวหน้าฝ่ายการเงิน (นักบริหารงานการคลัง)	อท.	ต้น	305,640 (25,470x12)	18,000 (1,500x12)	-	323,640
25	นางสาวฐิติญา นันทะมีชัย	ป.ตรี	69-3-04-3202-001	นักวิชาการคลัง	วิชาการ	ชก.	69-3-04-3202-001	นักวิชาการคลัง	วิชาการ	ชก.	299,640 (24,970x12)	-	-	299,640
26	น.ส.พัชราภรณ์ ศรีหาวงค์	ป.ตรี	69-3-04-4204-001	จพง.จัดเก็บรายได้	ทั่วไป	ปง./ชง.	69-3-04-4204-001	จพง.จัดเก็บรายได้	ทั่วไป	ปง./ชง.	138,120 (11,510x12)	-	-	138,120
27	นางสุกัญญา กรมทอง	ป.ตรี	69-3-04-4203-001	จพง.พัสดุ	ทั่วไป	ปง.	69-3-04-4203-001	จพง.พัสดุ	ทั่วไป	ปง.	138,120 (11,510x12)	-	-	138,120
	พนักงานจ้าง													
28	นางสาววันเพ็ญ แสงศรี	ป.ตรี	-	ผช.จพง.ธุรการ		-	-	ผช.จพง.ธุรการ		-	154,560 (12,880x12)	-	-	154,560
29	นายประสงค์ สลักขร	ปวช.	-	ผช.จพง.จัดเก็บรายได้		-	-	ผช.จพง.จัดเก็บรายได้		-	147,960 (12,330x12)	-	-	147,960
30	นางอุไรวรรณ สลักขร	ม.6	-	คนงานทั่วไป		-	-	คนงานทั่วไป		-	108,000 (9,000x12)	-	-	108,000

11.บัญชีแสดงการจัดคนลงสู่ตำแหน่งและการกำหนดเลขที่ตำแหน่งในส่วนราชการ

ที่	ชื่อ - สกุล	คุณวุฒิ	กรอบอัตราเก่าเดิม				กรอบอัตรากำลังใหม่				เงินเดือน			หมายเหตุ
			เลขที่ตำแหน่ง	ตำแหน่ง	ประเภท	ระดับ	เลขที่ตำแหน่ง	ตำแหน่ง	ประเภท	ระดับ	เงินเดือน	เงินประจำตำแหน่ง	เงินเพิ่มอื่น /เงินค่าตอบแทน	
	กองช่าง													
31	นายเอกพงษ์ พงษา	ป.ตรี	69-3-05-2103-001	ผู้อำนวยการกองช่าง (นักบริหารงานช่าง)	อท.	ต้น	69-3-05-2103-001	ผู้อำนวยการกองช่าง (นักบริหารงานช่าง)	อท.	ต้น	293,880 (24,490x12)	42,000 (3,500x12)	-	335,880
32	ว่าง	ป.ตรี	69-3-05-2103-002	หัวหน้าฝ่ายก่อสร้าง (นักบริหารงานช่าง)	อท.	ต้น	69-3-05-2103-002	หัวหน้าฝ่ายก่อสร้าง (นักบริหารงานช่าง)	อท.	ต้น	260,520 (21,710x12)	18,000 (1,500x12)	-	278,520 (ว่าง)
33	นายเดช บุญจันทร์	ป.ตรี	69-3-05-4701-001	นายช่างโยธา	ทั่วไป	ขง.	69-3-05-4701-001	นายช่างโยธา	ทั่วไป	ขง.	225,720 (18,810x12)	-	-	225,720
	พนักงานจ้าง													
34	นายรัตนชัย จักรทองดี	ปวส.	-	ผช.นายช่างไฟฟ้า		-	-	ผช.นายช่างไฟฟ้า		-	138,000 (11,500x12)	-	-	138,000
35	นายเสกสรร บุรณะสุทธิ	ปวส.	-	ผช.เจ้าหน้าที่ธุรการ		-	-	ผช.เจ้าหน้าที่ธุรการ		-	136,800 (11,400x12)	-	-	136,800
36	นายวุฒิไกร ศรีขมภู	ปวส.	-	ผช.ช่างโยธา		-	-	ผช.ช่างโยธา		-	122,160 (10,180x12)	-	-	122,160
37	นายสัมฤทธิ์ เขียวสี	ปวส.	-	คนงานทั่วไป		-	-	คนงานทั่วไป		-	108,000 (9,000x12)	-	-	108,000
38	นายทองคำ จีระโทก	ม.3	-	คนงานทั่วไป		-	-	คนงานทั่วไป		-	108,000 (9,000x12)	-	-	108,000
39	นายสำราญ ฤทธิ์เดช	ม.3	-	คนงานทั่วไป		-	-	คนงานทั่วไป		-	108,000 (9,000x12)	-	-	108,000

11.บัญชีแสดงการจัดคนลงสู่ตำแหน่งและการกำหนดเลขที่ตำแหน่งในส่วนราชการ

ที่	ชื่อ - สกุล	คุณวุฒิ	กรอบอัตรากำลังเดิม				กรอบอัตรากำลังใหม่				เงินเดือน			หมายเหตุ
			เลขที่ตำแหน่ง	ตำแหน่ง	ประเภท	ระดับ	เลขที่ตำแหน่ง	ตำแหน่ง	ประเภท	ระดับ	เงินเดือน	เงินประจำตำแหน่ง	เงินเพิ่มอื่น /เงินค่าตอบแทน	
	กองการศึกษา ฯ													
40	ว่าง	-	69-3-08-2107-001	ผู้อำนวยการกองการศึกษา ฯ (นักบริหารงานการศึกษา)	อท.	ต้น	69-3-08-2107-001	ผู้อำนวยการกองการศึกษา ฯ (นักบริหารงานการศึกษา)	อท.	ต้น	393,600 (32,800x12)	42,000 (3,500x12)	-	435,600 (ว่าง)
41	นายปริญญา วงษาเทพ	ป.ตรี	69-3-08-3803-001	นักวิชาการศึกษา	วิชาการ	ปก./ชก.	69-3-08-3803-001	นักวิชาการศึกษา	วิชาการ	ปก./ชก.	199,200 (16,600x12)	-	-	199,200
	ศูนย์พัฒนาเด็กเล็ก อบต.คอกช้าง													
42	นางสาวปารวี คำพิสัย	ป.โท	43-2-0023	ครูผู้ดูแลเด็ก		ครู คศ.2	43-2-0023	ครูผู้ดูแลเด็ก		ครู คศ.1	22,450	-	-	
43	นางสมาลี เอกวงษา	ป.ตรี	43-2-0172	ครูผู้ดูแลเด็ก		ครู คศ.1	43-2-0172	ครูผู้ดูแลเด็ก		ครู คศ.1	17,910	-	-	
	ศูนย์พัฒนาเด็กเล็ก บ้านเหมือดแอ่													
44	นางสุภาพร สีหาคณ	ป.โท	43-2-0170	ครูผู้ดูแลเด็ก		ครู คศ.1	43-2-0170	ครูผู้ดูแลเด็ก		ครู คศ.1	18,270	-	-	
	พนักงานจ้างตามภารกิจ													
45	นางคำพูน บุราณเดช	ป.ตรี	-	ผช.ครูผู้ดูแลเด็ก		-	-	ผช.ครูผู้ดูแลเด็ก		-	12,760	-	-	-
46	นางลำดวน พันธุ์ชัย	ป.ตรี	-	ผช.ครูผู้ดูแลเด็ก		-	-	ผช.ครูผู้ดูแลเด็ก		-	12,760	-	-	-
	ศูนย์พัฒนาเด็กเล็ก บ้านนากอ													
47	นางวรรณรักษ์ สีหัจจ์	ป.ตรี	43-2-0171	ครูผู้ดูแลเด็ก		ครู คศ.1	43-2-0171	ครูผู้ดูแลเด็ก		ครู คศ.1	17,910	-	-	
	พนักงานจ้างตามภารกิจ													
48	นางสมร บุตรแก้ว	ป.ตรี	-	ผช.ครูผู้ดูแลเด็ก		-	-	ผช.ครูผู้ดูแลเด็ก		-	12,760	-	-	-
	ศูนย์พัฒนาเด็กเล็ก บ้านดงมูข													
49	นางกชพร ชวักดี	ป.ตรี	43-2-0024	ครูผู้ดูแลเด็ก		ครู คศ.2	43-2-0024	ครูผู้ดูแลเด็ก		ครู คศ.1	20,740	-	-	
	พนักงานจ้างตามภารกิจ													
50	นส.นริศรา สองเมือง	ป.ตรี	-	ผช.ครูผู้ดูแลเด็ก		-	-	ผช.ครูผู้ดูแลเด็ก		-	12,030	-	-	-

12.แนวทางการพัฒนาข้าราชการ พนักงานและลูกจ้างของ อบต.คอกช้าง

องค์การบริหารส่วนตำบลคอกช้าง ได้จัดทำแผนพัฒนาพนักงานส่วนตำบลและลูกจ้าง เพื่อเพิ่มพูนความรู้ ทักษะ ทักษะที่ดี มีคุณธรรมและจริยธรรม อันจะทำให้การปฏิบัติหน้าที่ของพนักงานส่วนตำบลและลูกจ้าง เป็นไปอย่างมีประสิทธิภาพ ดังนี้

12.1 การพัฒนาพนักงานส่วนตำบลสายงานนักบริหาร

- (1) สนับสนุนให้เข้ารับการฝึกอบรมและสัมมนาในด้านความรู้เกี่ยวกับการบริหารงาน และการปฏิบัติราชการอย่างน้อยปีละ 2 หลักสูตร
- (2) สนับสนุนให้เข้ารับการศึกษาดูงาน เพื่อเพิ่มพูนประสบการณ์และพัฒนาวิสัยทัศน์ ในการกำหนดนโยบาย และการพัฒนาผู้ใต้บังคับบัญชา อย่างน้อยปีละ 1 ครั้ง
- (3) ส่งเสริมและสนับสนุนให้เข้ารับการศึกษาคู่ต่อให้มีคุณวุฒิสูงขึ้น
- (4) สนับสนุนให้เข้ารับการปฏิบัติธรรม การฝึกจิต-สมาธิ ตามหลักศาสนาที่ตนเองนับถือ
- (5) สนับสนุนให้เข้ารับการฝึกทักษะด้านเทคโนโลยีสารสนเทศ เพื่อนำมาปรับใช้กับการบริหารงานได้อย่างมีประสิทธิภาพ รวดเร็ว และคุ้มค่า เกิดประโยชน์สูงสุดต่อประชาชน อย่างน้อยปีละ 1 หลักสูตร

12.2 การพัฒนาพนักงานส่วนตำบลสายงานปฏิบัติ

- (1) สนับสนุนให้เข้ารับการฝึกอบรมและสัมมนาในด้านความรู้เกี่ยวกับการปฏิบัติราชการในหน้าที่ที่รับผิดชอบ และการปฏิบัติตนในการให้บริการประชาชน อย่างน้อยปีละ 1 หลักสูตร
- (2) สนับสนุนให้เข้ารับการศึกษาดูงานด้านการให้บริการประชาชน และการปฏิบัติราชการเพื่อเพิ่มพูนประสบการณ์และนำมาปรับใช้กับการให้บริการประชาชน อย่างน้อยปีละ 1 ครั้ง
- (3) ส่งเสริมและสนับสนุนให้เข้ารับการศึกษาคู่ต่อให้มีคุณวุฒิสูงขึ้น
- (4) สนับสนุนให้เข้ารับการปฏิบัติธรรม การฝึกจิต-สมาธิ ตามหลักศาสนาที่ตนเองนับถือ
- (5) สนับสนุนให้เข้ารับการฝึกทักษะด้านเทคโนโลยีสารสนเทศ เพื่อนำมาปรับใช้ในการปฏิบัติหน้าที่ราชการได้อย่างมีประสิทธิภาพ รวดเร็ว และคุ้มค่า เกิดประโยชน์สูงสุดต่อประชาชน อย่างน้อยปีละ 1 หลักสูตร
- (6) สนับสนุนให้มีจัดสรรงบประมาณเพื่อการดำเนินการจัดหาเครื่องมืออุปกรณ์ในการปฏิบัติหน้าที่ราชการ ให้เพียงพอกับปริมาณงาน และทันยุคทันสมัยอยู่เสมอ เพื่อประสิทธิภาพในการให้บริการประชาชน
- (7) จัดให้มีการประชุมเพื่อซักซ้อมการปฏิบัติหน้าที่ราชการ และเสริมสร้างความรู้ความเข้าใจในอำนาจหน้าที่ของแต่ละส่วนราชการ อย่างน้อยเดือนละ 1 ครั้ง

12.3 การพัฒนาลูกจ้าง

- (1) จัดให้มีการฝึกอบรมและสัมมนาในด้านความรู้เกี่ยวกับการบริหารงานและการให้บริการประชาชน อย่างน้อยปีละ 1 หลักสูตร
- (2) ส่งเสริมและสนับสนุนให้เข้ารับการศึกษาต่อให้มีคุณวุฒิสูงขึ้น
- (3) สนับสนุนให้เข้ารับการศึกษาทักษะด้านเทคโนโลยีสารสนเทศ เพื่อนำมาปรับใช้กับการบริหารงานได้อย่างมีประสิทธิภาพ รวดเร็ว และคุ้มค่า เกิดประโยชน์สูงสุดต่อประชาชน อย่างน้อยปีละ 1 หลักสูตร

12.4 การพัฒนาพนักงานส่วนตำบลและลูกจ้างผู้ได้รับการบรรจุแต่งตั้งใหม่ หรือเปลี่ยนสายงาน

- (1) จัดให้มีการปฐมนิเทศ และการฝึกอบรมด้านการปฏิบัติหน้าที่ ระเบียบ กฎหมาย ขั้นตอนและวิธีการทำงานของราชการ รวมทั้งโครงสร้างองค์กร ความรู้เกี่ยวกับพื้นที่ในการปฏิบัติงาน
- (2) จัดให้มีการทดลองการปฏิบัติงาน ภายใต้การกำกับดูแลและสอนงานอย่างใกล้ชิดของผู้บังคับบัญชา หรือผู้ได้รับมอบหมายจากนายกองค้การบริหารส่วนตำบลคอกช้าง
- (3) จัดให้มีการทดสอบความรู้ด้านระเบียบ กฎหมาย และขั้นตอนการปฏิบัติหน้าที่ ราชการเป็นระยะ เพื่อกระตุ้นให้ผู้ได้รับการบรรจุและแต่งตั้งใหม่ มีการค้นคว้าศึกษาในเรื่องที่เกี่ยวข้องกับหน้าที่ของตนอย่างสม่ำเสมอ

+++++

การปรับปรุงแผนอัตรากำลัง 3 ปี

ในระหว่างการประกาศใช้บังคับแผนอัตรากำลัง 3 ปี องค์กรปกครองส่วนท้องถิ่น จะต้องทำการปรับปรุงแผนอัตรากำลัง 3 ปี กรณีมีเหตุผลและความจำเป็นที่จะต้องดำเนินการในเรื่อง ดังต่อไปนี้

1. การกำหนดตำแหน่งข้าราชการหรือพนักงานส่วนท้องถิ่นเพิ่มขึ้นใหม่ นอกเหนือจากที่กำหนดในแผน อัตรากำลัง เพื่อรองรับภารกิจหน้าที่ความรับผิดชอบ ลักษณะงานหรือปริมาณงานที่เพิ่มมากขึ้น

2. มีการยุบเลิกตำแหน่งและเปลี่ยนแปลงเกี่ยวกับตำแหน่งข้าราชการหรือพนักงานส่วนท้องถิ่น ดังนี้

2.1 การยุบเลิกตำแหน่ง หมายถึง การยุบเลิกตำแหน่งที่ว่างและไม่มีควมจำเป็นต่อองค์กรปกครองส่วน ท้องถิ่น

2.2 การเปลี่ยนแปลงเกี่ยวกับตำแหน่ง ดังนี้

(1) การปรับปรุงตำแหน่ง หมายถึง การปรับปรุงสายงานของตำแหน่ง แต่อยู่ในงานเดิม ส่วนราชการ เดิม เช่น ปรับปรุงตำแหน่ง เจ้าหน้าที่ธุรการ 1-3 (05-1-002) เป็นเจ้าพนักงานธุรการ 2-4 เลขที่ตำแหน่งเดิม และงาน เดิม ส่วนราชการเดิม เป็นต้น

(2) การปรับขยายระดับตำแหน่ง หมายถึง การปรับขยายระดับตำแหน่งในสายงานเดิม สังกัดงานและ ส่วนราชการเดิม เช่น ปรับขยายระดับ เจ้าหน้าที่การเงินและบัญชี 1-3 (03-4-003) เป็นเจ้าหน้าที่การเงินและบัญชี 4 เลขที่ตำแหน่งงานส่วนราชการเดิม เป็นต้น

(3) การปรับลดระดับตำแหน่ง หมายถึง การปรับลดระดับตำแหน่งในสายงานเดิม สังกัดงานและส่วน ราชการเดิม เช่น ปรับลดระดับ พยาบาลวิชาชีพ 6 (05-6-002) เป็นพยาบาลวิชาชีพ 3-5 เลขที่ตำแหน่งงานและส่วน ราชการเดิม เป็นต้น

(4) การตัดโอนตำแหน่ง หมายถึง การตัดโอนตำแหน่งเดิม จากงานหนึ่งไปไว้อีกงานหนึ่ง เช่น การตัด โอนตำแหน่งช่างโยธา 1-3 (04-2-002) งานวิศวกรรม กองช่าง ไปไว้ในงานแผนที่ภาษี กองคลัง (03-2-02) เป็นต้น

(5) การเปลี่ยนแปลงเลขที่ตำแหน่ง หมายถึง การเปลี่ยนแปลงเลขที่ตำแหน่งของตำแหน่งเดิมในงาน เดียวกัน เช่น เปลี่ยนเลขที่ตำแหน่งของเจ้าหน้าที่บริหารงานทะเบียนและบัตร 3-5 จาก 01-5-002 เป็น 01-5-001 เป็นต้น

(6) การปรับปรุงและตัดโอนตำแหน่ง หมายถึง การเคลื่อนย้ายตำแหน่งที่ว่างจากงานหนึ่งไปไว้อีกงานหนึ่ง (ส่วนราชการเดียวกันหรือไม่ก็ได้) ซึ่งจะเป็นการปรับปรุงทั้งชื่อตำแหน่งและเลขที่ตำแหน่ง เช่น เคลื่อนย้ายตำแหน่งนักวิชาการ สุขาภิบาล 3-5 (05-2-002) งานสุขาภิบาลและอนามัยสิ่งแวดล้อม กองสาธารณสุขและสิ่งแวดล้อม ไปเป็นนักวิชาการคลัง 3-5 (03-2-003) งานแผนที่ภาษี กองคลัง เป็นต้น